

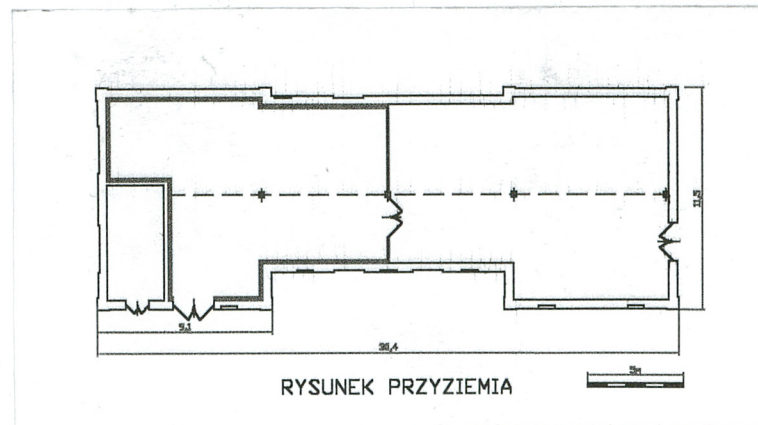
Obiekt  
486/9 STAJNIA

2. Czas powstania  
1 poł. XIX w.

3. Miejscowość  
SZCZĘKOCINY



WIDOK NA ELEWACJĘ FRONTOWĄ



4. Adres  
Szczekociny  
42-255 ul. Parkowa 1  
Nr hipoteczny

5. Przynależność administracyjna  
Województwo: Śląskie  
Powiat: Zawiercie  
Gmina: Szczekociny

6. Poprzednie nazwy miejscowości

7. Przynależność administracyjna  
przed 31. XII. 1998  
Województwo: Częstochowskie

8. Właściciel i jego adres  
Przetwórnia Owocowo- Warzywna  
"Agrofirma"  
42-255 Szczekociny  
UL. Parkowa 1

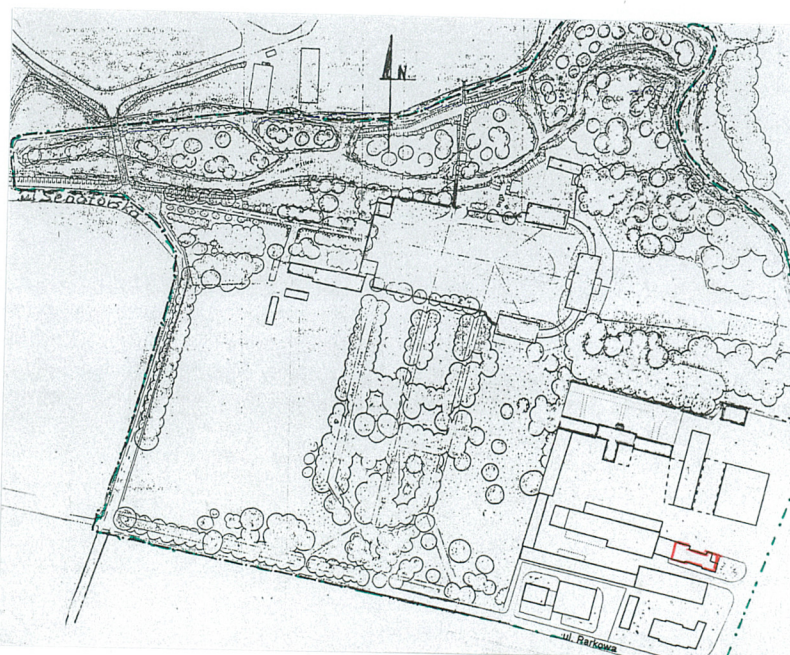
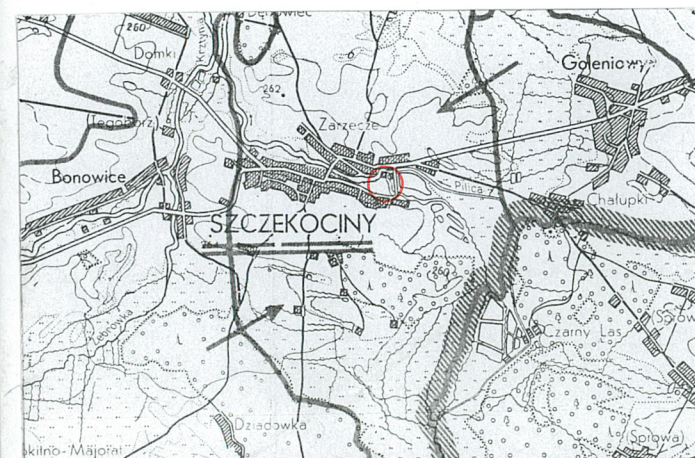
9. Użytkownik i jego adres  
Jak wyżej

10. Rejestr zabytków

Nr. A / 231

Data 01.02.1978

402/67 z 2.10.1967





Zespół pałacowy w Szczekocinach zbudowany został w latach 70-tych XVIII wieku. Zabudowania gospodarcze i oficyny powstały w latach 20-tych XIX wieku w ramach rozbudowy zespołu pałacowego. Pałac wybudowany został na zlecenie Urszuli z Morsztynów Dembińskiej, żony starosty wolbromskiego, prawdopodobnie według projektu architekta Ferdynanda Naxa. Kolejnymi właścicielami byli: Barbara z Dembińskich Czacka- Sedlmayer, Józef Sedlmayer, Wiktor Czacki. W 1867 roku właścicielami pałacu byli hrabiowie Łubieńscy, po nich Helpertowie do roku 1932. Ostatnim właścicielem był Ciechanowski-ambasador RP w USA w 1939 r. Po 1945 roku obiekty zostały przejęte przez Skarb Państwa. W 1952 roku powstała Spółdzielnia Produkcyjna im. „Frontu Jedności Narodu”, która przejęła zabudowania gospodarcze. Firma ta jest do chwili obecnej właścicielem i użytkownikiem obiektów, zmieniała się tylko nazwa: lata 1981/1982 Spółdzielczy Kombinat Rolno- Spożywczy; od 1994 r. Spółdzielnia Przetwórstwa Owocowo-Warzywnego „AGROFIRMA”. Budynki gospodarcze adaptowane były do aktualnych potrzeb zakładu. W 1976 roku połączono łącznikiem dwa zabytkowe obiekty: dawną stajnię i oborę, oraz dobudowano wokół obory hale. Budynek dawną stajnię wykorzystywany był między innymi jako mieszkalny, później sklep, a obecnie chłodnia i magazyn.

**SYTUACJA:** Budynek usytuowany na terenie zespołu gospodarczego ( Zakład przetwórstwa owocowo-warzywnego ) położonego za pałacem, od południowego- wschodu i zachodu parku. Wjazd na teren spółdzielni, od strony ulicy Parkowej. Obiekt znajduje się w centralnej części zespołu, włączony w ciąg zabudowań produkcyjnych dobudowanym do elewacji zachodniej łącznikiem.

**MATERIAŁ, KONSTRUKCJA:** Budynek murowany, otynkowany, nie podpiwniczony, fundamenty brak danych, ściany murowane z cegły pełnej na zaprawie cementowo-wapiennej, obustronnie tynkowane, w części chłodni wewnętrznie izolowane, ściana działowa, izolowana, z blachy trapezowej. Stropy: strop konstrukcji stalowo-ceramicznej z belkami opartymi poprzecznie na murze i podciągu wspartym na rzędzie ceglanych słupów o wymiarach 26 x 27 cm ( podciąg wysokości 50 cm). Dach: dachy trzech segmentów budynku dwuspadowe, w częściach bocznych ustawione szczytowo, w części środkowej kalenicowy. Wieżba dachowa drewniana, płatwiowo-krokwiowa, z podwójną ścianką stolcową i ścianką kolankową wysokości 70 cm, krokwie w rozstawie ok. 90 cm, niektóre krokwie łączone, wymienione płatwie i słupy, stare belki podwalinowe, pełne deskowanie, okap wysunięty, odeskowany, końce krokwi profilowane, pokrycie dachowe z papy, na dachu drewniane "kominki" wentylacyjne. Schody: na strych - zewnętrzne, metalowe, drabiniaste, w połowie wysokości zabezpieczone barierą ochronną; z lewej strony ( chłodnia ) betonowy podjazd wzdłuż elewacji budynku. Posadzki, podłogi: w przyziemiu posadzka betonowa, na poddaszu wylewka cementowa. Otworki: okienne - w szczytach poddasza otwory okrągłe w obramieniu z cegieł, otwory strychowe kwadratowe, wentylacyjne; w przyziemiu otwory prostokątne ( większość pierwotnych otworów zamurowana ); okna stałe w ramach stalowych, sześciokwaterowe; drzwiowe - na strych prostokątne zakończone łukiem pełnym, drzwi z desek, łukowe, dwuskrzydłowe, z okuciami stalowymi; pozostałe otwory drzwiowe prostokątne; drzwi zewnętrzne dwuskrzydłowe stalowe ze stałym naświetlem ( pomieszczenie z szafami sterowniczymi ), dwuskrzydłowe, stalowe, izolowane ( chłodnia ), pozostałe wejścia zamurowane ( w ich miejscu prostokątne blendy ); drzwi wewnętrzne: dwie pary stalowych, dwuskrzydłowych wrót (jedne izolowane). **RZUT:** Budynek symetryczny, na planie zbliżonym do prostokąta, z cofniętą frontową częścią środkową. **BRYŁA:** Symetryczna, złożona z trzech prostopadłościanów nakrytych dachami dwuspadowymi. **ELEWACJE:** Elewacje tynkowane, podzielone lizenami, z niewielkim cokołem, z profilowanym gzymsem, do wysokości gzymsu dochodzą w narożach pilastry. Elewacja frontowa ( północna ): symetryczna; od strony wschodniej dwa otwory drzwiowe i zamurowane od wewnątrz okienko, zewnętrznie szklone ( elewacja widoczna ), rampa z zadaszeniem wzdłuż elewacji; od strony zachodniej z dwoma okienkami, zasłonięta urządzeniami chłodniczymi ( instalacja, agregaty, kontener ), umieszczonymi pod dobudowaną wiatą; w uskoku środkowej części elewacji: ustawione szafy sterownicze za ogrodzeniem z metalowej siatki; trzy otwory okienne od wewnątrz zamurowane, z zewnątrz przeszkłone; w szczytach części bocznych elewacji po dwa symetrycznie umieszczone obramowane, okrągłe okienka, między nimi łukowo zakończone otwory z drzwiami na strych. Elewacja boczna (wschodnia): symetryczna, bez otworów, z wysuniętym okapem, dwa prostokątne pola zaakcentowane cofnięciem z lica muru, w ich górnej krawędzi niewielkie okrągłe otwory ( zamurowane ), w środkowej części ślad po zamurowanym okienku. Elewacja tylna ( południowa ): symetryczna, 3-częściowa, podział zaakcentowany pilastrami, część środkowa nieznacznie cofnięta z zamurowanym okienkiem i wnęką ( prawdopodobnie zamurowany otwór drzwiowy ), do środkowej części elewacji dostawiona wiat. Pod okapem niewielkie okienka wentylujące strych.



14. Kubatura

**1681 m<sup>3</sup>**

15. Powierzchnia użytkowa

**267,2 m<sup>2</sup>**  
bez poddasza

16. Przeznaczenie pierwotne

**STAJNIA**

17. Użytkowanie obecne

**CHŁODNIA, MAGAZYN**

18. Prace budowlane i konserwatorskie, ich przebieg i dokumentacja

Po upaństwowieniu majątku w obiekcie przeprowadzono prace związane z przystosowaniem budynku stajennego kolejno: na sklep ( w pomieszczeniu sterowni ), później na chłodnię i magazyn. W 1976 roku dobudowano łącznik, przeprowadzono prace naprawcze więźby dachowej i stropu, wykonano izolację ścian i zamurowano otwory okienne w pomieszczeniu chłodni, wybudowano rampę. Brak dokumentacji na temat przeprowadzanych prac.

19. Stan zachowania (fundamenty, ściany zewnętrzne, ściany wewnętrzne, sklepienia, stropy, konstrukcje dachowe, pokrycie dachu, wyposażenie instalacje)

Ogólny stan zachowania obiektu- dobry.

Fundamenty- brak danych.

Ściany zewnętrzne i wewnętrzne w stanie dobrym, widoczne ubytki i odspojenia tynku, zwłaszcza dolnych partii przy murku cokołowym.

Strop ogniotrwały- stan dobry.

Podłoga- stan dobry.

Dach i więźba dachowa w stanie dobrym, częściowo elementy więźby wymienione. Brak rynien i rur spustowych.

20. Najpilniejsze postulaty konserwatorskie.

Wykonanie obróbek blacharskich i prac związanych z odnowieniem elewacji.

Wskazane odsłonięcie części elewacji północnej poprzez usunięcie kontenera chłodni.

Usunięcie dostawionej do elewacji południowej wiaty.

21. Akta archiwalne (rodzaj akt, numer i miejsce przechowywania)

24. Uwagi różne

22. Bibliografia

Katalog Zabytków Sztuki  
Województwo Częstochowskie  
wyd. 1976 r.

25. Opracował

Tekst

Mgr inż. Małgorzata Wencel

Plany, rysunki

Mgr inż. Małgorzata Wencel

Zdjęcia fotograficzne

Mgr inż. Małgorzata Wencel Wrzesień 2001

Miejsce przechowywania negatywów

S.O.Z.Delegatura w Częstochowie

Karta po wypełnieniu podlega ochronie na podstawie przepisów prawa autorskiego

26. Adnotacje o inspekcjach , informacje o zmianach (daty, imiona i nazwiska wypełniających)

23. Źródła ikonograficzne i fotografie (rodzaj (rodzaj, miejsce przechowywania, sygnatury)

27. Załączniki

Wkładka nr 1 - c.d. tekstu z rubryki 13, rzut przyziemia

Wkładki nr 2 , 3 , 4 - zdjęcia fotograficzne



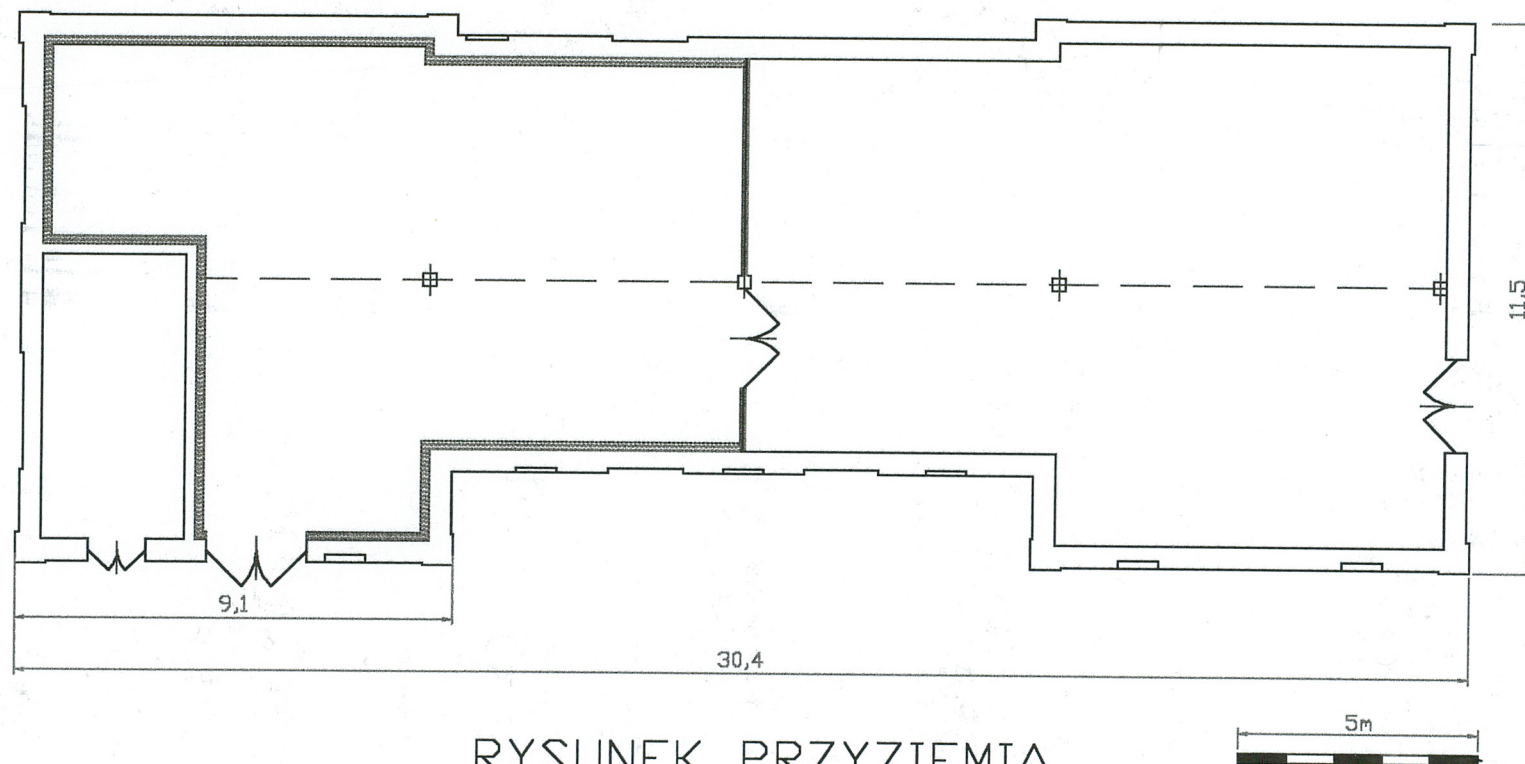
1. Miejscowość	2. Obiekt (jak w karcie)	3. Zawartość wkładki (nazwa obiektu, lub materiału uzupełniającego)
<b>Szczekociny</b>	<b>STAJNIA</b>	Ciąg dalszy tekstu z rubryki 13; Rzut przyziemia

Ciąg dalszy tekstu z rubryki 13

Elewacja boczna (zachodnia): niewidoczna, zabudowana łącznikiem między dawnymi budynkami stajni i obory.

WNĘTRZE, WYPOSAŻENIE: brak elementów zabytkowych.

INSTALACJE: odgromowa, elektryczna, chłodnicza.



RYSUNEK PRZYZIEMIA



1.Miejscowość	2.Obiekt (jak w karcie )	3.Zawartość wkładki (nazwa obiektu ,lub materiału uzupełniającego )
<b>SZCZEKOCINY</b>	<b>STAJNIA</b>	<b>Zdjęcia</b>



Fot.1



Fot.2



Fot.3



Fot.4



fol.5

Fot.1 Widok na elewację frontową (północną).  
 Fot.2 Fragment elewacji północnej.  
 Fot.3 Naroże północno-wschodnie.  
 Fot.4 Elewacja wschodnia  
 Fot.5 Elewacja tylna (południowa).





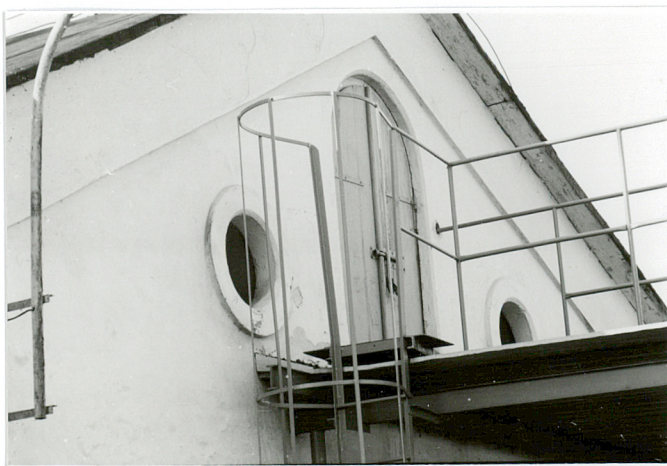
Fot.6



Fot.7



Fot.8



Fot.9



Fot.10

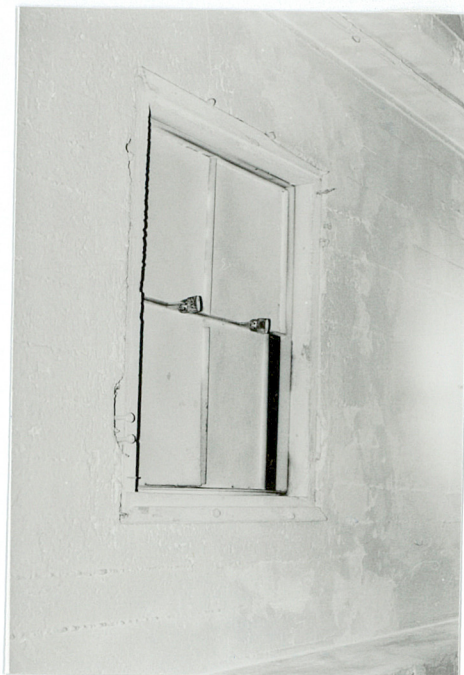
- Fot.6 Elewacja południowa (widoczny dobudowany łącznik ).  
 Fot.7 Widok od strony łącznika na ścianę zach. Stajni.  
 Fot.8 Elewacja północna (przystawiony kontener).  
 Fot.9 Wejście na strych.  
 Fot.10 Naroże północno-wschodnie (gzyms,okap)



1.Miejscowość	2.Obiekt (jak w karcie )	3.Zawartość wkładki (nazwa obiektu ,lub materiału uzupełniającego )
<b>SZCZĘKOCINY</b>	<b>STAJNIA</b>	<b>Zdjęcia</b>



Fot.11



Fot.12a



Fot.12b



Fot.13

Fot.11 Okno widok od wnętrza.  
 Fot.12a,b Okna w elewacji północnej.  
 Fot.13 Okienko w szczycie dachu (widok od wnętrza).





Fot.14a



Fot.14b



Fot.14c



Fot15



Fot.16

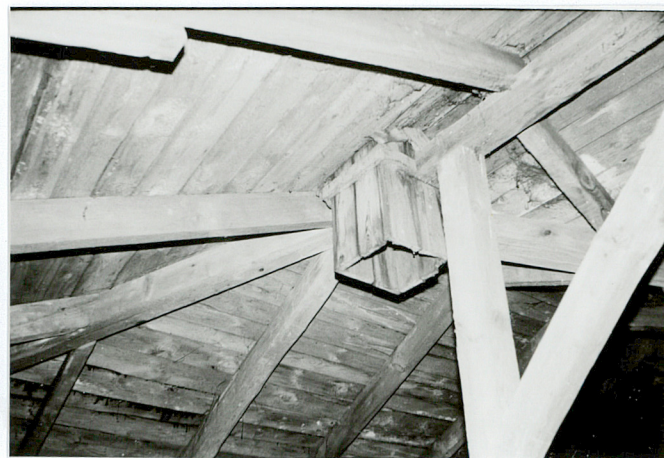
Fot.14a,b,c Więźba dachowa.  
Fot.15 Drzwi wejściowe na strych.  
Fot.16 Kotew w elewacji południowej.



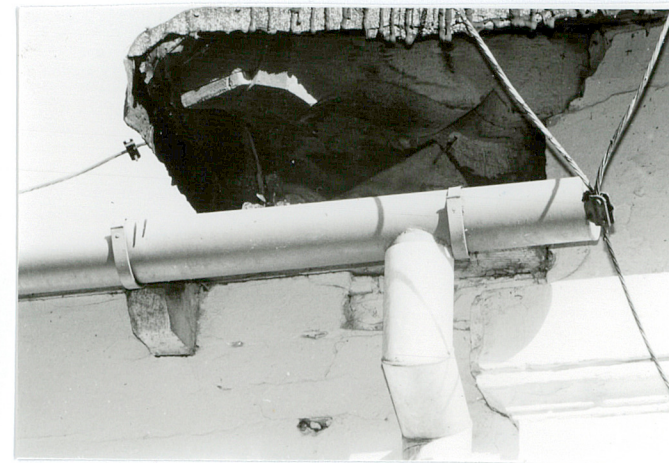
1.Miejscowość	2.Obiekt (jak w karcie )	3.Zawartość wkładki (nazwa obiektu ,lub materiału uzupełniającego )
<b>SZCZEKOCINY</b>	<b>STAJNIA</b>	<b>Zdjęcia</b>



Fot.17a



Fot.17b



Fot.18



Fot.19

Fot.17a,b Wywietrznik.  
Fot.18 Detal-naroże południowo-zachodnie.  
Fot.19.Fotografia archiwalna z 1968r. (reprodukcja)

Wkładkę założył :Mgr inż. Małgorzata Wencel IX 2001 r.

Miejsce przechowywania negatywów : S.O.Z. Delegatura w Częstochowie