

KARTA EWIDENCYJNA ZABYTKÓW ARCHITEKTURY I BUDOWNICTWA

Nr

58437

1. Obiekt

584/1

PRZEDSZKOLE

2. Czas powstania

1916 r.

3. Miejscowość

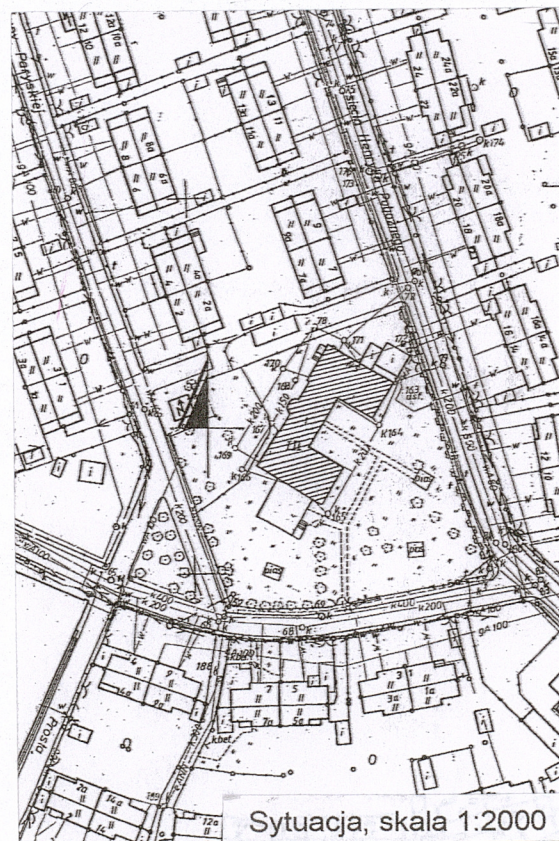
ZABRZE

ROKITNICA

11. Zdjęcia, sytuacja, orientacja



Widok na elewację frontową.



4. Adres

Zabrze – Rokitnica

Ul. Henryka Pobożnego nr 5/

ul. Nowożytnego

nr ewidencyjny działki 198/7

nr księgi wieczystej

5. Przynależność administracyjna

województwo Śląskie

powiat Zabrze

gmina Zabrze

6. Poprzednie nazwy miejscowości

Rokittnitz

Ul: Graf Franzstrasse, Wieczorka,
Ks. H. Pobożnego

7. Przynależność administracyjna przed 01.01.1999

Województwo katowickie

Gmina Zabrze

8. Właściciel i jego adres

Gmina Zabrze

41-800 Zabrze

Ul. Powstańców Śl. 5-7

9. Użytkownik i jego adres

Przedszkole nr 39

41-808 Zabrze – Rokitnica

Ul. Henryka Pobożnego 5

10. Rejestr zabytków

A/1435/91

5.09.1991r.

Budynek przedszkola powstał jako element kolonii robotniczej wybudowanej z inicjatywy hrabiego Franciszka von Ballestrema dla robotników kopalni Castellengo, której był właścicielem. Budynek wybudowany został w **historyzującym stylu** w wykorzystaniem elementów **neobaroku**. Budynek został oddany do użytku w maju **1916** roku. Opiekę nad dziećmi sprawowały początkowo siostry Boromeuszki. W budynku mieściła się łaźnia, pralnia oraz magiel.

Po II wojnie światowej budynek był własnością Kopalni Pstrowski, w 1994 roku budynek przekazany został Gminie Zabrze.

Lokalizacja – budynek położony jest w północnej części Zabrze, w dzielnicy Rokitnica. Zlokalizowany jest w centrum dawnego osiedla robotniczego, typu miasto-ogród. Budynek wybudowany został na rozległej czworobocznej działce, na rozwidleniu dróg – ulicy Księcia Henryka Pobożnego i Nowowiejskiego. Budynek usytuowany jest ukośnie na działce, wśród zieleni, z dużym ogrodem z frontu. Fasadą obiekt zwrócony jest ku głównej ulicy dojazdowej osiedla - ulicy Śniadeckich i stanowi jej widokowe zamknięcie. Obecnie wejście główne do budynku prowadzi poprzez dobudówkę z lat 80-tych XX wieku, od strony frontowej. Całość posesji zamyka współczesne stalowe ogrodzenie z siatki. Wejście na działkę furtką od strony południowo-wschodniej – tj. ulicy Nowowiejskiego. Dodatkowe wejścia i dojazd gospodarczy od strony północnej. Po stronie północnej budynku parterowy budynek gospodarczy. Dookoła obiektu współczesne nasadzenia, z dominacją roślinności iglastej (srebrne świerki), wzdłuż południowo- zachodniego ogrodzenia aleja kasztanowa.

Konstrukcja, materiał – obiekt murowany w technologii tradycyjnej, z cegły pełnej, ceramicznej, na zaprawie cementowo-wapiennej, na kamiennym fundamencie, podpiwniczony. (Współczesna dobudówka niepodpiwniczona). Elewacje potynkowane z detalem w tynku.

Stropy – w piwnicy – monolityczne, żelbetowe, płaskie; na wyższych kondygnacjach stropy płaskie drewniane, wsparte na żelbetowych belkach.

Konstrukcja dachowa - dach konstrukcji drewnianej, stromy, kombinowany, o symetrycznych połaciach, konstrukcji wieszarowej, dwuwieżkowej w części korpusu oraz płatwiowo-kleszczowej, dwustolcowej w skrzydłach bocznych.

Pokrycie dachowe – dachówka karpiówka układana podwójnie w koronkę, daszki wieżyczek – blacha płaska kładzona na rąbek stojący.

Posadzki – w piwnicach: wylewki betonowe, płyty lastriko; na korytarzu parteru - oryginalne płytki ceramiczne, w salach lekcyjnych, sali gimnastycznej: PCV, tarket, w sanitariatach - współczesne płytki ceramiczne.

Schody – zewnątrzne: główne w dobudówce – jednobiegowe, kilkustopniowe wylewane; schody przy pierwotnym wejściu – dwa wylewane betonowe stopnie, pokryte lastriko; Schody wewnętrzne: do piwnicy – schody jednobiegowe, wylewane; klatka schodowa centralna – schody dwubiegowe, powrotne, wylewane, z trójbocznie zamkniętym spocznikiem, stopnice pokryte lastriko, balustrada współczesna, stalowa ze stalową poręczą; boczna klatka schodowa - schody dwubiegowe, powrotne, wylewane; w górnej części dolnego biegu zakręt i zabiegowe stopnice, balustrada współczesna, stalowa ze stalową poręczą.

Stolarka okienna – okna pochodzące z remontu z lat 80-tych XX w., drewniane, konstrukcji skrzynkowej, prostokątne, czterodzielne, dwupoziomowe, ośmiopodziałowe oraz dwudzielne, dwupoziomowe, czteropodziałowe; ponadto: jednodelne, dwupoziomowe, dwupodziałowe; (w elewacji północno-wschodniej z drobnymi podziałami szprosami), jednodelne, jednopoziomowe; trójdzielne, jednopoziomowe, trójpodziałowe.

Ciąg dalszy w załączniku nr 1

14. Kubatura 5710 m ³	15. Powierzchnia użytkowa 1432 m ²	16. Przeznaczenie pierwotne Przedszkole	17. Użytkowanie obecne Przedszkole
18. Prace budowlane i konserwatorskie, ich przebieg i dokumentacja (po 1945 r.) <ul style="list-style-type: none"> • 1986-1988 – rozbudowa obiektu o część szatniową w południowo-zachodniej części, budowa szybu windowego, rozbiórka drewnianej werandy po północno-wschodniej stronie, kapitalny remont wnętrza – na podstawie dokumentacji pt. Remont przedszkola nr 39 wyk. przez Biuro Projektów Gospodarki Wodnej w Warszawie, Oddział w Zabrze, ul. Plac Hutniczy 9; • 1999r. wymiana części wykładzin podłogowych, wymiana drzwi wejściowych w rozbudowanej części; • 2000r. – częściowy remont dachu nad salą gimnastyczną (wymiana uszkodzonych krokwi, założenie nowego deskowania, wykonanie nowych obróbek blacharskich, założenie rynien i rur spustowych); • 2001r. – remont szybu windy i dachu nad szybem; • 2002r. – modernizacja zewnętrznego oświetlenia, wymiana podłogi w sali gimnastycznej, częściowy remont dachu nad szatnią, malowanie łazienek; • 2006r. – częściowy remont instalacji elektrycznej, remont i modernizacja dachu, malowanie korytarzy; • 2008 - 2009 – remont węzłów sanitarnych; 		19. Stan zachowania (fundamenty, ściany zewnętrzne, ściany wewnętrzne, sklepienia, stropy, konstrukcje dachowe, pokrycie dachu, wyposażenie i instalacje) <ul style="list-style-type: none"> • Fundamenty – zwilgocenie i zagrzybienie ścian przyziemia; • Wieżba dachowa – stan dobry; • Pokrycie dachowe – stan dobry; • Ściany – stan dobry, zawilgocenie ścian piwnic; • Stolarka okienna – naturalnie zużyta; • Stolarka drzwiowa – naturalnie zużyta; • Elewacje – zanieczyszczone, pokryte nawarstwieniami atmosferycznymi. 20. Istniejące zagrożenia, najpilniejsze postulaty konserwatorskie <ul style="list-style-type: none"> • Wykonanie izolacji przeciwwilgociowej fundamentów, osuszenie odgrzybienie ścian piwnic; • Modernizacja kotłowni; • Wykonanie konserwatorskiego remontu elewacji z odsłonięciem kamiennej cokołu, odtworzenie portalu w elewacji północno-zachodniej; • Renowacja oryginalnych drzwi wejściowych. 	

21. Akta archiwalne (rodzaj akt, numer i miejsce przechowywania)

- Studium Konserwatorskie Osiedla Robotniczego w Zabrze – Rokitnicy – Pracownia Konserwatorska AKANT, Gliwice, 1993-1994, Archiwum Miejskiego Konserwatora Zabytków w Zabrzu
- Remont przedszkola wraz z inwentaryzacją - Biuro Projektów Gospodarki Wodnej i Ściekowej – Warszawa, Oddział w Zabrzu, Zabrze Park Hutniczy 9, J Wiśta, A. Hudeczek, D. Borzucka, J. Opalski, W. Michalak, 1986r., Archiwum Przedszkola
- Projekt budowlano-wykonawczy wymiany pokrycia dachowego budynku, malowanie korytarzy w Przedszkolu nr 39 w Zabrzu przy ul. H. Pobożnego 5 – „Varius”, J. Adamski, 2005-2006r., Archiwum WKZ w Katowicach
- Inwentaryzacja budynku przedszkola – J. Adamski, 2006r., Archiwum Przedszkola
- Katastralny plan kolonii, 1915r., AP Katowice, O/Gliwice, sygn., 331
- Fragment planu Rokitnicy, 1932r. AP Katowice, O/Gliwice, sygn. BGG 1181

22. Bibliografia

- *Piotr Hnatyszyn*- Kalendarium Zabrzeńskie, wyd. Muzeum Miejskie, 2006r.
- *Bernard Szczech* - Zabrze w fotografii 1866 - 1941, Wyd. Muzeum Miejskie w Zabrzu, 1995r.
- *Zygmunt Pierszalik* – Dawne dzieje Rokitnicy, cz I, II; Rokitnica, 2008r.

23. Źródła ikonograficzne (rodzaj, miejsce przechowywania)

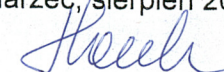
- *Bernard Szczech* - Zabrze w fotografii 1866 - 1941, Wyd. Muzeum Miejskie w Zabrzu, 1995r. –ze zbiorów Muzeum Miejskiego w Zabrzu

24. Uwagi różne

25. Opracowanie karty ewidencyjnej (data i podpis)

Tekst

mgr inż. arch. Hanna Wiak-Marzec, sierpień 2009
(data i podpis)



plany, rysunki

mgr inż. arch. Hanna Wiak-Marzec, sierpień 2009
(data i podpis)

Rysunki - Inwentaryzacja budynku przedszkola – J. Adamski, 2006r.

zdjęcia fotograficzne

mgr inż. arch. Hanna Wiak-Marzec, sierpień 2009
(data i podpis)

miejsce przechowywania negatywów : zbiory prywatne

Karta po wypełnieniu podlega ochronie na podstawie przepisów prawa autorskiego.

26. Adnotacje o inspekcjach, informacje o zmianach (daty, imiona i nazwiska wypełniających)

27. Załączniki

6 w kładek

1. Miejscowość ZABRZE Rokitnica	5. Obiekt oraz adres Przedszkole 41-808 Zabrze Rokitnica Ul. Księcia Henryka Pobożnego 5	6. Zawartość wkładki c.d pkt 13 pis obiektu Materiały ikonograficzne
2. Gmina ZABRZE		
3. Powiat ZABRZE		
4. Województwo śląskie		

Stolarka drzwiowa – zewnętrzna: drzwi główne pierwotne – prostokątne, półtoraskrzydłowe, konstrukcji drewnianej, ramowo płycinowej, pełne, na czopowych zawiasach, z naświetłem. Naświetle prostokątne, szklone, podzielone pionowymi szprosami na trzy płyciny, w centralnej płycinie motyw „XX”. W dobudówce – drzwi współczesne, prostokątne dwuskrzydłowe konstrukcji drewnianej ramowo-płycinowej, typu kasetonowego, pełne, na czopowych zawiasach. Drzwi od strony podwórza gospodarczego – współczesne, prostokątne jednoskrzydłowe, konstrukcji drewnianej ramowo-płycinowej, typu kasetonowego, pełne, na czopowych zawiasach. Stolarka wewnętrzna - na korytarzu parteru – drzwi dwuskrzydłowe, prostokątne, konstrukcji wahadłowej, ramowo-płycinowej, przeszklone, w dolnej części płyciny pełne, z naświetłem. Naświetle zamknięte łukiem pełnym, podwieszonym, szklone, podzielone promieniami i łukowo prętawinami. Drzwi do sali gimnastycznej - prostokątne, dwuskrzydłowe, konstrukcji drewnianej, ramowo płycinowej, pełne, na czopowych zawiasach. Drzwi zamykające klatkę schodową na piętrze - drzwi trzyskrzydłowe, o dwóch skrzydłach nieruchomych, prostokątne, konstrukcji ramowo-płycinowej, częściowo przeszklone, w dolnej części płyciny pełne; drzwi na czopowych zawiasach. Pozostała stolarka - drzwi prostokątne, jednoskrzydłowe, z materiałów drewnopochodnych, na czopowych zawiasach, współczesne.

Rzut – założony na planie litery „C” złożony z prostokątnego korpusu oraz dwóch prostopadłych prostokątnych, skrzydeł po bokach, w fasadzie. Na osi środkowej ryzality wejściowe: w fasadzie płytki prostokątne, w elewacji północno-zachodniej ryzalit pięcioboczny. Po bokach korpusu w elewacji północno-zachodniej prostokątne ryzality na szerokości skrzydeł. W narożu północno-wschodnim współczesny prostokątny szyb windy oraz od strony południowo-zachodniej duża dobudówka, na planie prostokąta.

Wnętrze – korpus dwutraktowy, częściowo przekształcony we wschodniej części. W południowym trakcie korytarz. Wejście główne na osi poprzez portyk, na osi wejścia centralna, dwubiegowa klatka schodowa. W korytarzu drzwi do szeregowo usytuowanych pomieszczeń. Skrzydła boczne: zachodnie jednoprzestrzenne mieszczące salę gimnastyczną; skrzydło wschodnie przekształcone, mieszczące węzeł sanitarny oraz sale zajęć. W trakcie od strony podwórza usytuowana boczna klatka schodowa oraz szyb windy. Od strony południowo-zachodniej współczesna dobudówka, w której dzisiejsze główne wejście do budynku, szatnie oraz pokoje administracyjne.

Bryła – rozczłonowana, o wyrównanym gabarycie. Budynek w całości podpiwniczony, (za wyjątkiem współczesnej dobudówki), dwukondygnacyjny, ze skrzydłami parterowymi, z użytkowym poddaszem, na cokole, nakryty kombinowanymi dachami o stromych, symetrycznych połaciach. Korpus nakryty dwuspadowym dachem, skrzydła boczne trzypadowymi, o nieco niższej, prostopadle ustawionej do korpusu, kalenicy. W dachach od strony frontowej nad skrzydłami, w kalenicy wywietrzniki w formie prostopadłościennych wieżyczek nakrytych czterospadowymi, namiotowymi daszkami. Partia parteru w części korpusu wydzielona spadzistym pulpitowym daszkiem. W dachu prostokątne facjatki nakryte stromymi trzypadowymi dachami.

Wypośażenie – ceramiczne posadzki korytarzy, pozostałości zewnętrznej i wewnętrznej stolarki drzwiowej.

Elewacje - potynkowane, z detalem w tynku

Elewacja południowo-wschodnia – frontowa – pierwotnie elewacja symetryczna, na cokole, trzynastoosiowa. (3+3 +1+3+3). W 1-3 oraz 11-13 osi wysunięte ściany skrzydeł bocznych. W 7 osi pierwotne główne wejście do budynku w płytkim prostokątnym ryzalicie, z portalem flankowanym dwoma filarami z bazami, kostkowymi głowicami podtrzymującymi gzyms. Otwór drzwiowy ujęty w profilowaną uszakową opaskę. Ściany skrzydeł artykułowane rytmem płytkich łukowych arkad, w których mieszczą się prostokątne otwory okienne oraz gzymsiem kordonowym, wydzielającym poddasze. W skrzydle wschodnim odsłonięty fragment kamiennej struktury cokołu. W partii korpusu parter wydzielony spadzistym pulpitowym daszkiem. Na poziomie piętra odmienna liczba osi (przekształcenia). W częściach skrajnych owalne okulusy. W dachu korpusu cztery niewielkie lukarny nakryte stromymi trzypadowymi daszkami. W dachach skrzydeł prostokątne facjaty nakryte pulpitowymi dachami. W kalenicy nad skrzydłami, wieżyczki wywietrzników z czterospadowymi, namiotowymi daszkami, zwieńczonymi iglicami. Na wieżycze zachodniej stalowa chorągiewka z datą „2006”. Od strony południowo-zachodniej parterowa dobudówka pięcioosiowa, nakryta nieco niższym trzypadowym dachem. W pierwszej osi wejście poprzedzone jednobiegowymi schodami, ustawionymi wzdłuż elewacji.

Elewacja północna zachodniego skrzydła – parterowa, na cokole, dwuosiowa. Otwory okienne ujęte w płytką arkadę w tynku – jak w elewacji frontowej, poddasze

wydzielone gzymsem kordonowym. W dachu duża prostokątna facjata nakryta pulpitowym dachem.

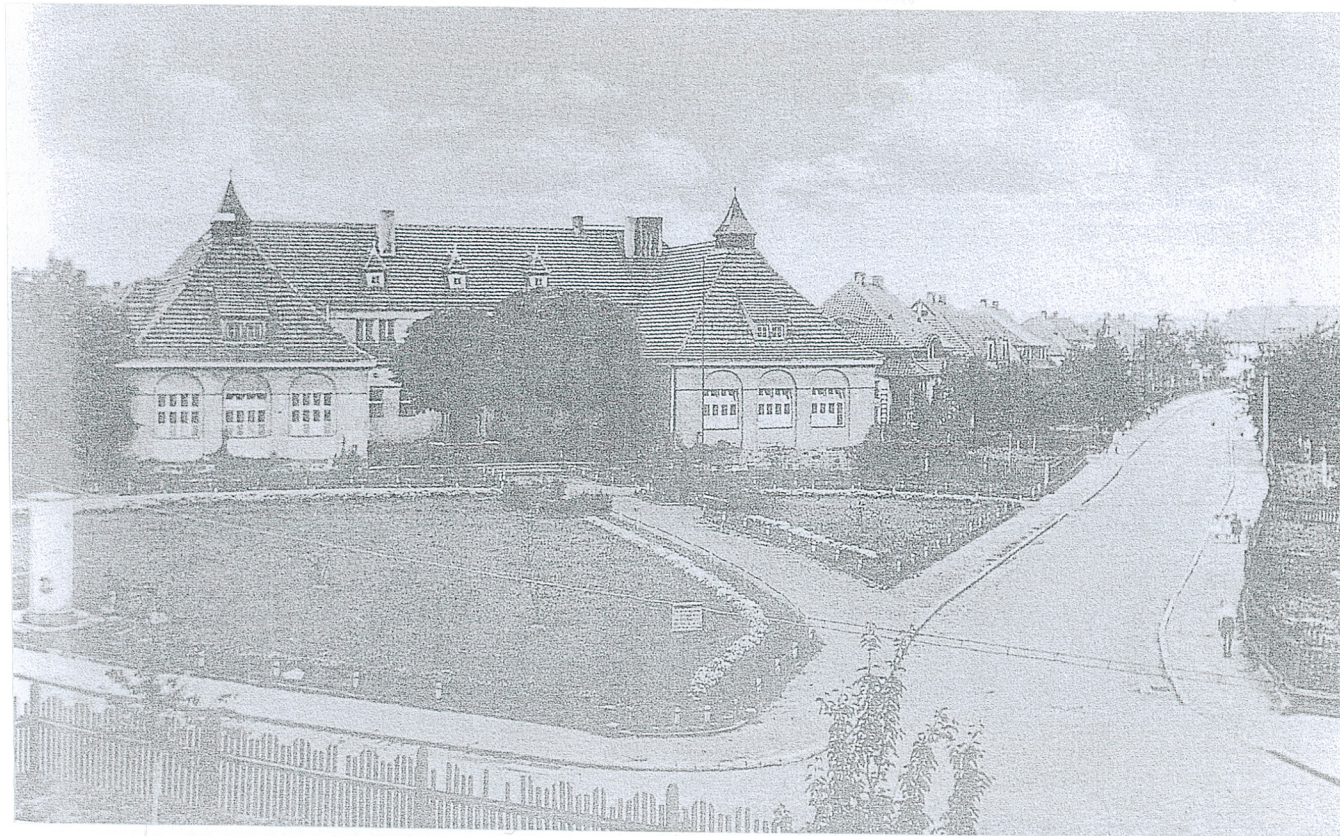
Elewacja południowa wschodniego skrzydła – parterowa, na cokole, trzyosiowa. W 1 osi płytka arkada w tynku – jak w elewacji frontowej, poddasze wydzielone gzymsem kordonowym.

Elewacja południowo-zachodnia – ściana dobudówki zamknięta trójkątnym szczytem, pozbawiona otworów okiennych. W głębi pięcioosiowa ściana skrzydła. Otwory okienne niewielkie, prostokątne, ponad nimi gzyms. W dachu dwie duże facjaty nakryte trzyspadowymi stromymi dachami.

Elewacja północno-zachodnia – pierwotna kompozycja elewacji symetryczna, (obecnie przekształcona) z dwoma ryzalitami zwieńczonymi trójkątnie po bokach oraz trójbocznym ryzalitem wejściowym na osi centralnej, nakrytym wielospadowym, wieżowym dachem. Ryzalit wschodni - 5-osiowy na parterze, na poziomie poddasza 3-osiowy, w 1 i 4 osi wtórne wejścia. Okna parteru różnicowanej wielkości. (Przy drzwiach w 4 osi po bokach niewielkie okna prostokątne). W szczycie owalny okulus. W narożu północnym prostopadłościenny szyb windy. Korpus 9-osiowy w pasie parteru, na piętrze 13-osiowy, na osi centralnej 3-osiowy ryzalit. Okna parteru i piętra częściowo przekształcone. Pas parteru wydzielony pulpitowym daszkiem. W dachu po bokach ryzalitu cztery niewielkie lukarny nakryte stromymi trzyspadowymi daszkami. W skrajnych osiach piętra owalne okulusy. Nad oknami parteru niewielkie tonda. Ryzalit zachodni - 4-osiowy na parterze, 3-osiowy na poddaszu. Centralne okno poddasza zachowane jako blenda. W szczycie owalny okulus. Okna nieregularnej wielkości, częściowo przekształcone. Od strony południowej przylega cofnięta dobudówka – parterowa, 4-osiowa.

Elewacja północno-wschodnia – elewacja parterowa, na cokole, czteroosiowa. Okna w 1-2 osi spięte płytką arkadą w tynku. Poddasze wydzielone gzymsem. Od strony południowej w dachu wieżyczka wywietrznika. W dachu dwie prostokątne facjaty nakryte trzyspadowymi dachami. Od strony północnej przylega prostopadłościenna bryła szybu windowego.

Instalacje – elektryczna, wod-kan, gazowa, telefoniczna, odgromowa, własna kotłownia.



Bernard Szczech - Zabrze w fotografii 1866 - 1941,

1. Miejscowość ZABRZE Rokitnica

2. Gmina ZABRZE

3. Powiat ZABRZE

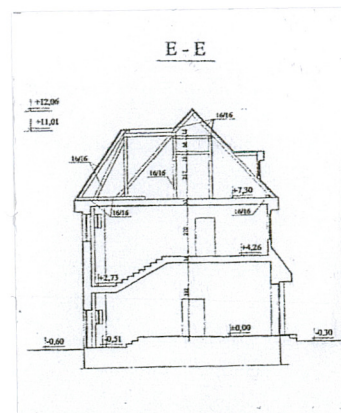
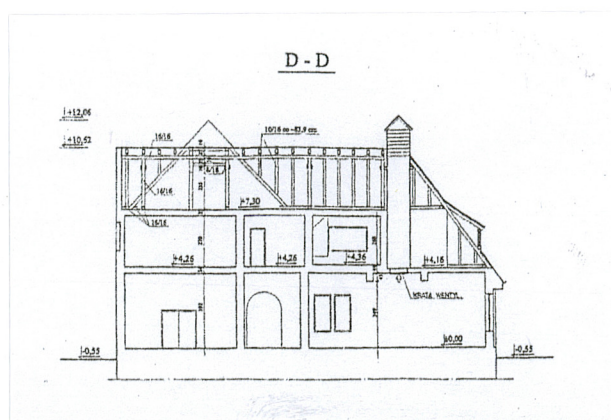
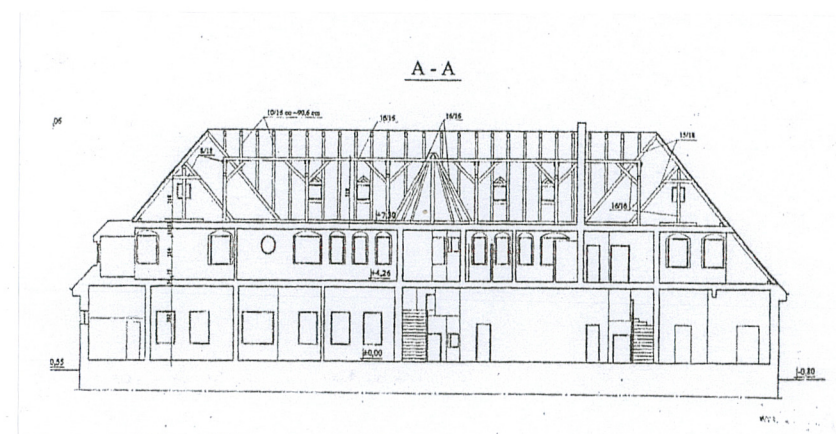
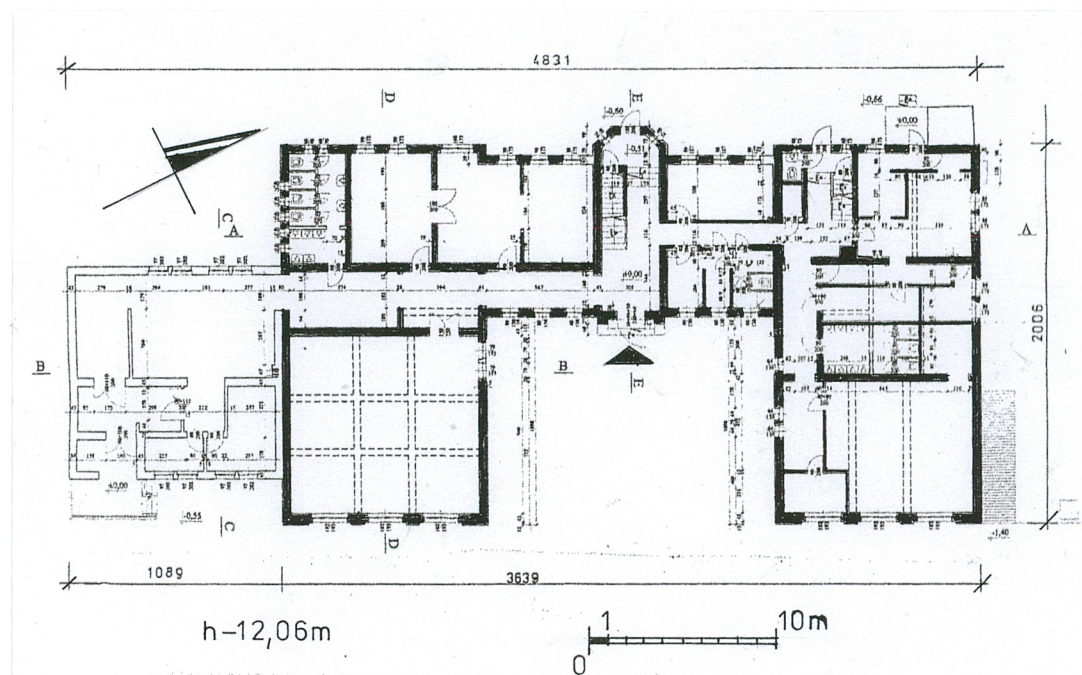
4. Województwo śląskie

5. Obiekt oraz adres

Przedszkole
41- 808 Zabrze Rokitnica
Ul. Księcia Henryka Pobożnego 5

6. Zawartość wkładki

Rzut parteru, przekroje
Dokumentacja fotograficzna





1. Fragment elewacji frontowej – część północno-wschodnia.



2. Ściana południowo-zachodnia skrzydła północnego.



3. Fragment elewacji frontowej – część południowo-zachodnia.

Wkładkę założył: Hanna Wiak –Marze , sierpień 2009 r.



4. Ściana północno-wschodnia skrzydła południowego.

Wzór KOBiDZ 2008 r.

1. Miejscowość ZABRZE Rokitnica	5. Obiekt oraz adres Przedszkole 41-808 Zabrze Rokitnica Ul. Księcia Henryka Pobożnego 5	6. Zawartość wkładki Dokumentacja fotograficzna
2. Gmina ZABRZE		
3. Powiat ZABRZE		
4. Województwo śląskie		



5. Widok na fragment elewacji frontowej z dobudówką z lat 80-tych XX wieku.



6. Pierwotne główne wejście do budynku.



7. Fragment elewacji północno-zachodniej.



8. Fragment elewacji północno-zachodniej.



9. Widok od strony południowo-zachodniej.

Wkładkę założył: Hanna Wiak – Marzec, sierpień 2009 r.



10. Widok na południowo-zachodnią elewację dobudówki.

Wzór KOBiDZ 2008 r.

1. Miejscowość ZABRZE Rokitnica	5. Obiekt oraz adres Przedszkole 41- 808 Zabrze Rokitnica Ul. Księcia Henryka Pobożnego 5	6. Zawartość wkładki Dokumentacja fotograficzna
2. Gmina ZABRZE		
3. Powiat ZABRZE		
4. Województwo śląskie		



11. Zwieńczenie wywietrznika południowego.



12. Zwieńczenie wywietrznika północnego.



13. Widok na elewację północno-wschodnią.



14. Widok na towarzyszącą zabudowę mieszkaniową na ulicy Ks. Henryka Pobożnego.



15. Budynek gospodarczy na zapleczu przedszkola.

Wkładkę założył: Hanna Wiąk –Marzec, sierpień 2009 r.

1. Miejscowość ZABRZE Rokitnica	5. Obiekt oraz adres Przedszkole 41- 808 Zabrze Rokitnica Ul. Księcia Henryka Pobożnego 5	6. Zawartość wkładki Dokumentacja fotograficzna
2. Gmina ZABRZE		
3. Powiat ZABRZE		
4. Województwo śląskie		



16. Korytarz na parterze.



17. Drzwi w korytarzu na parterze.



18. Drzwi do sali gimnastycznej na parterze.



19. Główna klatka schodowa.



20. Boczna klatka schodowa.



21. Korytarz na piętrze.

1. Miejscowość ZABRZE Rokitnica	5. Obiekt oraz adres Przedszkole 41- 808 Zabrze Rokitnica Ul. Księcia Henryka Pobożnego 5	6. Zawartość wkładki Dokumentacja fotograficzna
2. Gmina ZABRZE		
3. Powiat ZABRZE		
4. Województwo śląskie		



22. Główna klatka schodowa - widok z piętra.



23. Drzwi zamykające klatkę schodową na piętrze.



24. Wnętrze sali gimnastycznej.



25. Fragment więźby dachowej.

Wkładkę założył: Hanna Wiąg –Marzec, sierpień 2009 r.



26. Schody do piwnicy.