

A

B

C

D

E

F

G

H

I

J

K

L

M

N

O

P

R

S

T

U

V

W

X

Y

Z

Nr

4565

1. Obiekt

378/3

DREWNIANA KAPLICZKA

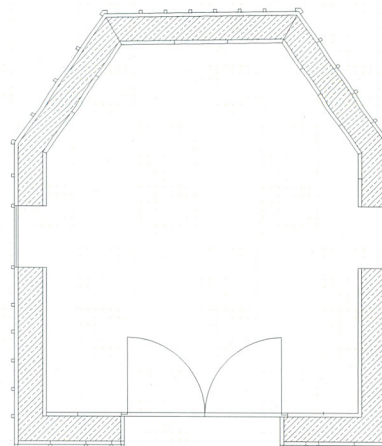
2. Czas powstania

około 1868 r.

3. Miejscowość

RACIBÓRZ

11. Zdjęcia, rzut, przekrój, sytuacja, orientacja



4. Adres:

ul. Morawska 1
47 – 400, Racibórz
nr działki: 177/9
nr księgi wiecz.:

5. Przynależność administracyjna
województwo: Śląskie
powiat: raciborski
gmina: Racibórz

6. Poprzednie nazwy miejscowości

Ratibor

7. Przynależność administracyjna
do 31.12.1998 r.

województwo: Katowickie
gmina: Racibórz

8. Właściciel i jego adres

Parafia Rzymskokatolicka p.w.
Świętego Jana Chrzciciela,
ul. Morawska 1, 47-400,
Racibórz

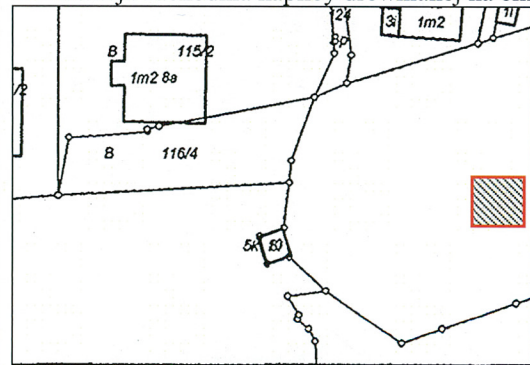
9. Użytkownik i jego adres

jw.

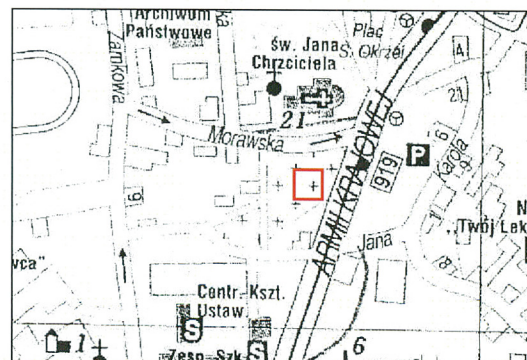
10. Rejestr zabytków

Nr: A/1693/ 1982/98
z dnia 30.03.1998

1. Elewacja zachodnia kaplicy drewnianej na cmentarzu, ul. Morawska 1, Racibórz



Mapka ewidencyjna - skala 1: 1000



Sytuacja - skala 1:9000

12. Autorzy, historia obiektu, określenie stylu.

Pierwsze wzmianki na temat kościoła p.w. św. Jana Chrzciciela na Ostrogu pochodzą z 1307 roku i ujęte są w dokumencie księcia Raciborskiego Leszka. Wiadomo, że pierwotnie kościół był drewniany. W 1637 roku spłonął. Został niebawem odbudowany ze środków ówczesnego właściciela dóbr zamkowych hrabiego Jerzego Oppensdorfa na Głogówku. Była to budowla o drewnianej konstrukcji zrębowej i mieściła się na terenie dzisiejszego cmentarza w miejscu drewnianej kaplicy. Ze względu na coraz liczniejszą wspólnotę wiernych na początku XIX w. pojawiła się konieczność wybudowania większej świątyni. W 1856 roku rozpoczęto prace, które zakończyły się w 1860 roku. W tym czasie drewniany kościół przeniesiono do Zawady Książęcej, a na jego miejscu około roku 1868 wybudowano drewnianą kaplicę w konstrukcji przysłupowej.

Jest to neogotycka, prostokątna budowla, oszalowana, z trójbocznym zamknięciem, przekryta wysokim siodłowym dachem, z ostrołucznym otworem drzwiowym. Do lat 90-tych XX wieku istniała w niezmienionym kształcie. Po roku 1992 wykonano betonowy fundament pod kaplicą i zmieniono pokrycie dachowe na papę. Wnętrze kaplicy obito płytą pilśniową. Po powodzi w 1997 roku ponownie oszklono okna, wykonano nowe kamienne podłogi oraz kratę zabezpieczającą drzwi z zewnątrz. Usunięto również XVIII wieczne obrazy z wnętrza przedstawiające Chrystusa Bolesnego i Św. Sebastiana.

13. Opis (sytuacja, materiał i konstrukcja, rzut, bryła, elewacje, wnętrze, wyposażenie, instalacje)

SYTUACJA

Kaplica usytuowana jest w Ostrogu, w północnej dzielnicy Raciborza (Ostróg jest dzielnicą Raciborza od 1927 roku). Na terenie cmentarza, w południowej jego części.

MATERIAŁ I KONSTRUKCJA

Fundamenty – wtórne, betonowe.

Ściany – drewniane w konstrukcji zrębowej, oszalowane od zewnątrz i od wewnątrz. Wewnątrz wtórnie obite płytą pilśniową.

Sklepienia i stropy – sklepienie kolebkowe, wtórnie obite płytą pilśniową

Wieżba dachowa – brak dostępu

Pokrycie dachowe – dach dwuspadowy kryty wtórnie papą. Kaplica pierwotnie kryta była gontem drewnianym

Otwory drzwiowe – Drzwi wejścia głównego zamknięte łukiem ostrym.

Stolarka drzwiowa – Drzwi główne - wejściowe, usytuowane w zachodniej elewacji. Dwuskrzydłowe z nadświetlem zamkniętym łukiem ostrym. Nadświetle szklone w drewnianych szczelinach krzyżowych wpisanych w podwójny łuk ostry. Skrzydła wtórne, dwupolowe. Górne pole dominujące z prześwitem szklonym na kit w szczelinach krzyżowych, rombowych. Drzwi płycinowo – ramowe, malowane na brązowo.

Otwory okienne – Zamknięte łukiem ostrym.

c.d. wkładki

14. Kubatura	15. Powierzchnia użytkowa	16. Przeznaczenie pierwotne	17. Użytkowanie obecne
33,59 m ³	7,59 m ²	Kaplica cmentarna	Kaplica cmentarna
18. Prace budowlane i konserwatorskie, ich przebieg i dokumentacja Po roku 1992 - - wykonano betonowy fundament pod kaplicą - zmieniono pokrycie dachowe na papę - wewnątrz kaplicy obito płytą pilśniową Po powodzi w 1997 roku - remont - ponownie oszklono okna - wykonano nowe kamienne podłogi - kratę zabezpieczającą drzwi z zewnątrz - usunięto również XVIII wieczne obrazy z wnętrza przedstawiające Chrystusa Bolesnego i Św. Sebastiana.		19. Stan zachowania (fundamenty, ściany zewnętrzne, ściany wewnętrzne, sklepienia, stropy, konstrukcje dachowe, pokrycia dachu, wyposażenie i instalacje) stan zachowania kaplicy - poprawny Fundamenty – wtórne, stan zły Ściany zewnętrzne – oryginalne ściany drewniane oszalowane drewnianymi deskami, stan dobry Ściany wewnętrzne – oryginalne ściany drewniane oszalowane drewnianymi deskami, wtórnie obite płytą pilśniową, stan dobry Stolarka okienna – okna oryginalne, oszklenie wtórne, stan dobry Stolarka drzwiowa – skrzydła drzwiowe wtórne, stan zły Sklepienia –kolebkowe, stan dobry Pokrycie dachu – wtórna papa, pierwotnie był gont drewniany, stan poprawny Wyposażenie – brak Instalacje – brak	
		20 Najpilniejsze postulaty konserwatorskie Należy zlikwidować wtórny betonowy fundament, gdyż przyczynia się on do niszczenia konstrukcji drewnianej kaplicy. Drewno nasycy się wilgocią i gnije. Z podobnych względów we wnętrzu powinno się zlikwidować warstwę płyty pilśniowej. Postulowane badania na obecność owadów w drewnianych elementach kościoła (kołatek i spuszczeni) i powrót do pierwotnego pokrycia dachowego – gontu drewnianego. Nie należy planować jakichkolwiek prac dotyczących kościołów, kaplic i ich wyposażenia bez uprzedniej zgody wyrażonej na piśmie przez Radę Diecezjalną.	

1. Miejscowość	2. Obiekt (nazwa jak w karcie)	3. Zawartość wkładki (nazwa obiektu lub materiału uzupełniającego)
RACIBÓRZ	Kaplica drewniana ul. Morawska	c. d. pkt 13

Stolarka okienna – ramy drewniane, oryginalne, oszklenie wtórne. Okna stałe, jednoodzielne, jednopoziomowe, zamknięte łukiem pełnym.

Posadzki – posadzka kamienna, wtórna.

Piwnice – brak

RZUT I BRYŁA

Kaplica zbudowana jest na planie prostokąta z poligonalnie zamkniętym prezbiterium. Przekryta wysokim dwuspadowym dachem.

ELEWACJE

Elewacja północna – 1-osiowa,, 1- kondygnacyjna, nietynkowana, oszalowana deskami. Okno zamknięte łukiem pełnym.

Elewacja południowa – patrz: podział elewacji północnej.

Elewacja zachodnia –1-osiowa, 1-kondygnacyjna, nietynkowana, oszalowana deskami, szczytowa. Na osi drzwi wejściowe z nadświetlem zamkniętym łukiem ostrym. Dach zwieńczony krucyfiksem.

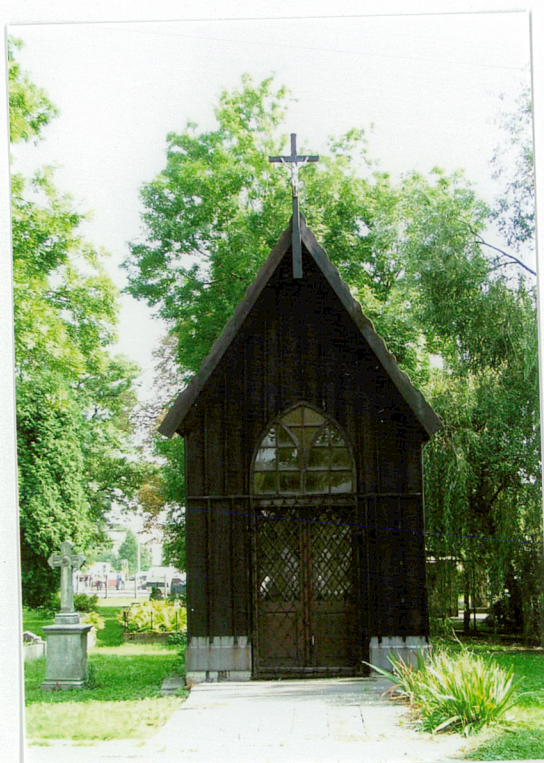
Elewacja wschodnia – poligonalne prezbiterium, elewacja bez osi.

WNĘTRZE – jednoprzestrzenne, w części prezbiterium wtórny ołtarz.

INSTALACJE

Brak

1. Miejscowość	2. Obiekt (nazwa jak w karcie)	3. Zawartość wkładki (nazwa obiektu lub materiału uzupełniającego)
RACIBÓRZ	Kaplica drewniana ul. Morawska	FOTOGRAFIE



2. Kaplica drewniana, elewacja zachodnia
ul. Morawska , Racibórz.



3. Kaplica drewniana, elewacja północna
ul. Morawska 1, Racibórz



4. Kaplica drewniana, elewacja wschodnia
ul. Morawska, Racibórz

1. Miejscowość	2. Obiekt (nazwa jak w karcie)	3. Zawartość wkładki (nazwa obiektu lub materiału uzupełniającego)
RACIBÓRZ	Kaplica drewniana ul. Morawska	FOTOGRAFIE



5. Kaplica drewniana, drzwi główne wnętrza ul. Morawska , Racibórz.



6. Kaplica drewniana, wnętrze ul. Morawska, Racibórz



7. Kaplica drewniana, fragment oszalowania wnętrza ul. Morawska , Racibórz.

1. Miejscowość	2. Obiekt (nazwa jak w karcie)	3. Zawartość wkładki (nazwa obiektu lub materiału uzupełniającego)
RACIBÓRZ	Kaplica drewniana ul. Morawska	FOTOGRAFIE



8. Kaplica drewniana, sklepienie obite wtórnie płytą pilśniową, ul. Morawska, Racibórz.



9. Kaplica drewniana, nadświetle nad drzwiami wnętrza ul. Morawska , Racibórz.