

1. Obiekt

378/2

KAPLICA CMENTARNA P.W. ŚW. JANA NEPOMUCENA

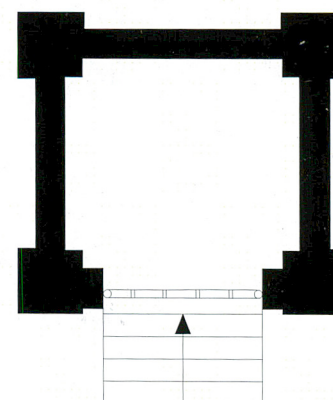
2. Czas powstania

II ćwierć XIX w.

3. Miejscowość

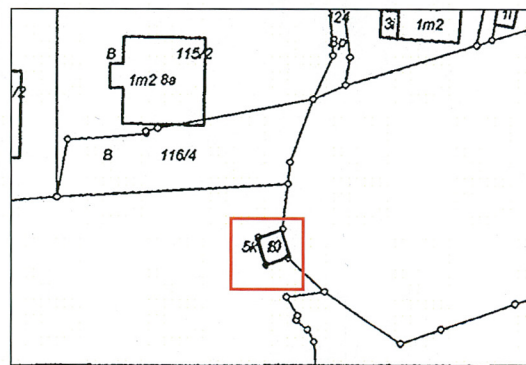
RACIBÓRZ

11. Zdjęcia, rzut, przekrój, sytuacja, orientacja

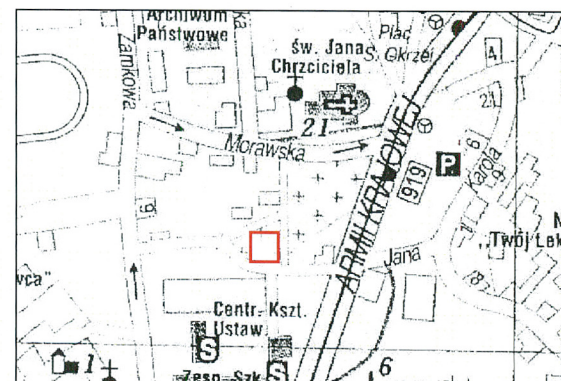


Rzut kaplicy p.w. Św. Jana Nepomucena na cmentarzu, ul. Morawska

1. Elewacja wschodnia kaplicy murowanej na cmentarzu, ul. Morawska 1, Racibórz



Mapka ewidencyjna – skala 1: 1000



Sytuacja – 1: 9000

4. Adres:

ul. Morawska
47 – 400, Racibórz
nr działki: 177/9; 113/12
nr księgi wiecz.:

5. Przynależność administracyjna

województwo: Śląskie
powiat: raciborski
gmina: Racibórz

6. Poprzednie nazwy miejscowości

Ratibor

7. Przynależność administracyjna
do 31.12.1998 r.

województwo: Katowickie
gmina: Racibórz

8. Właściciel i jego adres

Parafia Rzymskokatolicka p.w.
Świętego Jana Chrzciciela,
ul. Morawska 1, 47-400,
Racibórz

9. Użytkownik i jego adres

jw.

10. Rejestr zabytków

Nr: A/1693/ 1982/98-72
z dnia 30.03.1998 15.01.1973

12. Autorzy, historia obiektu, określenie stylu.

Kaplica sytuowana jest w zachodniej części cmentarza na Ostrogu, najprawdopodobniej najstarszej nekropolii w Raciborzu. Wybudowana została w II ćwierci XIX wieku jako kaplica cmentarna p.w. Św. Jana Nepomucena, którego kult był szczególnie rozpowszechniony na terenie dzisiejszych Czech i Śląska. Kaplica wzniesiona została z inicjatywy ks. Andrzeja Kubiczka (ur.1774– zm.1845) proboszcza ówczesnej parafii pw. Św. Jana Chrzciciela. Kościół parafialny był wówczas budowlą o drewnianej konstrukcji zrębowej i mieścił się na terenie dzisiejszego cmentarza w miejscu drewnianej kaplicy. Ze względu na coraz liczniejszą wspólnotę wiernych na początku XIX w. pojawiła się konieczność wybudowania większej świątyni. Od lat 20-tych XIX wieku proboszcz Kubiczek zabiegał o wybudowanie nowego większego kościoła. Po śmierci księdza w 1845 roku jego ciało złożono w krypcie pod kaplicą św. Jana Nepomucena.

Kaplica jest klasycystyczną murowaną budowlą, z okragłolucznymi blendami i otworem wejściowym. Do lat 90-tych XX wieku istniała w niezmienionym kształcie. Po roku 1992 zmieniono kształt dachu z dwuspadowego na płaski, a pokrycie wymieniono na papę i blachę. Po powodzi w 1997 roku skuto tynki zewnętrzne i wewnętrzne do wysokości około metra oraz założono zamiast drzwi wejściowych kratę zabezpieczającą otwór wejściowy.

13. Opis (sytuacja, materiał i konstrukcja, rzut, bryła, elewacje, wnętrze, wyposażenie, instalacje)

SYTUACJA

Kaplica usytuowana jest w Ostrogu, w północnej dzielnicy Raciborza (Ostróg jest dzielnicą Raciborza od 1927 roku). Na terenie cmentarza, w zachodniej jego części.

MATERIAŁ I KONSTRUKCJA

Fundamenty – murowane z cegły

Ściany – ceglane, tynkowane od zewnątrz i wewnątrz. Do wysokości około 1 metra wtórnie skute tynki.

Sklepienia i stropy – sklepienie żaglaste

Wieżba dachowa – brak dostępu

Pokrycie dachowe – dach płaski, wtórny, kryty wtórnie papą i blachą cynkową. Kaplica pierwotnie była dachem dwuspadowym krytym dachówką.

Otwory drzwiowe – Otwór zamknięty łukiem pełnym.

Stolarka drzwiowa – brak drzwi. Otwór zamknięty kratą.

Posadzki – nowy marmur

Piwnice – krypta z grobowcem ks. Andrzeja Kubiczka.

RZUT I BRYŁA

Kaplica zbudowana jest na planie kwadratu. Przekryta płaskim dachem z półkolistymi szczytami.

c.d. wkładki

14. Kubatura 20,77 m ³	15. Powierzchnia użytkowa 7,49 m ²	16. Przeznaczenie pierwotne kaplica cmentarna p.w. Św. Jana Nepomucena,	17. Użytkowanie obecne kaplica cmentarna p.w. Św. Jana Nepomucena,
18. Prace budowlane i konserwatorskie, ich przebieg i dokumentacja Po roku 1992 - - zmieniono kształt dachu z dwuspadowego na płaski - pokrycie wymieniono na papę i blachę Po powodzi w 1997 roku - remont - skuto tynki zewnętrzne i wewnętrzne do wysokości około metra - założono zamiast drzwi wejściowych kratę zabezpieczającą otwór wejściowy.		19. Stan zachowania (fundamenty, ściany zewnętrzne, ściany wewnętrzne, sklepienia, stropy, konstrukcje dachowe, pokrycia dachu, wyposażenie i instalacje) stan zachowania kaplicy - poprawny Fundamenty –ceglane, stan dobry Ściany zewnętrzne – oryginalne ściany ceglane, tynki skute do wysokości 1 metra, stan poprawny. Ściany wewnętrzne – oryginalne ściany ceglane, tynki skute do wysokości 1 metra, stan poprawny. Stolarka okienna – brak Stolarka drzwiowa – brak Sklepienia – żaglaste, stan dobry Pokrycie dachu – wtórna papa i blacha cynkowa, pierwotnie była dachówka, stan poprawny Wyposażenie – tablica nagrobna, figura św. Jana Nepomucena, stan dobry Instalacje – brak	
		20 Najpilniejsze postulaty konserwatorskie Należy otynkować kaplicę wewnątrz i na zewnątrz, oraz zabezpieczyć wejście do kaplicy dodatkowo drzwiami wejściowymi. Nie należy planować jakichkolwiek prac dotyczących kościołów, kaplic i ich wyposażenia bez uprzedniej zgody wyrażonej na piśmie przez Radę Diecezjalną.	

<p>21. Akta archiwalne (rodzaj akt, numer i miejsce przechowywania)</p>	<p>24. Uwagi różne</p>
<p>22. Bibliografia</p> <ol style="list-style-type: none"> 1. Katalog zabytków sztuki w Polsce, pod. Red. Tadeusza Chrzanowskiego i Mariana Korneckiego, T. VII, z.13, Warszawa 1967 r. 2. Racibórz, zarys rozwoju miasta, pod red. J. Kantyki, Katowice, 1981 r. 3. Racibórz, pod red. Marii Kaźmierczak, Katowice, 1984 r. 4. Racibórz, cmentarz katolicki przy ul. Rudzkiej/ Morawskiej, czerwiec, 1987 r. 5. Racibórz od A do Z, p. red. Seweryna Molendy, b. m., b. r. 6. K. Świtliński, Cmentarz na Ostrogu, [w:] Ziemia Raciborska, 1, 1998 r. 7. Grzegorz Wawoczny, sanktuarium Jezusa Boleściwego w Raciborzu-Ostrogu, Racibórz, 2007 	<p>25. Opracował</p> <p>Tekst: Anna Żarska - Blumicz</p> <p>plany, rysunki: rzut - Anna Żarska - Blumicz</p> <p>zdjęcia: Anna Żarska - Blumicz</p> <p>Miejsce przechowywania negatywów: archiwum autora 2008</p> <p>Karta po wypełnieniu podlega ochronie na podstawie przepisu prawa autorskiego.</p> <p>26. Adnotacje o inspekcjach, informacje o zmianach (daty, imiona i nazwiska wypełniających)</p>
<p>23. Źródła ikonograficzne i fotografie (rodzaj, miejsce przechowywania, sygnatury)</p> <ol style="list-style-type: none"> 1. Zdjęcie kaplicy od wschodu [w:] Racibórz, cmentarz katolicki przy ul. Rudzkiej/ Morawskiej, czerwiec, 1987 r., Archiwum Wojewódzkiego Konserwatora Zabytków w Katowicach, sygn. 3257/VII 	<p>27. Załączniki</p> <p>Wkładki – 4 sztuki.</p>

WKŁADKA DO KARTY EWIDENCYJNEJ ZABYTKÓW ARCHITEKTURY I BUDOWNICTWA**ZAŁĄCZNIK NR 1**

1. Miejscowość	2. Obiekt (nazwa jak w karcie)	3. Zawartość wkładki (nazwa obiektu lub materiału uzupełniającego)
RACIBÓRZ	kaplica cmentarna p.w. Św. Jana Nepomucena ul. Morawska	c. d. pkt 13

ELEWACJE

Elewacja wschodnia – elewacja wejściowa, tynkowana 1-kondygnacyjna, 1-osiova, poprzedzona współczesnymi schodami, wsparta na niewysokim cokole, otwór wejściowy zwieńczony łukiem pełnym i zamknięty kratą. Kaplicę wieńczy półkolisty szczyt.

Elewacja południowa – tynkowana, wsparta na niewysokim cokole, z okrągłoluczną blendą po środku elewacji, zwieńczona płaskim dachem

Elewacja północna – patrz: opis elewacja południowa

Elewacja zachodnia – tylna, tynkowana, wsparta na niewysokim cokole, z okrągłoluczną blendą po środku elewacji. Kaplicę wieńczy półkolisty szczyt.

WNĘTRZE – jednoprzestrzenne, z wnękami zamkniętymi łukiem pełnym na każdej ścianie. W części zachodniej ołtarz z figurą św. Jana Nepomucena, w części północnej płyta nagrobna ks. Andrzeja Kubiczka.

INSTALACJE

Brak

wkładkę założyła: mgr Anna Żarska - Blumicz

październik, 2008 r.

1. Miejscowość	2. Obiekt (nazwa jak w karcie)	3. Zawartość wkładki (nazwa obiektu lub materiału uzupełniającego)
RACIBÓRZ	kaplica cmentarna p.w. Św. Jana Nepomucena ul. Morawska	FOTOGRAFIE



2. Elewacja boczna, północna kaplicy cmentarnej
p.w. św. Jana Nepomucena, ul. Morawska , Racibórz.



3. Elewacja boczna, południowa kaplicy cmentarnej
p.w. św. Jana Nepomucena, ul. Morawska , Racibórz.



4. Elewacja tylna, zachodnia kaplicy cmentarnej
p.w. św. Jana Nepomucena, ul. Morawska , Racibórz.

WKŁADKA DO KARTY EWIDENCYJNEJ ZABYTKÓW ARCHITEKTURY I BUDOWNICTWA

ZAŁĄCZNIK NR 3

1. Miejscowość

RACIBÓRZ

2. Obiekt (nazwa jak w karcie)

kaplica cmentarna
p.w. Św. Jana Nepomucena
ul. Morawska

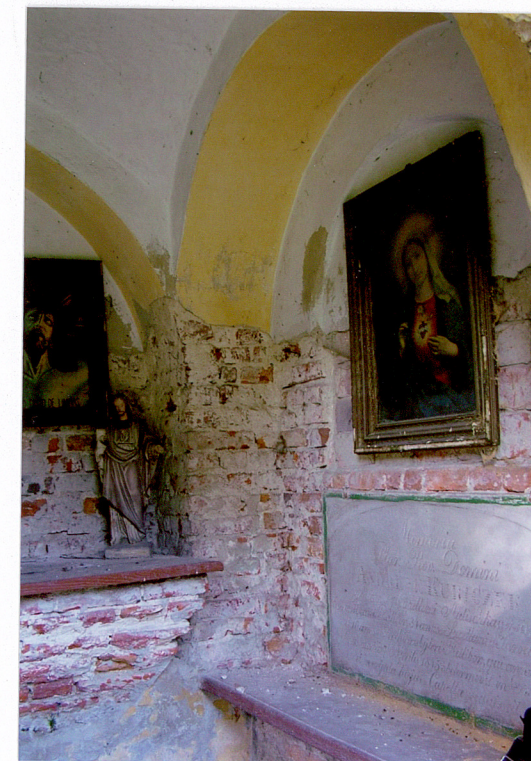
3. Zawartość wkładki (nazwa obiektu lub materiału uzupełniającego)

FOTOGRAFIE

5. Otwór wejściowy i widok na wnętrze kaplicy cmentarnej
p.w. św. Jana Nepomucena, ul. Morawska , Racibórz.



6. Widok wnętrza kaplicy cmentarnej
p.w. św. Jana Nepomucena, ul. Morawska , Racibórz.



7. Północna ściana wnętrza kaplicy cmentarnej
p.w. św. Jana Nepomucena, ul. Morawska , Racibórz.

wkładkę założyła: mgr Anna Źarska - Blumicz

październik, 2008 r.

1. Miejscowość	2. Obiekt (nazwa jak w karcie)	3. Zawartość wkładki (nazwa obiektu lub materiału uzupełniającego)
RACIBÓRZ	kaplica cmentarna p.w. Św. Jana Nepomucena ul. Morawska	FOTOGRAFIE



8. Zachodnia ściana wnętrza kaplicy cmentarnej
p.w. św. Jana Nepomucena, ul. Morawska , Racibórz.



9. Tablica nagrobna ks. Andrzeja Kubiczka, kaplica cmentarna
p.w. św. Jana Nepomucena, ul. Morawska , Racibórz.