

1. Obiekt

378/1 KOŚCIÓŁ RZYMSKOKATOLICKI PW. ŚWIĘTEGO JANA CHRZCICIELA

2. Czas powstania

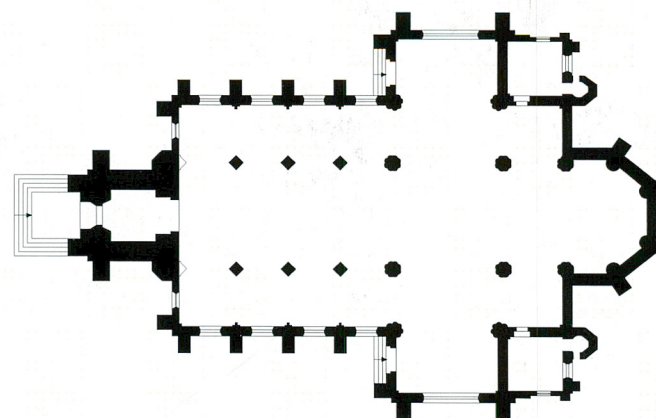
1856 r.

3. Miejscowość

RACIBÓRZ

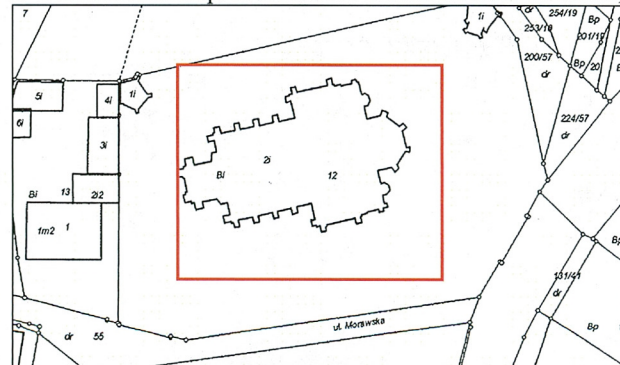
- OSTRÓG

11. Zdjęcia, rzut, przekrój, sytuacja, orientacja

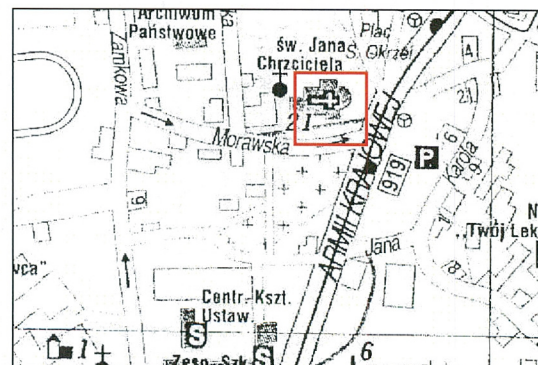


Rzut kościoła p.w. Św. Jana Chrzciciela w Raciborzu

1. Widok kościoła p.w. Św. Jana Chrzciciela od wschodu, Racibórz



Mapka ewidencyjna – skala 1:2000



Sytuacja – skala 1:9000

4. Adres:

ul. Morawska 1  
47 – 400, Racibórz  
nr działki: 38; 39; 41; 374/40;  
455/40; 7; 44/9; 70/10; 10; 12; 13;  
15; 158/14; 176/9; 177/9  
nr księgi wiecz.: [redacted]

5. Przynależność administracyjna

województwo: Śląskie  
powiat: raciborski  
gmina: Racibórz

6. Poprzednie nazwy miejscowości

Ratibor

7. Przynależność administracyjna  
do 31.12.1998 r.

województwo: Katowickie  
gmina: Racibórz

8. Właściciel i jego adres

Parafia Rzymskokatolicka p.w.  
Świętego Jana Chrzciciela,  
ul. Morawska 1, 47-400,  
Racibórz

9. Użytkownik i jego adres

jw.

10. Rejestr zabytków

Nr: A/1693/1982/98  
z dnia 30.03.1998 15.01.1873



12. Autorzy, historia obiektu, określenie stylu.

Pierwsze wzmianki na temat kościoła p.w. św. Jana Chrzciciela na Ostrogu pochodzą z 1307 roku i ujęte są w dokumencie księcia Raciborskiego Leszka. Wiadomo, że pierwotnie kościół był drewniany. W 1637 roku spłonął. Został niebawem odbudowany ze środków ówczesnego właściciela dóbr zamkowych hrabiego Jerzego Oppensdorfa na Głogówku. Była to budowla o drewnianej konstrukcji zrębowej i mieściła się na terenie dzisiejszego cmentarza w miejscu drewnianej kaplicy. Na początku XIX wieku ze względu na coraz liczniejszą wspólnotę wiernych pojawiła się konieczność wybudowania większej świątyni. Już w latach 20-tych XIX wieku ks. Andrzej Kubiczek zabiegał o wybudowanie większego i murowanego kościoła. Nie uzyskał on wsparcia finansowego zarówno patrona jak i państwa, a parafia nie posiadała środków wystarczających na rozpoczęcie tak dużego przedsięwzięcia. Dopiero w połowie XIX wieku kolejny patron – książę Wiktor I von Ratibor zgodził się partycypować w kosztach. Ówczesny proboszcz ks. Mikołaj Morawe wyznaczył teren pod budowę na działkach położonych niedaleko starej świątyni i подарowanych parafii przez Jakuba Shöppa.

Pierwszy projekt sporządził Alexis Langer z Wrocławia, ale został on odrzucony ze względu na cenę. Ostatecznie podpisano kontrakt z Vincenzem Statzem z Kolonii (1819-1898), autorem licznych kościołów w Nadrenii i katedry w Linzu. Prace budowlane prowadził mistrz murarski i kamieniarski Jan Kirstein z Koźła.

c.d. wkładka 1

13. Opis (sytuacja, materiał i konstrukcja, rzut, bryła, elewacje, wnętrze, wyposażenie, instalacje)

## **SYTUACJA**

Kościół usytuowany w Ostrogu, w północnej dzielnicy Raciborza (Ostróg jest dzielnicą Raciborza od 1927 roku). Budynek kościoła wolnostojący, orientowany.

## **MATERIAŁ I KONSTRUKCJA**

*Fundamenty* – ceglane

*Ściany* – murowane z cegły, detal w postaci podziałów okiennych, wimperg, gzymsów wykonany z piaskowca. Całość tynkowana i malowana od wewnątrz.

*Sklepienia i stropy* – sklepienia krzyżowo – żebrowe nad nawą główną, nawami bocznymi i prezbiterium, sklepienia gwiaździste nad transeptem i wieżą.

*Wieżba dachowa* – z okresu odbudowy kościoła, 50-tych XX wieku. Drewniana, płatwiowo – kleszczowa, stolcowa (dwustolcowa o stolcach stojących)

*Pokrycie dachowe* – dach dwuspadowy kryty wtórnie blachą cynkową, nową. Kościół pierwotnie kryty był łupkiem kamiennym. Hełm wieży kryty blachą cynkową, pierwotnie kryty był łupkiem.

*Otwory drzwiowe* – Drzwi wejścia głównego zamknięte prosto, osadzone w portalu zamkniętym łukiem ostrym. Drzwi ujęte w opaskę wykonaną z piaskowca Portal uskokowy, profilowany z płaskorzeźbą przedstawiającą Baranka Bożego w polu. W bocznych partiach po obu stronach portal trójstrefowy, w strefie najniższej ostrołuczna blenda, wyżej w partii piaskowca półkolumny wspierające ostrołuczną blendę. Portal zwieńczony wimpergą, ozdobiony żabkami i kwiatonem w typie XII wiecznym z trójliściem w polu.

c.d. wkładki



14. Kubatura	15. Powierzchnia użytkowa	16. Przeznaczenie pierwotne	17. Użytkowanie obecne
9421,57 m <sup>3</sup>	746,57 m <sup>2</sup>	Kościół rzymskokatolicki	Kościół rzymskokatolicki
18. Prace budowlane i konserwatorskie, ich przebieg i dokumentacja  <b>lata 1946-1955</b> – odbudowa świątyni po zniszczeniach wojennych. - odbudowa dachu, więźby dachowej oraz pokrycia w postaci łupka kamiennego. - renowacja uszkodzonych witraży przez krakowską firmę Żeleńskich.  <b>lata 1964 -65</b> - gruntownie odnowiono wnętrza. - zmieniona kolorystykę wnętrza na niebiesko - szarą  <b>Lata 1991-1992</b> - założono nowe rynny - przełożono dach - wymieniono instalację elektryczną w kościele - przeprowadzono remont schodów wejściowych do kościoła  <b>1993 r.</b> - otynkowano i pomalowano kościół. Zmieniono kolorystykę wnętrza na odcienie żółtego  <b>1997 r.</b> – przed powodzią -odbudowano zwieńczenie wieży  <b>Lata 1997-1998-</b> usuwanie skutków powodzi - skuto zalane tynki, otynkowano i pomalowano - wykonano remont posadzek  <b>2000 r.</b> - zreperowano zegar na wieży kościoła - wykonano renowację ławek - dokonano przeołowienia części witraży  <b>Lata 2003-2008</b> - dokończono przeołowienie reszty witraży - zamontowano w kościele nowoczesne ogrzewanie gazowe - w ostatnim roku wykonano remont pokrycia dachowego kościoła.		19. Stan zachowania (fundamenty, ściany zewnętrzne, ściany wewnętrzne, sklepienia, stropy, konstrukcje dachowe, pokrycia dachu, wyposażenie i instalacje)  stan zachowania kościoła - dobry <b>Fundamenty</b> – stan dobry <b>Ściany zewnętrzne</b> – oryginalne ściany ceglane z detalem z piaskowca, stan dobry <b>Ściany wewnętrzne</b> – po remoncie, stan dobry <b>Stolarka okienna</b> – okna oryginalne, witraże po remoncie, stan dobry <b>Stolarka drzwiowa</b> – drzwi wejściowe i wahadłowe oryginalne, drzwi na ostatniej kondygnacji wieży współczesne, stan dobry <b>Sklepienia</b> – krzyżowo – żebrowe i gwiazdziste odbudowane po 1945 roku, stan dobry <b>Konstrukcja dachowa</b> – płatwiowo – kleszczowa, stolcowa, odbudowana po 1945 roku, stan dobry <b>Pokrycie dachu</b> – wtórna blacha cynkowa, pierwotnie był łupek, stan dobry <b>Wyposażenie</b> – z końca XIX wieku i początku XX w., stan dobry <b>Instalacje</b> – po remoncie, stan dobry  20 Najpilniejsze postulaty konserwatorskie  Kościół zachowany jest w bardzo dobrym stanie, posiada bardzo bogate wyposażenie. Należy zachować wszystkie oryginalne elementy: drzwi wejściowe, witraże, oraz elementy wnętrza: wyposażenie, Wszelkie planowane prace i remonty wykonywać zgodnie z zaleceniami konserwatorskimi. Nie należy planować jakichkolwiek prac dotyczących kościołów i ich wyposażenia bez uprzedniej zgody wyrażonej na piśmie przez Radę Diecezjalną. Postuluje się wykonanie kart ewidencyjnych zabytków ruchomych znajdujących się w kościele: ołtarz główny, ołtarze boczne, ambona, witraże, organy i prospekt organowy, obrazy barokowe.	



<p>21. Akta archiwalne (rodzaj akt, numer i miejsce przechowywania)</p>	<p>24. Uwagi różne</p> <p>25. Opracował</p> <p>Tekst: Anna Żarska - Blumicz</p> <p>plany, rysunki: archiwalne, rzut - Anna Żarska - Blumicz</p> <p>zdjęcia: Anna Żarska - Blumicz</p> <p>Miejsce przechowywania negatywów: archiwum autora 2008</p> <p>Karta po wypełnieniu podlega ochronie na podstawie przepisu prawa autorskiego.</p>
<p>22. Bibliografia</p> <ol style="list-style-type: none"> <li>1. Katalog zabytków sztuki w Polsce, pod. Red. Tadeusza Chrzanowskiego i Mariana Korneckiego, T. VII, z.13, Warszawa 1967 r.</li> <li>2. Racibórz, zarys rozwoju miasta, pod red. J. Kantyki, Katowice, 1981 r.</li> <li>3. Racibórz, pod red. Marii Kaźmierczak, Katowice, 1984 r.</li> <li>4. Racibórz od A do Z, p. red. Seweryna Molendy, b. m., b. r.</li> <li>5. Program postępowania konserwatorskiego dla robót remontowych i konserwatorskich związanych z usuwaniem skutków powodzi z lipca 1997 r., Raciborskie Przedsiębiorstwo Inwestycyjne, październik, 1998 r.</li> <li>6. Ekspertyza techniczna kościoła p.w. św. Jana Chrzciciela na Ostrogu z uwzględnieniem szkód spowodowanych powodzią, inż. Władysław Kowal, Bytom, październik, 1998 r.</li> <li>7. Alicja Gałęcka – Paduchowa, Architektura sakralna Raciborza, Katowice, 2006 r.</li> <li>8. Grzegorz Wawoczny, sanktuarium Jezusa Boleściwego w Raciborzu-Ostrogu, Racibórz, 2007 r.</li> </ol>	<p>26. Adnotacje o inspekcjach, informacje o zmianach (daty, imiona i nazwiska wypełniających)</p>
<p>23. Źródła ikonograficzne i fotografie (rodzaj, miejsce przechowywania, sygnatury)</p> <p>1. Inwentaryzacja pomiarowo – rysunkowa kościoła, dr inż. arch. Jerzy Witeczek, Racibórz, wrzesień, 1995 r. w Archiwum Parafialnym przy ul. Morawskiej 1, 47-400, Racibórz.</p>	<p>27. Załączniki</p> <p>Wkładki – 14 sztuk.</p>



1. Miejscowość	2. Obiekt (nazwa jak w karcie)	3. Zawartość wkładki (nazwa obiektu lub materiału uzupełniającego)
RACIBÓRZ	Kościół Rzymskokatolicki p.w. Świętego Jana Chrzciciela ul. Morawska 1	c.d. pkt 12

Kamień węgielny wmurowano 29 czerwca 1856 roku. Prace postępowały bardzo szybko. Już jesienią 1860 roku świątynia została zadaszona.

Do końca XIX wieku wykonano wyposażenie kościoła. W 1868 roku zainstalowano nowe organy wykonane przez organmistrza Volkmana z Gliwic. W tym czasie powstał także ołtarz główny i trzy ołtarze boczne autorstwa monachijskiego rzeźbiarza Adalberta Siekinder'a, obraz olejny przedstawiający chrzest Chrystusa w Jordanie namalowany przez Jana Bochenka i umieszczony w ołtarzu głównym. W 1870 roku raciborska firma Lütthge & Paris wykonała 32 ławki drewniane do kościoła. W 1873 roku wykonano neogotycką ambonę, w latach 1880-1881 postawiono kolejny boczny ołtarz pw. Św. Krzyża, chrzcielnicę przeniesiono XVI wieczną kropielnicę ze starego kościoła. W 1890 roku raciborski warsztat Kokeša i Jungbluta wykonał uskokowy portal do kościoła. W końcu XIX wieku wykonano dzwony, a w 1899 roku powstało ogrodzenie z czternastoma stacjami drogi krzyżowej oraz 27 scenami z życia Jezusa i Matki Najświętszej. Witraże w kościele pochodzą z 1902 roku i wykonane zostały przez monachijską firmę Meyera.

Kościół w 1945 roku doznał dużych zniszczeń. Szczególnie ucierpiały witraże z 1902 roku, wieża i dach kościoła. Świątynię odbudowano w latach 1946-1955, a renowacją uszkodzonych witraży zajęła się krakowska firma Żeleńskich. W latach 1964 -65 gruntownie odnowiono wnętrze. Zwieńczenie wieży odbudowano dopiero w 1997 roku.

Kościół na Ostrogu wybudowany został w stylu neogotyku kolońskiego na rzucie krzyża łacińskiego, jako bazylika transeptowa, zgodnie ze średniowiecznym kanonem spoczywająca na 10 filarach z piaskowca. Budowla opięta jest szkarpami i dekorowana detalem z piaskowca. Ażurowa kondygnacja wieży świadczy iż na realizację Statza oddziaływał również kościół we Fryburgu Bryzgowijskim.



1. Miejscowość	2. Obiekt (nazwa jak w karcie)	3. Zawartość wkładki (nazwa obiektu lub materiału uzupełniającego)
RACIBÓRZ	Kościół Rzymskokatolicki p.w. Świętego Jana Chrzciciela ul. Morawska 1	c. d. pkt 13

**Otwory drzwiowe c.d.-**

Drzwi wahadłowe wewnętrzne w przedsionku – zamknięte prosto, umieszczone w tynkowanej opasce i zwieńczone maswerkiem w typie dojrzałego gotyku. Reszta otworów drzwiowych bez dekoracji, zamknięta prosto (pomijając drzwi wtórne na wieżę zamknięte łukiem odcinkowym).

**Stolarka drzwiowa** – Drzwi główne - wejściowe, usytuowane w głównym portalu, zamknięte prosto, z rzeźbioną listwą przymykową. Drzwi o konstrukcji deskowo - szpungowej. Oryginalne zawiasy polskie, tarczowe, wtórna klamka. Drewno malowane na brązowo.

Drzwi wewnętrzne w przedsionku – zamknięte prosto. Drzwi o konstrukcji deskowo - szpungowej. Oryginalne zawiasy polskie, tarczowe, wtórna klamka. Drewno malowane na brązowo.

Drzwi na wieżę – jednoskrzydłowe, zamknięte prosto, deskowo – szpungowe, zawiasy polskie, pasowe, ozdobna tarczka, malowane na brązowo.

Drzwi wewnątrz wieży - jednoskrzydłowe, zamknięte prosto, deskowo – szpungowe, zawiasy polskie, pasowe, ozdobna tarczka i klamka mosiężna z formą lwiej główki, malowane na brązowo.

Drzwi na chór - jednoskrzydłowe, zamknięte prosto, deskowe z zastrzałem, zawiasy polskie, pasowe, malowane na brązowo.

Drzwi na ostatniej kondygnacji wieży - jednoskrzydłowe, zamknięte prosto, deskowo - szpungowe, wtórne.

**Otwory okienne** – Zamknięte łukiem ostrym, obramione ceglanymi opaskami i zwieńczone zwornikami z piaskowca.

**Stolarka okienna** – okna w kamiennych podziałach, szklone szkłem witrażowym w ołowiu, oryginalne.

Okna nawy głównej – maswerkowe, w typie okien dojrzałego gotyku. Składa się z dwóch lancet i jednej rozety nad nimi. Okna szklone szkłem witrażowym w ołowiu.

Okna transeptu – maswerkowe, w typie okien dojrzałego gotyku. Bardzo rozbudowane, składa się z czterech lancet i trzech rozet nad nimi. Okna szklone szkłem witrażowym w ołowiu. W północnym transepcie przedstawiona scena Sądu Ostatecznego, w południowym przedstawia kolejno św. Annę z Maryją, św. Edwarda, św. Katarzynę i św. Stanisława z Piotrowinem. Poniżej postaci znajduje się inskrypcja: „Bogu na chwałę”, raz herb książąt von Ratibor, herb Raciborza i godło Polski.

Okna prezbiterium - maswerkowe, w typie okien dojrzałego gotyku. Składa się z dwóch lancet i jednej rozety nad nimi. Okna szklone szkłem witrażowym w ołowiu. Witraże przedstawiają sceny z życia Jezusa.



1. Miejscowość	2. Obiekt (nazwa jak w karcie)	3. Zawartość wkładki (nazwa obiektu lub materiału uzupełniającego)
RACIBÓRZ	Kościół Rzymskokatolicki p.w. Świętego Jana Chrzciciela ul. Morawska 1	c.d. pkt 13

**Schody -**

Schody na wieżę – wtórne, jednobiegowe, kręcone, żelbetowe.

**Posadzki** – na schodach prowadzących na wieżę wtórne, lastriko. W kościele posadzka kamienna.

**Podłogi** – na chórze i na strychu podłogi deskowe.

**Piwnice** – brak

**RZUT I BRYŁA**

Kościół zbudowany na planie krzyża łacińskiego. Bazylikowy z transeptem, trójnawowy, z poligonalnie zamkniętym prezbiterium, przekryty dwuspadowym dachem, od strony zachodniej wysoka wieża na planie kwadratu. Na skrzyżowaniu transeptu z nawą główną sygnaturka.

**ELEWACJE**

**Elewacja północna** – 8-osiowa, nietynkowana, oszkarpowana, z ostrołucznymi otworami okiennymi na wysokim cokole. Elewacja podzielona jest lizenami. Cześć wieżowa jest 1-osiowa i 4-kondygnacyjna, podzielona gzymsami. Na wysokości 1 i 2 kondygnacji otwory okienne. Trzecia kondygnacja z ostrołucznie zamkniętym oknem i blendami po obu stronach zwieńczona jest wimpergą. W polu znajduje się zegar. Czwarta kondygnacja ażurowa, zwieńczona wysokim hełmem wieżowym. W partii nawy elewacja 4-osiowa, 2 – kondygnacyjna, podzielona poziomo gzymsami. Na wysokości 1 kondygnacji kaplice, na wysokości 2 kondygnacji ostrołuczne otwory okienne. W partii transeptu 3 – kondygnacyjna, 1-osiowa. Maswerkowe okno transeptu na wysokości 2 kondygnacji, powyżej gzyms oddzielający szczyt z ostrołucznymi blendami. Transept ujęty jest po oby stronach w szkarpy. W partii prezbiterium elewacja 2-kondygnacyjna z oknami w 2 kondygnacji i kaplicami w 1. Obie kondygnacje przedzielone są za pomocą balustrady kamiennej. Elewacja zwieńczona gzymsem. Budowla zwieńczona wysokim dwuspadowym dachem.

**Elewacja południowa** – patrz podział elewacji północnej. W obu elewacjach przy wieży znajdują się żygacze wykonane z piaskowca przedstawiające budowniczego świątyni Jana Kirsteina i organisty Eduarda Zaruby.



1. Miejscowość	2. Obiekt (nazwa jak w karcie)	3. Zawartość wkładki (nazwa obiektu lub materiału uzupełniającego)
RACIBÓRZ	Kościół Rzymskokatolicki p.w. Świętego Jana Chrzciciela ul. Morawska 1	c.d. pkt 13

**Elewacja zachodnia** –5-osiowa, nietynkowana, oszkarpowana, z ostrołucznymi otworami okiennymi na wysokim cokole. Elewacja podzielona jest lizenami Cześć wieżowa jest 1-osiowa i 4-kondygnacyjna, podzielona gzymsami. Na wysokości 1 kondygnacji ozdobny portal wejściowy, wyżej ostrołuczne okno. Trzecia kondygnacja z ostrołucznie zamkniętym oknem i blendami po obu stronach zwieńczona jest wimpergą W polu znajduje się zegar. Czwarta kondygnacja ażurowa, zwieńczona wysokim hełmem wieżowym.

**Elewacja wschodnia** – 7-osiowa, w partii poligonalnego prezbiterium 3-osiowa i 2-kondygnacyjna wsparta na wysokim cokole i podzielona wertykalnie za pomocą lizen i szkarp. 1 kondygnacja składa się z ostrołucznych blend i oddzielona jest od drugiej za pomocą kamiennej balustrady. W drugiej kondygnacji znajdują się okna prezbiterium. Każdy transept jest 2-osiowy i 2-kondygnacyjny z oknami w 2 kondygnacji i kaplicami w 1. Elewację wieńczy gzyms koronujący i wysoki dach.

**WNĘTRZE** – Kościół bazylikowy, trójnawowy z transeptem i poligonalnie zamkniętym prezbiterium. Nawy boczne dwukrotnie niższe od nawy głównej. Artykulacja ścian wnętrza trójstrefowa składa się z arkad, ślepych triforiów i okien w najwyższej kondygnacji. Sklepienia krzyżowo-żebrowe w nawie głównej spływają na międzynawowe koliste filary opięte służkami. Od zachodu chór wbudowany pomiędzy dwie kolumny przęsła zachodniego z parapetem trójbocznym pokrytym dekoracją maswerkową. Od wschodu poligonalnie zamknięte prezbiterium. Kościół bardzo bogato wyposażony (opisy patrz pkt 12)

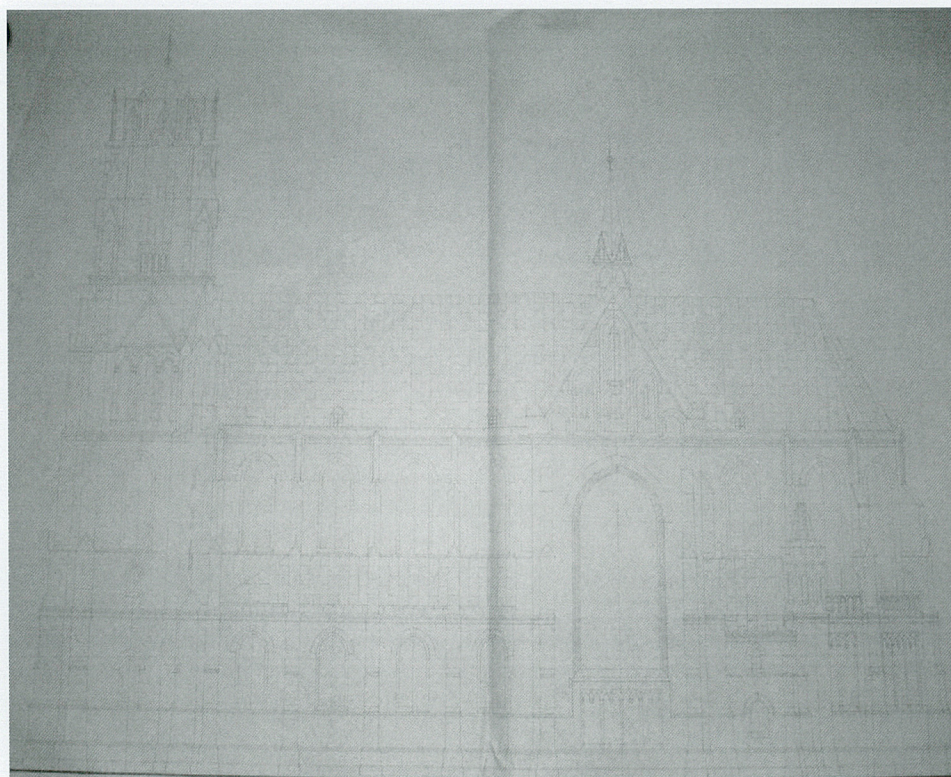
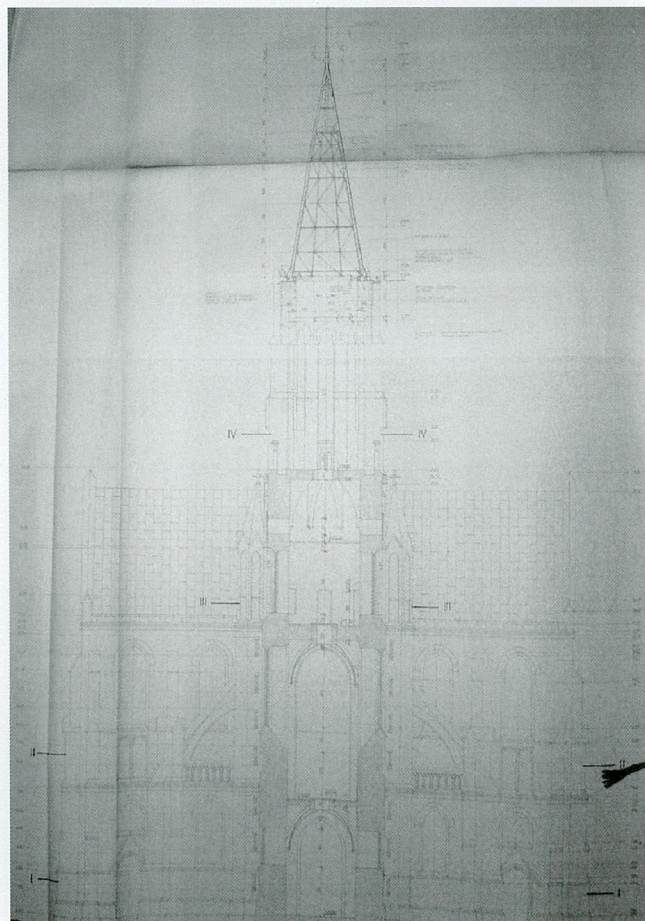
#### INSTALACJE

elektryczna, gazowa, telefoniczna.



**WKŁADKA DO KARTY EWIDENCYJNEJ ZABYTKÓW ARCHITEKTURY I BUDOWNICTWA****ZAŁĄCZNIK NR 5**

1. Miejscowość	2. Obiekt (nazwa jak w karcie)	3. Zawartość wkładki (nazwa obiektu lub materiału uzupełniającego)
RACIBÓRZ	Kościół Rzymskokatolicki p.w. Świętego Jana Chrzciciela ul. Morawska 1	PLANY I RYSUNKI ARCHIWALNE



Inwentaryzacja pomiarowo – rysunkowa autorstwa dra inż. arch. Jerzego Witeczka, Racibórz, wrzesień, 1995 r. w Archiwum Parafialnym przy ul. Morawskiej 1, 47-400, Racibórz.



1. Miejscowość	2. Obiekt (nazwa jak w karcie)	3. Zawartość wkładki (nazwa obiektu lub materiału uzupełniającego)
RACIBÓRZ	Kościół Rzymskokatolicki p.w. Świętego Jana Chrzciciela ul. Morawska 1	FOTOGRAFIE



2. Elewacja północna kościoła p.w. Św. Jana Chrzciciela, ul. Morawska 1, Racibórz.



3. Fragment elewacji południowej kościoła p.w. Jana Chrzciciela, ul. Morawska 1, Racibórz



4. Elewacja zachodnia z wieżą kościoła p.w. Jana Chrzciciela, ul. Morawska 1, Racibórz



1. Miejscowość	2. Obiekt (nazwa jak w karcie)	3. Zawartość wkładki (nazwa obiektu lub materiału uzupełniającego)
RACIBÓRZ	Kościół Rzymskokatolicki p.w. Świętego Jana Chrzciciela ul. Morawska 1	FOTOGRAFIE



5. Prezbiterium kościoła p.w. Św.  
Jana Chrzciciela, ul. Morawska 1, Racibórz.



6. Fragment wieży kościoła  
p.w. Jana Chrzciciela, ul. Morawska 1,  
Racibórz



7. Portal główny kościoła  
p.w. Jana Chrzciciela, ul. Morawska 1,  
Racibórz

wkładkę założyła: mgr Anna Żarska - Blumicz

październik, 2008 r.



# WKLADKA DO KARTY EWIDENCYJNEJ ZABYTEKÓW ARCHITEKTURY I BUDOWNICTWA

ZALĄCZNIK NR 8

1. Miejscowość

RACIBÓRZ

2. Obiekt (nazwa jak w karcie)

Kościół Rzymskokatolicki p.w.  
Świętego Jana Chrzciciela  
ul. Morawska 1

3. Zawartość wkładki (nazwa obiektu lub materiału uzupełniającego)

FOTOGRAFIE



8. Żygacz w kościele p.w.  
Jana Chrzciciela, ul. Morawska 1,  
Racibórz.



10. Drzwi główne, deskowo - szpungowe, kościół p.w. Jana Chrzciciela, ul. Morawska 1, Racibórz

wkładkę założyła: mgr Anna Żarska - Blumicz



9. Żygacz w kościele p.w.  
Jana Chrzciciela, ul. Morawska 1,  
Racibórz.

październik, 2008 r.



1. Miejscowość	2. Obiekt (nazwa jak w karcie)	3. Zawartość wkładki (nazwa obiektu lub materiału uzupełniającego)
RACIBÓRZ	Kościół Rzymskokatolicki p.w. Świętego Jana Chrzciciela ul. Morawska 1	FOTOGRAFIE



11. Maswerk nad drzwiami w sieni w kościele p.w. św. Jana Chrzciciela, ul. Morawska 1, Racibórz.

wkładkę założyła: mgr Anna Źarska - Blumicz



12. Wnętrze w kierunku prezbiterium kościół p.w. Jana Chrzciciela, ul. Morawska 1, Racibórz



13. Ołtarz główny kościoła p.w. Jana Chrzciciela, ul. Morawska 1, Racibórz

październik, 2008 r.



1. Miejscowość	2. Obiekt (nazwa jak w karcie)	3. Zawartość wkładki (nazwa obiektu lub materiału uzupełniającego)
RACIBÓRZ	Kościół Rzymskokatolicki p.w. Świętego Jana Chrzciciela ul. Morawska 1	FOTOGRAFIE



14. Wnętrze w kierunku Chóru kościół p.w. św. Jana Chrzciciela, ul. Morawska 1, Racibórz.



15. Witraż w wieży kościół p.w. Jana Chrzciciela, ul. Morawska 1, Racibórz



16. Ambona z 1873 roku, kościół p.w. Jana Chrzciciela, ul. Morawska 1, Racibórz



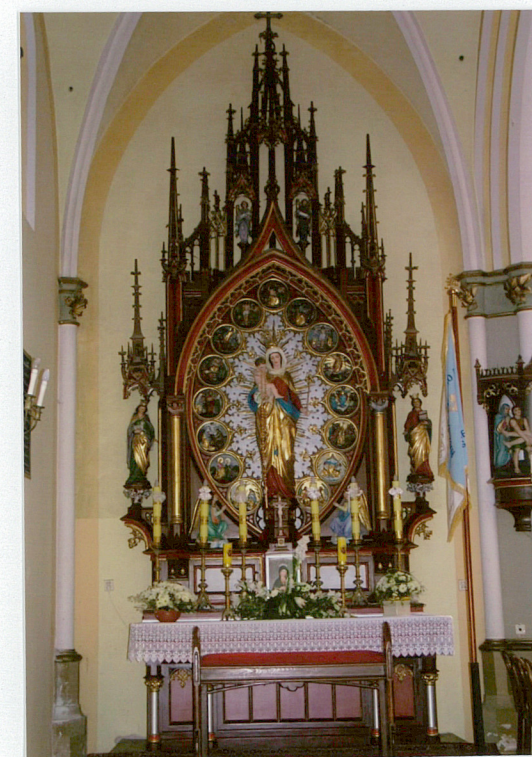
1. Miejscowość	2. Obiekt (nazwa jak w karcie)	3. Zawartość wkładki (nazwa obiektu lub materiału uzupełniającego)
RACIBÓRZ	Kościół Rzymskokatolicki p.w. Świętego Jana Chrzciciela ul. Morawska 1	FOTOGRAFIE



17. Sklepienie w nawie gł., kościół p.w.  
św. Jana Chrzciciela, ul. Morawska 1, Racibórz.



18. Artykulacja ścian nawy gł., kościół  
p.w. Jana Chrzciciela, ul. Morawska 1, Racibórz



19. Ołtarz boczny neogotycki, kościół p.w.  
Jana Chrzciciela, ul. Morawska 1,  
Racibórz



1. Miejscowość	2. Obiekt (nazwa jak w karcie)	3. Zawartość wkładki (nazwa obiektu lub materiału uzupełniającego)
RACIBÓRZ	Kościół Rzymskokatolicki p.w. Świętego Jana Chrzciciela ul. Morawska 1	FOTOGRAFIE



20. Witraże w prezbiterium, kościół p.w.  
św. Jana Chrzciciela, ul. Morawska 1, Racibórz.



21. Witraż w transepcie połudn., kościół  
p.w. Jana Chrzciciela, ul. Morawska 1, Racibórz



22. Witraż w transepcie pn., kościół p.w.  
Jana Chrzciciela, ul. Morawska 1,  
Racibórz

wkładkę założyła: mgr Anna Źarska - Blumicz

październik, 2008 r.



1. Miejscowość	2. Obiekt (nazwa jak w karcie)	3. Zawartość wkładki (nazwa obiektu lub materiału uzupełniającego)
RACIBÓRZ	Kościół Rzymskokatolicki p.w. Świętego Jana Chrzciciela ul. Morawska 1	FOTOGRAFIE



23. Drzwi deskowo – szpungowe do wieży, kościół p.w. św. Jana Chrzciciela, ul. Morawska 1, Racibórz.



24. Klamka do drzwi w wieży, kościół, p.w. Jana Chrzciciela, ul. Morawska 1, Racibórz



1. Miejscowość	2. Obiekt (nazwa jak w karcie)	3. Zawartość wkładki (nazwa obiektu lub materiału uzupełniającego)
RACIBÓRZ	Kościół Rzymskokatolicki p.w. Świętego Jana Chrzciciela ul. Morawska 1	FOTOGRAFIE



25. Schody kręcone na wieżę, kościół p.w.  
św. Jana Chrzciciela, ul. Morawska 1, Racibórz.

wkładkę założyła: mgr Anna Żarska - Blumicz



26. Więźba dachowa płatwiowo – kleszczowa, stolcowa  
kościół, p.w. Jana Chrzciciela ul. Morawska 1, Racibórz

październik, 2008 r.