

KRAJOWY OŚRODEK BADAŃ  
I DOKUMENTACJI ZABYTEKÓW  
w WARSZAWIE

KARTA EWIDENCYJNA ZABYTEKÓW  
ARCHITEKTURY I BUDOWNICTWA

A B C D E F G H I J K L M N O P R S T U V W X Y Z

Nr

6729

1. Obiekt

ZESPÓŁ STACJI KOLEJOWEJ „MIKULTSCHÜTZ” OB. POZOSTAŁOŚCI STACJI  
ZABRZE-MIKULCZYCE Z NIECZYNNYM DWORCEM I BUDYNKIEM MIESZKALNYM

2. Czas powstania

1906r., 1927-28r.,  
1981-82 r., 1994r.,  
1999r., 2003 r.

3. Miejscowość

ZABRZE  
MIKULCZYCE

4. Adres

Zabrze Mikulczyce  
ul. Zwrotnicza 2

nr hipoteczny KW [REDACTED]  
działka 1118/35

5. Przynależność administracyjna

województwo śląskie  
gmina Zabrze  
powiat grodzki Zabrze

6. Poprzednie nazwy miejscowości

Mikultschütz, Klausberg,  
Mikulczyce, Zabrze-Mikulczyce

7. Przynależność administracyjna  
przed 31 grudnia 1998r

województwo katowickie  
gmina Zabrze

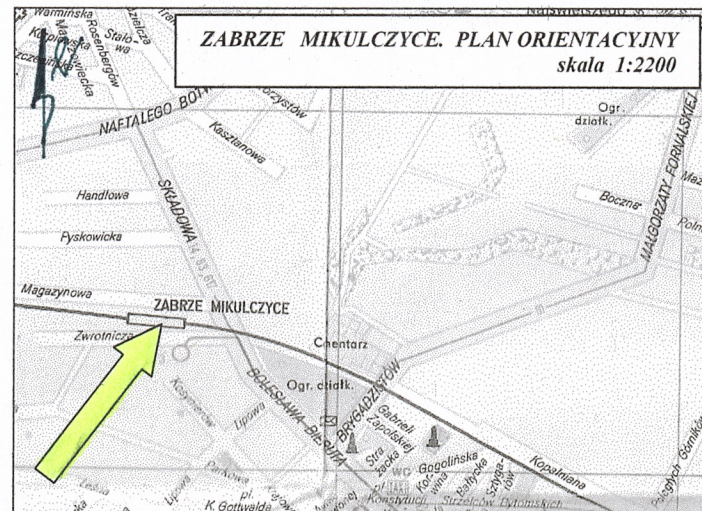
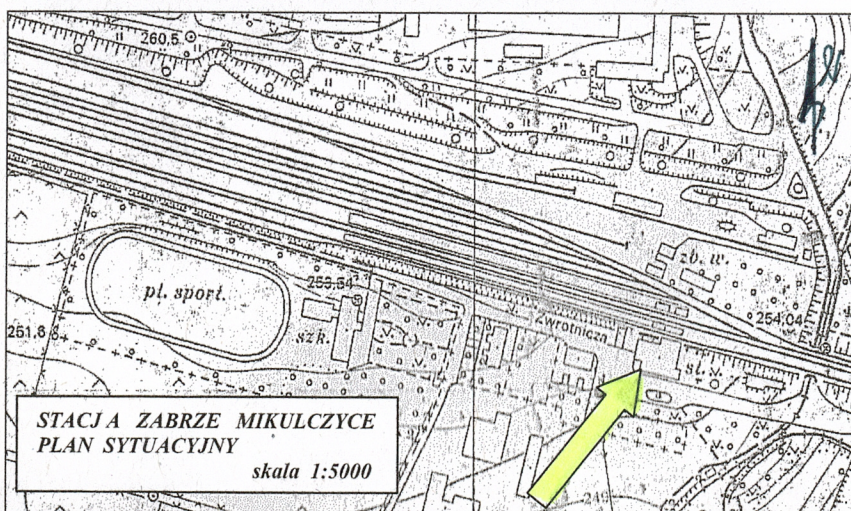
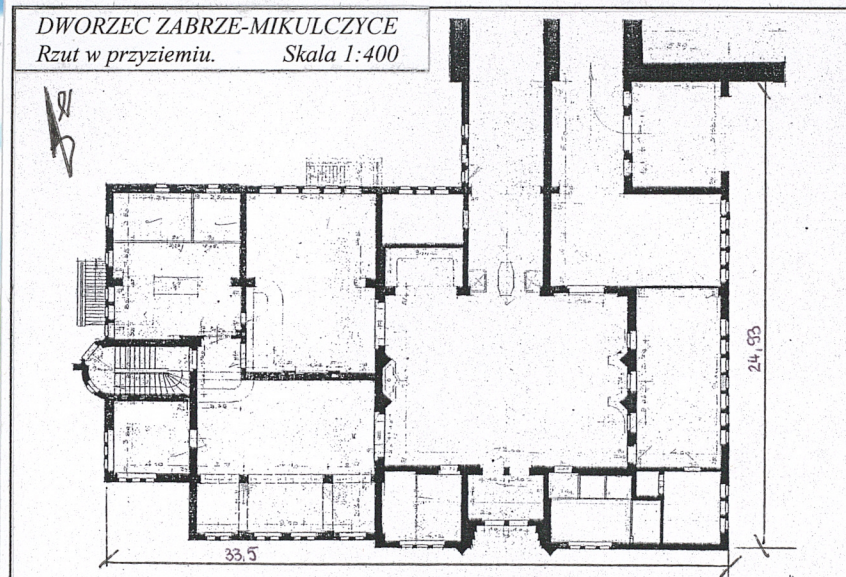
8. Właściciel i jego adres

Skarb Państwa. PKP S.A.  
Oddz. Gosp. Nieruchomościami  
ul. Dworcowa 3 Katowice

9. Użytkownik i jego adres

użytkownik wieczysty jw.  
administrator: Oddział Gosp.  
Nieruchomościami. Rejon  
Administrowania i Utrzymania  
Nieruchomości w Gliwicach  
Gliwice ul. Traugutta

10. Rejestr zabytków





## 12. *Autorzy, historia obiektu, określenie stylu*

W dniu 15.05.1880 r. została uruchomiona linia kolejowa łącząca Opole z Biskupicami („Borsigwerk”). Była to linia jednotorowa. i biegła przez Mikulczycy. Na jej trasie leżały Pyskowice, oddalone od Mikulczycy o 23 km. W Mikulczycach nie było jednak przystanku i pociągi się tam nie zatrzymywały. Najbliższy przystanek wraz z dworcem był w Biskupicach, leżących na trasie z Gliwic do Bytomia i Królewskiej Huty (Chorzowa). Trasa ta została uruchomiona przez Oberschlesische Eisenbahn AG w 1872 r. Na szlaku Biskupice – Pyskowice kursowało dziennie po 10 pociągów w obu kierunkach, z wagonami II i III klasy. Pierwszy przystanek kolejowy w Mikulczycach został otwarty przy stacji 15.02.1906 r. Jego lokalizację wyznaczało miejsce po północnej stronie torów. Uruchomiona stacja była stacją węzłową. Po kolejnych 22 latach od chwili uruchomienia trasy kolejowej, przystąpiono do budowy dworca w Mikulczycach. Okazały budynek powstał w latach 1927-28, przy nowej stacji, która została otwarta w dniu 07.10.1928 r. Wraz z otwarciem stacji oddano do eksploatacji jednotorową linię kolejową z Mikulczyc do Brynka, o długości 21,5 km. Nowy dworzec został zlokalizowany przy nasypie, na poziomie niższym niż torowisko. W budynku mieścił się hol z pomieszczeniem kas biletowych (we wschodniej części), dwie poczekalnie z przypisanymi numerami I, II, III oraz IV i V (w zachodniej części), a także kuchnia (w skrajnej części zachodniej). Na dwa perony stacyjne prowadził podziemny tunel z zadaszeniami przy wejściach. W części mieszkalnej dworca, na wyższych kondygnacjach zawierały się mieszkania służbowe. W pobliżu dworca powstały również inne obiekty stacji; ekspedycja towarowa z częścią biurową (1928 r.), nastawnia Mat (1927 r.) domy mieszkalne dla pracowników kolei.

c.d na wklepce

## 13. *Opis (sytuacja, materiał i konstrukcja, rzut, bryła, elewacje, wnętrze, wyposażenie, instalacje)*

Zespół dawnej stacji powstał w północno-zachodniej części Zabrze. Rozbudowany został na obszarze Mikulczycy, przy linii kolejowej z Bytomia do Opola. Kompleks tworzył niewielką stację węzłową, oraz stację początkową dla linii w kierunku Tworoga Brynka. Układ torowy stacji porządkowała oś zgodna do orientacji południowy-wschód - północny-zachód, z analogicznym ukierunkowaniem drogi prowadzącej do dworca, po stronie południowej (w ciągu obecnej ul. Zwrotniczej). Przed wschodnią głowicą stacji wybudowany został most kolejowy oraz wiadukt nad drogą. Za wiaduktem, w północnej części terenu stacji wzniesiona została zabudowa; budynek schroniska służby zabezpieczenia ruchu kolejowego (o charakterze współczesnym), magazyn paliw i smarów, oraz nastawnia dysponująca ZMi. W sąsiedztwie nastawni wzniesiony został dworzec z częścią mieszkalną. Wyszczególnione obiekty, za wyjątkiem dworca z częścią mieszkalną nie istnieją. Zostały rozebrane wraz z torowiskiem. W obecnym stanie zachowania zespołu, dawny budynek dworcowy z częścią mieszkalną znajduje się w skrajnej wschodniej części terenu byłej stacji, po południowej stronie pasa torowiska. Na północ od dworca istniały dwa perony, z których jeden był jednokrawędziowy a drugi dwukrawędziowy. Perony posiadały zadaszenia, z dojściem tunelem. W przeciwnym zachodnim krańcu terenu stacji, w zachodniej głowicy znajdowało się dwutorowe odgańlenie w kierunku Tworoga Brynka. W sąsiedztwie istniała nastawnia wykonawcza ZMii (nie istnieje). W powiększeniu torowiska stacji od strony południowej biegł tor kolei piaskowej, nie posiadający połączenia z torami PKP.

Budynek dworcowy. usytuowany przy skarpie, z podwyższoną bryłą części mieszkalnej po stronie zachodniej i częścią służbową po stronie wschodniej. Od północnego-wschodu do budynku przylega tunele prowadzący na perony, a od zachodu dochodzi murowane ogrodzenie wydzielające podwórze gospodarcze.

ściany: w konstrukcji murowanej z cegły ceramicznej na zaprawie cementowo-wapiennej, w większości otynkowane. W niektórych miejscach utrzymana ceglana faktura ścian ze spoinowaniem. Od wewnątrz położone tynki. Grubość ścian zewnętrznych 0,38m oraz 0,51m,

stropy: płaskie, w konstrukcji żelbetowej,

dach: w konstrukcji drewnianej. W części budynku mieszkalnego więźba płasko-siodłowa. W pokryciu dachówka ceramiczna. W części służbowej w pokryciu papa.

posadzki: wylewka cementowa, oraz lastrico (płytki),

podłogi: ( w części mieszkalnej) deskowe,

schody: (w części mieszkalnej) dwuzbiegowe, w konstrukcji murowanej, z drewnianymi stopnicami i drewnianym oporęczowaniem,

otwory okienne: prostokątne ze stolarką skrzynkową, dwudzielną, trójpoziomową, czterokrzydłową oraz trójpoziomową (w elewacjach budynku mieszkalnego), dwudzielną, dwukrzydłową o charakterze wtórnym (w elewacjach nadbudowanej części służbowej w obrębie partii środkowo-wschodniej), trój- i wielodzielną w elewacjach części służbowej,

otwory drzwiowe: prostokątne ze stolarką jednoskrzydłową, dekorowaną płycinami, z przeszkleniem w górnej części (drzwi wejściowe w budynku mieszkalnym). W portalu głównego wejścia do budynku dworcowego dwa prostokątne otwory drzwiowe (zamurowane). Stolarka wewnętrzna części mieszkalnej jednoskrzydłowa,

rzut: niesymetryczny, zbliżony do prostokąta, z wycięciem w narożniku południowo-zachodnim. W części zachodniej półcylindryczny ryzalit strefy środkowej,

bryła: złożona z kilku części. Od zachodu czterokondygnacyjny budynek mieszkalny z podpiwniczeniem, poddaszem użytkowym oraz czterospadowym dachem z lukarnami. Od wschodu przylegający doń środkowy segment dwukondygnacyjny dobudówki ze spłaszczonym dachem. Od strony południowej, wschodniej i północnej zewnętrzne parterowe dobudówki z dachami pulpitowymi,

c.d na wklepce



14. Kubatura  4385,00m <sup>3</sup>	15. Powierzchnia użytkowa (zabudowy)  10101,25m <sup>2</sup>	15. Przeznaczenie pierwotne Zespół stacji kolejowej. Budynek dworcowy z tunelem na perony oraz częścią mieszkalną	17. Użytkowanie obecne Zespół stacji kolejowej. Budynek dworcowy wyłączony z eksploatacji. Część mieszkalna budynku użytkowana zgodnie z przeznaczeniem
---	--	--	---

18. Prace budowlane i konserwatorskie ich przebieg i dokumentacja

po 1945 r - budynek dworca w trakcie eksploatacji remontowany na bieżąco (brak danych)

Około 2003 r. wszelkie remonty, oraz prace w ramach bieżącego utrzymania prowadzone w części służbowej, zostały zaniechane. Wykonano elementarne zabezpieczenia z zamurowaniem otworów okiennych i drzwiowych.

Część mieszkalna budynku eksploatowana i utrzymywana na bieżąco.

TEREN STACJI W MIKULCZYCACH  
POZOSTAŁOŚCI ZBIORNIK PPOŻ. Z  
PORZUCONYM NIEMIECKIM  
SCHRONEM



19. Stan zachowania (fundamenty, ściany zewnętrzne, ściany wewnętrzne, sklepienia, stropy, konstrukcje dachowe, pokrycie dachu, wyposażenie i instalacje)

#### Budynek dworcowy (część służbowa).

Stan techniczny zły;

- ściany zewnętrzne zawilgocone, w dużej części pozbawione tynków. Otwory okienne i drzwiowe zamurowane
- przejście podziemne z zawalonym stropem, zasypane
- dach nieszczelny, z zarwaną konstrukcją w głównej części budynku
- stolarka okienna i drzwiowa wyrabowana
- instalacje i wyposażenie wewnętrzne zdemontowane

#### Budynek mieszkalny

- stan techniczny dobry. Eksploatowany zgodnie z przeznaczeniem.

20. Najpilniejsze postulaty konserwatorskie

Budynek byłego dworca w części służbowej ulega niszczeniu i wzmożonej dewastacji. Z uwagi na stan techniczny budynku, część służbowa została przeznaczona do rozbiórki. Po udokumentowaniu obiektu (co najmniej w formie karty ewidencyjnej) przeprowadzenie rozbiórki części służbowej może zostać uzgodnione ze stanowiska konserwatorskiego - wymogi konserwatorskie w zakresie udokumentowania zabytkowych wartości będzie można uznać za spełnione. Z uwagi na aktualny brak dostępu do części służbowej dworca, konieczna może się okazać weryfikacja niektórych danych opisowych oraz uzupełnienie dokumentacji o brakujące fotografie.



21. Akta archiwalne (rodzaj akt, numery i miejsce przechowywania)

- Akta budowlane w Archiwum Wydziału Budownictwa Urzędu Miasta Zabrze  
Stacja Zabrze-Mikulczyce ul. Zwrotnicza

24. Uwagi różne

25. Opracował

tekst

mgr inż. Adam Szewczyk

plany, rysunki

jw

zdjęcia, fotografie

jw

miejsca przechowywania negatywów

jw

Karta po wypełnieniu podlega ochronie na podstawie przepisu prawa autorskiego.

opracowano we wrześniu 2008 r

22. Bibliografia

- J.R.Krzyża, Rozwój kolejnictwa w województwie śląskim i jego znaczenie dla Polski, Instytut Śląski 1939 r.,
- Zabrze. Zarys rozwoju miasta, Katowice 1967 r.,
- Dietz DArma „Miasto Zabrze – jego rozwój i przeobrażenia przestrzenne” w: Kroniki miasta Zabrze. Zabrze 1973 r.,
- B.Szczeczek, Zabrze na dawnej fotografii. Muzeum Miejskie w Zabrzu. Wydawnictwo MM 1991 r.,
- S.Koziarski, M.Jerczyński 150 lat kolei na Śląsku, Opole – Wrocław 1992 r.,
- S.Koziarski Sieć kolejowa Polski w latach 1842-1918, Opole 1993 r.,
- Strony internetowe; [www.zabrze.aplus.pl](http://www.zabrze.aplus.pl), Ogólnopolska Baza Kolejowa oraz inne. Artykuły na temat dworca w Mikulczycach autorstwa Andrzeja Dutkiewicza

23. Źródła ikonograficzne i fotografia (rodzaj, miejsce przechowywania, sygnatury)

- Akta budowlane w Archiwum Wydziału Budownictwa Urzędu Miasta Zabrze  
Stacja Zabrze-Mikulczyce ul. Zwrotnicza

26. Adnotacje o inspekcjach, informacje o zmianach (daty, imiona i nazwiska wypełniających)

27. Załączniki

Wkładka sztuk ..... 17 .....

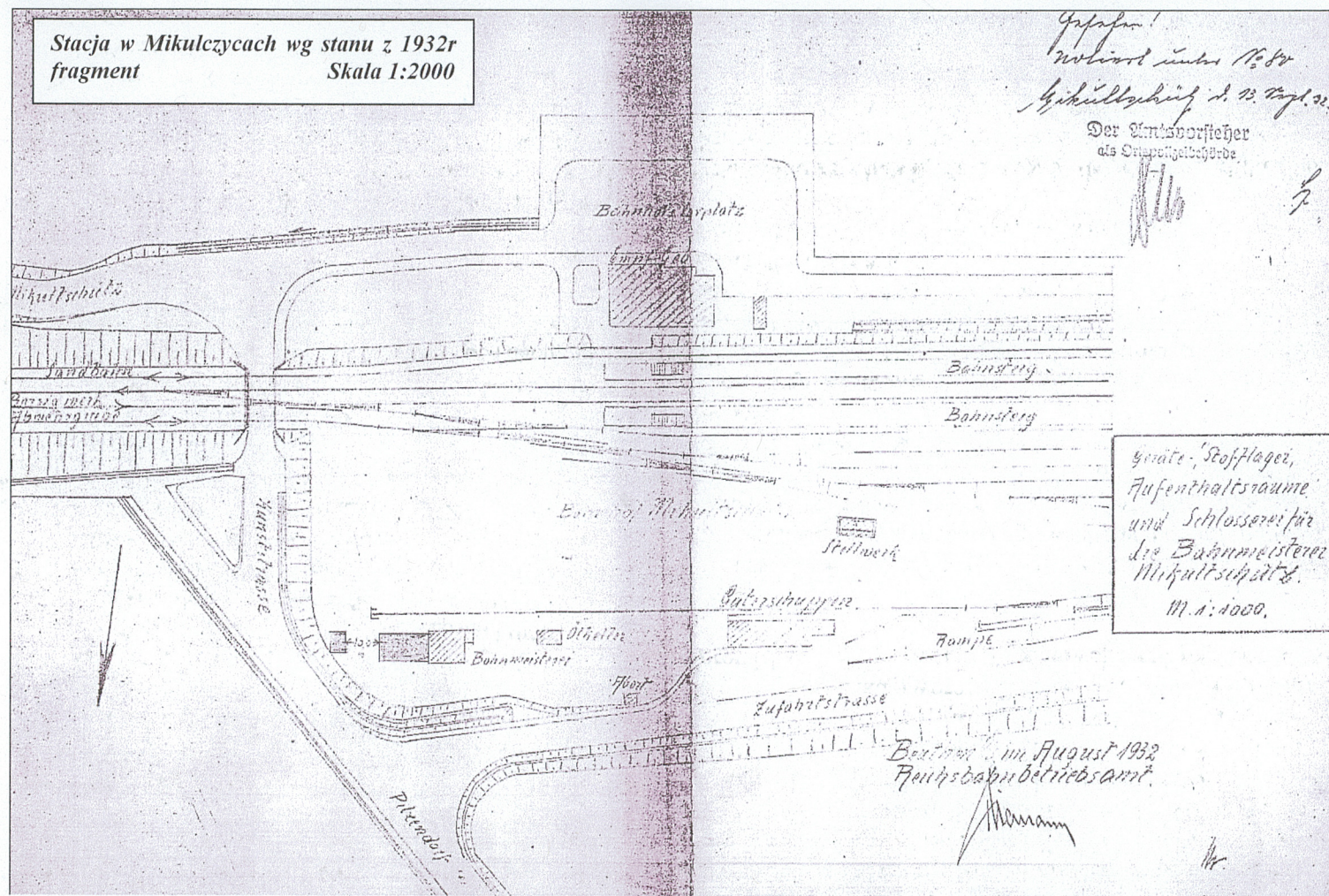


## 1. *Miejscowość* ZABRZE

2. *Obiekt*  
**ZESPÓŁ STACJI KOLEJOWEJ „MIKULTSCHÜTZ”**  
**OB. POZOSTAŁOŚCI STACJI ZABRZE-MIKULCZYCE Z NIECZYNNYM**  
**DWORCEM I BUDYNKIEM MIESZKALNYM**

3. Zawartość wkładki
cd. pkt 13 - opis obiektu
fotografie, ilustracje

opis c.d :



Elewacja                      północno-wschodnia  
(peronowa):            niesymetryczna,            o  
   różnicowanej wysokości, złożona z  
   kilku fragmentów

- wysuniętej na całości partii parterowej dobudówki (z odchodzącym w części wschodniej tunelem na perony – wiodącym na północ)
- wysokiej, cofniętej partii budynku mieszkalnego (w części zachodniej)
- cofniętego ryzalitu wieży przylegającego do partii mieszkalnej, skrajnie od zachodu,
- cofniętej, nadbudowanej do poziomu drugiej kondygnacji partii środkowo-wschodniej.

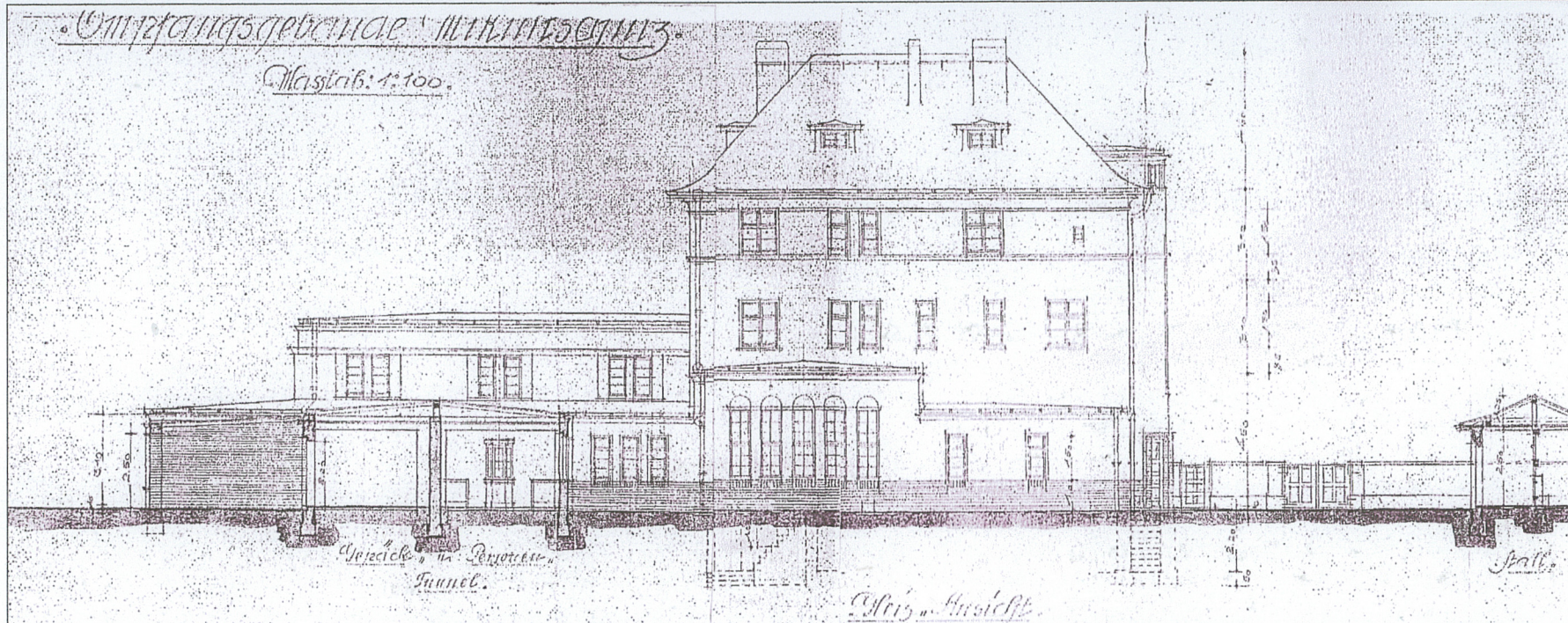
W części parterowej dobudówki elewacja zawiera obniżone strefy boczne, z których zachodnia dochodzi do prostopadłej ścianki tunelu wiodącego na perony. W strefie zachodniej elewacji dobudówki trzy osie, we wschodniej dwie, a w podwyższonej części środkowej pięć. W osiach wąskie wertykalne otwory okienne, podwyższone w wyższej, środkowej części elewacji. W przyziemiu na całości ceglany cokół.

W trójkondygnacyjnej części budynku mieszkalnego elewacja zawiera dwie kondygnacje o zróżnicowanej liczbie osi. W poziomie wyższej kondygnacji gzymsy - w jej podstawie, oraz w zamknięciu. Powyżej gzyms wieńczący biegnący pod okapem. W osiach drugiej kondygnacji otwory okienne rozmieszczone symetrycznie, z szerszymi usytuowanymi skrajnie. W strefie środkowej drugiej kondygnacji otwory okienne w trzech osiach (z parą okien w 2 osi zachodniej i pojedynczymi otworami okiennymi w pozostałych osiach).



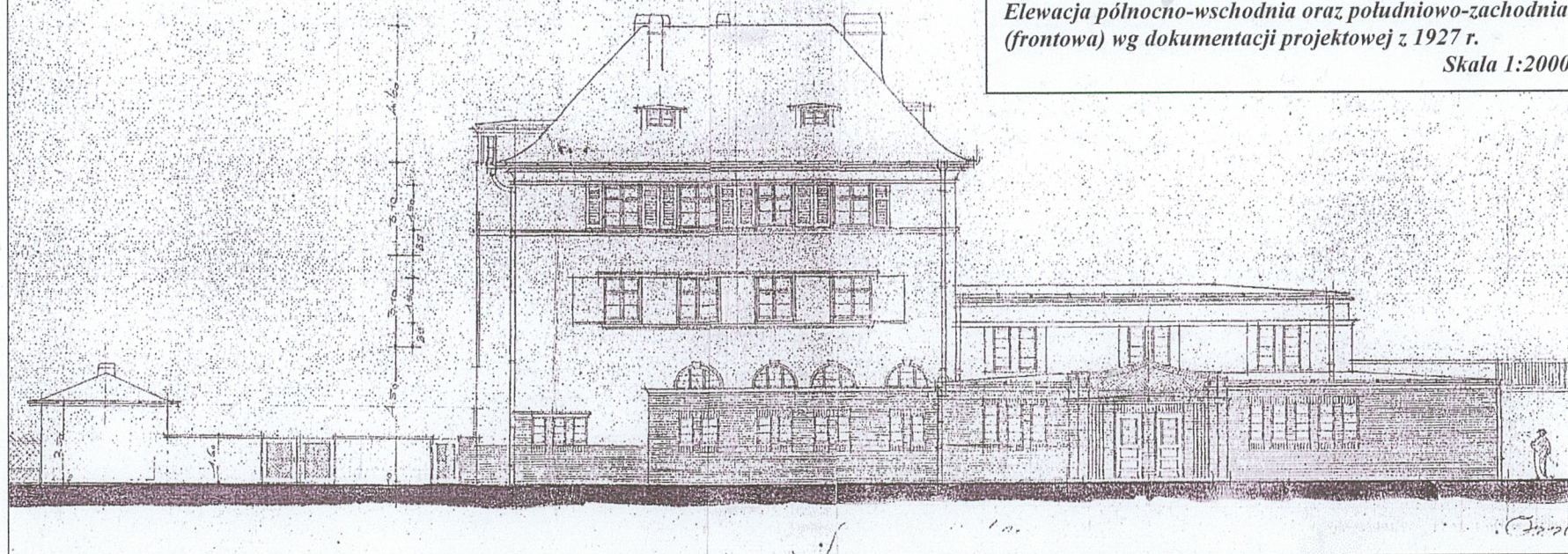
Umklekabinengebäude "Hinterhof" 3

Maßstab: 1:100



Elewacja północno-wschodnia oraz południowo-zachodnia  
(frontowa) wg dokumentacji projektowej z 1927 r.

Skala 1:2000





1. <i>Miejscowość</i> ZABRZE	2. <i>Obiekt</i> ZESPÓŁ STACJI KOLEJOWEJ „MIKULTSCHÜTZ” OB. POZOSTAŁOŚCI STACJI ZABRZE-MIKULCZYCE Z NIECZYNNYM DWORCEM I BUDYNKIEM MIESZKALNYM	3. <i>Zawartość wkładki</i> cd. pkt 13 - opis obiektu fotografie, ilustracje
---------------------------------	---	--

**opis c.d.:**

W poziomie trzeciej kondygnacji otwory okienne rozmieszczone niesymetrycznie w czterech osiach, z szerszymi w części skrajnej zachodniej oraz w strefie wschodniej (w osi 3), a także parą węższych okien w drugiej osi zachodniej. W uzupełnieniu ciągu okiennego trzeciej kondygnacji niewielkie okienko usytuowane skrajnie, od wschodu.

W nadbudowanej do poziomu drugiej kondygnacji partii środkowo-zachodniej trzy osie, z otworami okiennymi wprowadzonymi wertykalnie. W górnej części pas zamknięcia z gzymsem. W narożniku zachodnim para lizen. Otwory okienne zamurowane,

Elewacja zachodnia: niesymetryczna, o zróżnicowanej wysokości, złożona z kilku fragmentów

- niewielkiej, cofniętej partii parterowej dobudówki (w skrajnej części południowej),
- wysokiej partii budynku mieszkalnego (w części środkowej od południa)
- niewielkiej, licującej partii parterowej dobudówki (w skrajnej części północnej)

W części parterowej dobudówki, elewacja o ceglanej fakturze, z lizeną w narożniku południowym. W zamknięciu gzyms.

W wysokiej partii budynku mieszkalnego czterokondygnacyjny fragment elewacji obejmujący trzy osie. W obrębie środkowym półcyldryczny ryzalit wieży. Całość zbliżona do symetrii. W przyziemiu ceglany cokół, bezpośrednio nad nim otwory okienne rozmieszczone w triadach, po obu stronach ryzalitu wieży (w strefie południowej, w obrębie podwyższonego pasa ceglanego cokołu zamurowane). Powyżej, gzymsy biegnące w wydzieleniu najwyższej kondygnacji w linii jej podstawy, oraz w zakończeniu. W górnej części gzyms wieńczący biegnący pod okapem. W bocznej strefie północnej elewacji otwory dodatkowych okien; w poziomie drugiej kondygnacji (rozeta) oraz w poziomie czwartej kondygnacji (otwór prostokątny usytuowany wertykalnie). W strefie ryzalitu wieży, w przyziemiu ceglany cokół oraz otwory; drzwiowy pomiędzy ceglanymi słupami wspierającymi daszek (od północy) oraz okienny (od południa). Powyżej, otwory okienne drugiej i trzeciej kondygnacji we wspólnym polu zamkniętym w linii gzymsu biegnącego na poziomie czwartej kondygnacji. W najwyższej części wieży, nadbudowanej w poziomie dachu budynku mieszkalnego dodatkowa niska kondygnacja z trzema otworami okiennymi.

W części parterowej dobudówki (przylegającej od strony północnej) niewielki fragment elewacji obejmujący dwie osie otworów okiennych. W przyziemiu ceglany cokół. W zamknięciu gzyms. W osiach otwory okienne usytuowane wertykalnie.

Elewacja południowa (frontowa): niesymetryczna, o zróżnicowanej wysokości, złożona z kilku fragmentów

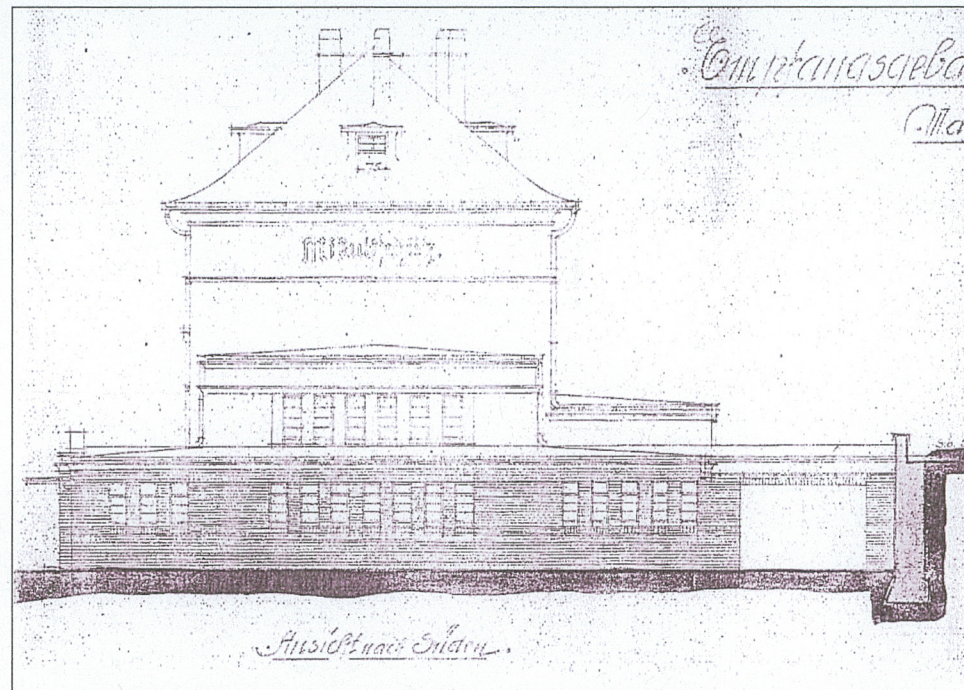
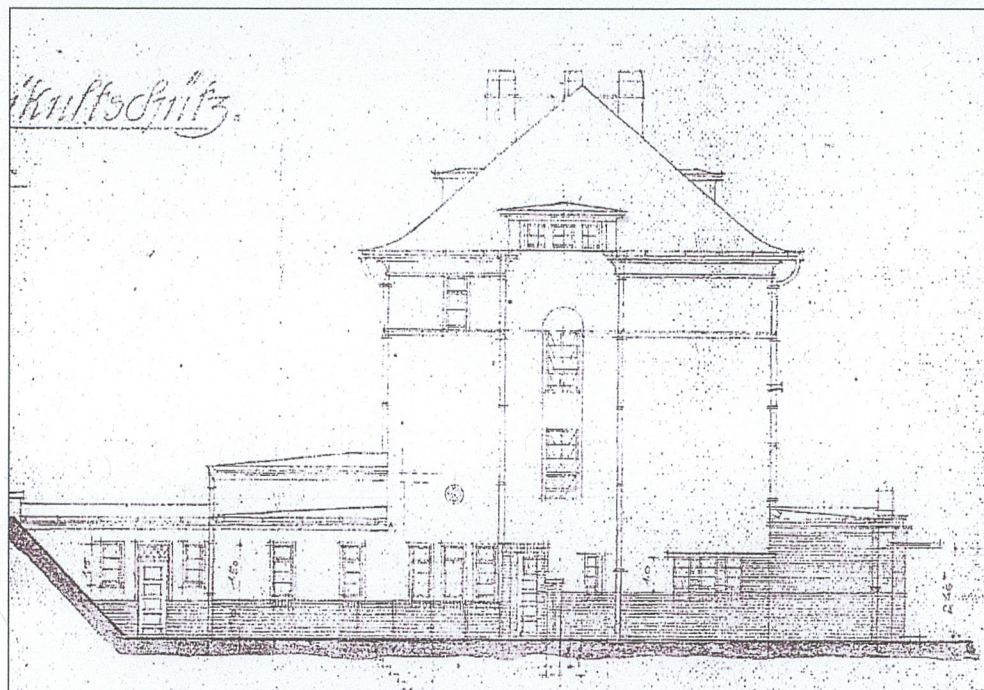
- wysuniętej, ceglanej partii parterowej dobudówki (w części środkowej i wschodniej)
- wysokiej, cofniętej partii budynku mieszkalnego (w części zachodniej)
- cofniętego ryzalitu wieży przylegającego do partii mieszkalnej, skrajnie od zachodu,
- cofniętej, nadbudowanej do poziomu drugiej kondygnacji partii środkowo-wschodniej.

W partii parterowej dobudówki dekoracyjna strefa głównego wejścia z portalem. W narożach ceglane słupy o trójkątnym przekroju, wspierające wysunięty daszek (ze ściętymi narożnikami). Ponad daszkiem ceglane zwieńczenie z narożnymi głowicami, obejmujące trzy ostro zakończone dekoracyjne pola z gzymsem na obrzeżu. We wschodniej części dobudówki ścianka zawierająca sześć wertykalnych otworów okiennych rozmieszczonych w gęstym rytmie osi, w dwóch triadach, a w zachodniej, krótszy jej fragment z triadą analogicznych otworów (aktualnie otwory okienne zamurowane). W przedłużeniu zachodniej części dobudówki nieznacznie cofnięta ścianka obejmująca cztery osie, w których pary okien (aktualnie otwory okienne zamurowane). Całość dobudówki zamknięta na wspólnym poziomie, z wyodrębnioną strefą głównego wejścia.

W trójkondygnacyjnej części budynku mieszkalnego ceglany cokół widoczny w partii zachodniej, nad którym triada okien przyziemia (aktualnie otwory okienne zamurowane). W części wschodniej, nad dobudówką łuki otworów okiennych w czterech osiach.



Powyżej, poziomy dwóch głównych kondygnacji (drugiej i trzeciej), z otworami okiennymi rozmieszczonymi symetrycznie na całości w czterech osiach. W poziomie trzeciej kondygnacji gzyms w linii podstawy tej kondygnacji, oraz w zakończeniu. Powyżej, gzyms wieńczący biegnący pod okapem. W nadbudowanej do poziomu drugiej kondygnacji partii środkowo-wschodniej trzy osie z otworami okiennymi. W górnej części pas zamknięcia z gzymsem. W narożniku zachodnim para lizen.



Elewacja północno-zachodnia wg dokumentacji projektowej z 1927 r. Skala 1:200

Elewacja południowo-wschodnia wg dokumentacji projektowej z 1927 r. Skala 1:200

Elewacja wschodnia: niesymetryczna, o wysokości czterech kondygnacji, złożona z kilku fragmentów

- wysuniętej strefy parterowej dobudówki
- cofniętej partii środkowej, nadbudowanej do poziomu drugiej kondygnacji
- głęboko cofniętej partii zasadniczej

W wysuniętej strefie parterowej dobudówki ceglany fragment elewacji. Pierwotnie, w jego obrębie ciągi otworów okiennych rozmieszczonych wertykalnie – w czterech osiach części południowej, w siedmiu osiach części środkowej, w pięciu osiach części północnej. Aktualnie otwory okienne w większości zamurowane,

W symetrycznej, cofniętej partii środkowej o sześciu osiach, nadbudowanej do poziomu drugiej kondygnacji, pas zamknięcia z gzymsem. Powyżej gzyms wieńczący biegnący pod okapem. W osiach otwory okienne rozmieszczone wertykalnie (zamurowane),

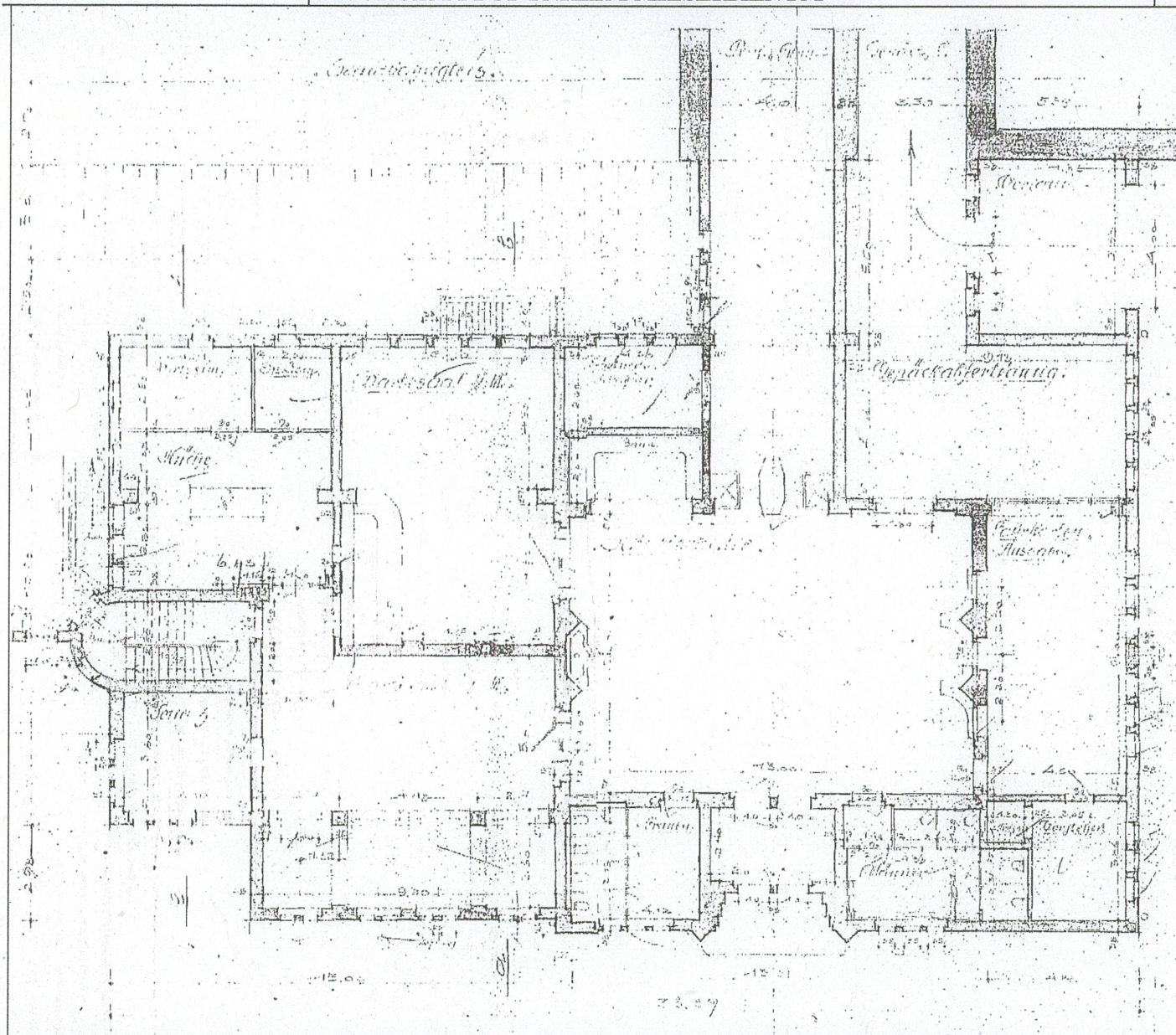
W głęboko cofniętej partii zasadniczej, w podstawie czwartej kondygnacji gzyms. Powyżej, w pasie zamknięcia gzyms biegnący pod okapem. Elewacja pozbawiona otworów okiennych.



1. Miejscowość  
ZABRZE

2. Obiekt  
**ZESPÓŁ STACJI KOLEJOWEJ „MIKULTSCHÜTZ”**  
**OB. POZOSTAŁOŚCI STACJI ZABRZE-MIKULCZYCE Z NIECZYNNYM**  
**DWORCEM I BUDYNKIEM MIESZKALNYM**

3. Zawartość wkładki  
cd. pkt 13 - opis obiektu  
c.d pkt 12 - historia obiektu  
fotografie, ilustracje



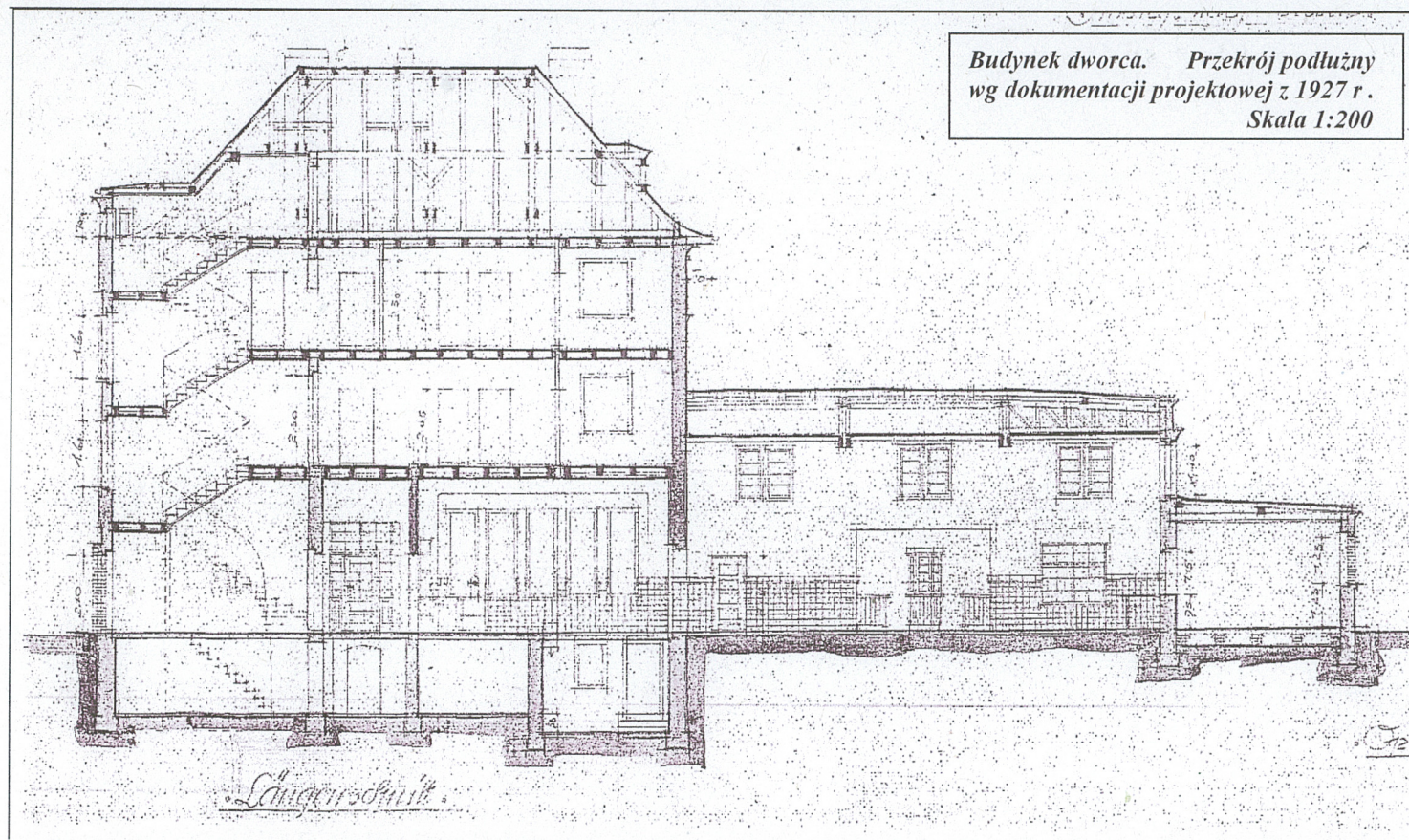
*Budynek dworca, Rzut w przyziemiu  
wg dokumentacji projektowej z 1927 r .  
Skala 1:200*

opis c.d :

wnętrze: w części służbowej główne pomieszczenia byłego dworca; hol, dwie poczekalnie, przechowalnia bagażu, pomieszczenia biurowe, sanitariaty, a także podziemny tunel prowadzący na perony, skomunikowany odrębnym dojściem z zewnątrz. W holu ozdobne okno kasy biletowej oraz prosty strop belkowy. W poczekalni dla podróżnych wyższej klasy, dwie ozdobne kolumny. W części mieszkalnej budynku na poziomie trzech kondygnacji mieszkania pracownicze. Po stronie zachodniej klatka schodowa.

Instalacje: wod-kan, elektryczna,





W oddaleniu pozostawała nastawnia Mwt (1927 r.). Po uruchomieniu stacji, przejeżdżało przez nią w obie strony, na trasie Mikulczyce Brynek po sześć pociągów dziennie, z wagonami drugiej i trzeciej klasy. Lata drugiej wojny światowej nie zaważyły na losach stacji oraz dworca i obiekt uniknął zniszczeń. Po wojnie stację wraz z budynkiem dworcowym przejęła PKP. Od 01.04.1951 r., gdy Mikulczyce przestały być samodzielną gminą stacja nosiła nazwę Zabrze-Mikulczyce. W 1964 r. po trasie mikulczyckiej kursowało łącznie 10 pociągów przejeżdżających w obu kierunkach. W latach 1981-82 r. linię zmodernizowano. Uruchomiono trakcję elektryczną (31.12.1979 r.) i ułożono drugi tor. Kolejne zmiany wiązały się jednak ze spadkiem liczby przewozów, chociaż na zmodernizowanej trasie, w przewozach pasażerskich kursowały składy elektryczne - w 1990 r. cztery

pociągi dziennie na trasie z Brynka do Bytomia, oraz trzy w przeciwnym kierunku. W latach 90-tych, przy odbywających się na kolei reorganizacjach, stacja w Mikulczycach całkowicie straciła na znaczeniu i przestała być stacją węzłową. W 1994 r. (od dnia 25.09.1994 r.) został wstrzymany ruch pasażerski na linii Zabrze-Mikulczyce – Tworóg, Brynek, a w 1999 r. (od dnia 30.05.1999 r.) ruch towarowy. W tym okresie ilość przewozów znacznie zmalała, a po zamknięciu dla ruchu pasażerskiego (01.06.1996 r.) i towarowego (1999 r) odcinka Zabrze-Biskupice, przynależnego do linii Bytom – Wrocław, stacja została zamknięta. Po tych zmianach prowadzone były prace likwidacyjne. Zdemontowano trakcję elektryczną oraz rozebrano jeden tor. W 2003 r. linia uległa ostatecznej likwidacji. Niezależnie od tego, w budynku dworcowym przez cały czas była użytkowana część mieszkalna. Natomiast część służbowa z halą dworcową, poczekalnią, tunelem podziemnym została wyłączona z eksploatacji i ulegała dewastacji. Trwa ona do dzisiaj mimo wprowadzonych zabezpieczeń. Za wyjątkiem budynku dworcowego zabudowa byłej stacji została rozebrana. Przez pewien czas były jeszcze użytkowane tory boczne należących do zakładów „Bumar”. Po 1999 r. dla ruchu towarowego przywrócony został tor wykupiony przez kopalnię piasku „Kotlarnia”, który jest eksploatowany na bieżąco do dziś.

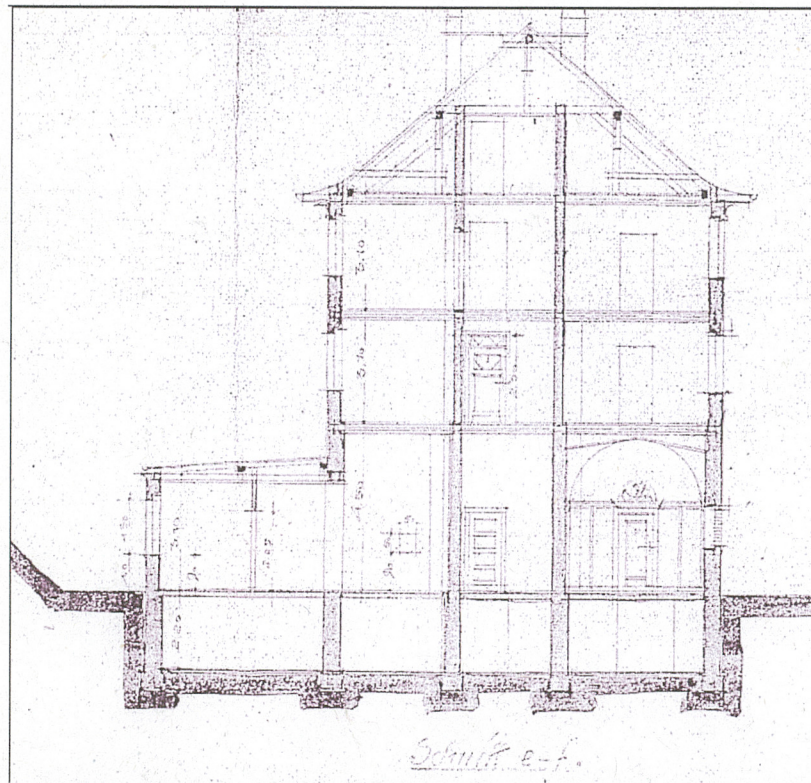
Budynek dworca zaprojektowany w duchu modernizmu. Brak danych na temat autora projektu.



1. *Miejscowość*  
ZABRZE

2. *Obiekt*  
**ZESPÓŁ STACJI KOLEJOWEJ „MIKULTSCHÜTZ”  
OB. POZOSTAŁOŚCI STACJI ZABRZE-MIKULCZYCE Z NIECZYNNYM  
DWORCEM I BUDYNKIEM MIESZKALNYM**

3. *Zawartość wkładki*  
fotografie, ilustracje



*Budynek dworca. Przekrój poprzeczny wg dokumentacji projektowej z 1927 r. Skala 1:200*

**Budynek mieszkalny. Elewacja północna**



**Zespół dworca. Elewacja południowa**







**Zespół dworca. Widok od strony południowo-zachodniej**



**Budynek mieszkalny. Widok od strony północnej**

**Zespół dworca. Widok od strony północnego-wschodu**



**Widok dach dworca**





1. *Miejscowość*  
ZABRZE

2. *Obiekt*  
ZESPÓŁ STACJI KOLEJOWEJ „MIKULTSCHÜTZ”  
OB. POZOSTAŁOŚCI STACJI ZABRZE-MIKULCZYCE Z NIECZYNNYM  
DWORCEM I BUDYNKIEM MIESZKALNYM

3. *Zawartość wkładki*  
fotografie, ilustracje



Budynek dworca. Główne wejście



Budynek dworca. Dekoracja nad głównym wejściem





**Budynek dworca. Widok od strony wschodniej**



**Budynek dworca. Widok od strony wschodniej (część środkowa)**

**Budynek dworca. Widok od strony wschodniej. Część środkowa**



**Budynek dworca. Widok od strony wschodniej (część północna)**





1. *Miejscowość*  
ZABRZE

2. *Obiekt*  
**ZESPÓŁ STACJI KOLEJOWEJ „MIKULTSCHÜTZ”  
OB. POZOSTAŁOŚCI STACJI ZABRZE-MIKULCZYCE Z NIECZYNNYM  
DWORCEM I BUDYNKIEM MIESZKALNYM**

3. *Zawartość wkładki*  
  
fotografie



Wejście do budynku mieszkalnego



Budynek mieszkalny. Klatka schodowa  
Początkowy bieg schodów



Budynek mieszkalny. Klatka schodowa



(1)



(2)



(3)



1 – Budynek mieszkalny. Klatka schodowa

2 – Ozdobny zwornik w nadprożu okien pierwszej kondygnacji elewacji południowo-zachodniej

3 – Budynek gospodarczy na zapleczu dworca



1. Miejscowość  
ZABRZE

2. Obiekt  
**ZESPÓŁ STACJI KOLEJOWEJ „MIKULTSCHÜTZ”  
OB. POZOSTAŁOŚCI STACJI ZABRZE-MIKULCZYCE Z NIECZYNNYM  
DWORCEM I BUDYNKIEM MIESZKALNYM**

6. Zawartość wkładki  
  
fotografie



Teren byłej stacji. Widok z północnego-wschodu



Teren byłej stacji. Widok w kierunku zachodnim





**Teren byłej stacji. Zdewastowane wyjście z tunelu na peron**

**Teren przy byłej wschodniej głowicy stacyjnej. Most nad potokiem**



**Teren przy byłej wschodniej głowicy stacyjnej. Wiadukt nad drogą**

**Teren przy byłej wschodniej głowicy stacyjnej. Sklepienie mostu**

