

KARTA EWIDENCYJNA ZABYTEKÓW ARCHITEKTURY I BUDOWNICTWA

Nr

6428

1. Obiekt

582/2

BUDYNEK SZKOŁY PODSTAWOWEJ NR 24

2. Czas powstania

1908 r.

3. Miejscowość

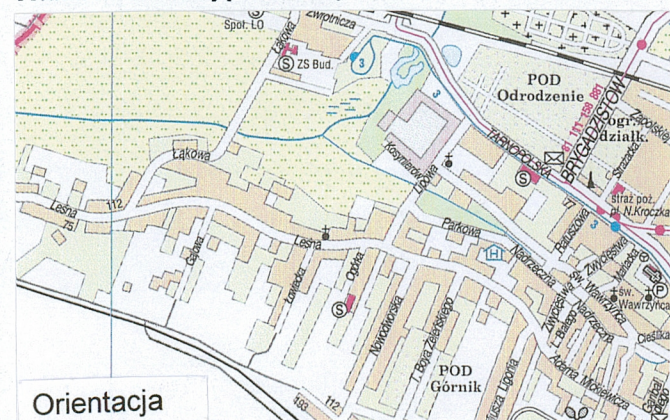
Z A B R Z E

MIKULCZYCE

11. Zdjęcia, rzut, sytuacja, orientacja

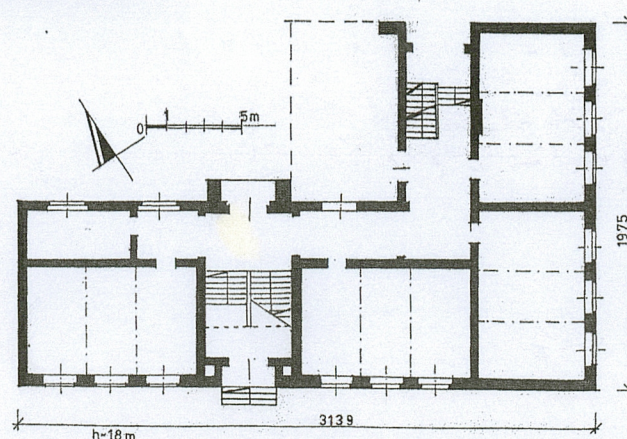
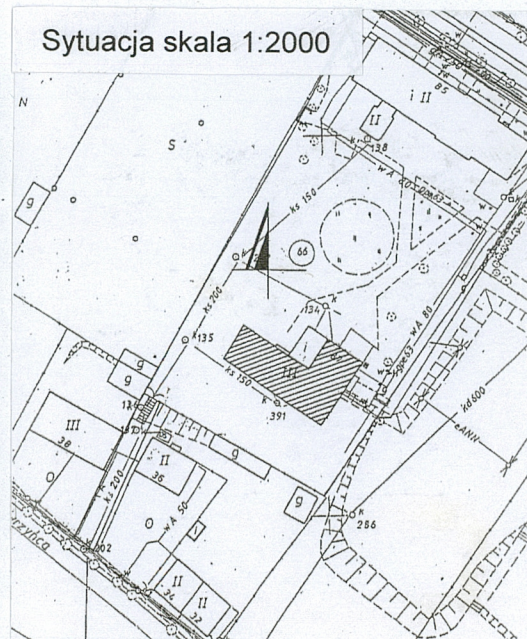


Widok na elewację frontową



Orientacja

Sytuacja skala 1:2000



4. Adres

41-807 Zabrze Mikulczyce
Ul. Tarnopolska 87 (dawna ul. Bieruta)
nr ewidencyjny działki 66

nr księgi wieczystej KW [REDACTED]

5. Przynależność administracyjna

województwo śląskie

powiat Zabrze

gmina Zabrze

6. Poprzednie nazwy miejscowości

Mikultshütz, Klausberg (od 1935r)

7. Przynależność administracyjna przed 01.01.1999r.

Województwo katowickie

gmina Zabrze

8. Właściciel i jego adres

Gmina Zabrze
41-800 Zabrze
Ul. Powstańców Śl. 5-7

9. Użytkownik i jego adres

Szkoła Podstawowa nr 24
im. Norberta Kroczyka
Ul. Tarnopolska 85
41-807 Zabrze Mikulczyce

10. Rejestr zabytków

Budynek szkoły wybudowany został bez wyraźnych cech stylowych w 1908 roku. Budowa obiektu, jako 12-klasowego oddziału, stanowiła rozbudowę istniejącej już wcześniej, od 1892 roku, szkoły dla chłopców. Oba budynki stanowiły jeden zespół przestrzenny. Wewnątrz na terenie dziedzińca mieściły się budynki gospodarcze mieszczące sanitariaty, obecnie nie istniejące. Z 1937 roku zachowała się dokumentacja archiwalna rozbudowy budynku o część zawierającą sanitariaty, będąca przedłużeniem skrzydła. Projekt nie został zrealizowany.

Lokalizacja – budynek położony jest w północnej części Zabrze, w dzielnicy Mikulczyce. Zlokalizowany jest w części centralnej dzielnicy, przy głównej ulicy - Tarnopolskiej. Budynek wybudowany został po południowej stronie ulicy, na zapleczu prostokątnej działki. Od frontu, przy ulicy, zlokalizowany jest drugi budynek szkolny. Dojazd do obiektu od ulicy Tarnopolskiej, od zachodniej strony. Z frontu budynku dziedziniec z okrągłym zieleńcem. Wejścia do budynku od strony północnej w skrzydle oraz głównym korpusie. Od strony północnej dobudowana wtórna dobudówka mieszcząca sanitariaty. Po stronie południowej budynku rozciąga się teren ogrodu szkolnego. Po zachodniej stronie, wzdłuż ogrodzenia aleja kasztanowa. Teren w kierunku południowym znacznie opada. Działkę od strony południowej zamyka wysoki ceglany mur oporowy, w pozostałych częściach ogrodzenie z siatki. Od strony południowej, od ul. Św. Wawrzyńca terenowe, granitowe schody prowadzące przez furtę w murze na teren szkoły. Oba budynki szkolne stanowią funkcjonalną całość.

Konstrukcja, materiał – obiekt murowany w technologii tradycyjnej, z cegły pełnej, ceramicznej, na zaprawie cementowo-wapiennej, na kamiennym fundamencie, podpiwniczony. Elewacje ceglane z detalem z cegły profilowanej, z kamienia, oraz z tynku.

Stropy – w piwnicy – ceramiczne Kleina, na belkach stalowych, odcinkowe; w korytarzach, na klatkach schodowych – ceramiczne odcinkowe, na belkach stalowych; w salach lekcyjnych – drewniane, na dwuteowych belkach stalowych.

Konstrukcja dachowa - dach konstrukcji drewnianej, kleszczowo-płatwiowej, stromy, kombinowany, o symetrycznych połaciach, (konstrukcja dachowa niedostępna), nad wtórną częścią parterową - stropodach.

Pokrycie dachowe – dachówka karpiówka układana podwójnie w koronkę, nad parterową częścią – papa.

Posadzki – w piwnicach: wylewki betonowe, pozostałości posadzki ceglanej; PCV; w korytarzu w przyziemiu - kwadratowe płytki lastriko, posadzki gresowe; na podeście klatki schodowej na poddaszu - zachowana częściowo oryginalna posadzka z płytek ceramicznych kwadratowych, układanych w caro, w kolorze czarno-białym; na korytarzach, w salach lekcyjnych – wykładzina PCV.

Schody – zewnątrzne: główne – trzystopniowe, z granitowych bloków, obecnie zalane asfaltem; od strony ogrodu - kilkustopniowe z granitowych bloków kamiennych; schody do kotłowni – jednobiegowe, kilkustopniowe, wylewane. Schody wewnętrzne: wyrównawcze w sieni - jednobiegowe, kilkustopniowe, z granitowych bloków; do piwnicy – schody jednobiegowe, wylewane; główna i boczna klatka schodowa – schody dwubiegowe, powrotne, wylewane; stopnice pokryte wykładziną PCV, balustrada dekoracyjna stalowa, złożona z ślimakowatych elementów i pionowych słupków. Na odcinku prowadzącym na poddasze stopnice drewniane.

Stolarka okienna – okna pierwotne drewnianej konstrukcji, drewnianej, skrzynkowej, zamknięte łukiem odcinkowym trójdzielne, dwupoziomowe, sześciopodziałowe lub dwudzielne, dwupoziomowe, czteropodziałowe. Na klatkach schodowych okna pojedyncze ościeżnicowe.

<p>14. Kubatura</p> <p>4950,0 m³</p>	<p>15. Powierzchnia użytkowa</p> <p>1400,0 m²</p>	<p>16. Przeznaczenie pierwotne</p> <p>Szkoła</p>	<p>17. Użytkowanie obecne</p> <p>Szkoła</p>
<p>18. Prace budowlane i konserwatorskie, ich przebieg i dokumentacja (po 1945 r.)</p> <ul style="list-style-type: none"> • Lata 50- te XX w. – dobudowa skrzydła mieszczącego sanitariaty; • 1997r. – budowa kotłowni gazowej; • 1998r.- konserwacja więźby dachowej, wymiana pokrycia dachowego, rynien i rur spustowych; • 2001r. – remont instalacji odgromowej; • 2001r. - remont dachu nad sanitariatami; • 2001-2002 - remonty posadzek i położenie wykładzin w korytarzach, schodach; • 2005r. – awaryjna naprawa dachu; • 2006r. – [przebudowa kanalizacji sanitarnej; • 2007r. – wymiana tablic rozdzielczych; • 2002 – 2009 – sukcesywna wymiana stolarki okiennej 		<p>19. Stan zachowania (fundamenty, ściany zewnętrzne, ściany wewnętrzne, sklepienia, stropy, konstrukcje dachowe, pokrycie dachu, wyposażenie i instalacje)</p> <ul style="list-style-type: none"> • Fundamenty – zawilgocone; • Więźba dachowa – miejscowo zawilgocona; • Pokrycie dachowe – miejscowo nieszczelne; • Ściany – stan dobry; • Stolarka okienna – oryginalna rozszczelniona, wypaczona, naturalnie zużyta, wtórna w dobrym stanie technicznym; • Stolarka drzwiowa – naturalnie zużyta; • Elewacje – silnie zanieczyszczone, pokryte nawarstwieniami atmosferycznymi, ubytki tynku i cegły, brak spoinowania. 	
		<p>20. Istniejące zagrożenia, najpilniejsze postulaty konserwatorskie</p> <ul style="list-style-type: none"> • Wykonanie konserwatorskiego remontu elewacji; • Kontynuacja wymiany stolarki okiennej; • Usunięcie nieszczelności pokrycia dachowego; • Wykonanie izolacji przeciwwilgociowej fundamentów, osuszenie odgrzybienie ścian, remont i adaptacja piwnic; • Wykonanie remontu konserwatorskiego zewnętrznej stolarki drzwiowej; • Udrożnienie kanalizacji deszczowej otoczenia budynku; • Zagospodarowanie otoczenia obiektu, odsłonięcie oryginalnych kamiennych nawierzchni; • Remont ogrodzenia i terenowych schodów. 	

21. Akta archiwalne (rodzaj akt, numer i miejsce przechowywania)

- Karta kodowa obiektu z 1981r. – Archiwum Wojewódzkiego Konserwatora Zabytków w Katowicach
- Akta budowlane dot. rozbudowy obiektu 1937r.1939r., – Archiwum Urzędu Miejskiego w Zabrzu

22. Bibliografia

- *Piotr Hnatyszyn* - Kalendarium Zabrzeńskie, wyd. Muzeum Miejskie, 2006r.
- *Rudolf Kostorz* – Z dawnych dziejów Mikulczyc, Wyd. Śląsk, 1999r.

23. Źródła ikonograficzne (rodzaj, miejsce przechowywania)

24. Uwagi różne

25. Opracowanie karty ewidencyjnej (data i podpis)

Tekst mgr inż. arch. Hanna Wiak-Marzec, sierpień 2009
(data i podpis)

plany, rysunki mgr inż. arch. Hanna Wiak-Marzec, sierpień 2009
(data i podpis)
na podstawie dokumentacji archiwalnej

zdjęcia mgr inż. arch. Hanna Wiak-Marzec, sierpień 2009
(data i podpis)

miejsce przechowywania negatywów : zbiory prywatne autora

Karta po wypełnieniu podlega ochronie na podstawie przepisów prawa autorskiego.

26. Adnotacje o inspekcjach, informacje o zmianach (daty, imiona i nazwiska wypełniających)

27. Załączniki

6 wkładek

1. Miejscowość ZABRZE MIKULCZYCE	5. Obiekt (nazwa jak w karcie) oraz adres BUDYNEK SZKOŁY PODSTAWOWEJ NR 24 41 - 807 Zabrze Mikulczyce Ul. Tarnopolska 87	6. Zawartość wkładki Część opisowa, rysunkowa
2. Gmina ZABRZE		
3. Powiat ZABRZE		
4. Województwo śląskie		

Cd. Pkt 13

Stolarka okienna c.d. – W piwnicy niewielkie okna zamknięte łukiem odcinkowym, drewniane, ościeżnicowe, jednodzielne, jednopoziomowe, z krzyżowym podziałem szprosami. Część okien wymieniona na okna zespolone, wykonane z PCV, nawiązujące wyglądem do pierwotnego. W szczytach owalne okulusy oraz niewielkie okna prostokątne jednodzielne, jednopoziomowe. Od frontu duże okno zamknięte łukiem pełnym, trójdzielne, dwupoziomowe, sześciopodziałowe.

Stolarka drzwiowa – zewnętrzna: drzwi główne (1) – drzwi konstrukcji drewnianej ramowo-płycinowej, dwuskrzydłowe, pełne, zamknięte łukiem odcinkowym. Płyciny pierzone ukośnie deskami w romb. Skrzydła drzwiowe na tarczowych zawiasach. Drzwi główne (2) – drzwi konstrukcji drewnianej ramowo-płycinowej, dwuskrzydłowe, prostokątne, pełne, ośmiokwaterowe, z naświetlem zamkniętym koszowym łukiem, na zawiasach tarczowych. Naświetle podzielone krzyżowo na drobne kwatery. Drzwi od strony ogrodu – drzwi konstrukcji drewnianej ramowo-płycinowej, dwuskrzydłowe, prostokątne, pełne, na tarczowych zawiasach, z naświetlem zamkniętym koszowym łukiem. Płyciny pierzone ukośnie deskami w romb. Naświetle podzielone krzyżowo na drobne kwatery. Drzwi do dawnego mieszkania w przyziemiu – jednoskrzydłowe, zamknięte łukiem odcinkowym z materiałów drewnopochodnych, wtórne. Drzwi do kotłowni – konstrukcji stalowej, jednoskrzydłowe, zamknięte odcinkowym łukiem, pełne, na czopowych zawiasach. **Stolarka wewnętrzna:** drzwi do sal lekcyjnych – drzwi konstrukcji drewnianej ramowo-płycinowej, jednoskrzydłowe, prostokątne, pełne, na czopowych zawiasach. Skrzydła obite płytą paździerzową. Zachowane profilowane odrzwia. (Oryginalne drzwi zachowane w całości na poddaszu). W korytarzu w przyziemiu przy wejściu – drzwi konstrukcji drewnianej ramowo-płycinowej, prostokątne, dwuskrzydłowe z naświetlem, częściowo przeszklone, na czopowych zawiasach. Naświetle zamknięte łukiem odcinkowym, podzielone pionowo szprosami. Skrzydła drzwiowe przebudowane na wartownię. W piwnicy – drzwi prostokątne, jednoskrzydłowe, konstrukcji deskowej, z zastrzałami na pasowych zawiasach.

Rzut – założony na planie wydłużonego prostokąta z prostopadłe ustawionym prostokątnym skrzydłem od strony północno-wschodniej. W wewnętrznym narożu od strony północnej dostawiona wtórnie prostokątna dobudówka. Do budynku prowadzą dwa wejścia od strony dziedzińca (północnej) oraz od strony południowej z terenu ogrodu szkolnego.

Wnętrze – wnętrze korpusu oraz skrzydła dwutraktowe, z korytarzem w trakcie od strony północnej i zachodniej. Na osi wejść dwubiegowe klatki schodowe. Z korytarzy wejścia do sal lekcyjnych.

Bryła – rozczłonowana, o wyrównanym gabarycie. Budynek trzykondygnacyjny, z użytkowym poddaszem, podpiwniczony, na cokole, nakryty kombinowanymi dachami o stromych, symetrycznych połaciach. W dachu od strony frontowej w korpusie i skrzydle trójkątne szczyty z naczółkami w osiach wejść. Od strony południowej dwa duże szczyty z naczółkowymi dachami, ponadto szczyt od strony wschodniej. W dachach lukarny w kształcie powiek. Od strony dziedzińca w narożu parterowa dobudówka nakryta pulpitowym dachem.

Wyposażenie – klatki schodowe, zewnętrzna stolarka drzwiowa, pozostałości wewnętrznej stolarki drzwiowej.

Elewacje – ceglane, na kamiennym cokole, z partiami tynkowanymi.

Elewacja północna – frontowa – niesymetryczna, 5-osiowa: 1 oś skrzydła, 4 osie korpusu. W 1 osi wejście do budynku umieszczone w głębokiej niszy zamkniętej odcinkowym łukiem. Oś wejścia zaakcentowana szczytem nakrytym naczółkowym dachem. Nad wejściem trzy poziome okna: w dole zamknięte łukiem odcinkowym, powyżej duże okno zamknięte łukiem pełnym, w szczycie okulus. W korpusie w 2 osi wejście umieszczone w dostawionym ceglanym płytkim portyku, nakrytym dwuspadowym dachem z blachy. Wejście w niszy zamknięte koszowym łukiem. Oś wejścia zaakcentowana naczółkowym szczytem z okulusem, poniżej którego dwa małe prostokątne okna. Poddasze szczytu wydzielone ceglanym fryzem. Zasadnicze okna zamknięte łukiem odcinkowym, ujęte w opaski ceglane (I piętro) lub z tynku (II piętro). Elewacja na kamiennym cokole, do poziomu piętra ceglana, powyżej potynkowana. Naroża elewacji oraz szczytu ujęte w ceglany lizeny. W dolnym narożu zachodnim skrzydła ślad kamiennej przypory. W dachu po bokach szczytu dwie lukarny w kształcie powiek. Pomiędzy korpusem i skrzydłem dostawiona, zlicowana ze ścianą skrzydła, dwuosiowa, ceglana dobudówka.

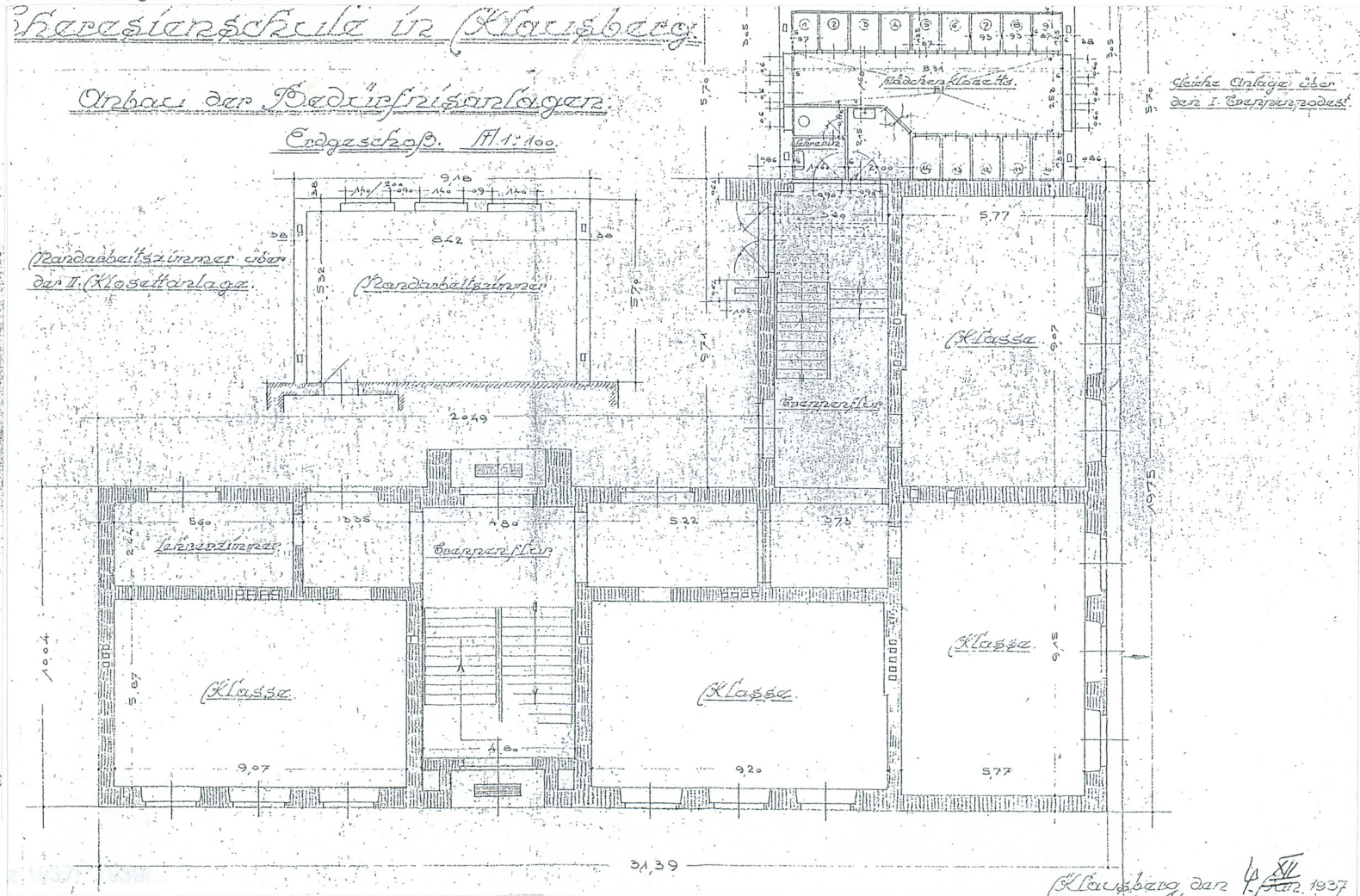
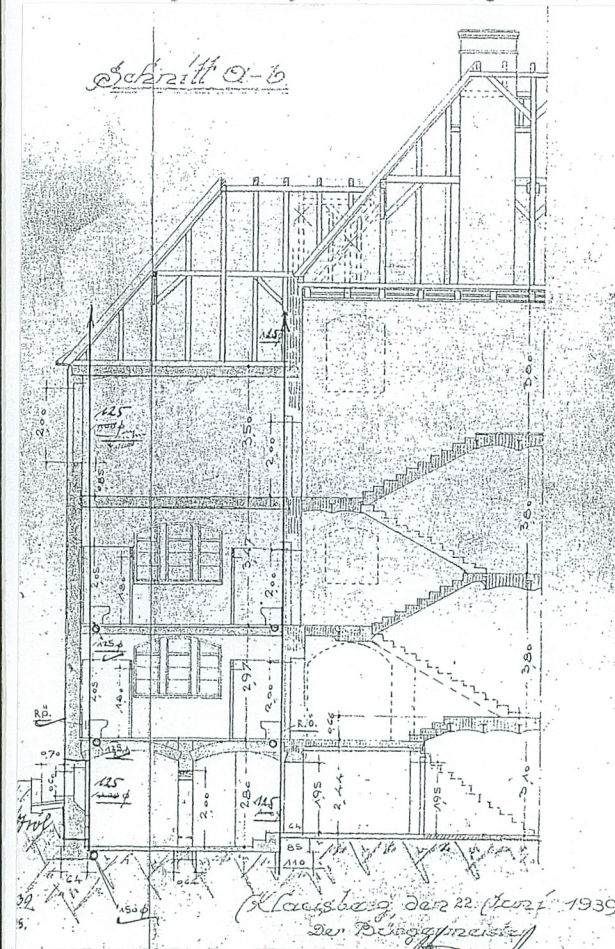
Elewacja zachodnia skrzydła – 1-osiowa, w dole ceglana, w górnej partii tynkowana. W parterze otynkowana ściana wtórnej dobudówki z dwoma niewielkimi łukowymi oknami..

Elewacja wschodnia – niesymetryczna, 6-osiowa, (3+3), w 1-3 osiach szczyt nakryty naczółkowym dachem. Elewacja na kamiennym cokole, do poziomu piętra ceglana, powyżej potynkowana. Naroża elewacji oraz szczytu ujęte w ceglane lizeny. Okna zamknięte łukiem odcinkowym, ujęte w opaski ceglane na piętrze lub z tynku na trzeciej kondygnacji. W szczycie na poddaszu cztery okna prostokątne, centralne duże z dwoma niewielkimi po bokach. W dachu lukarna w formie powieki.

Elewacja południowa – niesymetryczna, 7-osiowa, (3+1+3). W czwartej osi wejście umieszczone w niszy zamkniętej łukiem koszowym, poprzedzone schodami. W szóstej osi w przyziemiu wejście do dawnej części mieszkalnej. W 1-3 oraz 5-7 osi szczyty nakryte naczółkowymi dachami. Okna zamknięte łukiem odcinkowym, ujęte w opaski ceglane lub z tynku. W szczytach na poddaszu cztery, zróżnicowane wielkością, niewielkie okna prostokątne. Elewacja na kamiennym cokole, do poziomu piętra ceglana, powyżej potynkowana. Naroża elewacji oraz szczytów ujęte w ceglane lizeny. W dachu dwie lukarny w kształcie powiek.

Elewacja zachodnia – pozbawiona otworów okiennych zamknięta naczółkowym szczytem, na kamiennym cokole, ceglana w dolnej części, w górze potynkowana.

Instalacje – elektryczna, wod-kan, gazowa, telefoniczna, odgromowa, własna kotłownia.



Rzut parteru, przekrój – kopia dok. archiwalnej

Wkładkę założył: Hanna Wiąg – Marzec, sierpień 2009

Wzór KOBiDZ 2008 r.

1. Miejscowość ZABRZE MIKULCZYCE	5. Obiekt (nazwa jak w karcie) oraz adres BUDYNEK SZKOŁY PODSTAWOWEJ NR 24 41 - 807 Zabrze Mikulczyce Ul. Tarnopolska 87	6. Zawartość wkładki Dokumentacja fotograficzna
2. Gmina ZABRZE		
3. Powiat ZABRZE		
4. Województwo śląskie		



1. Widok na elewację frontową - północną.



2. Szczyt w elewacji frontowej.



3. Widok na elewację południową.



5. Widok na elewację wschodnią.



4. Widok na elewację wschodnią.

Wkładkę założył: Hanna Wiak –Marzec, sierpień 2009

1. Miejscowość ZABRZE MIKULCZYCE	5. Obiekt (nazwa jak w karcie) oraz adres BUDYNEK SZKOŁY PODSTAWOWEJ NR 24 41 - 807 Zabrze Mikulczyce Ul. Tarnopolska 87	6. Zawartość wkładki Dokumentacja fotograficzna
2. Gmina ZABRZE		
3. Powiat ZABRZE		
4. Województwo śląskie		

6 . Wejście główne w skrzydle w elewacji północnej.



7. Wejście do piwnicy w elewacji wschodniej, fragment kamiennego cokółu.





8. Widok na elewację zachodnią skrzydła.



9. Wejście główne w korpusie
w elewacji frontowej.



10. Wejście w elewacji południowej.

1. Miejscowość ZABRZE MIKULCZYCE	5. Obiekt (nazwa jak w karcie) oraz adres BUDYNEK SZKOŁY PODSTAWOWEJ NR 24 41 - 807 Zabrze Mikulczyce Ul. Tarnopolska 87	6. Zawartość wkładki Dokumentacja fotograficzna
2. Gmina ZABRZE		
3. Powiat ZABRZE		
4. Województwo śląskie		



11. Sień w skrzydle.



12. Hol parteru, pozostałości wewnętrznej stolarki drzwiowej.



13. Korytarz na piętrze.



14. Wnętrze sali lekcyjnej.



15. Piwnica.

Wkładkę założył: Hanna Wiąg –Marzec , sierpień 2009



16. Poddasze.

Wzór KOBiDZ 2008 r.

1. Miejscowość ZABRZE MIKULCZYCE	5. Obiekt (nazwa jak w karcie) oraz adres BUDYNEK SZKOŁY PODSTAWOWEJ NR 24 41 - 807 Zabrze Mikulczyce Ul. Tarnopolska 87	6. Zawartość wkładki Dokumentacja fotograficzna
2. Gmina ZABRZE		
3. Powiat ZABRZE		
4. Województwo śląskie		



17. Główna klatka schodowa.



18. Fragment balustrady.

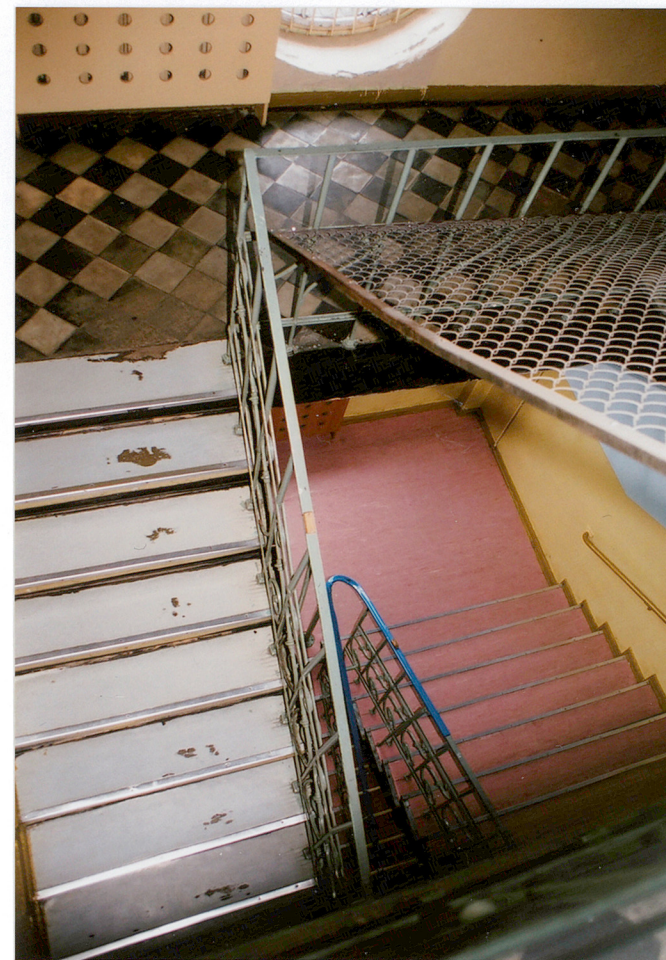


19. Główna klatka schodowa, widok na poddasze.



20. Główna klatka schodowa, widok na poddasze.

Wkładkę założył: Hanna Wiąg –Marzec, sierpień 2009



21. Główna klatka schodowa, pozostałości ceramicznej posadzki podestu.

Wzór KOBiDZ 2008 r.

1. Miejscowość ZABRZE MIKULCZYCE	5. Obiekt (nazwa jak w karcie) oraz adres BUDYNEK SZKOŁYPODSTAWOWEJ NR 24 41 - 807 Zabrze Mikulczyce Ul. Tarnopolska 87	6. Zawartość wkładki Dokumentacja fotograficzna
2. Gmina ZABRZE		
3. Powiat ZABRZE		
4. Województwo śląskie		



22. Boczna klatka schodowa.



23. Schody do piwnicy



24. Schody do piwnicy.



25.



27.



- 25. Widok na elewację od strony południowej z murem oporowym zamykającym teren szkoły.
- 26 Schody terenowe prowadzące na teren szkoły od strony południowej
- 27. Fragment elewacji południowej z wejściem do dawnej części mieszkalnej

26.

Wkładkę założył: Hanna Wiak – Marzec, sierpień 2009