

KARTA EWIDENCYJNA ZABYTEKÓW ARCHITEKTURY I BUDOWNICTWA

Nr

6725

1. Obiekt

BUDYNEK SZKOŁY PODSTAWOWEJ NR 26

2. Czas powstania

1913r. , 1927r.

3. Miejscowość

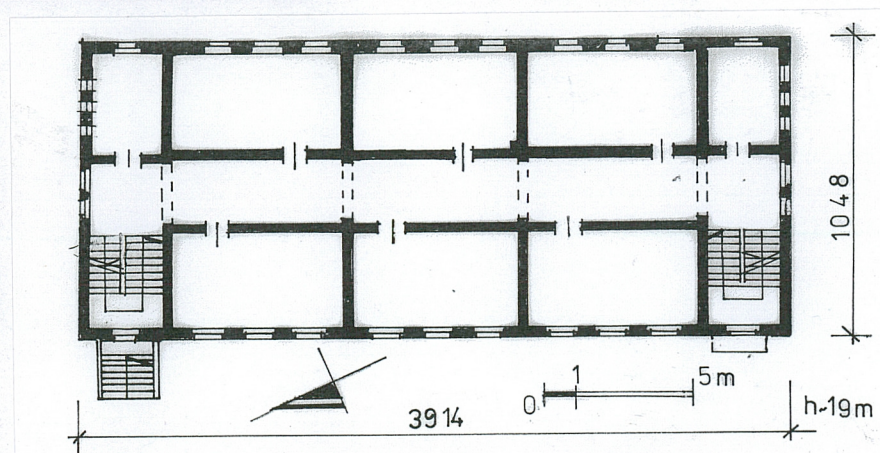
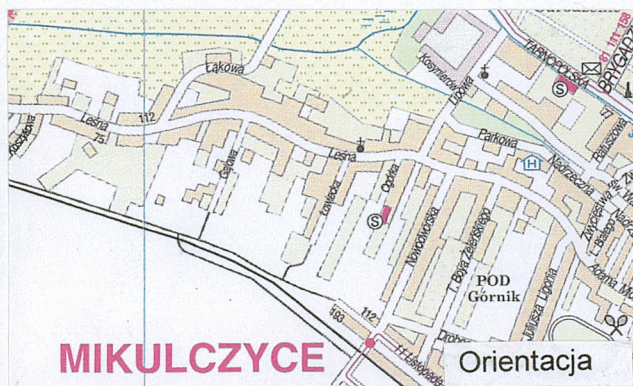
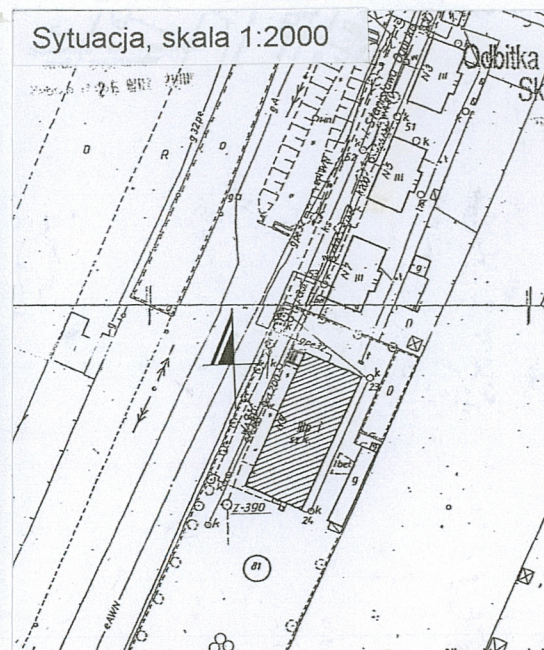
Z A B R Z E

MIKULCZYCE

11. Zdjęcia, rzut, sytuacja, orientacja



Widok na elewację wschodnią.



4. Adres

41-807 Zabrze Mikulczyce
Ul. Stanisława Ogórka nr 9
nr ewidencyjny działki 1124

nr księgi wieczystej KW [REDACTED]

5. Przynależność administracyjna

województwo śląskie

powiat Zabrze

gmina Zabrze

6. Poprzednie nazwy miejscowości

Mikultshütz, Klausberg (od 1935r)

7. Przynależność administracyjna przed 01.01.1999

Województwo katowickie
gmina Zabrze

8. Właściciel i jego adres

Gmina Zabrze
41-800 Zabrze
Ul. Powstańców Śl. 5-7

9. Użytkownik i jego adres

Szkoła Podstawowa nr 26
im. Rodła
Ul. St. Ogórka nr 9
41-807 Zabrze Mikulczyce

10. Rejestr zabytków

Budynek szkoły podstawowej przy ulicy Stanisława Ogórka oddany został do użytku 13 marca 1913 roku..

Była to 18-klasowa szkoła tzw. Leśna „Waldschule”. W trakcie użytkowania wydzielono w niej jeden oddział dla dzieci opóźnionych *Klasse für lernschwache Kinder*. Oddział ten był kierowany przez Ernsta Willimskiego. W latach 1923-1939 w obiekcie miała siedzibę polska szkoła mniejszościowa. Około 1927 roku budynek został rozbudowany od strony wschodniej o aneksy mieszczące węzły sanitarne. Budynek posiadał **modernistyczny** wystrój obecnie zatarty przez docieplenie ścian zewnętrznych.

Lokalizacja – budynek położony jest w północnej części Zabrza, w dzielnicy Mikulczyce. Zlokalizowany jest w zachodniej stronie dzielnicy, w sąsiedztwie dawnych robotniczych i współcześnie wybudowanych osiedli mieszkaniowych oraz terenów ogródków działkowych i nieużytków. Budynek wybudowany został na wąskiej, prostokątnej parceli położonej wzdłuż ulicy Stanisława Ogórka. Wejścia do budynku od strony zachodniej – od ulicy. Od strony południowej dobudowana współcześnie, połączona łącznikiem, sala gimnastyczna. Dalej na południe teren szkolnego ogrodu botanicznego. Cały teren szkoły otoczony jest ogrodzeniem z siatki stalowej. Od strony dojazdu z ulicy zachowane stare mury, otynkowane słupki dawnego ogrodzenia. Od strony zachodniej wzdłuż fasady aleja lipowa.

Konstrukcja, materiał – obiekt murowany w technologii tradycyjnej, z cegły pełnej, ceramicznej, na zaprawie cementowo-wapiennej. Elewacje tynkowane z elementami ceglanymi (cokół, lizeny), obecnie w całości otynkowane.

Stropy – stropy w piwnicy - w płaskie, ceramiczne Kleina, na wyższych kondygnacjach stropy akermana.

Konstrukcja dachowa - dach kombinowany, konstrukcji drewnianej, wieszarowej, o stromych, symetrycznych połaciach.

Pokrycie dachowe – dachówka karpiówka układana podwójnie w koronkę.

Posadzki – w piwnicach: lastriko; w sieni, w korytarzach: oryginalna posadzka z dekoracyjnych dwubarwnych kwadratowych płytek ceramicznych, układanych w caro; w salach lekcyjnych - w części pomieszczeń parkiet, PCV; w korytarzu na poddaszu – PCV.

Schody – zewnątrzne: *główne* – jednobiegowe, kamienne. Schody wewnętrzne: dwubiegowe, powrotne, wylewane, ze stopnicami okrytymi lastriko lub gresem ze stalową balustradą złożoną z pionowych prętów lub pionowych płaskowników. Schody na poddasze - dwubiegowe, powrotne, konstrukcji drewnianej z drewnianymi stopnicami. Schody do piwnicy – jednobiegowe, granitowe, ze stalową balustradą.

Stolarka okienna – okna pierwotne drewnianej konstrukcji, skrzynkowej, prostokątne, trójdzielne, dwupoziomowe, sześciopodziałowe, lub dwudzielne, dwupoziomowe, czteropodziałowe; w piwnicach okna zamknięte łukiem odcinkowym, trójdzielne, dwupoziomowe, sześciopodziałowe, obecnie okna wykonane z PCV, nawiązujące kształtem do pierwowzoru.

Stolarka drzwiowa – zewnątrzna – drzwi prostokątne, czteroskrzydłowe, o skrajnych skrzydłach wąskich, nieruchomych, konstrukcji drewnianej, ramowo-płycinowej, pełne, z prostokątnym naświetlem. Stolarka wewnętrzna – drzwi do sal lekcyjnych - drzwi prostokątne, jednoskrzydłowe, konstrukcji ramowo-płycinowej, pełne, na czopowych zawiasach; drzwi w korytarzu w piwnicy - drzwi prostokątne, czteroskrzydłowe, o skrajnych skrzydłach wąskich, nieruchomych, konstrukcji drewnianej, ramowo-płycinowej, częściowo przeszklone – w górnej części, z prostokątnym naświetlem;

14. Kubatura	15. Powierzchnia użytkowa	16. Przeznaczenie pierwotne	17. Użytkowanie obecne
8798m ³	626,5 m ²	Szkoła	Szkoła
18. Prace budowlane i konserwatorskie, ich przebieg i dokumentacja (po 1945 r.)		19. Stan zachowania (fundamenty, ściany zewnętrzne, ściany wewnętrzne, sklepienia, stropy, konstrukcje dachowe, pokrycie dachu, wyposażenie i instalacje)	
<ul style="list-style-type: none"> • 1998/99- remont dachu – konserwacja więźby dachowej, wymiana pokrycia dachowego, rynien i rur spustowych; • 1997- 2000 - remont węzłów sanitarnych; • 1999r. – wykonanie termomodernizacji elewacji; • 2002r. – wykonanie izolacji pionowa przeciwwilgociowej - od strony zachodniej; • 2002r.- wymiana tablic rozdzielczych, hydrantów; • 2002-2003 – wymiana stolarki okiennej - zastosowanie stolarki z PCV; • 2008r. – kontynuacja wymiany stolarki okiennej; • bieżące remonty posadzek w salach lekcyjnych; 		<ul style="list-style-type: none"> • Fundamenty – nieznaczne zawilgocenie; • Ściany – stan dobry; • Więźba dachowa – nieznaczne lokalne zawilgocenia; • Pokrycie dachowe – miejscowo nieszczelne; • Stolarka okienna – wtórna, współczesna w dobrym stanie; • Stolarka drzwiowa – oryginalna stolarka do renowacji ; • Elewacje – po remoncie – drobne złuszczenia farby. 	
		20. Istniejące zagrożenia, najpilniejsze postulaty konserwatorskie	
		<ul style="list-style-type: none"> • Wykonanie remontu konserwatorskiego wewnętrznej stolarki drzwiowej. • Wykonanie nowego ogrodzenia terenu szkolnego i bramy wjazdowej od północnej strony. 	

21. Akta archiwalne (rodzaj akt, numer i miejsce przechowywania)

- Akta budowlane 09.1927r., Archiwum Urzędu Miasta Zabrze
- Modernizacja kotłowni w budynku Szkoły Podstawowej nr 26 przy ul. Ogórka nr 9 w Zabrzu, Przedsiębiorstwo Usługowe Badawczo-Projektowe „Dynamika”, A. Kalinowski, 1997r., Archiwum Urzędu Miasta Zabrze
- Projekt kolorystyki elewacji dla Szkoły Podstawowej nr 26 w Zabrzu ul. Ogórka 9, A. Kalinowska, 1997r., Archiwum Urzędu Miasta Zabrze
- Projekt docieplenia budynku Szkoły Podstawowej nr 26 w Zabrzu ul. Ogórka 9, Przedsiębiorstwo Usługowe Badawczo-Projektowe „Dynamika”, A. Kalinowski, 1997r., Archiwum Urzędu Miasta Zabrze

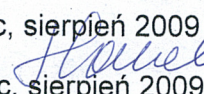
22. Bibliografia

- *Piotr Hnatyszyn*- Kalendarium Zabrzeńskie, wyd. Muzeum Miejskie, 2006r.
- *Rudolf Kostorz* – Z dawnych dziejów Mikulczyc, Wyd. Śląsk, 1999r.

23. Źródła ikonograficzne (rodzaj, miejsce przechowywania)

24. Uwagi różne

25. Opracowanie karty ewidencyjnej (data i podpis)

Tekst mgr inż. arch. Hanna Wiak-Marzec, sierpień 2009
(data i podpis) 

plany, rysunki mgr inż. arch. Hanna Wiak-Marzec, sierpień 2009
(data i podpis)
na podstawie dokumentacji archiwalnej z 1927r.

zdjęcia mgr inż. arch. Hanna Wiak-Marzec, sierpień 2009
(data i podpis)

miejsce przechowywania negatywów : zbiory prywatne autora

Karta po wypełnieniu podlega ochronie na podstawie przepisów prawa autorskiego.

26. Adnotacje o inspekcjach, informacje o zmianach (daty, imiona i nazwiska wypełniających)

27. Załączniki

6 wkładek

1. Miejscowość ZABRZE MIKULCZYCE	5. Obiekt (nazwa jak w karcie) oraz adres BUDYNEK SZKOŁY PODSTAWOWEJ NR 26 41-807 Zabrze Mikulczyce Ul. Ogórka nr 9	6. Zawartość wkładki Opis – c.d. pkt 13. Dokumentacja archiwalna
2. Gmina ZABRZE		
3. Powiat ZABRZE		
4. Województwo śląskie		

Cd. pkt 13

Stolarka drzwiowa c.d. - drzwi w korytarzu na wyższych kondygnacjach - drzwi prostokątne, dwuskrzydłowe, konstrukcji drewnianej, ramowo-płycinowej, przeszkłone w górnej części, na czopowych zawiasach, z prostokątnym naświetlem; część stolarki drzwiowej współczesna.

Rzut – założony na planie wydłużonego prostokąta. Pierwotnie na planie prostokąta z ryzalitami od północnej i południowej strony, zabudowanymi o prostokątne aneksy od wschodniej strony. Wnętrze dwutraktowe, z korytarzem międzytraktowym. Wejścia do budynku w częściach skrajnych korpusu w fasadzie, od strony zachodniej. Ponadto, wejście boczne w przyziemiu w północnej ścianie szczytowej. Na osi wejść w korpusie, w trakcie zachodnim, dwubiegowe klatki schodowe. Dawne wejście w południowej ścianie szczytowej wykorzystane jako element łącznika prowadzącego do hali sportowej.

Wnętrze – wnętrze dwutraktowe z centralnym korytarzem. Z korytarza wejścia do szeregowo usytuowanych sal lekcyjnych.

Bryła – zwarta, o wyrównanym gabarycie. Budynek trzykondygnacyjny, w całości podpiwniczony, na cokole, nakryty kombinowanymi dachami o stromych, symetrycznych połaciach, z użytkowym poddaszem. W dachu od strony wschodniej i zachodniej po bokach duże trójkątne szczyty z naczółkami. Na osi centralnej w dachu wieloboczna wieżyczka wywietrznika nakryta namiotowym daszkiem. Nad dobudowanymi aneksami od strony wschodniej dachy pulpitowe.

Wyposażenie – ceramiczne posadzki, wewnętrzna stolarka drzwiowa.

Elewacje – całość elewacji ocieplona płytami styropianu, pokryta tynkiem akrylowym, z zachowaniem pierwotnej artykulacji.

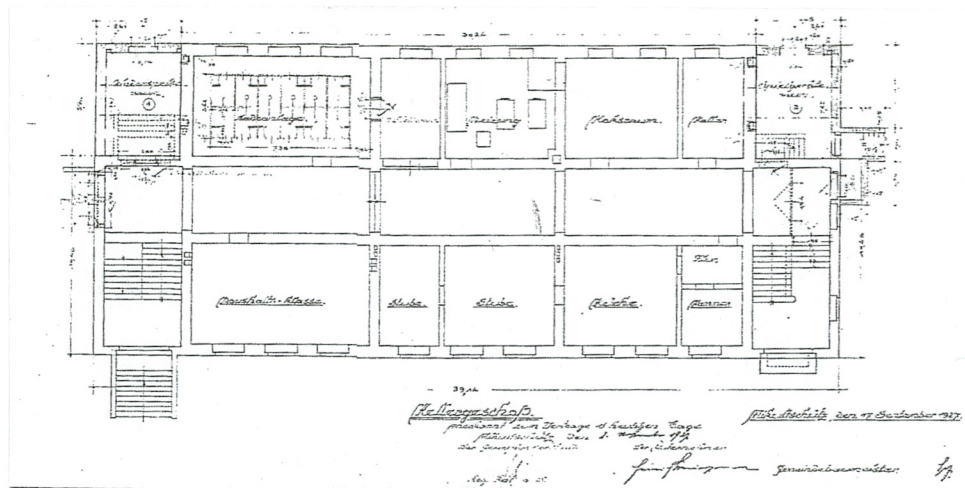
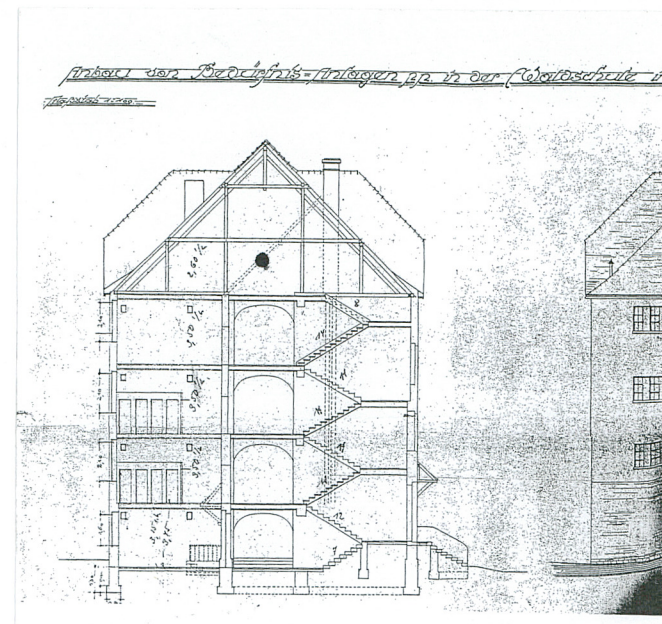
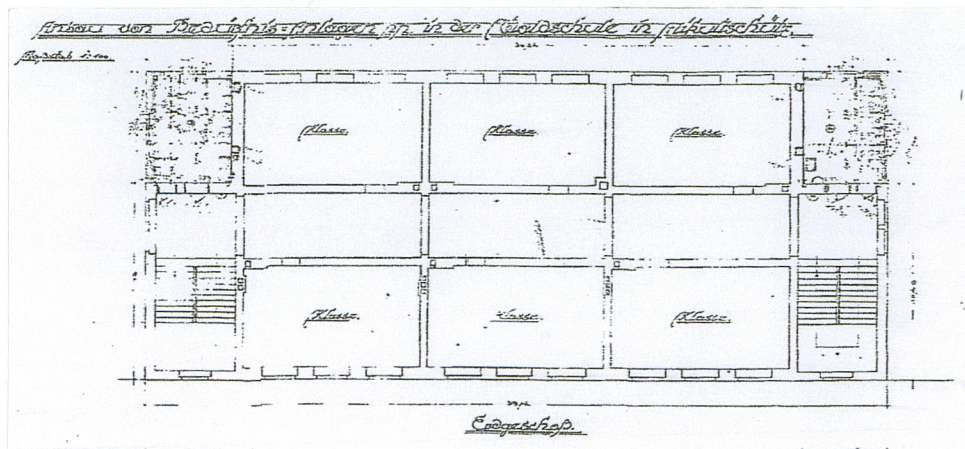
Elewacja zachodnia – frontowa – pierwotnie elewacja potynkowana, z ceglanymi elementami, (cokół, lizeny), symetryczna, na cokole, jedenastoosiowa. W 1 i 11 osi wejścia do budynku. Od strony północnej w 1 osi wejście poprzedzone jednobiegowymi kamiennymi schodami z murowanymi balustradami. Nad wejściami trzyspadowe daszki wsparte na drewnianych, snycersko dekorowanych zastrzałach. W 2-4 oraz 9-11 osi duże trójkątne szczyty z naczółkami. Elewacja artykułowana lizenami, pomiędzy osiami okiennymi, pod oknami duże prostokątne płyciny. Zasadnicze okna elewacji okna prostokątne, okna w przyziemiu zamknięte łukiem odcinkowym.

Elewacja północna - potynkowana, na cokole, pięcioosiowa w poziomie I i II kondygnacji, na poziomie III – czteroosiowa. W 1-3 osi na poziomie I i II kondygnacji trzy wąskie prostokątne otynkowane blendy. Powyżej szersze dwa otwory okienne. W 3-4 osi otwory okienne na poszczególnych kondygnacjach. Elewacja artykułowana parą lizen obejmujących otwory okienne. Pomiędzy oknami oraz blendami prostokątne płyciny. Nad 1-3 osią dach płaski. W przyziemiu przesunięte względem osi wejście do budynku.

Elewacja wschodnia – rozwiązana analogicznie do elewacji zachodniej.

Elewacja południowa - rozwiązana analogicznie do elewacji północnej, obecnie do elewacji dobudowany łącznik i hala sportowa.

Instalacje – elektryczna, wod-kan, gazowa, telefoniczna, ogromowa, własna kotłownia.



1. Miejscowość ZABRZE MIKULCZYCE	5. Obiekt (nazwa jak w karcie) oraz adres BUDYNEK SZKOŁY PODSTAWOWEJ NR 26 41-807 Zabrze Mikulczyce Ul. Ogórka nr 9	6. Zawartość wkładki Dokumentacja fotograficzna
2. Gmina ZABRZE		
3. Powiat ZABRZE		
4. Województwo śląskie		



1. Widok na fasadę od strony północno-zachodniej.



2. Fragment elewacji frontowej – zachodniej.



3. Fragment elewacji frontowej – zachodnie



5. Widok na elewację północną.



4. Wejście w elewacji frontowej – północne.

Wkładkę założył: (data i podpis) Hanna Wiąg –Marzec

1. Miejscowość ZABRZE MIKULCZYCE	5. Obiekt (nazwa jak w karcie) oraz adres BUDYNEK SZKOŁY PODSTAWOWEJ NR 26 41-807 Zabrze Mikulczyce Ul. Ogórka nr 9	6. Zawartość wkładki Dokumentacja fotograficzna
2. Gmina ZABRZE		
3. Powiat ZABRZE		
4. Województwo śląskie		



6. Widok na elewację wschodnią.



7. Fragment połaci dachowej - widok od wschodu.



8. Widok na elewację południową.



9. Wejście w elewacji *frontowej* – południowe.



10. Fragment zadaszenia wejścia.

1. Miejscowość ZABRZE MIKULCZYCE	5. Obiekt (nazwa jak w karcie) oraz adres BUDYNEK SZKOŁY PODSTAWOWEJ NR 26 41-807 Zabrze Mikulczyce Ul. Ogórka nr 9	6. Zawartość wkładki Dokumentacja fotograficzna
2. Gmina ZABRZE		
3. Powiat ZABRZE		
4. Województwo śląskie		



11. Klatka schodowa.



12. Fragment klatki schodowej.



13. Fragment klatki schodowej prowadzącej na poddasze.



14. Fragment klatki schodowej .

Wkładkę założył: Hanna Wiak –Marzec , sierpień 2009r.



15. Fragment balustrady schodów do piwnicy.

1. Miejscowość ZABRZE MIKULCZYCE	5. Obiekt (nazwa jak w karcie) oraz adres BUDYNEK SZKOŁY PODSTAWOWEJ NR 26 41-807 Zabrze Mikulczyce Ul. Ogórka nr 9	6. Zawartość wkładki Dokumentacja fotograficzna
2. Gmina ZABRZE		
3. Powiat ZABRZE		
4. Województwo śląskie		



16. Drzwi zamykające korytarz.



17. Przykład stolarki drzwiowej.



18. Korytarz w piwnicy.



19. Włok korytarza na piętrze.



20. Korytarz piętrze.

Wkładkę założył: Hanna Wiak – Marzec, sierpień 2009 r.

1. Miejscowość ZABRZE MIKULCZYCE	5. Obiekt (nazwa jak w karcie) oraz adres BUDYNEK SZKOŁY PODSTAWOWEJ NR 26 41-807 Zabrze Mikulczyce Ul. Ogórka nr 9	6. Zawartość wkładki Dokumentacja fotograficzna
2. Gmina ZABRZE		
3. Powiat ZABRZE		
4. Województwo śląskie		



21.,22 Fragmenty więźby dachowej.