

KRAJOWY OŚRODEK BADAŃ
I DOKUMENTACJI ZABYTEKÓW
w WARSZAWIE
KARTA EWIDENCYJNA ZABYTEKÓW
ARCHITEKTURY I BUDOWNICTWA

A B C D E F G H I J K L Ł M N O P R S T U V W X Y Z

Nr

6421
KobidZ

1. Obiekt

ZESPÓŁ FOLWARKU WESSOLLA – obecnie WESOŁA

2. Czas powstania
ok. 1620 roku,
XVIII wiek,
gruntowna przebudowa
w latach 1890-1892

3. Miejscowość
**ZABRZE -
MIKULCZYCE**

11. Zdjęcie rzut przekrój sytuacja orientacja



ZESPÓŁ FOLWARKU WESSOLLA – obecnie WESOŁA

1. Budynek nr 1. Dawna zarządcówka.
2. Budynek nr 2. Stodola.
3. Budynek nr 3. Garaż.
4. Budynek nr 4. Szopa na drewno.
5. Budynek nr 5. Obora.
6. Budynek nr 6. Budynek mieszkalny.
7. Budynek nr 7. Stajnia.
8. Budynek nr 8. Stajnia.
9. Budynek nr 9. Stodola wraz z cielętnikiem i magazynem.
10. Budynek nr 10. Dawne czworaki.
11. Budynek nr 11. Obiekt mieszkalny.
12. Budynek nr 12. Obiekt mieszkalny.

Obiekt istniejący
Obiekt wyburzony
Obiekt w ruinie
Obiekt zachowany szczytkowo

4. Adres

Zabrze-Mikulczyce
PGR Wesoła ul. Kopalniarskiej
nr działek – 138/3, 36/3, 37/3 Ofiar Katyń

5. Przynależność administracyjna

Województwo śląskie
Powiat Zabrze
Gmina Zabrze

6. Poprzednie nazwy miejscowości

Mikulczyce, Miculczici,
Mikultzitze, Mikultschütz do
1945 roku

7. Przynależność administracyjna
przed 31 grudnia 1998 roku

Województwo katowickie

8. Właściciele i ich adresy

Gmina Zabrze
Urząd Miejski
ul. Powstańców Śląskich nr 5-7,
41- 800 Zabrze,

9. Użytkownik i jego adres

j.w.

10. Rejestr zabytków

Nr
Data

12. Autorzy, historia obiektu, określenie stylu

Osada rycerska Mikulczyce istniała już w XII wieku. W 1304 roku odnotowano pierwszego właściciela dóbr – rycerza Dobiesława. W 1371 roku istniała już wieś z sołtysem Mikołajem. Od 1532 roku dobra należały do Ziemięckich. W 1620 roku odnotowano najstarszy folwark Wessolla. W tym czasie właścicielami dóbr byli bracia Hanusz, Jerzy i Daniel Młodszy – Ziemięccy. Od 1630 roku dobra zmieniały często właścicieli co nie wpływało korzystnie na stan gospodarki. Do ruiny dóbr przyczyniły się również zniszczenia wojenne (m.in. wojna trzydziestoletnia). W 1705 roku zadłużony majątek po Wolczyńskich przejęła komisja likwidacyjna, która sprzedała go Adamowi Grotowskiemu z Grzybowic. Po nim właścicielami dóbr byli baronowie von Doleczek. W drugiej połowie XVIII wieku nastąpiła odbudowa zrujnowanych majątków (Józefa Doleczek - Dunin – Raczek). Pod koniec XVIII wieku wykarczowano na południu wsi gęsty las i założono leśniczówkę wraz z gospodarstwem (ok. 1797 roku). Na początku XIX wieku poszerzono gospodarstwo. W czasie wojen napoleońskich zarządzali majątkiem potomkowie Józefy – Raczkowie. W 1821 roku dokonano zniesienia pańszczyzny co przyczyniło się do poważnych problemów z siłą roboczą w folwarkach. W latach 1827 – 1830 dobra ponownie znalazły się w upadku i zostały wystawione na licytację. W 1837 roku właścicielem dóbr mikulczyckich został hrabia Karol Łazarz Henkel von Donnersmarck z linii świerklanieckiej (protestanckiej). Nastąpiło oddłużenie i ponowne zagospodarowanie folwarków. Założono trzeci folwark, który nazwano „Neuhof”. Nowym dzierżawcą i zarządcą folwarków został Leopold Friedel. W tym czasie przy folwarku Wessolla powstał przysiółek. W 1845 roku Wessolla stanowiła część dominium Mikulczyckiego złożonego z trzech folwarków. Dobra specjalizowały się wtedy prawdopodobnie w hodowli owiec (1000 szt.). W skład dóbr wchodziły także dwa młyny wodne i jeden tartak. W latach 1848 - 1850 po swoim ojcu cały majątek przejął młody i energiczny Guido Henkel von Donnersmarck. Nastąpił szybki

- ciąg dalszy opisu obiektu na załączniku nr 1-

13. Opis (sytuacja, materiał i konstrukcja, rzut, bryła, elewacje, wnętrze, wyposażenie, instalacje)

Zespół zabudowy folwarku „Wesoła” - usytuowany jest w dzielnicy Mikulczyce (niegdyś będącą odrębną miejscowością), która zlokalizowana jest na północny-zachód od centrum miasta Zabrze. Założenie od strony północnej oraz wschodniej ograniczone jest terenami zielonymi (dawne pola uprawne). Od południa ulicą Kopalnią, natomiast od zachodu ulicą Ofiar Katynia. Pierwotnie dawny folwark stykał się bezpośrednio z polami uprawnymi. (Obecnie są to w większości przypadków nieużytki rolne). Założenie złożone było z zabudowań gospodarczych (dziś już częściowo zachowanych), dawnego budynku zarządcówki (budynek istniejący), stodoły wraz z garażem i szopą na drewno (obiekty częściowo zachowane), obory dla krów (budynek w stanie ruiny), budynku mieszkalnego, stajni, stodoły wraz z oborą oraz budynku czworaków (obiekty w stanie ruiny).

Zespół stanowił kompozycję zwartą, tworzącą czworoboczną, zamkniętą zabudowę, którego kształt zbliżony był do prostokąta. Wnętrze zajmował obszerny, wybrukowany dziedziniec. Główna oś założenia stanowiła droga prowadząca z północnego-zachodu na północny-wschód. Od wschodu i zachodu do folwarku prowadziły dwie metalowe, dwuskrzydłowe bramy. Wokół dziedzińca rozmieszczone były zabudowania mieszkalne oraz gospodarcze zlokalizowane w czterech ciągach, tworzących czworoboczne, zwarte założenie. Z analizy zachowanego materiału kartograficznego pochodzącego z początku XX wieku wynika, że na południowy-zachód od folwarku znajdował się staw. Ponadto na wschód od założenia folwarku znajdowały się dwa budynki mieszkalne (dziś w stanie ruiny).

Ciąg północny stanowiła zwarta zabudowa złożona z:

- murowanego, tynkowanego budynku mieszkalnego z werandą (dawnej zarządcówki) (oznaczonej na mapie nr 1),
- ceglanego, dużego budynku stodoły wraz z magazynem na zboże, do którego dobudowana była od południa niewielka stajnia, (obiekt oznakowany na planie nr 2),
- niewielkiego, budynku garażu (na planie sytuacyjnym oznaczony nr 3),
- szopy na drewno (oznaczonej na mapie nr 4),

Ciąg wschodni złożony był:

- z dużego, murowanego, tynkowanego, budynku obory wraz z szopą wyładowniczą znajdującą się od wschodu w/w obiekcie (budynek oznaczony na planie sytuacyjnym nr 5),
- murowanego, tynkowanego obiektu mieszkalnego wraz z magazynem (na planie sytuacyjnym oznaczony nr 6),

Ciąg południowy zespołu tworzyły następujące obiekty:

- murowanego, tynkowanego budynku stajni, (obiekt oznakowany na planie nr 7),
- murowanego, tynkowanego budynku stodoły wraz z cielętnikiem, magazynem (na planie sytuacyjnym oznaczony nr 8),
- murowanego, tynkowanego stajni (oznaczonej na mapie nr 8),

Ciąg zachodni folwarku tworzył:

- wolnostojący, murowano-tynkowany budynek dawnych czworaków, który po wojnie pełnił funkcję mieszkalno-magazynową (na planie sytuacyjnym oznaczony nr 10).

BUDYNEK MIESZKALNY - DAWNA ZARZĄDCÓWKA (obiekt istniejący, oznaczony na planie sytuacyjnym nr 1)
Sytuacja – obiekt wolnostojący, usytuowany w północno-zachodniej części zespołu folwarku, w układzie kalenicowym. Od wschodu sąsiaduje on z obiektem dużej stodoły. Od południa bezpośrednio graniczył z dziedzińcem, a od zachodu z budynkiem dawnych czworaków.

Konstrukcja – obiekt murowany z cegły, oraz wybudowany w konstrukcji muru pruskiego. Elewacje tynkowane. Drewniany detal.

- ciąg dalszy opisu obiektu na załączniku nr 1-

<p>14. Kubatura</p> <p>Folwark w stanie ruiny</p>	<p>15. Powierzchnia użytkowa</p> <p>Folwark w stanie ruiny</p>	<p>16. Przeznaczenie pierwotne</p> <p>Folwark oraz mieszkalna</p>	<p>17. Użytkowanie obecne</p> <p>Nie użytkowany (obiekty gospodarcze)</p> <p>Mieszkalny (budynek mieszkalny dawna zarządcówka)</p>
<p>18. Prace budowlane i konserwatorskie, ich przebieg i dokumentacja.</p> <p>W okresie powojennym przeprowadzono następujące prace w zespole:</p> <ul style="list-style-type: none"> Lata 70-te XX wieku - przebudowa południowego fragmentu folwarku (złożonego z budynków stodoły i obory). Zmiany w obrębie poszczególnych obiektów mieszkalnych (Adaptacja części budynku na magazyn). Pożar obiektu mieszkalnego znajdującego się na wschód od założenia. Lata 80-te XX wieku - adaptacja części zabudowy zachodniej zespołu m.in. dawnej obory na pomieszczenia mieszkalne. Po 1999 roku – rozebranie poszczególnych obiektów zespołu. W chwili obecnej z dawnych zabudowań folwarku zachował się budynek mieszkalny (zarządcówka), jak również częściowo północna stodoła. Pozostałe obiekty zachowane w formie szczątkowej. 		<p>19. Stan zachowania (fundamenty, ściany zewnętrzne, ściany wewnętrzne, sklepienia, stropy, konstrukcje dachowe, pokrycie dachu, wyposażenie i instalacje)</p> <p>W chwili obecnej zespół dawnego folwarku „Wesoła” jest w bardzo złym stanie technicznym:</p> <ul style="list-style-type: none"> zachowany budynek mieszkalny inspektora (zarządcy) folwarku, fragmentarycznie zachowana północna stodoła kompleksu, pozostałe obiekty w stanie destrukcji (bez zadaszenia, okien, drzwi, części ścian i podziałów wewnętrznych) zachowane w obrysach. Najlepiej z nich zachowany budynek obory bydlęcej, który zlokalizowany jest we wschodniej części zespołu, jak również budynek dawnych czworaków, który położony jest w zachodniej części założenia. <p>20. Najpilniejsze postulaty konserwatorskie</p> <ul style="list-style-type: none"> W miarę możliwości postuluje się zachowanie pozostałości zabudowy dawnego założenia folwarku. 	

21. *Akta archiwalne (rodzaj akt, numery i miejsce przechowywania)*

Zasoby archiwalne Muzeum Miasta Zabrze zbiór kartograficzny

- Folwark Wessola; z lat 1931- 1943 r; [w:] Archiwum Miejskie w Zabrze; nr 3571
- Archiwum Państwowe oddział w Gliwicach akta PGR 199
- Archiwum Państwowe w Katowicach, akta Gm. Mikulczyce nr 72, Donnersmarck Świetochł. Nr 525.
- Alt Zabrze; 1880 r., msst. 1:10000; [w:] Zbiory Muzeum Miasta Zabrze, brak sygn.
- Flötzkarte des Oberschlesien; msst 1:10000; 1902; [w:] Zbiory Muzeum Miasta Zabrze, brak sygn.
- Plan Mikultschütz; ok. 1905 r., msst. 1:10000; [w:] Zbiory Muzeum Miasta Zabrze, brak sygn.

22. *Bibliografia*

- Das Einwohnerbuch der Stadt Hindenburg O/S, 1929.
- Einwohnerbuch von Klausberg 1939.
- Hnatyszyn P., Gorzelnia w Mikulczycach, /w/ Nasze Zabrze Samorządowe, nr 2/2000
- Knossalla, Geschichte der Stadt Hindenburg O/S.
- Knie J. G., Alphabetisch – Statistisch – Topographische Uebersicht der Dorfer, Flecken, Staedte und andern Orte der Koenigl. Preuss. Prowinz Schlesien, Breslau 1845.
- Kistorz R., Mikulczyckie wędrówki / w/ Zabrzeńskie Zeszyty Historyczne, Zabrze 1997.
- Kistorz R., Z dawnych dziejów Mikulczyc, Katowice 1999, pr. zbiorowa , Zabrze, zarys rozwoju miasta, Katowice 1967.
- Vierth, K., Hindenburg O/S und umgegend, Breslau 1925.
- Słownik Geograficzny Królestwa Polskiego i innych krajów słowiańskich, t. VI, Warszawa 1885.
- Triest F., Topographisches Handbuch von Oberschlesien, Berlin 1865 t I.
- Walerjański D.; Smutny koniec zabrzeńskich folwarków [w:] Nasze Zabrze. Zabrzeński Informator Samorządowy; lipiec-sierpień 2004 r.; s 12-13.

23. *Źródła ikonograficzne i fotografia (rodzaj, miejsce przechowywania, sygnatury)*

- Archiwalne fotografie z II połowy XX wieku [w:] Kistorz R., Z dawnych dziejów Mikulczyc, Katowice 1999.

24. *Uwagi różne*

25. *Opracował*

- tekst* - mgr Urszula Pawłowska, listopad - grudzień 2004 roku
- plany, rysunki* - archiwalne plany sytuacyjne pochodzące z I poł. XX wieku, [w:] Archiwum Urzędu Miejskiego w Zabrze, nr 3571.
- zdjęcia, fotografie* - mgr Urszula Pawłowska, listopad - grudzień 2004 roku
- miejsca przechowywania negatywów* - w posiadaniu Autorki dokumentacji

Karta po wypełnieniu podlega ochronie na podstawie przepisu prawa autorskiego.

26. *Adnotacje o inspekcjach, informacje o zmianach (daty, imiona i nazwiska wypełniających)*

27. *Załączniki*

1. <i>Miejscowość</i> ZABRZE-MIKULCZYCE PGR Wesoła	2. <i>Obiekt</i> ZESPÓŁ FOLWARKU WESSOLLA – obecnie WESOŁA	3. <i>Zawartość wkładki</i> Ciąg dalszy punktów: nr 12 - Autorzy, historia obiektu, określenie stylu oraz nr 13 - Opis obiektu.
--	--	--

Ciąg dalszy punktu nr 12 - historia obiektu

rozwój zakładów przemysłowych należących do rodu. Pociągnęło to za sobą i rozwój majątków ziemskich. Od 1862 roku każdym folwarkiem zarządzał inny dzierżawca. Folwarkiem Wessolla kierował Albert Blummer. W 1865 roku dobra mikulczyckie stanowiły nadal konglomerat trzech folwarków jednakże dzierżawionych za odpowiednią opłatą. Czynsz za dominium Wessolla wynosił 1 Talar na dzień. Był on więc najniższy z wszystkich folwarków i najslabiej zagospodarowany. W skład dóbr w tym czasie wchodziła również cegielnia z wyrobiskami gliny oraz wapiennik. W latach następnych zarząd folwarkami w imieniu właściciela sprawował Otto Messner. Folwark Wessolla w 1874 roku liczył 650 mórg ziemi uprawnej. W tym czasie obok hodowli zwierząt (głównie krów i trzody chlewnej) uprawiano tam zboża oraz ziemniaki. Te ostatnie dostarczane były do powstałej w 1871 roku gorzelni w folwarku mikulczyckim. Natomiast odpady z tej produkcji wykorzystywano do karmienia zwierząt hodowlanych. W latach 1890 – 1892 dokonano kompleksowej modernizacji zabudowy folwarku Wessolla. Wyburzono obiekty drewniane i w ich miejscu wzniesiono murowane (część w konstrukcji szachulcowej). W dwu narożnikach (północno-zachodnim i południowo-wschodnim) powstały budynki mieszkalne. W 1892 roku po ukończeniu modernizacji sprowadzono nowoczesne urządzenia produkcyjne: żniwiarki i pługi firmy „Fenix” oraz młocarnię mechaniczną, napędzaną lokomobilą. W 1885 roku w Mikulczycach utworzono przystanek kolejowy na trasie Opole – Borsigwerk. W tym czasie w sąsiedztwie folwarku Wessolla prowadzono odkrywkową eksploatację gliny oraz wapienia. Rozpoczęto również poszukiwania pokładów węgla kamiennego. Fakt w konsekwencji przyczynił się do założenia w 1901 roku kopalni Jungfrau Metz należącej do spółki akcyjnej Donnersmarckhutte. Do tej spółki zostały również włączone dobra ziemskie w tym folwark Wessolla. W niedalekiej odległości od folwarku, prawdopodobnie powstał płytki szyb wentylacyjny. W 1923 roku w wyniku wybuchu gazu w kopalni zginęło 43 górników, których wydobyto na powierzchnię tym szybem. W jego sąsiedztwie ufundowano tablicę pamiątkową na cześć zmarłych tragicznie górników. Po zlikwidowaniu szybu w okresie powojennym przeniesiono ten obiekt w sąsiedztwo budynku mieszkalnego, jednakże z częściowo uszkodzonym napisem. W 1926 roku spółka Donnersmarckhutte została wchłonięta przez koncern Oberhütten należący do hrabiego Ballestrema. Kopalnia została przemianowana na Abwehrgrube i połączona z kopalnią Castellengo w Rokitnicy. Folwark również zmienił właściciela. Często na mapach obok nazwy Dominium Wessolla pojawia się nazwa Abwehr bądź Castellengo. W okresie międzywojennym na terenie dominium prowadzono stosunkowo niewielkie inwestycje. W 1931 roku przy zachodnim budynku zainstalowano stację trafo. W 1936 roku do najstarszej obory dostawiono cieletnik. Przeprowadzono przebudowę budynków: mieszkalnego oraz paszarni. Wówczas to zespół składał się z: dwóch budynków mieszkalnych zarządców, dwóch stodół (północnej i południowej), garażu, wielkiej obory dla krów, cieletnika, paszarni, stajni, wagi i czworaków dla służby. W miarę upływu lat folwark rozbudowywał się. W czasie wojny (około 1943 roku) od południa na polach ornych wzniesiono oborę w konstrukcji drewniano – murowanej. W okresie powojennym folwark został przejęty na własność skarbu państwa i utworzono w nim Państwowe Gospodarstwo Rolne. Folwark początkowo wchodził nadal w skład zespołu w Mikulczycach. W latach 70 – tych XX w tworzone wielkie kombinaty rolne. W tym czasie PGR w Wesołej został włączony do Kombinatu Chruszczów, a następnie do Czekanowa. Ostatnim zarządcą tych dóbr był kombinat w Paczynie. W latach 90-tych XX wieku, po likwidacji PGR - ów folwark był wynajmowany przez Agencję Rolna Skarbu Państwa indywidualnym dzierżawcom, którzy doprowadzili gospodarstwo do ruiny. W 1999 roku zespół został opuszczony i od tego czasu ulega systematycznej dewastacji. W dniu 01.08.2003 roku obiekt został skomunalizowany. Brak danych dotyczących projektantów zabudowy folwarczej. Obiekt wzniesiony bez wyraźnych cech stylowych. W chwili obecnej założenie jest w stanie ruiny.

Ciąg dalszy punktu nr 13 - opis obiektu

Stropy – ceglane, odcinkowe typu „kleina” oraz drewniane belkowe.

Wieżba dachowa – drewniana. Konstrukcja częściowo zabudowana.

Pokrycie dachu – dachówka ceramiczna karpiówka w układzie „koronki”.

Podłogi – wylewka betonowa, drewniana podłoga tzw. „biała”, wykładzina z PCV.

Schody – zewnętrzne: w konstrukcji betonowej, schody jednobiegowe, proste, spięte z boku tynkowanym murkiem policzkowym.

Okna – stolarka drewniana w konstrukcji skrzynkowej - okna prostokątne, dwudzielne, czteropodziałowe, dwupoziomowe ze ślimieniem oraz z listwą przymykową. Partia nadślimienia wypełniona szczebliną krzyżową. Ponadto okna prostokątne, dwudzielne ze szczebliną, jak również prostokątne okna trójdzielne, sześciopodziałowe, dwupoziomowe ze ślimieniem i słupkami. Okna o konstrukcji krosnowej – okna prostokątne, jednodzielnne, jednopoziomowe z poziomą szczebliną. Okna prostokątne dwudzielne. W części okien szczeblina pozioma. Ponadto okna prostokątne, jednodzielnne oraz trójdzielne z poziomymi szprosami oraz współczesne luksfery.

Drzwi – zewnętrzne: drewniane w konstrukcji ramowo-płycinowej – drzwi prostokątne, dwuskrzydłowe, wielopłycinowe. W partii środkowej drzwi przeszklenie. Drzwi posiadają profilowaną listwę przymykową. Powyżej drzwi prostokątne nadświetle, wypełnione pionową szczebliną. Drzwi wewnętrzne: drzwi prostokątne, jednoskrzydłowe i dwuskrzydłowe,

wielopłycinowe.

Rzut – obiekt wybudowany na rzucie prostokąta, z charakterystycznie dobudowaną werandą na planie prostokąta znajdującą się od południa budynku. Główne wejścia (poprzez werandę) do obiektu znajduje się od strony wschodniej.

Bryła – Budynek jednokondygnacyjny z użytkowym poddaszem. Od strony południowej dobudowana parterowa weranda kryta jednospadowym dachem. Budynek mieszkalny przekryty dwuspadowym dachem o symetrycznym nachyleniu połaci. Ponadto od strony południowej oraz północnej poddasze dodatkowo doświetlone jest facjatami o zróżnicowanej wielkości oraz formie przekrycia. (Facjata południowa kryta dwuspadowym dachem, natomiast od północy niewielka facjata przekryta dachem jednospadowym). Elewacje wschodnia oraz zachodnia w partii dachu przechodzą w trójkątne szczyty.

Elewacja frontowa (południowa) – tynkowana, jednoosiowa, jednokondygnacyjna z użytkowym poddaszem. Na osi elewacji parterowa weranda doświetlona dużymi, trzema prostokątnymi oknami. Od strony wschodniej ciąg komunikacyjny w postaci schodów jednobiegowych, prostych prowadzących na werandę. Powyżej werandy w partii dachu facjata wykonana w konstrukcji muru pruskiego z czterema, małymi, prostokątnymi oknami. Przekryta jest ona dwuspadowym dachem.

Elewacja zachodnia – tynkowana, pięćosiowa, jednokondygnacyjna z użytkowym poddaszem. Osie elewacji wyznaczone prostokątnymi, oknami. W piątej osi parterowa weranda dobudowana do budynku od strony elewacji południowej. W partii dachu elewacja przechodzi w trójkątny szczyt, który częściowo obłożony jest drewnem. Poddasze wykonane w konstrukcji muru pruskiego. W polu szczytu małe, prostokątne okno.

Elewacja północna – tynkowana, dwuosiowa, jednokondygnacyjna z częściowo użytkowym poddaszem. Osie elewacji wyznaczone prostokątnymi, oknami o zróżnicowanej wielkości. (W pierwszej osi okno mniejsze). W partii dachu poddasze doświetlone jest niewielką facjatą, krytą jednospadowym dachem. Poddasze wykonane w konstrukcji muru pruskiego.

Elewacja wschodnia – tynkowana, bez osi. W partii dachu elewacja przechodzi w trójkątny szczyt.

Wnętrze – brak danych.

Instalacje – wodno-kanalizacyjna, elektryczna, telefoniczna, ogromowa.

BUDYNEK GOSPODARCZY - STODOŁA (obiekt częściowo wyburzony, oznaczony na planie sytuacyjnym nr 2. W chwili obecnej zachowała się jedynie 1/3 pierwotnego obiektu).

Sytuacja – pierwotnie usytuowany w północno-zachodniej części zespołu folwarku, w układzie kalenicowym. Od południa bezpośrednio graniczył z dziedzińcem, od wschodu z wolnostojącym budynkiem dawnej zarządcówki, od północy z drogą dojazdową oraz terenami zielonymi, natomiast od zachodu z budynkiem garażu.

Konstrukcja – obiekt murowany z cegły w układzie krzyżowym. Ceglany detal. Pilastry stodoły częściowo, wtórnie tynkowane. Ponadto fragmenty elewacji odeskowane.

Stropy – brak.

Wieżba dachowa – drewniana w konstrukcja, wtórnie przebudowana.

Pokrycie dachu – papa.

Podłogi – wylewka betonowa.

Schody – brak.

Okna – brak danych.

Drzwi – zewnętrzne: *elewacje: południowa oraz północna - drewniane w konstrukcji deskowej z zastrzałami*, na kutyh poziomych hakach – bramy dwuskrzydłowe zamknięte łukiem odcinkowym. W dolnej części bram tzw. furta. Ponadto jednoskrzydłowe, prostokątne drzwi deskowe.

Rzut – budynek oparty na rzucie prostokąta. Od strony południowej obiektu dobudowana dobudówka na planie prostokąta, ze strefą wejściową znajdującą się od zachodu oraz południa (?). Główne otwory drzwiowe stodoły w postaci dwóch zachowanych, dwuskrzydłowych bram z furtami zlokalizowane są od elewacji południowej (3 oś) oraz od elewacji północnej (1 oś). Ponadto od strony elewacji południowej (1 i 2 oś) prostokątne drzwi.

Bryła – złożona z jednokondygnacyjnego budynku głównego oraz niewielkiej, parterowej dobudówki dobudowanej od strony południowej z boczną strefą wejściową prowadzącą do budynku od zachodu oraz południa (?). Ponadto w 1, 2 i 3 osi przyziemia elewacji południowej otwory drzwiowe prowadzące do stodoły. Główny, częściowo zachowany trzon budynku kryty jednospadowym dachem (?), natomiast dobudówka jednospadowym dachem. Budynek nie podpiwniczony, z nieużytkowym poddaszem.

Elewacja południowa (frontowa) – ceglano-tynkowana (w partii pilastrów) oraz częściowo licowana drewnem. Elewacja jednokondygnacyjna z dobudowaną od południa parterową, ceglana dobudówka z boczną strefą wejściową od zachodu i południa (?). Elewacja 3-osiowa. Elewacja z nieużytkowym poddaszem. Osie elewacji wyznaczone otworami drzwiowymi o zróżnicowanej wielkości oraz formie zamknięcia. W 1 i 2 osi prostokątne, jednoskrzydłowe drzwi. W 3 osi dwuskrzydłowa brama zamknięta łukiem odcinkowym z furtą. Otwory drzwiowe stodoły osadzone w wycofanych płaszczyznach elewacji, tworzących wraz z 6 pilastrami rodzaj prostokątnych płycin. Górna krawędź płycin podkreślona dodatkowo ceglany fryzem w postaci naprzemiennie wycofanych i wysuniętych cegieł. Dobudówka stodoły 3-osiowa. (W 1 i 2 osi okna. W 3 osi prostokątne drzwi).

Elewacja zachodnia – ceglana, jednokondygnacyjna, bez osi. W górnej partii elewacji częściowo licowana drewnem.

Elewacja północna – ceglana, jednokondygnacyjna, 1-osiowa, częściowo licowana drewnem. Oś elewacji wyznaczona otworem bramnym, mieszczącym dwuskrzydłową bramę

1. <i>Miejscowość</i> ZABRZE- MIKULCZYCE PGR Wesola	3. <i>Obiekt</i> ZESPÓŁ FOLWARKU WESSOLLA – obecnie WESOŁA	3. <i>Zawartość wkładki</i> Ciąg dalszy punktu nr 13 - opis obiektu
---	--	--

odcinkowym z furty. Pozostałe podziały nawiązujące do elewacji południowej.

BUDYNEK GARAŻU (obiekt wyburzony, oznaczony na planie sytuacyjnym nr 3)

Sytuacja – obiekt usytuowany był w północnym ciągu zwartej zabudowy folwarku. Zlokalizowany w północno-wschodniej części zespołu, w układzie kalenicowym. Od zachodu bezpośrednio sąsiadował on z obiektem dużej stodoły, od północy z drogą dojazdową do folwarku oraz z terenami zielonymi, natomiast od wschodu z budynkiem szopy na drewno. Od południa bezpośrednio graniczył z dziedzińcem.

Konstrukcja – brak danych.

Stropy – brak danych.

Wieżba dachowa – brak danych.

Pokrycie dachu – brak danych.

Podłogi – brak danych.

Schody - brak danych.

Okna - brak danych.

Drzwi - brak danych.

Rzut – budynek wybudowany był na rzucie prostokąta.

Bryła – brak danych.

Elewacja południowa – brak danych.

Elewacja północna – brak danych.

Wnętrze - brak danych.

Instalacje - brak danych.

BUDYNEK SZOPY NA DREWNO (adaptowany po wojnie na warsztat stolarski - obiekt wyburzony, oznaczony na planie sytuacyjnym nr 4)

Sytuacja – obiekt usytuowany był w północnym ciągu zwartej zabudowy folwarku. Zlokalizowany w północno-wschodniej części zespołu, w układzie kalenicowym. Od zachodu bezpośrednio sąsiadował on z garażem, natomiast od północy z drogą dojazdową oraz terenami zielonymi. Od wschodu z nieistniejącymi, wolnostojącymi budynkami mieszkalnymi, które położone były poza folwarkiem. Od południa bezpośrednio graniczył z dziedzińcem.

Konstrukcja – brak danych.

Stropy – brak danych.

Wieżba dachowa – brak danych.

Pokrycie dachu – brak danych.

Podłogi – brak danych.

Schody - brak danych.

Okna - brak danych.

Drzwi - brak danych.

Rzut – budynek wybudowany był na rzucie prostokąta.

Bryła – brak danych.

Elewacja południowa – brak danych.

Elewacja północna – brak danych.

Wnętrze - brak danych.

Instalacje - brak danych.

BUDYNEK GOSPODARCZY – OBORA – (obiekt w stanie ruiny, oznaczony na planie sytuacyjnym nr 5)

Sytuacja - usytuowany we wschodnim, zwartym ciągu zabudowy zespołu. Obiekt położony w północno-wschodniej części folwarku, w układzie kalenicowym. Od północy bezpośrednio graniczył z budynkiem garażu oraz szopy na drewno. Od wschodu z drogą dojazdową oraz terenami zielonymi. Od południa do budynku obory dobudowany był obiekt mieszkalny, natomiast od zachodu z dziedzińcem.

Konstrukcja – obiekt murowany z cegły. Elewacje tynkowane.

Stropy – brak danych.

Wieżba dachowa – brak danych.

Pokrycie dachu – pierwotnie obiekt kryty był dachówką ceramiczną.

Podłogi – brak danych.

Schody – brak danych.

Okna – brak danych.

Drzwi – brak danych.

Rzut – obiekt wybudowany na rzucie wydłużonego prostokąta. Główne strefy wejściowe do obiektu znajdowały się od strony północnej oraz zachodniej.

Bryła – monumentalna. Budynek jednokondygnacyjny. Stodoła przekryta była dwuspadowym dachem z naczółkami. Elewacje szczytowe (północna i prawdopodobnie południowa) budynku zamknięte w partii dachu szczytem nawiązującym swoim kształtem do trójkąta o ściętym górnym narożu. Brak danych dotyczących poddasza oraz podpiwniczenia obiektu.

Elewacja (zachodnia) – tynkowana, 8-osiowa, jednokondygnacyjna. Osie elewacji wyznaczone otworem drzwiowym oraz okiennymi zamkniętymi łukiem odcinkowym. W 5 osi prostokątny otwór drzwiowy, mieszczący pierwotnie dwuskrzydłową bramę. Elewacja rozczłonowana profilowanym, tynkowanym gzymsem wieńczącym.

Elewacja północna (szczytowa) – tynkowana, jednokondygnacyjna, 2-osiowa. W partii dachu przechodzi ona w szczyt nawiązujący swoim kształtem do trójkąta, z charakterystycznie ściętym od góry narożem. W polu szczytu trzy płyciny zamknięte łukiem pełnym. (Środkowa dominująca w stosunku do skrajnych płycin). Osie elewacji wyznaczone prostokątnymi otworami: drzwiowym oraz okiennym. W 2 osi otwór drzwiowy, mieszczący pierwotnie dwuskrzydłową bramę. Elewacja w przyziemiu dodatkowo wsparta dwoma (obecnie zachowana jedna) szkarpami.

Elewacja wschodnia – tynkowana, jednokondygnacyjna, 8-osiowa (?) - obecnie zachowane 4 otwory okienne zamknięte łukiem odcinkowym. Pozostałe podziały nawiązujące do elewacji zachodniej.

Elewacja południowa – brak danych.

Wnętrze - brak danych.

Instalacje - brak danych.

BUDYNEK MIESZKALNY – (obiekt zachowany w formie szczątkowej ruiny, oznaczony na planie sytuacyjnym nr 6)

Sytuacja - pierwotnie usytuowany we wschodnim, zwartym ciągu zabudowy zespołu. Obiekt położony w południowo - wschodniej części zespołu folwarku, w układzie kalenicowym. Od północy bezpośrednio graniczył z budynkiem obory, od wschodu z drogą dojazdową oraz terenami zielonymi. Od południa przylegał do budynku stajni, natomiast od wschodu stykał się z dziedzińcem założenia.

Konstrukcja – obiekt murowany z cegły.

Stropy – żelbetowe (?).

Wieżba dachowa – brak danych.

Pokrycie dachu – brak danych.

Podłogi – brak danych.

Schody – brak danych.

Okna - brak danych.

Drzwi - brak danych.

Rzut – obiekt wybudowany na rzucie wydłużonego prostokąta.

Bryła – budynek jednokondygnacyjny, z użytkowym poddaszem. Brak danych dotyczących poszczególnych elewacji, kształtu dachu oraz podpiwniczenia.

Elewacja zachodnia – brak danych.

Elewacja wschodnia – brak danych.

1. <i>Miejscowość</i> ZABRZE- MIKULCZYCE PGR Wesola	2. <i>Obiekt</i> ZESPÓŁ FOLWARKU WESSOLLA – obecnie WESOŁA	3. <i>Zawartość wkładki</i> Ciąg dalszy punktu nr 13 - opis obiektu
---	--	--

BUDYNEK GOSPODARCZY – STAJNIA – (obiekt zachowany w formie szczątkowej ruiny, oznaczony na planie sytuacyjnym nr 7)

Sytuacja – obiekt usytuowany był w południowym ciągu zwartej zabudowy folwarku. Zlokalizowany w południowo-wschodniej części zespołu, w układzie kalenicowym. Od północy przylegał do budynku mieszkalnego, od wschodu i południa z drogą oraz terenami zielonymi, natomiast od zachodu bezpośrednio sąsiedował z obiektem stodoły i stajni. Od północy stykał się on z dziedzińcem.

Konstrukcja – murowany z cegły. Partia poddasza wykonana w konstrukcji muru pruskiego (obecnie nie zachowana).

Stropy – brak danych.

Wieżba dachowa – brak danych.

Pokrycie dachu – dachówka ceramiczna karpiówka w układzie „koronki” (?).

Podłogi – brak danych.

Schody - brak danych.

Okna - brak danych dotyczących materiału oraz konstrukcji. Okna prostokątne, jednodelne z poziomym szprosem.

Drzwi - brak danych.

Rzut – budynek wybudowany był na rzucie prostokąta.

Bryła – monumentalna. Budynek jednokondygnacyjny. Stajnia przekryta była dwuspadowym dachem o symetrycznym nachyleniu połaci. Elewacja szczytowa (zachodnia) budynku zamknięta w partii dachu trójkątnym szczytem. Obiekt posiadał użytkowe poddasze. Brak danych dotyczących podpiwniczenia obiektu.

Elewacja północna – brak danych.

Elewacja wschodnia – brak danych.

Elewacja południowa – tynkowana, jednokondygnacyjna z użytkowym poddaszem, które wykonane było w konstrukcji muru pruskiego. Poddasze, jak również przyziemie doświetlone było niewielkimi prostokątnymi oknami. Brak danych dotyczących ilości osi elewacji.

Wnętrze - brak danych.

Instalacje - brak danych.

BUDYNEK GOSPODARCZY – STAJNIA (obiekt zachowany w formie szczątkowej ruiny, oznaczony na planie sytuacyjnym nr 8)

Sytuacja – obiekt usytuowany był w południowym ciągu zwartej zabudowy folwarku. Zlokalizowany w południowo-wschodniej części zespołu, w układzie kalenicowym. Od zachodu bezpośrednio sąsiedował on z budynkiem stodoły południowej. Od północy z dziedzińcem folwarku, od wschodu z budynkiem stajni, natomiast od południa z terenami zielonymi.

Konstrukcja – murowany. Elewacje tynkowane.

Stropy – brak danych.

Wieżba dachowa – brak danych.

Pokrycie dachu – brak danych.

Podłogi – brak danych.

Schody - brak danych.

Okna - brak danych.

Drzwi - brak danych.

Rzut – budynek wybudowany był na rzucie wydłużonego prostokąta.

Bryła – budynek jednokondygnacyjny przekryty wysokim, dwuspadowym dachem o symetrycznym nachyleniu połaci. Brak danych dotyczących sposobu zagospodarowania poddasza oraz podpiwniczenia obiektu.

Elewacja północna – brak danych.

Elewacja południowa – brak danych.

Wnętrze - brak danych.

Instalacje - brak danych.

BUDYNEK GOSPODARCZY – STODOŁA WRAZ Z CIELEŃNIKIEM I MAGAZYNEM (obiekt zachowany w formie szczątkowej ruiny, oznaczony na planie sytuacyjnym nr 9)

Sytuacja – obiekt usytuowany był w południowym ciągu zwartej zabudowy folwarku. Zlokalizowany w południowo-wschodniej części zespołu, w układzie kalenicowym. Od zachodu bezpośrednio sąsiadował on z budynkiem mieszkalnym (dawnymi czworakami), od północy z dziedzińcem folwarku, od wschodu z budynkiem stajni, natomiast od południa z terenami zielonymi.

Konstrukcja – murowany. Elewacje tynkowane.

Stropy – brak danych.

Wieżba dachowa – brak danych.

Pokrycie dachu – dachówka ceramiczna.

Podłogi – brak danych.

Schody - brak danych.

Okna - brak danych.

Drzwi - brak danych.

Rzut – budynek wybudowany był na rzucie wydłużonego prostokąta.

Bryła – budynek jednokondygnacyjny przekryty wysokim, dwuspadowym dachem o symetrycznym nachyleniu połaci. Elewacja szczytowa (zachodnia) zamknięta w partii dachu trójkątnym szczytem. Brak danych dotyczących sposobu zagospodarowania poddasza oraz podpiwniczenia obiektu.

Elewacja północna – brak danych.

Elewacja południowa – brak danych.

Elewacja zachodnia – brak danych.

Wnętrze - brak danych.

Instalacje - brak danych.

BUDYNEK MIESZKALNY (DAWNE CZWORAKI) – (adaptowany po wojnie częściowo na magazyn. Obiekt w ruinie, oznaczony na planie sytuacyjnym nr 10)

Sytuacja - usytuowany w zachodnim ciągu zabudowy folwarku. Zlokalizowany w południowo-zachodniej części zespołu, w układzie kalenicowym. Od północy bezpośrednio sąsiaduje on z budynkiem mieszkalnym (dawną zarządcówką). Od wschodu styka się z dziedzińcem, od południa z zabudowaniami gospodarczymi w postaci południowej stodoły, cieleśnika wraz z magazynem oraz stajni, natomiast od zachodu z drogą dojazdową do folwarku oraz terenami zielonymi.

Konstrukcja – obiekt murowany z cegły. Elewacje tynkowane.

Stropy – brak danych.

Wieżba dachowa – brak danych.

Pokrycie dachu – dachówka ceramiczna.

Podłogi – brak danych

Schody – zewnętrzne: *elewacja południowa* – o konstrukcji stalowej – schody jednobiegowe, proste, z podestem. Posiadały prostą, metalową barierę. Wewnętrzne: brak danych.

Okna - brak danych.

Drzwi - brak danych.

Rzut – obiekt wybudowany na rzucie wydłużonego prostokąta. Główne strefy wejściowe do obiektu znajdowały się od strony wschodniej oraz południowej. Od północy dobudowany był parterowy obiekt prawdopodobnie o charakterze gospodarczym na rzucie prostokąta.

Bryła – monumentalna. Budynek jednokondygnacyjny. Od północy do budynku dobudowany był parterowy obiekt gospodarczy. Obiekt przekryty był dwuspadowym dachem o symetrycznym nachyleniu połaci. Elewacje szczytowe (południowa oraz północna) budynku zamknięte były w partii dachu trójkątnymi szczytami. Obiekt z użytkowym poddaszem. Brak danych dotyczących podpiwniczenia.

Elewacja frontowa (wschodnia) – tynkowana. Elewacja jednokondygnacyjna, z użytkowym poddaszem. Brak danych dotyczących osi elewacji.

Elewacja południowa (szczytowa) - tynkowana. Elewacja jednokondygnacyjna, z użytkowym poddaszem. W partii dachu zamknięta trójkątnym szczytem. Elewacja o zróżnicowanej ilości osi w poszczególnych kondygnacjach. W przyziemiu prostokątny otwór okienny. W polu szczytu 3 otwory okienne i drzwiowe. (W 3 osi drzwi z niegdyś prowadzącymi na

1. <i>Miejscowość</i> ZABRZE- MIKULCZYCE PGR Wesoła	2. <i>Obiekt</i> ZESPÓŁ FOLWARKU WESSOLLA – obecnie WESOŁA	3. <i>Zawartość wkładki</i> Ciąg dalszy punktu nr 13 - opis obiektu, orientacja, kartografia
---	--	--

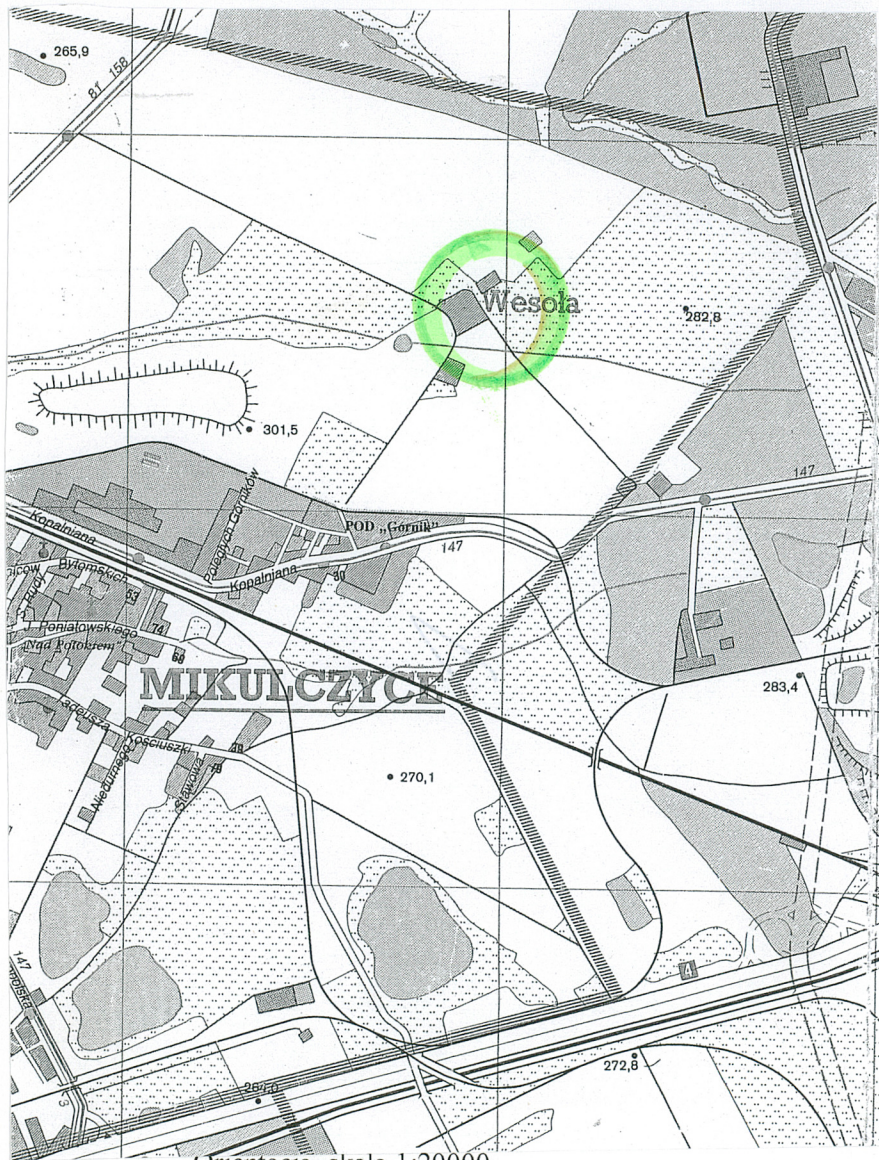
poddasze zewnętrznymi schodami w konstrukcji stalowej). Okna o zróżnicowanej wielkości oraz formie zamknięcia. W 1 osi niewielkie okno zamknięte łukiem pełnym. W 2 osi prostokątne okno. Na osi szczytu niewielki okrągły otwór okienny.

Elewacja zachodnia – tynkowana, jednokondygnacyjna, 8-osiowa (?) - obecnie częściowo zachowane otwory okienne.

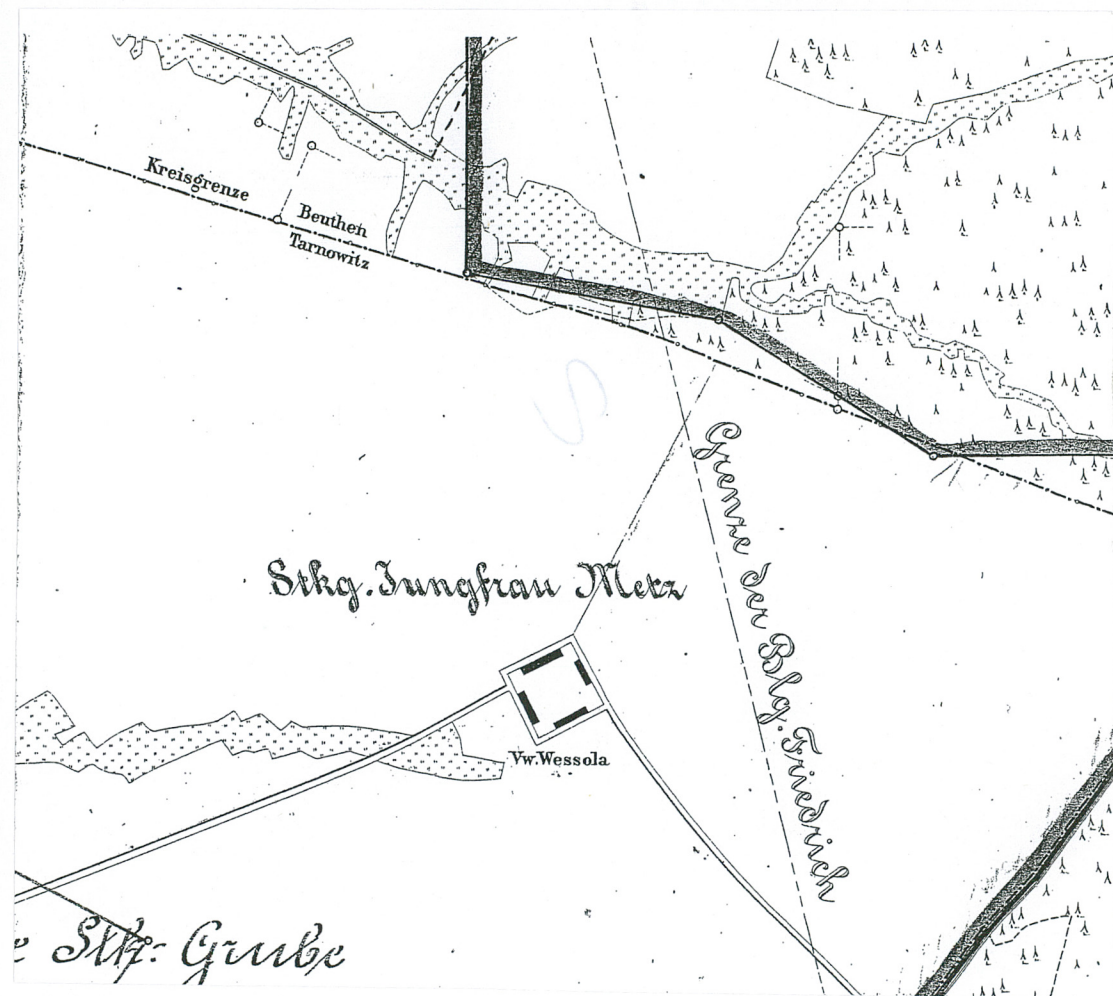
Elewacja północna (szczytowa) – brak danych.

Wnętrze - brak danych.

Instalacje - brak danych.



Orientacja, skala 1:20000.



Alt Zabrze; 1880 r., msst. 1:10000; [w:] Zbiory Muzeum Miasta Zabrze, brak sygn.

1. Miejsowość

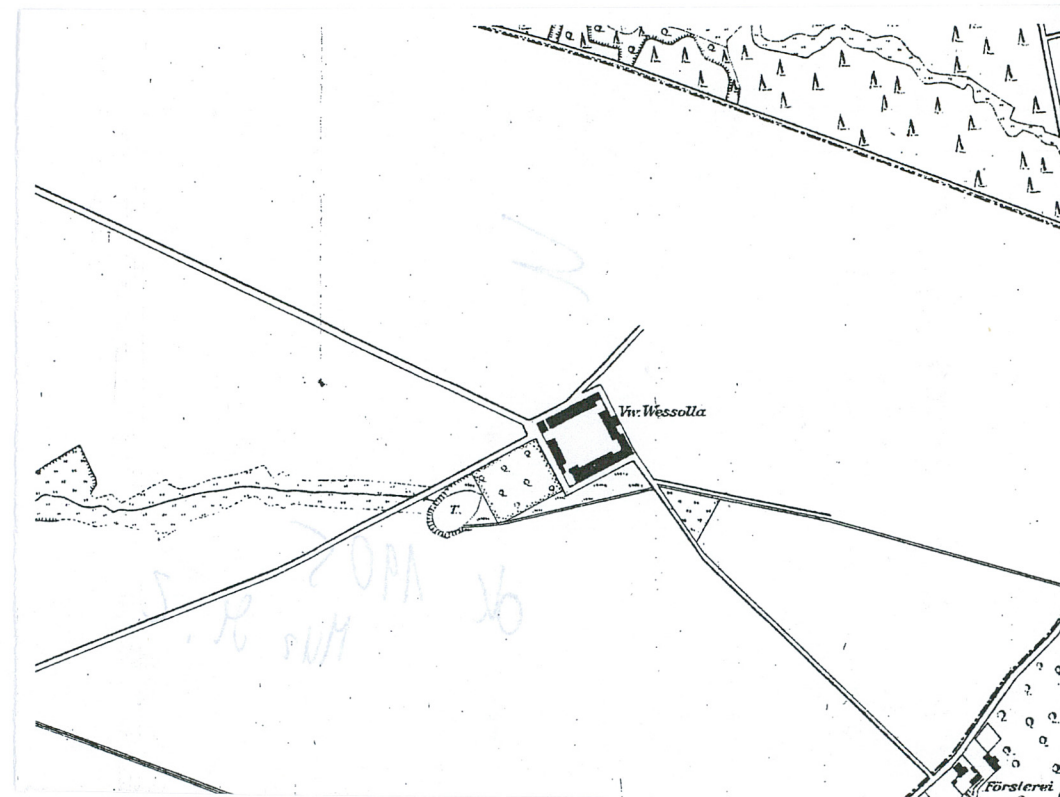
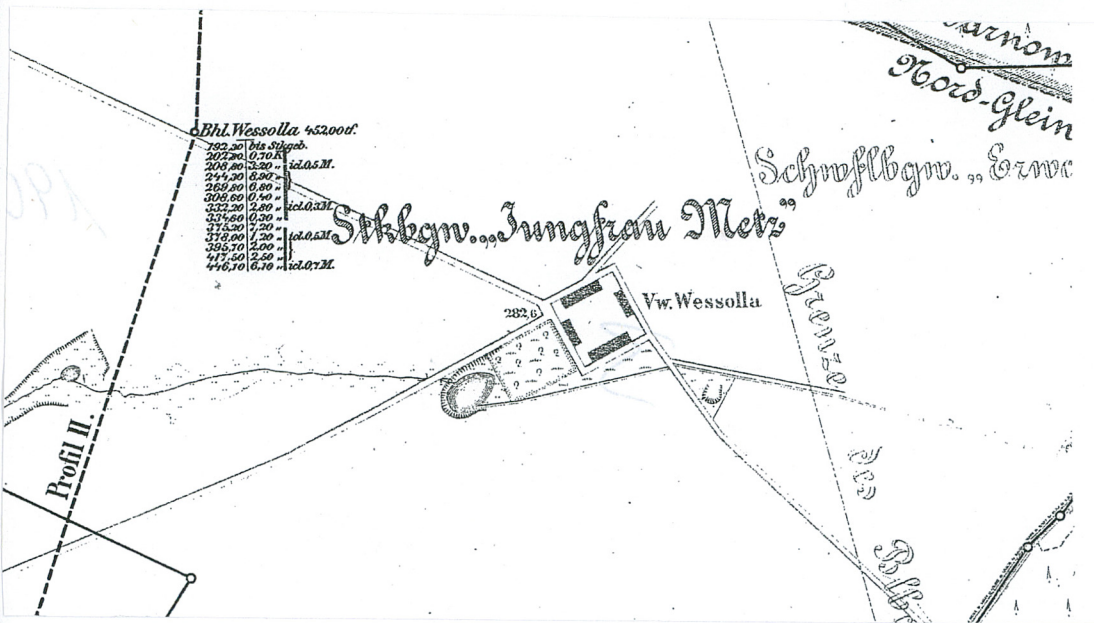
ZABRZE-MIKULCZYCE
PGR Wesola

2. Obiekt

ZESPÓŁ FOLWARKU WESSOLLA – obecnie WESOŁA

3. Zawartość wkładki

Kartografia, archiwalna dokumentacja.

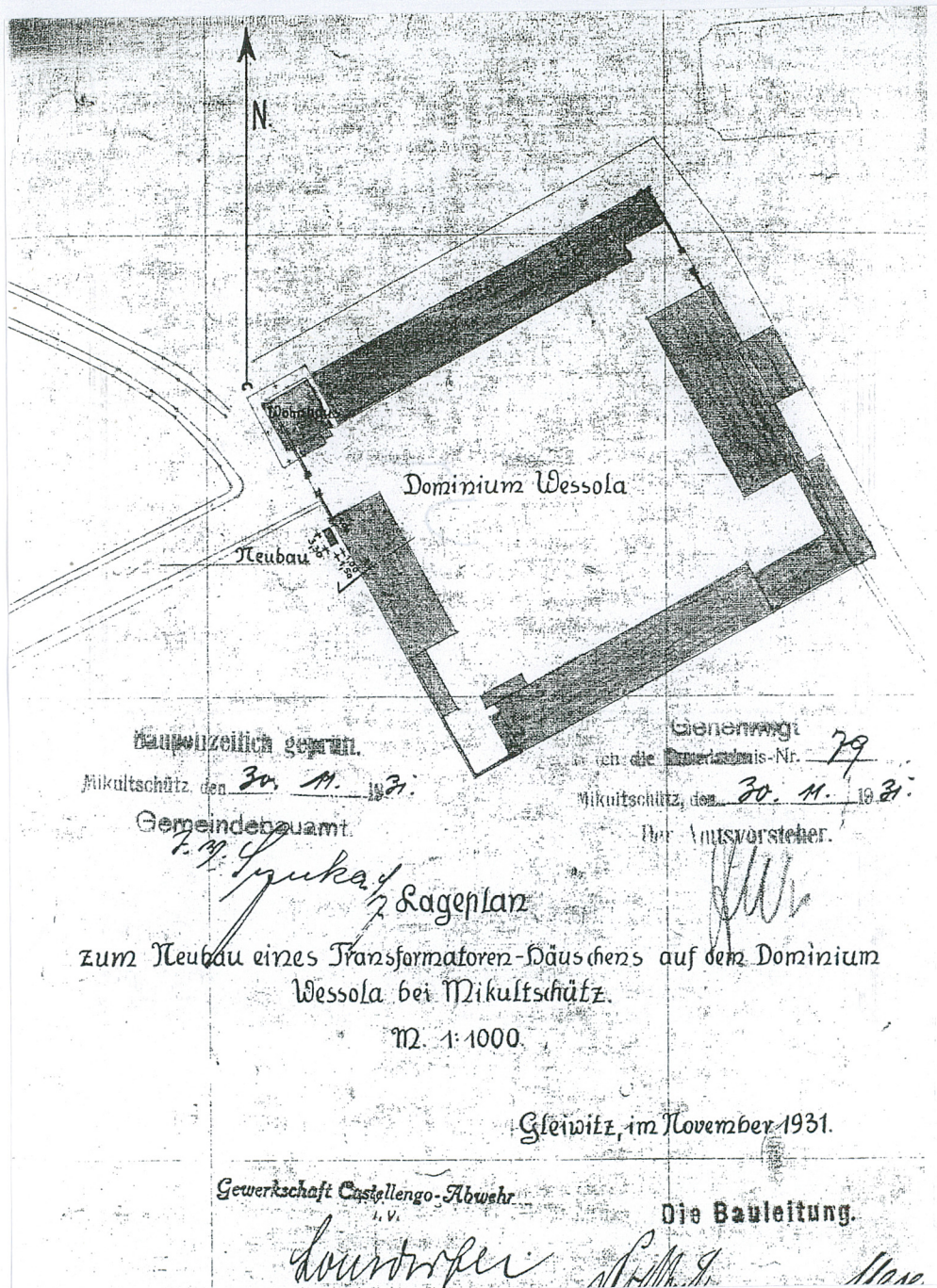


Flötzkarte des Oberschlesien; msst 1:10000; 1902;

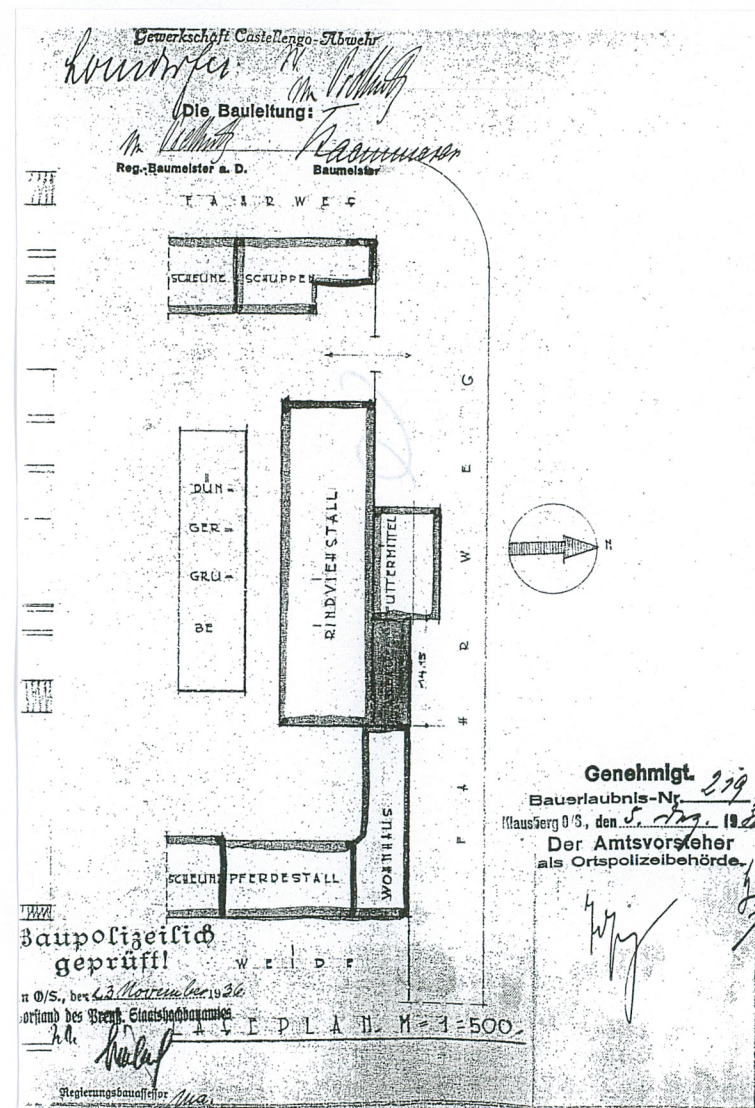
[w:] Zbiory Muzeum Miasta Zabrze, brak sygn.

Plan Mikultschütz; ok. 1905 r., msst. 1:10000;

[w:] Zbiory Muzeum Miasta Zabrze, brak sygn.

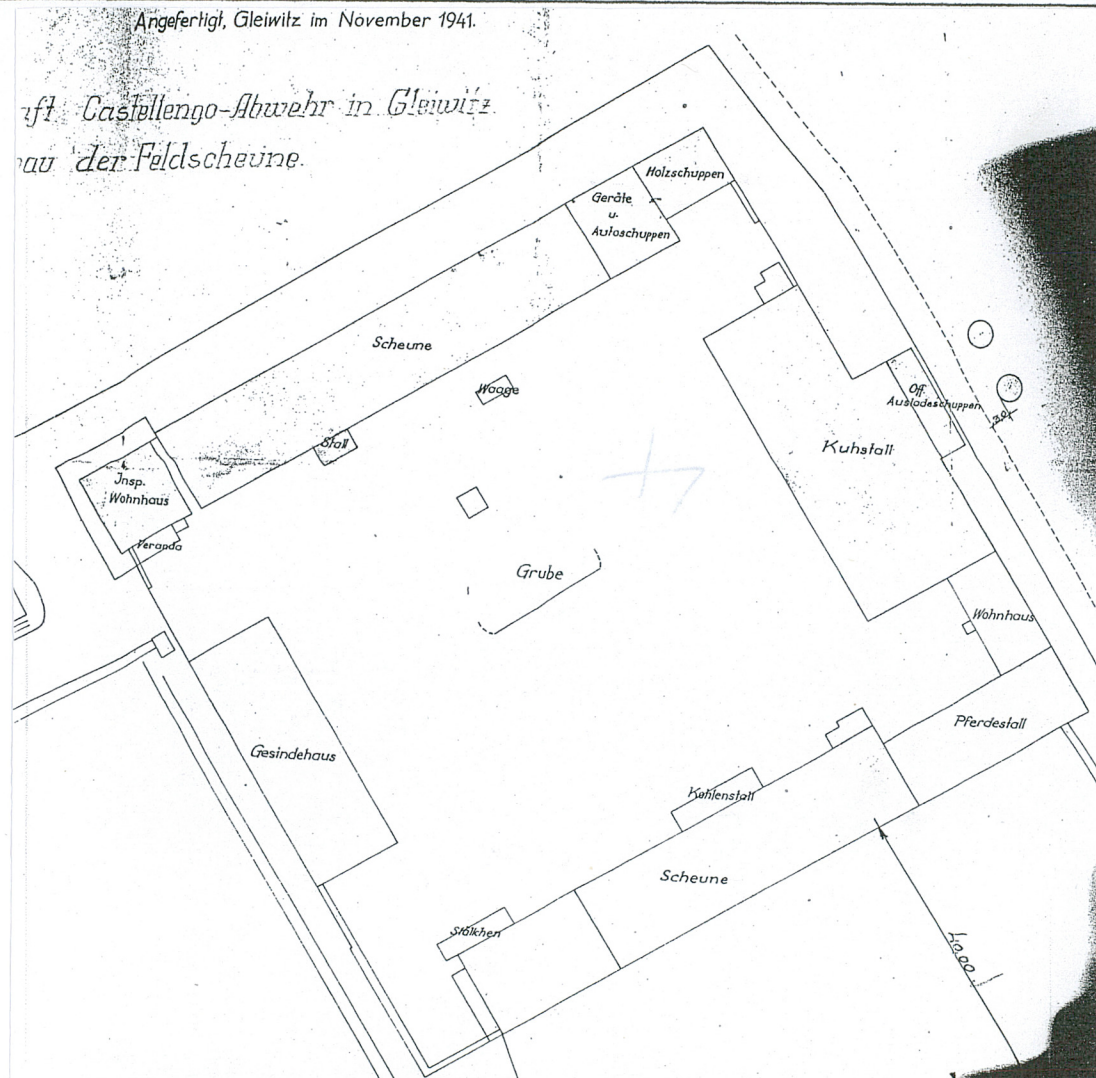


Archiwalna dokumentacja. Projekt budowy trafo z 1931 r.
[w:] Archiwum Miejskie w Zabrze; nr 3571.



Archiwalna dokumentacja. Lageplan z 1936 r.
[w:] Archiwum Miejskie w Zabrze; nr 3571.

<p>1. Miejsowość ZABRZE-MIKULCZYCE PGR Wesoła</p>	<p>2. Obiekt ZESPÓŁ FOLWARKU WESSOLLA – obecnie WESOŁA</p>	<p>3. Zawartość wkładki Archiwalna dokumentacja, dokumentacja fotograficzna, z lat 90-tych XX wieku, dokumentacja fotograficzna</p>
--	---	---



Archiwalna dokumentacja. Projekt budowy stodoły z 1941 r.
[w:] Archiwum Miejskie w Zabrze; nr 3571.



Zabudowania folwarku. Archiwalne fotografie z lat 90-tych XX wieku
[w:] Kistorz R., Z dawnych dziejów Mikulczyc, Katowice 1999.



Pozostałości północno-zachodniej zabudowy folwarku.



Pozostałości północnej zabudowy folwarku.



Pozostałości wschodniej zabudowy folwarku.



Pozostałości południowej zabudowy folwarku.

1. Miejscowość

ZABRZE-MIKULCZYCE
PGR Wesola

2. Obiekt

ZESPÓŁ FOLWARKU WESSOLLA – obecnie WESOŁA

3. Zawartość wkładki

Dokumentacja fotograficzna.



Oś główna założenia z zachodnią bramą wjazdową.



Fragment wschodniego ogrodzenia z pierwotnym wjazdem od wschodu.



Oś główna założenia. Widok od wschodu.



Budynek nr 1. Zarządcówka. Elewacja południowa.



Budynek nr 1. Zarządcówka. Drzwi.

1.Miejscowość
ZABRZE-MIKULCZYCE
PGR Wesola

2.Obiekt
ZESPÓŁ FOLWARKU WESSOLLA – obecnie WESOŁA

3.Zawartość wkładki
Dokumentacja fotograficzna.



Budynek nr 1. Zarządcówka. Elewacja południowa.



Budynek nr 1. Zarządcówka. Facjata.



Budynek nr 1. Zarządcówka. Elewacja zachodnia.



Budynek nr 1. Zarządcówka. Okna.



Budynek nr 1. Zarządcówka. Elewacja północna.

<p>1. Miejscowość ZABRZE-MIKULCZYCE PGR Wesola</p>	<p>2. Obiekt ZESPÓŁ FOLWARKU WESSOLLA – obecnie WESOŁA</p>	<p>3. Zawartość wkładki Dokumentacja fotograficzna.</p>
--	---	---



Budynek nr 1. Zarządcówka. Okna.



Budynek nr 2. Stodoła. Frag. Elewacji południowej.



Budynek nr 2. Stodoła. Frag. elewacji południowej.



Budynek nr 2. Stodoła. Frag. elewacji południowej.



Budynek nr 2. Stodoła. Detal.



Budynek nr 2. Stodoła. Elewacja północna.

1. Miejscowość

ZABRZE-MIKULCZYCE
PGR Wesola

2. Obiekt

ZESPÓŁ FOLWARKU WESSOLLA – obecnie WESOŁA

3. Zawartość wkładki

Dokumentacja fotograficzna.



Budynek nr 2. Stodoła. Brama.



Budynek nr 5. Obora. Elewacja zachodnia.



Budynek nr 5. Obora. Frag. elewacji zachodniej.



Budynek nr 5. Obora. Frag. elewacji zachodniej.



Budynek nr 5. Obora. Widok od północnego-zachodu.



Budynek nr 7. Obora. Widok od południa.

<p>1. <i>Miejscowość</i> ZABRZE-MIKULCZYCE PGR Wesola</p>	<p>2. <i>Obiekt</i> ZESPÓŁ FOLWARKU WESSOLLA – obecnie WESOŁA</p>	<p>3. <i>Zawartość wkładki</i> Dokumentacja fotograficzna.</p>
---	---	---



Budynek nr 5. Obora. Wnętrze.



Budynek nr 5. Obora. Wnętrze.



Budynek nr 6. Obiekt mieszkalny. Wnętrze.



Budynek nr 6. Obiekt mieszkalny. Wnętrze.



Budynki nr 6 i 7. Obiekt mieszkalny i stajnia. Wnętrze.



Budynek nr 7. Stajnia. Wnętrze.

1.Miejscowość ZABRZE-MIKULCZYCE PGR Wesoła	2.Obiekt ZESPÓŁ FOLWARKU WESSOLLA – obecnie WESOŁA	3.Zawartość wkładki Dokumentacja fotograficzna.
--	--	--



Pozostałości południowej zabudowy folwarku.



Pozostałości południowej zabudowy folwarku.



Pozostałości południowo-zachodniej zabudowy folwarku.



Budynek nr 10. Czworaki. Elewacja wschodnia.



Budynek nr 10. Czworaki. Elewacja południowa.



Budynek nr 10. Czworaki. Widok od południowego-zachodu.

1. Miejsowość	2. Obiekt	3. Zawartość wkładki
ZABRZE-MIKULCZYCE PGR Wesola	ZESPÓŁ FOLWARKU WESSOLLA – obecnie WESOŁA	Dokumentacja fotograficzna.



Budynek nr 10. Czworaki.
Frag. elewacji zachodniej.



Budynek nr 10. Czworaki.
Frag. elewacji zachodniej.



Budynek nr 10. Czworaki.
Frag. elewacji zachodniej.



Budynek nr 10. Czworaki. Wnętrze.



Budynek nr 12. Pozostałości budynku mieszkalnego.