

OŚRODEK DOKUMENTACJI
ZABYTEKÓW w WARSZAWIE

KARTA EWIDENCYJNA ZABYTEKÓW
ARCHITEKTURY I BUDOWNICTWA

A B C D E F G H I J K L Ł M N O P R S T U V W X Y Z

Nr

6420

ŚLĄSKIE

1. Obiekt

58113 KUŹNIA

(nr 3 na planie sytuacyjnym)

2. Czas powstania

koniec XVIII wieku

3. Miejscowość

ZABRZE -
MIKULCZYCE

4. Adres

Zabrze - Mikulczyce
ul. Kosynierów 19

nr hipoteczny KW

5. Przynależność administracyjna

województwo katowickie
gmina miasto Zabrze
pow. miejski

6. Poprzednie nazwy miejscowości

Mikulczyce, Miculczici,
Mikultzitze
Mikultschütz do 1945 roku

7. Przynależność administracyjna
przed 1 VI 1975

województwo katowickie
powiat miasto Zabrze

8. Właściciel i jego adres

Agencja Własności Rolnej
Skarbu Państwa
Oddział Terenowy w Opolu
ul. 1 Maja 6, 45-088 Opole

9. Użytkownik i jego adres



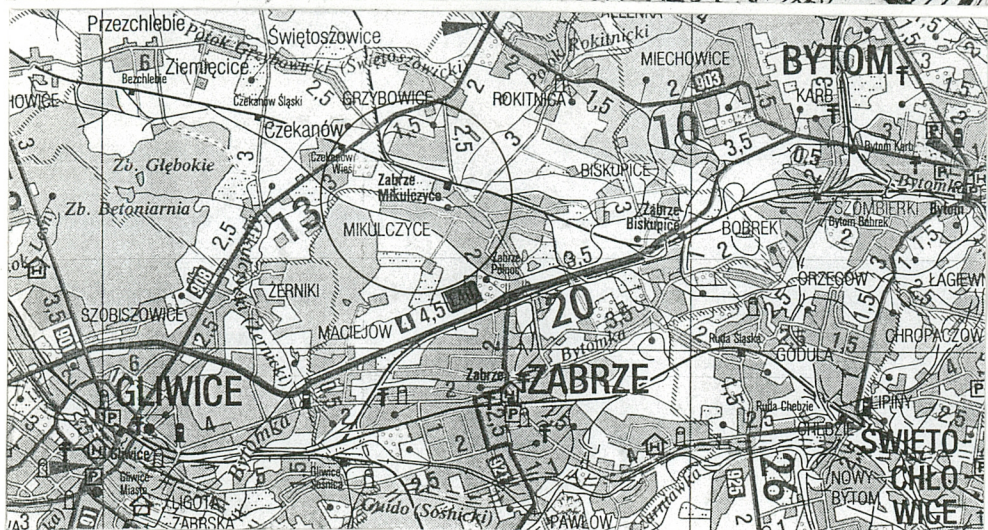
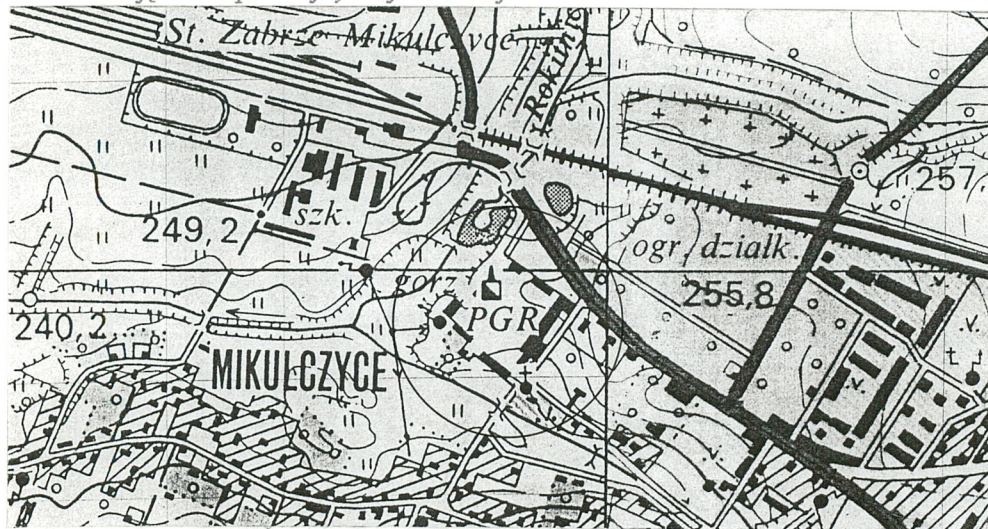
10. Rejestr zabytków

Nr A/1214/75

data 31.07.1975

30.09.2015

11. Zdjęcie rzut przekrój sytuacja orientacja



orientacja skala 1:150000



Elewacja północno-wschodnia (frontowa).

12. Autorzy, historia obiektu, określenie stylu

Mikulczyce to jedna z najstarszych dzielnic Zabrza. Najwcześniejsza wzmianka dotycząca osady rycerskiej Mikulczyc pochodzi z 1311 roku. Dokument wymienia ówczesnego właściciela - rycerza Dobiesława z Mikulczyc. W 1532 roku wieś stała się własnością dwóch ziemian: Daniela Ziemnickiego (większa część) i Wacława Mokrskiego (mniejsza część). Późniejszymi właścicielami byli: Wołczyński, Fragstein, Golkowski, Doleczek. Około 1780 roku kolejnym właścicielem Mikulczyc został ziemianin Raczek, a potem Dunin. Od 1837 roku Mikulczyce wraz z folwarkiem Neuhoft i Wesoła stały się własnością jednego z największych górnośląskich potentatów ziemskich - hrabiego Henckel von Doernersmarck. Po drugiej wojnie światowej majątek został przekształcony w PGR, w którym w 1951 roku funkcjonowała gorzelnia, dwa Zakłady przemysłu Terenowego oraz Zakład Przetwórstwa Rybnego. PGR funkcjonował do 1990 roku. Od roku 1991 dawny zespół dworski przeszedł pod zarząd Państwowego Przedsiębiorstwa Rolnego „Agropol” z siedzibą w Czekanowie, a w roku 1993 stał się własnością Agencji Własności Rolnej Skarbu Państwa w Opolu. Obecnie dzierżawcą pałacu jest [REDAKTOWANE] (od 1 października 1995 roku).

Budynek kuźni został wybudowany pod koniec XVIII wieku. Stanowi jeden z elementów tworzących zespół folwarczny w Zabrze-Mikulczycach. **Budynek nie przedstawia wyraźnych cech stylowych.** Brak również danych na temat autorów projektów i budowniczych. Pierwotnie budynek spełniał funkcję kuźni; obecnie jego przeznaczenie nie uległo zmianie.

13. Opis (sytuacja, materiał i konstrukcja, rzut, bryła, elewacje. Wnętrze wyposażenie instalacje)

- **Sytuacja** - kuźnia usytuowana jest w południowo-zachodniej części zespołu folwarcznego. Od strony południowo-wschodniej graniczy z budynkiem gospodarczym - jałownikiem (oznaczonym na planie sytuacyjnym numerem 4). Od południowego zachodu sąsiaduje z pałacem (oznaczonym na planie sytuacyjnym numerem 1). Pierwotnie kuźnia od tej strony graniczyła z czworakiem, wyburzonym na początku lat osiemdziesiątych XX wieku. Stronę południowo-zachodnią zajmują tereny zielone z potokiem Rokitnickim; natomiast północno-wschodnią obszerny prostokątny dziedziniec, wokół którego rozmieszczone są pozostałe zabudowania gospodarcze folwarku.
- **Konstrukcja** - budynek murowany z kamienia łamanego i częściowo z cegły pełnej (obramienia okienne, odcinkowe nadproże nad drzwiami oraz pionowe opaski w czterech narożach budynku).
- **Strop** między parterem i poddaszem - drewniany.
- **Więźba dachowa** - drewniana w układzie krokwiowym z jętką.
- **Dach** - dwuspadowy, kryty dachówką ceramiczną i karpówką. Połacie dachu wysunięte poza lico muru - na elewacjach bocznych po 70 cm, a w elewacji frontowej 170 cm - tworzą głęboki podcień. Dach w tej części wsparty na przedłużonych elementach konstrukcyjnych więźby, ukształtowanych w ciekawy zewnętrzny układ belkowania.
- **Posadzka we wnętrzu** - wylewka betonowa.
- **Otwory okienne** - prostokątne, zamknięte łukiem odcinkowym. Okna drewniane, dwudzielne, czteropodziałowe z poziomymi szczeblinami.
- **Otwór drzwiowy** - prostokątny, zwieńczony łukiem odcinkowym. Drzwi dwuskrzydłowe, o konstrukcji ramowo-płycinowej, wewnętrzna strona opierzona pionowymi deskami. Drzwi wyposażone w oryginalne okucia kowalskie (zawiasy i zamek).
- **Bryła** - budynek jednokondygnacyjny, z nie użytkowym poddaszem, kryty dwuspadowym dachem.
- **Rzut** - budynek zbudowany na rzucie kwadratu o wymiarach zewnętrznych 7 x 7 m., jednotraktowy.
- **Elewacja południowo-wschodnia** - jednoosiowa - oś wyznacza prostokątny otwór okienny zlokalizowany w połowie szerokości budynku. Elewacja kamienna, z ceglanyimi opaskami wokół okna i w narożach.
- **Elewacja północno-zachodnia** - analogiczna.
- **Elewacja południowo-zachodnia** - kamienna ściana szczytowa zakończona ceglanyim kominem, w narożach opaski z cegły.

14. <i>Kubatura</i>	15. <i>Powierzchnia użytkowa</i>	16. <i>Przeznaczenie pierwotne</i>	17. <i>Użytkowanie obecne</i>
230 m. ³	33,6 m ²	kuźnia	kuźnia
18. <i>Prace budowlane i konserwatorskie, ich przebieg i dokumentacja</i>		19. <i>Stan zachowania (fundamenty, ściany zewnętrzne, ściany wewnętrzne, sklepienia, stropy, konstrukcje dachowe, pokrycie dachu, wyposażenie i instalacje)</i>	
W budynku kuźni przeprowadzano bieżące remonty zachowawcze, brak remontu kapitalnego.		<ul style="list-style-type: none"> • Ściany zewnętrzne kuźni zachowane w stanie dobrym • Drobne ubytki w pokryciu dachowym • Stolarka okienna uszkodzona - zużyte elementy drewniane, bark niektórych szyb • Zniszczone drzwi zewnętrzne • Uszkodzenia elementów belkowania szczytu w elewacji frontowej 	
		20. <i>Najpilniejsze postulaty konserwatorskie</i>	
		<p>Budynek wymaga przede wszystkim remontu elewacji:</p> <ul style="list-style-type: none"> • naprawy stolarki okiennej i drzwiowej • uzupełnienia ubytków pokrycia dachowego • zamontowania rynien i rur spustowych • naprawy uszkodzonych elementów belkowania szczytu oraz odtworzenia jego brakujących części (np. pionowej belki wystającej ponad kalenicę dachu) <p>Konieczne jest również pilne uporządkowanie terenu wokół budynku.</p>	

21. Akta archiwalne (rodzaj akt, numery i miejsce przechowywania)

- Inwentarz zespołu akt: The Henckel von Donnersmarck - Beuthen - estates limited
Henckel von Donnersmarck - Bytom Spółka z o.o. 1775-1945 - *Archiwum Państwowe
w Katowicach (numer inwentarzowy 709/III)*

22. Bibliografia

- Słownik Geograficzny Królestwa Polskiego i innych krajów słowiańskich. Pod red. B.Chlebowskiego, Warszawa 1985, t. VI, s. 410
- Dietz D'Anna Leon, Miasto Zabrze, jego rozwój i przeobrażenia przestrzenne. Kronika Miasta Zabrze, 1973
- Katalog parków województwa katowickiego. Urząd Wojewódzki w Katowicach - Wydział Kultury i Sztuki, Katowice 1978
- J.G.Kuie, Alphabet.-statist.-topograph. Uebersicht der Dörfer..., Wrocław 1845
- H.Rechowicz, Zarys rozwoju miasta Zabrze, Śląski Instytut Naukowy w Katowicach, Katowice 1967
- Zimmerman, Beiträge zur Beschreibung von Schlesien. Brzeg 1788, t. II, s. 236

23. Źródła ikonograficzne i fotografia (rodzaj, miejsce przechowywania, sygnatury)

- Stare zdjęcia fotograficzne z lat trzydziestych XX wieku - *Archiwum Państwowej Służby Ochrony Zabytków w Katowicach (numery inwentarzowe 8877, 8900)*

24. Uwagi różne

25. Opracował

tekst	mgr inż. arch. Celina Maryńczuk	sierpień-wrzesień 1996 roku
plany, rysunki	mgr inż. arch. Celina Maryńczuk	sierpień 1996 roku
zdjęcia, fotografie	mgr Urszula Pawłowska	sierpień-wrzesień 1996 roku
miejsca przechowywania negatywów	Archiwum Wojewódzkiego Konserwatora Zabytków w Katowicach	

Karta po wypełnieniu podlega ochronie na podstawie przepisu prawa autorskiego.

26. Adnotacje o inspekcjach, informacje o zmianach (daty, imiona i nazwiska wypełniających)

27. Załączniki

WKŁADKA DO KARTY EWIDENCYJNEJ ZABYTKÓW ARCHITEKTURY I BUDOWNICTWA

ZAŁĄCZNIK NR 1

1. *Miejscowość*

ZABRZE - MIKULCZYCE

2. *Obiekt*

K U Ź N I A

3. *Zawartość wkładki*

Ciąg dalszy punktu 13 - opis obiektu

- **Elewacja północno-wschodnia (frontowa)** - jednoosiowa, oś wyznacza otwór drzwiowy oraz małe okrągłe okno w poddaszu. Elewacja kamienna, otwór drzwiowy zwieńczony łukowym ceglany nadprożem, okno otoczone opaską z cegły, ułożonej promieniście. W części szczytowej - belkowanie wspierające dach. Elementy belkowania i zakończenia krokwi profilowane.
- **Wnętrze** - jednoprzestrzenne.
- **Wyposażenie** - nadal użytkowany oryginalny ceglany piec kowalski (obecnie elektryczny).
- **Instalacje** - elektryczna.

Kartę założyła mgr inż. arch. Celina Maryńczuk

1. Miejscowość

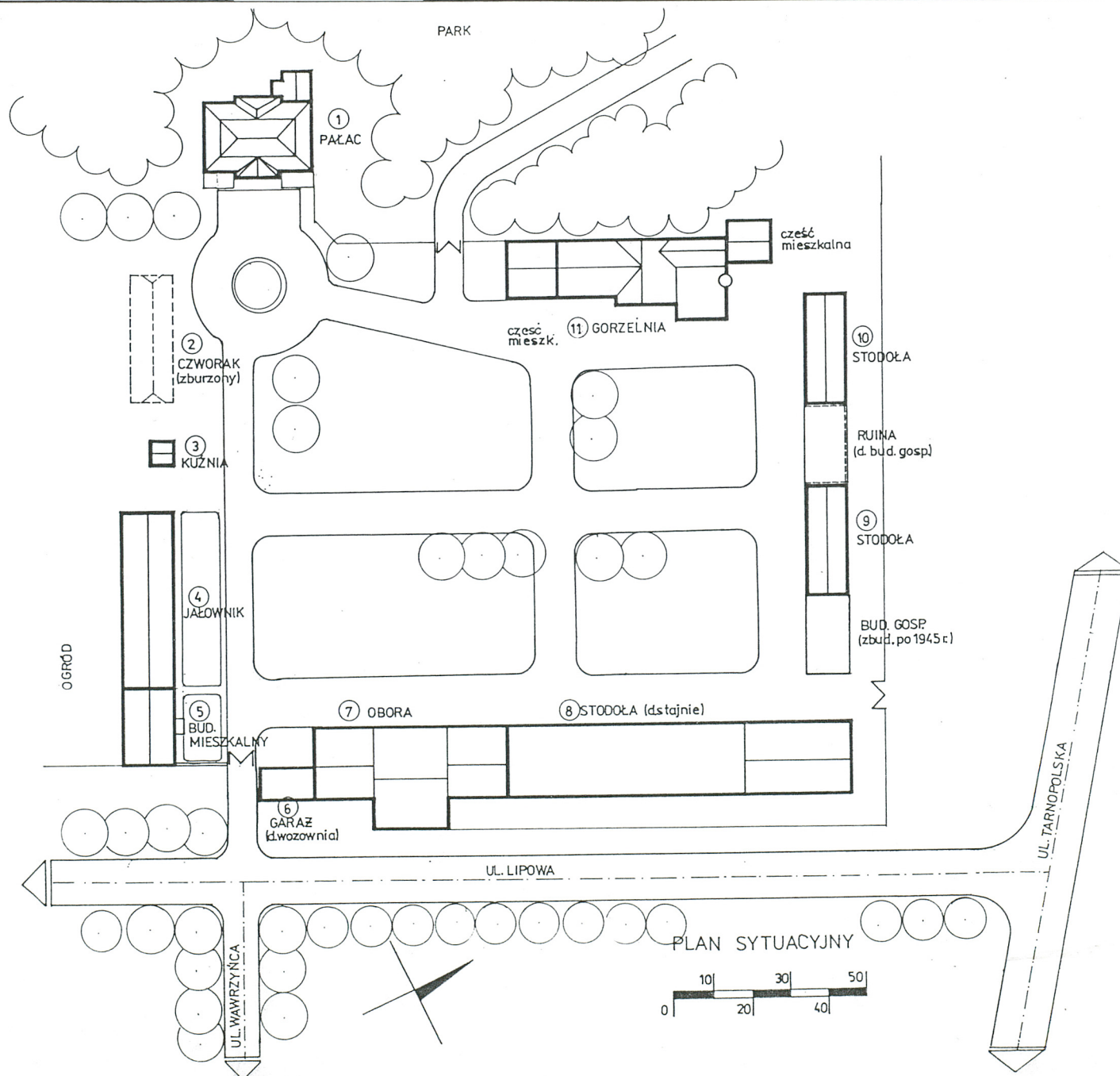
Zabrze - Mikulczyce

2. Obiekt (nazwa jak w karcie)

Kuźnia

3. Zawartość wkładki (nazwa obiektu lub materiału uzupełniającego)

Plan sytuacyjny



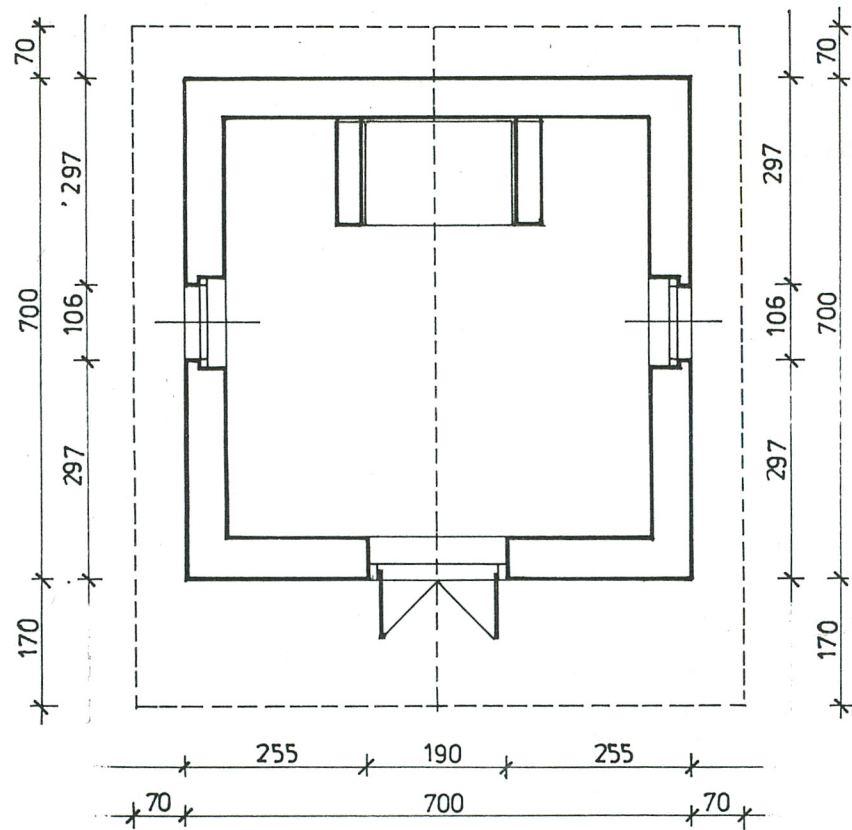
mgr inż. arch. Celina Maryńczuk

październik 1996 r.

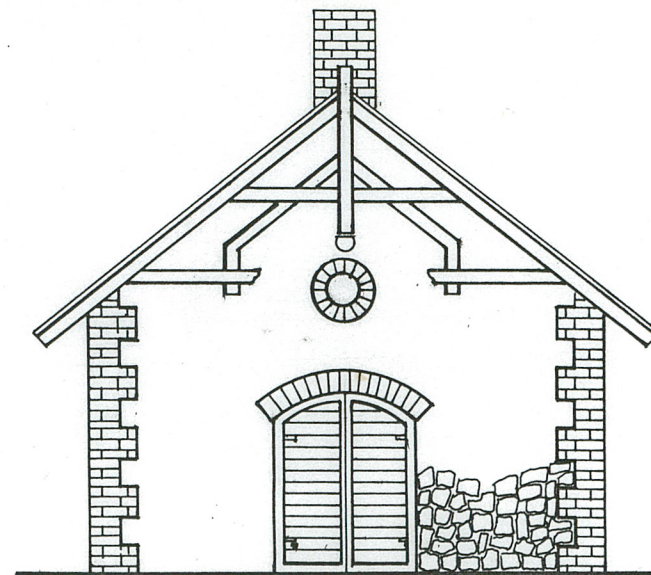
Wkładkę założył:
(imię, nazwisko, data)

Miejsce przechowywania negatywów:

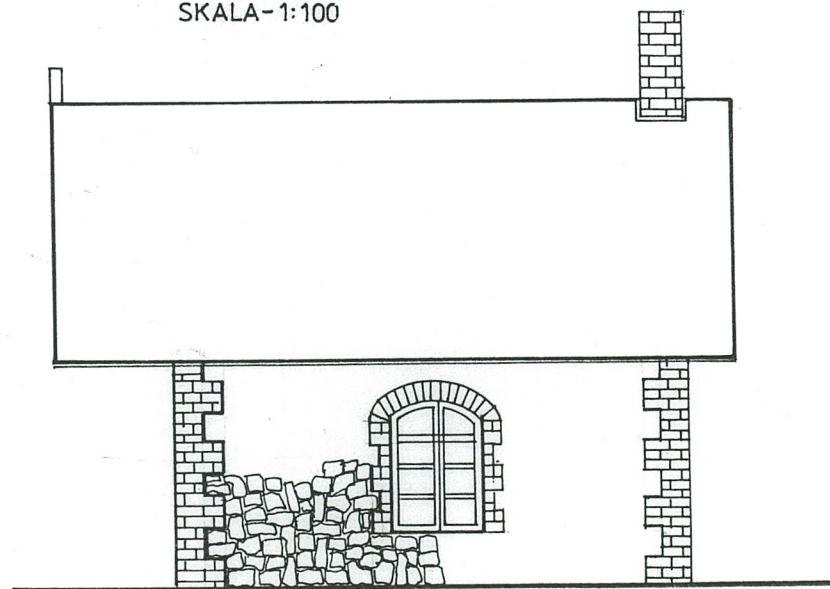
Archiwum PSOZ w Katowicach



RZUT PARTERU
SKALA ~ 1:100



ELEWACJA FRONTOWA / PÓŁNOCNO-WŚCHODNIA /
SKALA ~ 1:100



ELEWACJA BOCZNA / PÓŁNOCNO-ZACHODNIA /
SKALA ~ 1:100

1. Miejscowość

Zabrze - Mikulczyce

2. Obiekt (nazwa jak w karcie)

Kuźnia

3. Zawartość wkładki (nazwa obiektu lub materiału uzupełniającego)

dokumentacja fotograficzna



Drzwi zewnętrzne w elewacji frontowej



Okno w elewacji północno-zachodniej.



Fragment belkowania szczytu
(profilowana belka wspornikowa).

mgr inż.arch. Celina Maryńczuk - październik 1996 r.

Wkładkę założył:

(imię, nazwisko, data)

Miejsce przechowywania negatywów:

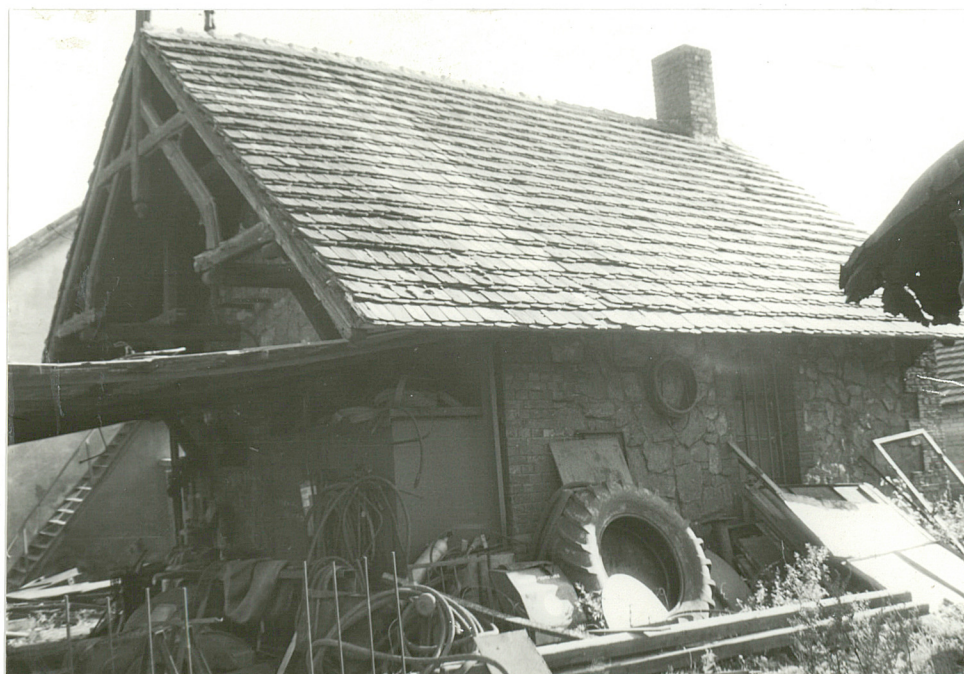
Archiw. PSOZ w Katowicach



Elewacja południowo- wschodnia.



Belkowanie szczytu w elewacji frontowej



Elewacja północno-zachodnia.



Elewacja południowo-zachodnia