

OŚRODEK DOKUMENTACJI  
ZABYTEKÓW w WARSZAWIE

KARTA EWIDENCYJNA ZABYTEKÓW  
ARCHITEKTURY I BUDOWNICTWA

A B C D E F G H I J K L Ł M N O P R S T U V W X Y Z

Nr

6719

ŚLĄSKIE

1. Obiekt

581/2 DAWNY CZWORAK  
Z BUDYNKIEM GOSPODARCZYM

OBECNIE BUDYNEK MIESZKALNY  
(JAŁOWNIKIEM)

2. Czas powstania

XIX/XX wiek

3. Miejscowość

ZABRZE -  
MIKULCZYCE

4. Adres

Zabrze - Mikulczyce  
ul. Kosynierów 19

nr hipoteczny

5. Przynależność administracyjna

województwo katowickie  
gmina miasto Zabrze

6. Poprzednie nazwy miejscowości

Mikulczyce, Miculczici,  
Mikultzitze  
Mikultschütz do 1945 roku

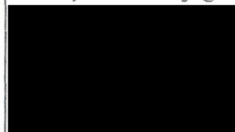
7. Przynależność administracyjna  
przed 1 VI 1975

województwo katowickie  
powiat miasto Zabrze

8. Właściciel i jego adres

Agencja Własności Rolnej  
Skarbu Państwa  
Oddział Terenowy w Opolu  
ul. 1 Maja 6, 45-088 Opole

9. Użytkownik i jego adres



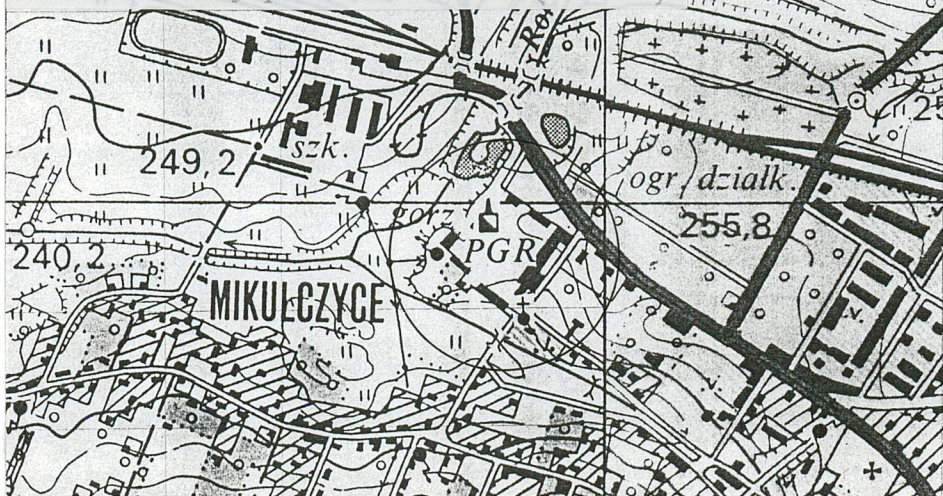
10. Rejestr zabytków

Nr  
data

11. Zdjęcie rzut przekrój sytuacja orientacja



Czworak. Elewacja północno-wschodnia (frontowa).





12. *Autorzy, historia obiektu, określenie stylu*

Prawdopodobnie budynek czworaka wraz z budynkiem gospodarczym powstał na przełomie XIX i XX wieku. Stanowił on jeden z elementów wchodzących w skład zespołu dworskiego w Mikulczycach. **W obecnej chwili budynek nie przedstawia wyraźnych cech stylowych.**

Mikulczyce to jedna z najstarszych dzielnic Zabrza. Najwcześniejsza wzmianka dotycząca osady rycerskiej Mikulczyc pochodzi z 1311 roku. Dokument wymienia ówczesnego właściciela - rycerza Dobiesława z Mikulczyc. W 1532 roku wieś staje się własnością dwóch ziemian: Daniela Ziemieckiego i Wacława Mokrskiego. Późniejszymi właścicielami byli: Wołczyński, Fragstein, Golkowski, Doleczek. Około 1780 roku kolejnym właścicielem Mikulczyc został ziemianin Raczek, a potem Dunin. Od 1837 roku Mikulczyce wraz z folwarkiem Neuhoft i Wesołą stały się własnością jednego z największych górnośląskich potentatów ziemskich - hrabiego Henckel von Doennersmarck. Po drugiej wojnie światowej majątek został przekształcony w PGR, w którym w 1951 roku funkcjonowała gorzelnia, dwa Zakłady przemysłu Terenowego oraz Zakład Przetwórstwa Rybnego. Wówczas to pałac został zaadaptowany na siedzibę dyrekcji PGR oraz mieszkania dla pracowników. PGR funkcjonował do 1990 roku. Od roku 1991 dawny zespół dworski przeszedł pod zarząd Państwowego Przedsiębiorstwa Rolnego „Agropol” z siedzibą w Czekanowie, a w roku 1993 stał się własnością Agencji Własności Rolnej Skarbu Państwa w Opolu. Obecnie dzierżawcą pałacu jest [REDAKTOWANE] (od 1 października 1995 roku).

13. *Opis (sytuacja, materiał i konstrukcja, rzut, bryła, elewacje. Wnętrze wyposażenie instalacje)*

Budynek usytuowany w południowo-wschodniej części dawnego zespołu dworskiego. Od północy graniczy z dziedzińcem wraz z pozostałymi zabudowaniami folwarku (stajnie, obory), od wschodu z ulicą Lipową, od południa z potokiem Rokitnickim, a od zachodu z budynkiem kuźni.

**Materiał, konstrukcja, technika** - budynek murowany z cegły, tynkowany.

**Sklepienia** - kolebka w piwnicy budynku czworaka, sklepienia odcinkowe typu „Kleina” (lupa pruska).

**Stropy** - drewniane (czworak).

**Więźba dachowa** - jętkowo-stolcowa.

**Pokrycie dachu** - dachówka karpiówka w układzie „koronki”.

**Posadzki, podłogi** - podłogi „białe” (czworak), wylewka betonowa (jałownik).

**Schody** - schody drewniane jednobiegowe z drewnianą barierą; murowane jednobiegowe (piwnica czworaka); schody zewnętrzne stalowe, jednobiegowe z poręczą (budynek jałownika).

**Stolarka drzwiowa** - o konstrukcji ramowo-płycinowej, dwuskrzydłowe z nadświetlem zamkniętym łukiem odcinkowym; schody jednobiegowe o podobnej konstrukcji (czworak).

Okna - o konstrukcji krosnowej, jednodelne z nadświetleniem zamkniętym łukiem odcinkowym, ze szczebliną krzyżową oraz poziomą; ponadto okna o konstrukcji skrzynkowej, dwudzielne, czteropodziałowe z nadświetleniem zamkniętym łukiem odcinkowym; dwudzielne, czteropodziałowe z nadświetleniem zamkniętym odcinkowo ze szczebliną poziomą (czworak).

**Rzut** - budynek oparty na rzucie wydłużonego prostokąta z dwoma wyodrębnionymi integralnymi częściami: budynkiem mieszkalnym (czworakiem) oraz budynkiem gospodarczym (jałownikiem). Czworak - złożony z dwóch dwutraktowych segmentów z dwoma odrębnymi wejściami i ciągami komunikacyjnymi w postaci drewnianych, jednobiegowych schodów z barierą. Jałownik - złożony z dwóch jednoprzestrzennych sklepionych pomieszczeń. W części środkowej pomieszczenie w typie hali, sklepienie wsparte na osiemnastu żeliwnych słupach.

**Bryła** - monumentalna, z wyraźnym zaakcentowaniem części budynku o funkcji mieszkalnej i gospodarczej. Od północnego wschodu do budynku czworaka przylega niewielki taras, a od północnego zachodu do budynku jałownika niewielka parterowa dobudówka. Budynek mieszkalny dwukondygnacyjny, częściowo podpiwniczony, kryty dwuspadowym dachem o symetrycznych połaciach. Taras przekryty dachem jednospadowym. Budynek gospodarczy jednokondygnacyjny, przekryty dwuspadowym dachem.

<p>14. Kubatura</p> <p>2034 m.<sup>3</sup></p>	<p>15. Powierzchnia użytkowa</p> <p>380,8 m<sup>2</sup></p>	<p>16. Przeznaczenie pierwotne</p> <p>mieszkalne</p>	<p>17. Użytkowanie obecne</p> <p>mieszkalne</p>
<p>18. Prace budowlane i konserwatorskie, ich przebieg i dokumentacja</p> <p>Na przestrzeni ostatnich lat drobne prace remontowe związane z wykonaniem instalacji wodno-kanalizacyjnej w poszczególnych mieszkaniach. W 1991 roku wykonano remont elewacji budynku mieszkalnego oraz pokrycia dachowego. W latach 1994-1996 przeprowadzono remont generalny w budynku gospodarczym</p>		<p>19. Stan zachowania (fundamenty, ściany zewnętrzne, ściany wewnętrzne, sklepienia, stropy, konstrukcje dachowe, pokrycie dachu, wyposażenie i instalacje)</p> <p>W chwili obecnej budynek znajduje się w dobrym stanie zachowania: Widoczne niewielkie ślady zawilgocenia w partii przyziemia.</p> <p>20. Najpilniejsze postulaty konserwatorskie</p> <p>Przeprowadzenie prac remontowych w budynku mieszkalnym:</p> <ul style="list-style-type: none"> <li>• wykonanie izolacji i osuszenie budynku</li> <li>• przywrócenie pierwotnego charakteru elewacji południowo-zachodniej (wtórne przekształcenia w obrębie otworów okiennych siódmej osi pierwszej kondygnacji)</li> <li>• odtworzenie pierwotnej stolarki okiennej</li> </ul>	



21. *Akta archiwalne (rodzaj akt, numery i miejsce przechowywania)*

- Inwentarz zespołu akt: The Henckel von Donnersmarck - Beuthen - estates limited  
Henckel von Donnersmarck - Bytom Spółka z o.o. 1775-1945 - *Archiwum Państwowe  
w Katowicach (numer inwentarzowy 709/III)*

22. *Bibliografia*

- Słownik Geograficzny Królestwa Polskiego i innych krajów słowiańskich. Pod red. B.Chlebowskiego, Warszawa 1985, t. VI, s. 410
- Dietz D'Anna Leon, Miasto Zabrze, jego rozwój i przeobrażenia przestrzenne. Kronika Miasta Zabrze, 1973
- Katalog parków województwa katowickiego. Urząd Wojewódzki w Katowicach - Wydział Kultury i Sztuki, Katowice 1978
- J.G.Kuie, Alphabet.-statist.-topograph. Uebersicht der Dörfer..., Wrocław 1845
- H.Rechowicz, Zarys rozwoju miasta Zabrze, Śląski Instytut Naukowy w Katowicach, Katowice 1967
- Zimmerman, Beiträge zur Beschreibung von Schlesien. Brzeg 1788, t. II, s. 236

23. *Źródła ikonograficzne i fotografia (rodzaj, miejsce przechowywania, sygnatury)*

- Stare zdjęcia fotograficzne z lat trzydziestych XX wieku - *Archiwum Państwowej Służby Ochrony Zabytków w Katowicach (numery inwentarowe 8877, 8900)*

24. *Uwagi różne*

Przeprowadzenie natychmiastowego remontu więźby dachowej

25. *Opracował*

tekst	mgr Urszula Pawłowska	sierpień-wrzesień 1996 roku
plany, rysunki	mgr inż. arch. Celina Maryńczuk	sierpień 1996 roku
zdjęcia, fotografie	mgr Urszula Pawłowska	sierpień-wrzesień 1996 roku
miejsca przechowywania negatywów	Archiwum Wojewódzkiego Konserwatora Zabytków w Katowicach	

Karta po wypełnieniu podlega ochronie na podstawie przepisu prawa autorskiego.

26. *Adnotacje o inspekcjach, informacje o zmianach (daty, imiona i nazwiska wypełniających)*

27. *Załączniki*



**WKŁADKA DO KARTY EWIDENCYJNEJ ZABYTKÓW ARCHITEKTURY I BUDOWNICTWA**
**ZALĄCZNIK NR 1**

1. <i>Miejscowość</i> <b>ZABRZE - MIKULCZYCE</b>	2. <i>Obiekt</i> <b>BUDYNEK MIESZKALNY (CZWORAK) Z BUDYNKIEM GOSPODARCZYM (JAŁOWNIKIEM)</b>	3. <i>Zawartość wkładki</i> Ciąg dalszy punktu 13 - opis obiektu
---	--	---

**Elewacja północno-wschodnia (frontowa) - budynek mieszkalny:** ośmioosiowa; w osiach pierwszej i ósmej okna jednokształtne, w pozostałych osiach dwukształtne. W osiach czwartej i piątej dwie pary dwuskrzydłowych drzwi z nadświetlami. Elewacja dodatkowo rozczłonkowana partią cokołu oraz gzymsiem wieńczącym; **budynek gospodarczy:** dziewiętnastoosiowy - osie wyznaczone przez otwory okienne zamknięte łukiem odcinkowym oraz otwory drzwiowe w osiach: drugiej, piątej, ósmej i osiemnastej. Widoczne liczne przekształcenia w obrębie otworów okiennych i drzwiowych (zamurowania), zakłócające rytm osi elewacji.

**Elewacja południowo-wschodnia - szczytowa w budynku mieszkalnym** - pierwotnie dwuosiowa z dwoma zewnętrznymi przewodami kominowymi po bokach. Obecnie trójosiowa; w pierwszej i drugiej osi dwukształtne okna w pierwszej i drugiej kondygnacji oraz w partii szczytu. W trzeciej osi pierwszej kondygnacji okna jednokształtne. W partii cokołu dwie pary jednoskrzydłowych drzwi (lekkie przesunięcie w stosunku do pierwszej i drugiej osi elewacji). Pozostałe podziały elewacji analogiczne do elewacji frontowej.

**Elewacja południowo-zachodnia - budynek mieszkalny:** siedmioosiowa, wyznaczona dwukształtnymi oknami zamkniętymi łukiem odcinkowym (wstępne przekształcenie w obrębie otworów okiennych w siódmej osi pierwszej kondygnacji). Elewacja rozczłonkowana partią cokołu i gzymsiem wieńczącym; **budynek gospodarczy:** osiemnastoosiowa, wyznaczona otworami okiennymi zamkniętymi łukiem odcinkowym (okna stalowe, pojedyncze). Wstępne przeobrażenia w obrębie drugiej, trzeciej i czwartej osi elewacji.

**Elewacja północno-zachodnia** - dwuosiowa. W pierwszej osi drugiej kondygnacji - schody stalowe, jednobiegowe z poręczą.

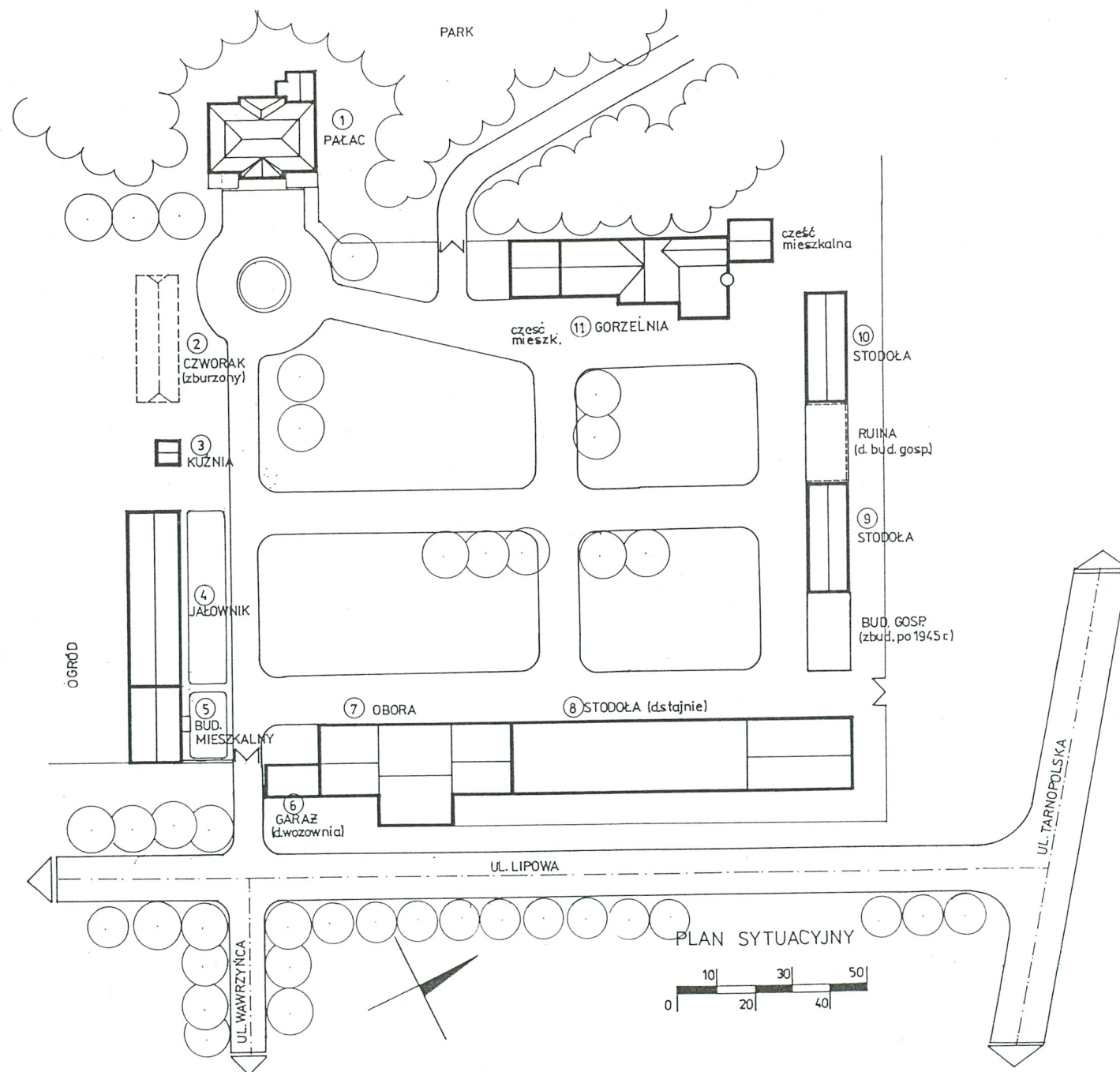
**Wnętrze - czworak:** z częściowo zachowanym układem przestrzennym (ciąg komunikacyjny). Wstępne podziały pierwszej i drugiej kondygnacji, związane z przekształceniami w obrębie poszczególnych mieszkań, zacierają pierwotny układ (pokój z dwiema komórkami).

**Wyposażenie** - nie zachowane.

**Instalacje** - wodno-kanalizacyjna, elektryczna oraz ogrzewanie etażowe.

Kartę założyła mgr Urszula Pawłowska







1. Miejscowość

Zabrze - Mikulczyce

2. Obiekt (nazwa jak w karcie)

Czworak.

3. Zawartość wkładki (nazwa obiektu lub materiału uzupełniającego)

dokumentacja fotograficzna



Czworak. Elewacja południowa-wschodnia (szczytowa).



Czworak. Elewacja południowo-zachodnia.

Wkładkę założył: mgr Urszula Pawłowska, wrzesień 1996r

(imię, nazwisko, data)

Miejsce przechowywania negatywów: Archiw. PSOZ w Katowicach





Czworak wraz z budynkiem gospodarczym (jałownik)  
Elewacja północno-wschodnia.



Czworak wraz z budynkiem gospodarczym (jałownik).  
Elewacja południowo-zachodnia.



Budynek gospodarczy (jałownik)  
Elewacja północno-zachodnia.



1. Miejscowość

Zabrze - Mikulczyce

2. Obiekt (nazwa jak w karcie)

Czworak.

3. Zawartość wkładki (nazwa obiektu lub materiału uzupełniającego)

dokumentacja fotograficzna



Czworak. Elewacja północno-wschodnia (frontowa). Okno.



Okno.



Czworak Elewacja północno-wschodnia (frontowa).

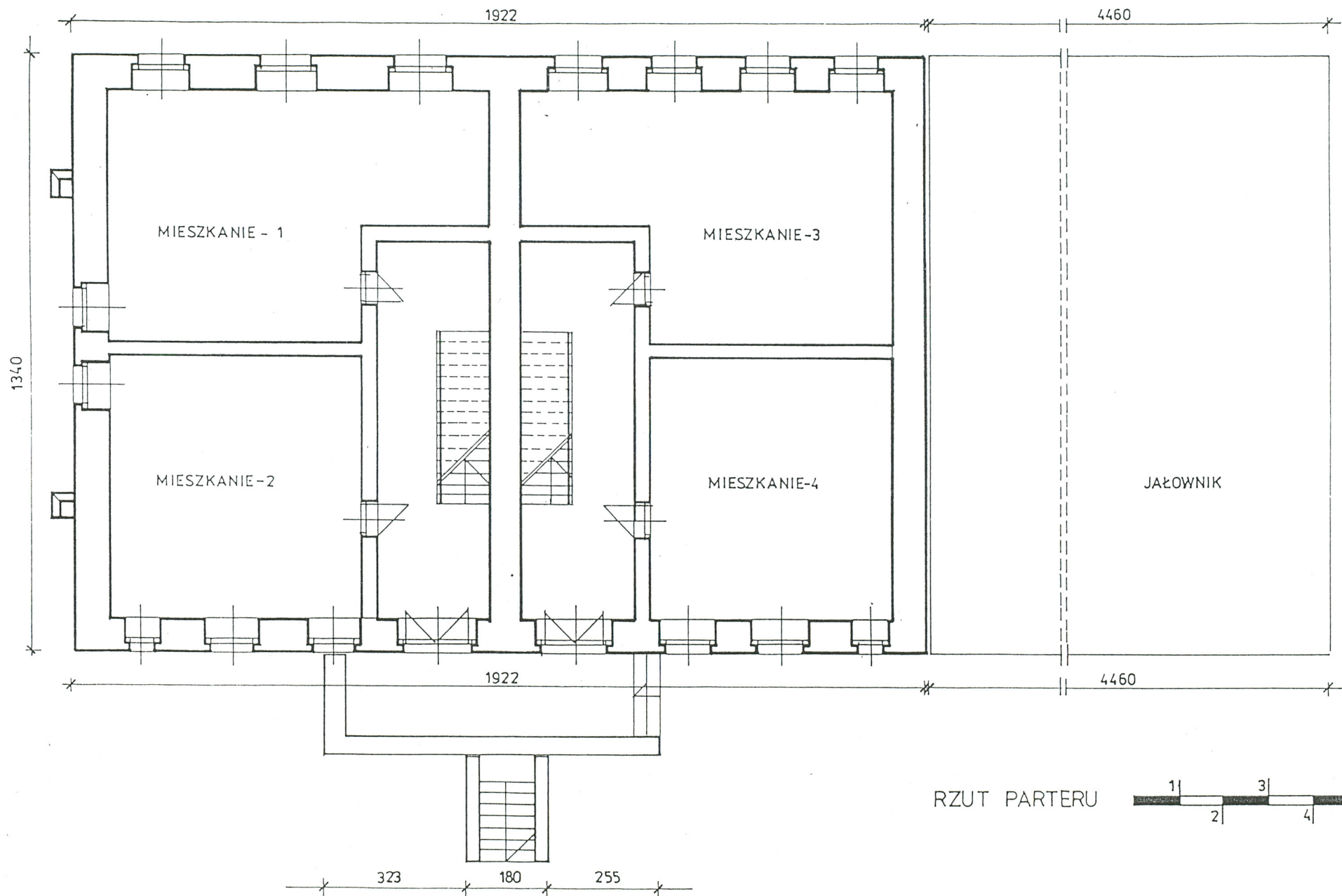
Drzwi.

Wkładkę założył: mgr Urszula Pawłowska, wrzesień 1996 r.

(imie, nazwisko, data)

Miejsce przechowywania negatywów: Archiw. PSOZ w Katowicach





RZUT PARTERU