

KARTA EWIDENCYJNA ZABYTKÓW
ARCHITEKTURY I BUDOWNICTWA

A B C D E F G H I J K L Ł M N O P R S T U V W X Y Z

6717

ŚLĄSKIE

ZESPÓŁ DWORSKI (PAKACOWO-FOLWARCZANY)

XVIII/XIX wiek

ZABRZE - MIKULCZYCE

Zabrze - Mikulczyce
ul. Kosynierów 19

5. *Przynależność administracyjna*
województwo katowickie
gmina miasto Zabrze

6. *Poprzednie nazwy miejscowości*
Mikulczyce, Miculczici,
Mikultzitze
Mikulschütz do 1945 roku

7. *Przynależność administracyjna przed 1 VI 1975.*

| | |
|-------------|---------------|
| województwo | katowickie |
| powiat | miasto Zabrze |

8. *Właściciel i jego adres*

Agencja Własności Rolnej
Skarbu Państwa
Oddział Terenowy w Opolu
ul. 1 Maja 6, 45-088 Opole

9. Użytkownik i jego adres

10. *Rejestr zabytków*

Nr **A/1214/75**

data 31.07.1975

30.09.2015

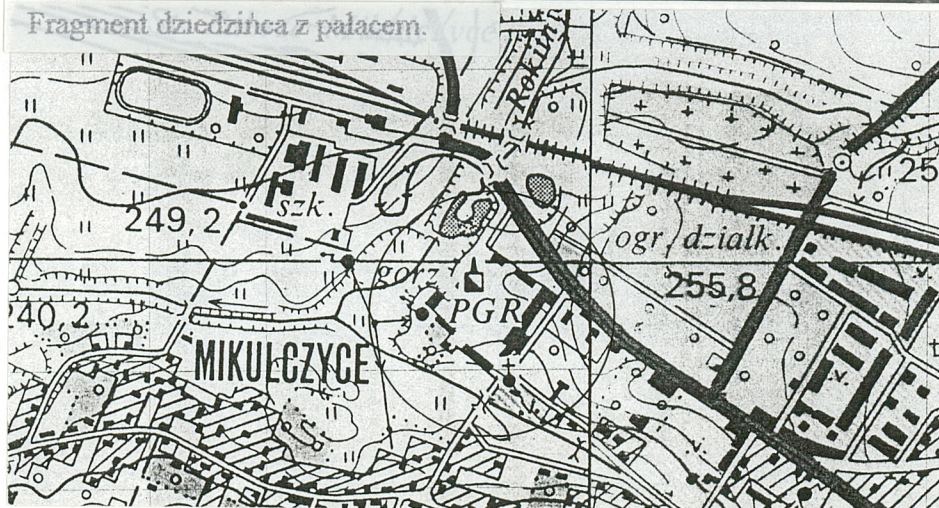
11. Zdjęcie rzut przekrój sytuacja orientacja



orientacja skala 1:150000



Fragment dziedzińca z pałacem.



12. Autorzy, historia obiektu, określenie stylu

Mikulczyce to jedna z najstarszych dzielnic Zabrze. Najwcześniejsza wzmianka dotycząca osady rycerskiej Mikulczyc pochodzi z 1311 roku. Dokument wymienia ówczesnego właściciela - rycerza Dobiesława z Mikulczyc. W 1532 roku wieś staje się własnością dwóch ziemian: Daniela Ziemnickiego (większa część) i Wacława Mokrskiego (mniejsza część). Późniejszymi właścicielami byli: Wołczyński, Fragstein, Golkowski, Doleczek. Około 1780 roku kolejnym właścicielem Mikulczyc został ziemianin Raczek, a potem Dunin. Od 1837 roku Mikulczyce wraz z folwarkiem Neuhoft i Wesoła stały się własnością jednego z największych górnośląskich potentatów ziemskich - hrabiego Henckel von Doennersmarck.

Obszar dominalny z folwarkiem wynosił 3065 mórg roli, łąk i pastwisk oraz 800 mórg lasu. Do dominium należał piec wapienny i cegielnia.

Po drugiej wojnie światowej majątek został przekształcony w PGR, w którym w 1951 roku funkcjonowała gorzelnia, dwa Zakłady Przemysłu Terenowego oraz Zakład Przetwórstwa Rybnego. Wkrótce też Mikulczyce stały się siedzibą dyrekcji PGR, funkcjonującego do 1990 r. Od roku 1991 dawny zespół dworski przeszedł pod zarząd Państwowego Przedsiębiorstwa Rolnego „Agropol” z siedzibą w Czekanowie, a w roku 1993 stał się własnością Agencji Własności Rolnej Skarbu Państwa w Opolu. Obecnie dzierżawcą pałacu jest [REDAKTURA] (od 1 października 1995 roku).

13. Opis (sytuacja, materiał i konstrukcja, rzut, bryła, elewacje. Wnętrze wyposażenie instalacje)

Zespół dworski usytuowany jest w północno-zachodniej części Zabrze-Mikulczyc. Od strony północno-wschodniej ograniczony jest ulicą Tarnopolską, od południowego wschodu ulicą Lipową. Część południowo-zachodnią zajmują tereny zielone z potokiem Rokitnickim, natomiast północno-zachodnią pozostałości dawnego parku dworskiego. Założenie parkowe obejmowało pierwotnie swoim zasięgiem większy obszar i było prawdopodobnie podzielone na dwie części: północną i południową. Ze względu na fakt, że park nie został ujęty w dawnych planach trudno dokładnie określić pierwotne granice założenia. Przypuszczalnie jego południowa część zamykała się w trójkątnym obszarze, ograniczonym ulicami: Parkową, Wawrzyńską i Lipową, zaś północna rozciągała się od ulicy Lipowej do potoku Rokitnickiego, a jego większą część zajmował omawiany zespół dworski z pałacem oraz przyległymi zabudowaniami gospodarczymi.

Pierwsze obiekty wchodzące w skład założenia powstały na przełomie XVIII i XIX wieku (pałac, kuźnia i nieistniejący już czworak), pozostałe budynki zbudowano w latach późniejszych XIX wieku.

Zespół stanowi kompozycję zwartą, czworoboczną, zamkniętą, kształtem zbliżoną do prostokąta. Wnętrze zajmuje obszerny dziedziniec z wyodrębnionymi traktami komunikacyjnymi i kwartałami zieleni. Główną oś stanowi droga prowadząca od bramy głównej do pałacu. Jest ona przedłużeniem ulicy Wawrzyńską, będącej aleją doprowadzającą do zespołu. Przed samym pałacem trakt przekształca się w rozległy okrągły plac (podjazd) z gazonem pośrodku. Pozostałe trakty założone na planie krzyża. Posadzkę urbanistyczną stanowi klepisko żwirowo-piaskowo-gliniaste. Wokół dziedzińca rozmieszczone są zabudowania gospodarcze w czterech ciągach. Wyjątek stanowi pałac, wycofany w kierunku zachodnim.

Ciąg południowo-zachodni pierwotnie złożony był z:

- czworaka (numer 2 na planie sytuacyjnym); budynku mieszkalnego dawniej służby folwarcznej, rozebranego na początku lat osiemdziesiątych XX wieku ze względu na zły stan techniczny (obiekt wpisany był, razem z pałacem i kuźnią, do rejestru zabytków);
- kuźni (numer 3 na planie sytuacyjnym) - opis szczegółowy na odrębnej karcie ewidencyjnej;
- budynku gospodarczego (jałownika) połączonego z budynkiem mieszkalnym (numery 4 i 5 na planie sytuacyjnym) - opis szczegółowy na odrębnej karcie ewidencyjnej.

Ciąg południowo-wschodni tworzą:

- zachowane fragmenty muru ogrodzeniowego z cegły, z bramą wjazdową;
- dawna wozownia, obecnie garaż (numer 6 na planie sytuacyjnym), pierwotnie parterowy budynek wzniesiony na planie prostokąta, murowany z cegły, nie tynkowany, przekryty dachem płaskim. Od strony dziedzińca do wnętrza prowadziły dwie obszerne bramy. Obecnie obiekt jest w trakcie przebudowy i remontu;
- obora (numer 7 na planie sytuacyjnym), trójczłonowy budynek wzniesiony na planie krzyża. Środkowa część wyższa, trójkondygnacyjna, skrajne części dwukondygnacyjne. Obiekt murowany z cegły, nie tynkowany, przekryty dachem dwuspadowym, krytym papą. Elewacja środkowego członu podzielona pionowymi lizenami na trzy pola oraz poziomymi gzymsami międzykondygnacyjnymi. Otwory okienne prostokątne, zamknięte łukiem odcinkowym, rozmieszczone w regularnych odstępach. W parterze na osi szeroki otwór bramny. Skrzydła boczne również podzielone gzymsami kordonowymi. Otwory okienne w parterze kwadratowe, w części poddasza wąskie zdwojone szczeliny. Budynek obecnie jest użytkowany w większości zgodnie z pierwotnym przeznaczeniem, częściowo jako magazyn;
- dawne stajnie, obecnie stodoła (numer 8 na planie sytuacyjnym), zbudowana na rzucie wydłużonego prostokąta, jednokondygnacyjna, częściowo pozbawiona dachu (po pożarze w 1995 roku). Murowana z cegły, nie tynkowana. Elewacja podzielona pionowymi pilastrami, a w polach powstałych między nimi rozmieszczone są wąskie szczelinowe otwory po dwa i po trzy w wyższej partii, oraz duże puste otwory bramne zamknięte łukiem odcinkowym. Ścianę wieńczy drobne blankowanie. Budynek pomimo złego stanu technicznego jest nadal użytkowany.

| | | | |
|---|--|---|--|
| <p>14. <i>Kubatura</i></p> <p>pałac 5319 m³ kuźnia 230 m³ czworak 2034 m³</p> | <p>15. <i>Powierzchnia użytkowa</i></p> <p>około 4 hektary</p> | <p>16. <i>Przeznaczenie pierwotne</i></p> <p>folwark</p> | <p>17. <i>Użytkowanie obecne</i></p> <p>mieszkalne i gospodarcze</p> |
| <p>18. <i>Prace budowlane i konserwatorskie, ich przebieg i dokumentacja</i></p> <p>Dane o pracach budowlanych wykonywanych w pałacu, kuźni i budynku mieszkalnym (numer 5), zawarte są w szczegółowych kartach ewidencyjnych. W pozostałych obiektach (za wyjątkiem garażu, będącego obecnie w trakcie przebudowy), nie przeprowadzano dotychczas kapitalnych remontów, a jedynie doraźne prace zabezpieczające.</p> | | <p>19. <i>Stan zachowania (fundamenty, ściany zewnętrzne, ściany wewnętrzne, sklepienia, stropy, konstrukcje dachowe, pokrycie dachu, wyposażenie i instalacje)</i></p> <p>Ogólny stan zachowania całego założenia można ocenić jako niezadowalający. Większość obiektów jest w dostatecznym lub złym stanie technicznym:</p> <ul style="list-style-type: none"> • mury budynków wykazują duże zawilgocenie • występują poważne ubytki w pokryciach dachowych • uszkodzenia lub brak rynien i rur spustowych • uszkodzenia stolarki okiennej i drzwiowej (lub jej zupełny brak) <p>20. <i>Najpilniejsze postulaty konserwatorskie</i></p> <p>Większość obiektów wymaga przeprowadzenia remontów kapitalnych. Natychmiastową ochroną należy otoczyć stodołę (numer 8) i dokonać odtworzenia dachu, zniszczonego po pożarze. Gruntownych napraw wymagają również stodoły numer 9 i 10. Odtworzyć należało by także zruinowany budynek gospodarczy znajdujący się pomiędzy nimi. Kompleksowy remont należy przeprowadzić w pałacu, w którym odnowiono jedynie elewację, natomiast pominięto zasadnicze elementy konstrukcyjne (ściany, stropy i dach). Renowacją należy objąć również bardzo zaniedbany obecnie park, a także uporządkować wewnętrzny dziedziniec założenia.</p> | |

21. Akta archiwalne (rodzaj akt, numery i miejsce przechowywania)

- Inwentarz zespołu akt: The Henckel von Donnersmarck - Beuthen - estates limited
Henckel von Donnersmarck - Bytom Spółka z o.o. 1775-1945 - *Archiwum Państwowe w Katowicach (numer inwentarzowy 709/III)*

24. Uwagi różne

25. Opracował

| | | |
|----------------------------------|---|-----------------------------|
| tekst | mgr inż. arch. Celina Maryńczuk | sierpień-wrzesień 1996 roku |
| plany, rysunki | mgr inż. arch. Celina Maryńczuk | sierpień 1996 roku |
| zdjęcia, fotografie | mgr Urszula Pawłowska | sierpień-wrzesień 1996 roku |
| miejsca przechowywania negatywów | Archiwum Wojewódzkiego Konserwatora Zabytków w Katowicach | |

Karta po wypełnieniu podlega ochronie na podstawie przepisu prawa autorskiego.

22. Bibliografia

- Słownik Geograficzny Królestwa Polskiego i innych krajów słowiańskich. Pod red. B.Chlebowskiego, Warszawa 1985, t. VI, s. 410
- Dietz D'Anna Leon, Miasto Zabrze, jego rozwój i przeobrażenia przestrzenne. Kronika Miasta Zabrze, 1973
- Katalog parków województwa katowickiego. Urząd Wojewódzki w Katowicach - Wydział Kultury i Sztuki, Katowice 1978
- J.G.Kuie, Alphabet.-statist.-topograph. Uebersicht der Dörfer..., Wrocław 1845
- H.Rechowicz, Zarys rozwoju miasta Zabrze, Śląski Instytut Naukowy w Katowicach, Katowice 1967
- Zimmerman, Beiträge zur Beschreibung von Schlesien. Brzeg 1788, t. II, s. 236

26. Adnotacje o inspekcjach, informacje o zmianach (daty, imiona i nazwiska wypełniających)

23. Źródła ikonograficzne i fotografia (rodzaj, miejsce przechowywania, sygnatury)

- Stare zdjęcia fotograficzne z lat trzydziestych XX wieku - *Archiwum Państwowej Służby Ochrony Zabytków w Katowicach (numery inwentarzowe 8877, 8900)*

27. Załączniki

| | | |
|---|---|---|
| 1. <i>Miejscowość</i> ZABRZE - MIKULCZYCE | 2. <i>Obiekt</i> ZESPÓŁ DWORSKI | 3. <i>Zawartość wkładki</i> Ciąg dalszy punktu 13 - opis obiektu |
|---|---|---|

Ciąg północno-wschodni tworzą:

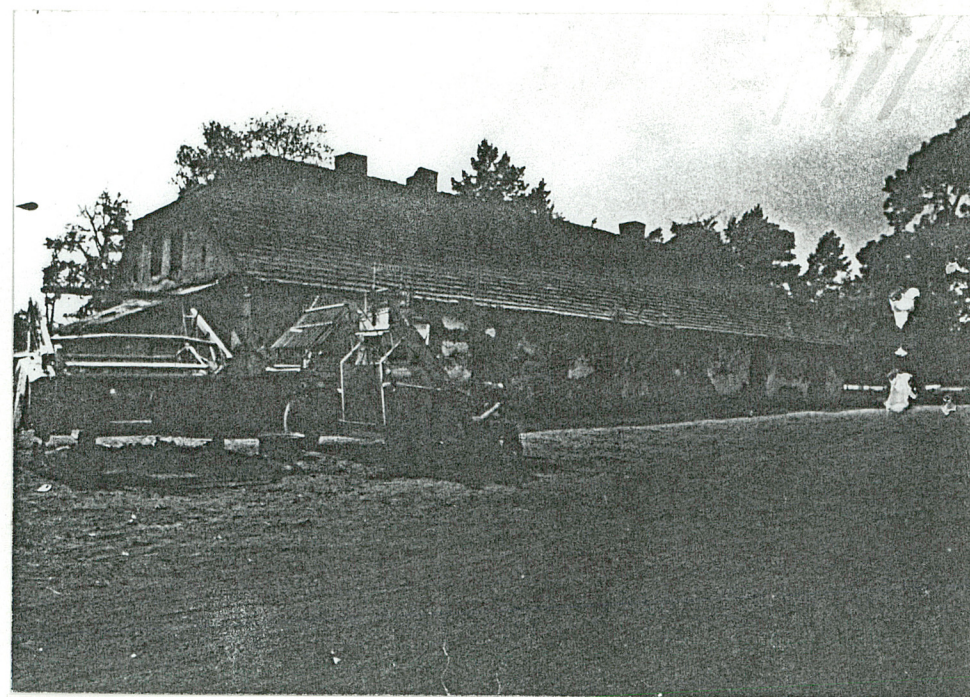
- współczesny budynek gospodarczy;
- stodoła (numer 9 na planie sytuacyjnym), zbudowana na rzucie prostokąta, parterowa, murowana z cegły, nie tynkowana. Bryła przekryta dachem dwuspadowym, konstrukcji drewnianej, krytym eternitem falistym. Do wnętrza prowadzą trzy jednakowe dwuskrzydłowe bramy, rozmieszczone symetrycznie względem osi środkowej. Obiekt obecnie użytkowany zgodnie z pierwotnym przeznaczeniem;
- ruiny budynku gospodarczego (prawdopodobnie stodoły) - zachowały się jedynie fragmenty ściany frontowej;
- stodoła (numer 10 na planie sytuacyjnym), budynek analogiczny do stodoły (numer 9), z drobnymi różnicami w rozmieszczeniu i ilości otworów bramnych (dwa). W zachodniej części budynku drzwi wraz z dwoma symetrycznymi oknami. Obiekt również użytkowany zgodnie z pierwotnym przeznaczeniem.

Ciąg północno-zachodni składa się z trzech obiektów, tworzących jedną całość:

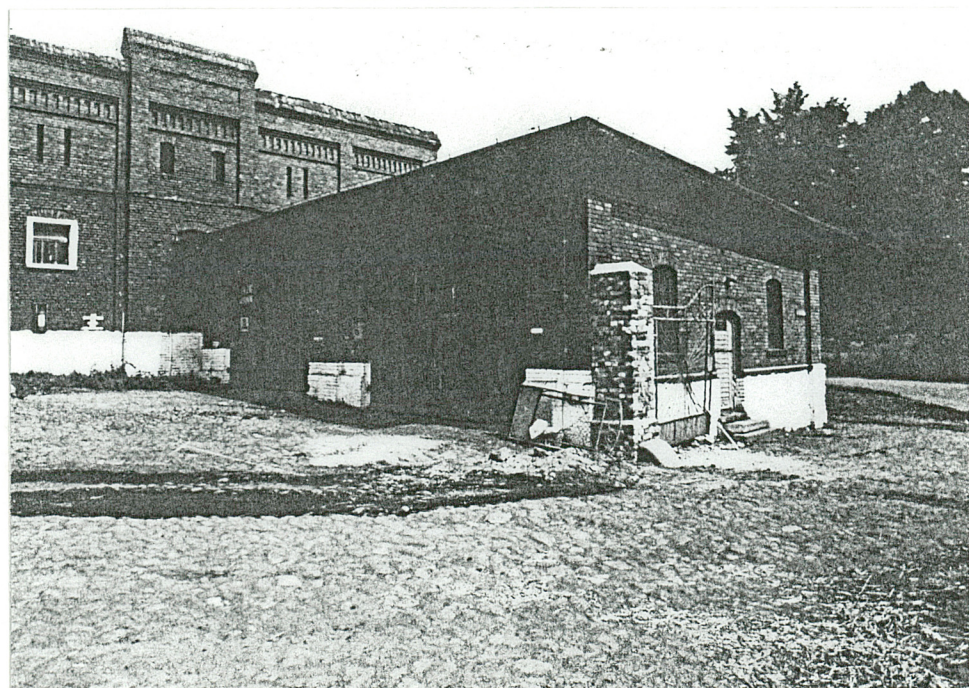
- gorzelnia (numer 11 na planie sytuacyjnym) jest zasadniczym budynkiem tego ciągu. Jest to obiekt dwukondygnacyjny, podpiwniczony, z użytkowym poddaszem, zbudowany na rzucie przylegających do siebie prostokątów. Bryła przekryta dachem dwuspadowym, konstrukcji drewnianej, krytym eternitem falistym. Budynek murowany z cegły, nie tynkowany, na podmurówce z kamienia. Elewacja podzielona gzymsem kordonowym z ustawionych w kant cegieł. Otwory okienne zróżnicowane. W części cokołu małe okienka piwniczne, w parterze prostokątne otwory okienne zamknięte łukiem odcinkowym. Bezpośrednio nad gzymsem zdwojone wąskie okienka pierwszego pietra;
- komin obok gorzelni, murowany, o przekroju kołowym, w partii przyziemia o przekroju ośmiokątnym;
- budynek mieszkalny, z którym gorzelnia graniczy od południa, zbudowany na rzucie zbliżonym do kwadratu. Obiekt parterowy, z użytkowym poddaszem, podpiwniczony, murowany z cegły na podmurówce z kamienia. Dach dwuspadowy kryty eternitem falistym. W elewacjach współczesne okna i drzwi. W budynku znajduje się jedno mieszkanie (obecnie użytkowane);
- budynek mieszkalny, dobudowany do północnego narożnika gorzelni, o analogicznej konstrukcji, mieszczący dwa trzyizbowe mieszkania.



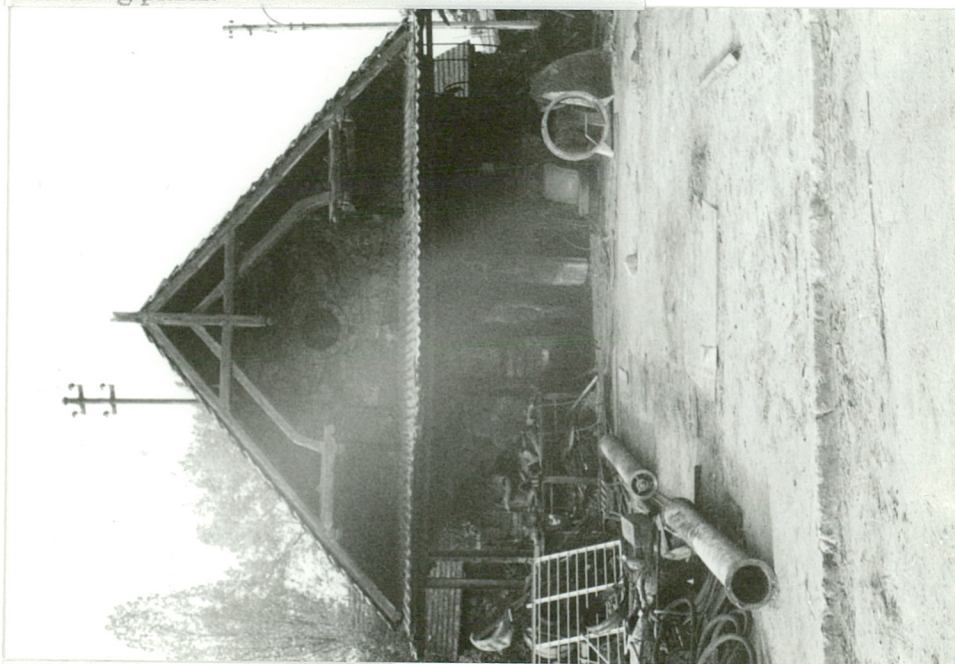
Stodola (nr 8 wg planu) - stan z roku 1986



Czworak (wyburzony na początku lat 80-tych)
nr 2 wg planu.

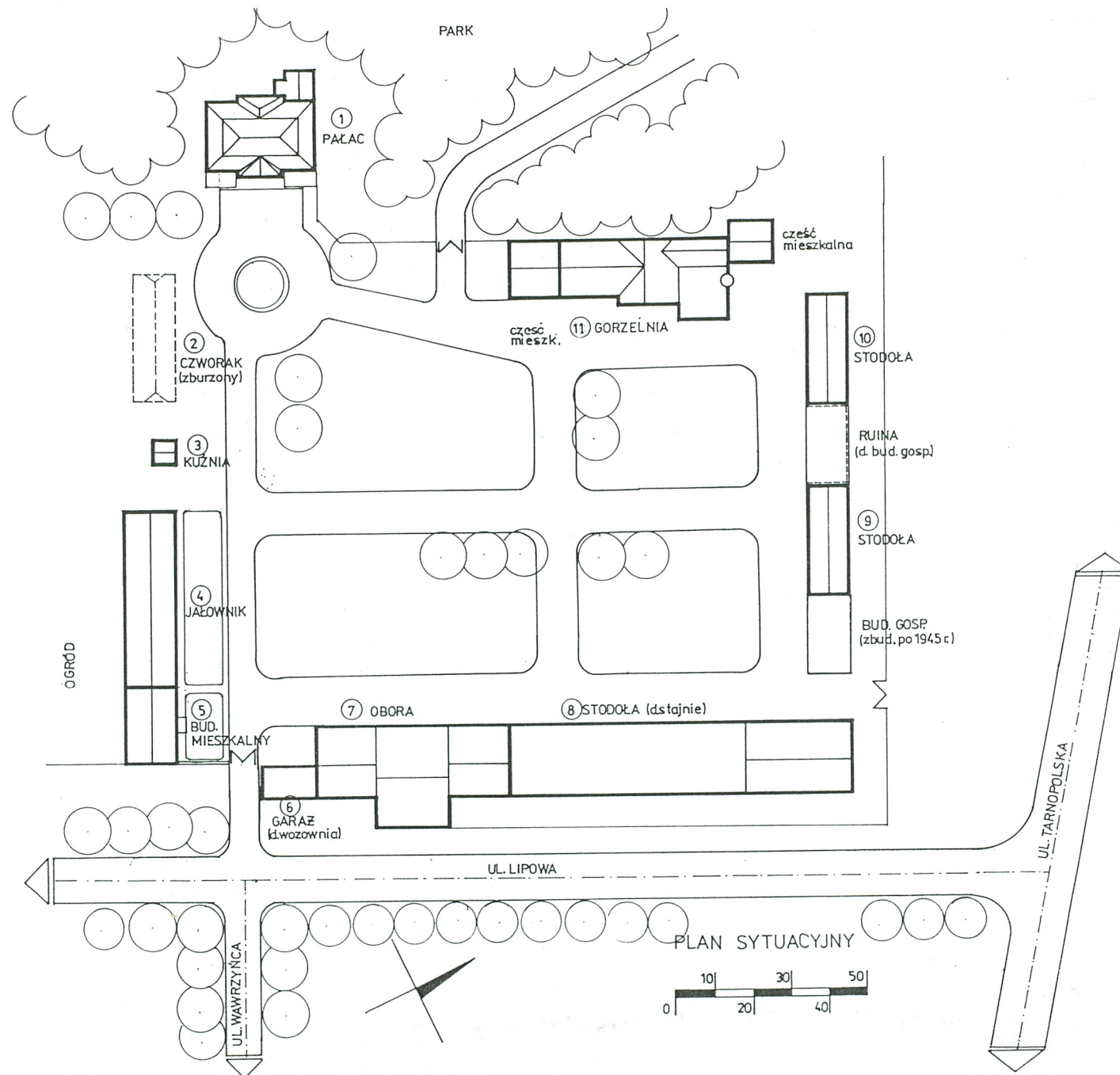


Garaże (nr 6 wg planu) - stan z roku 1986



Kuznia. Elewacja frontowa

| | | |
|---------------------------------------|--|---|
| 1. Miejscowość Zabrze - Mikulczyce | 2. Obiekt (nazwa jak w karcie) Zespół dworski | 3. Zawartość wkładki (nazwa obiektu lub materiału uzupełniającego) Plan sytuacyjny |
|---------------------------------------|--|---|



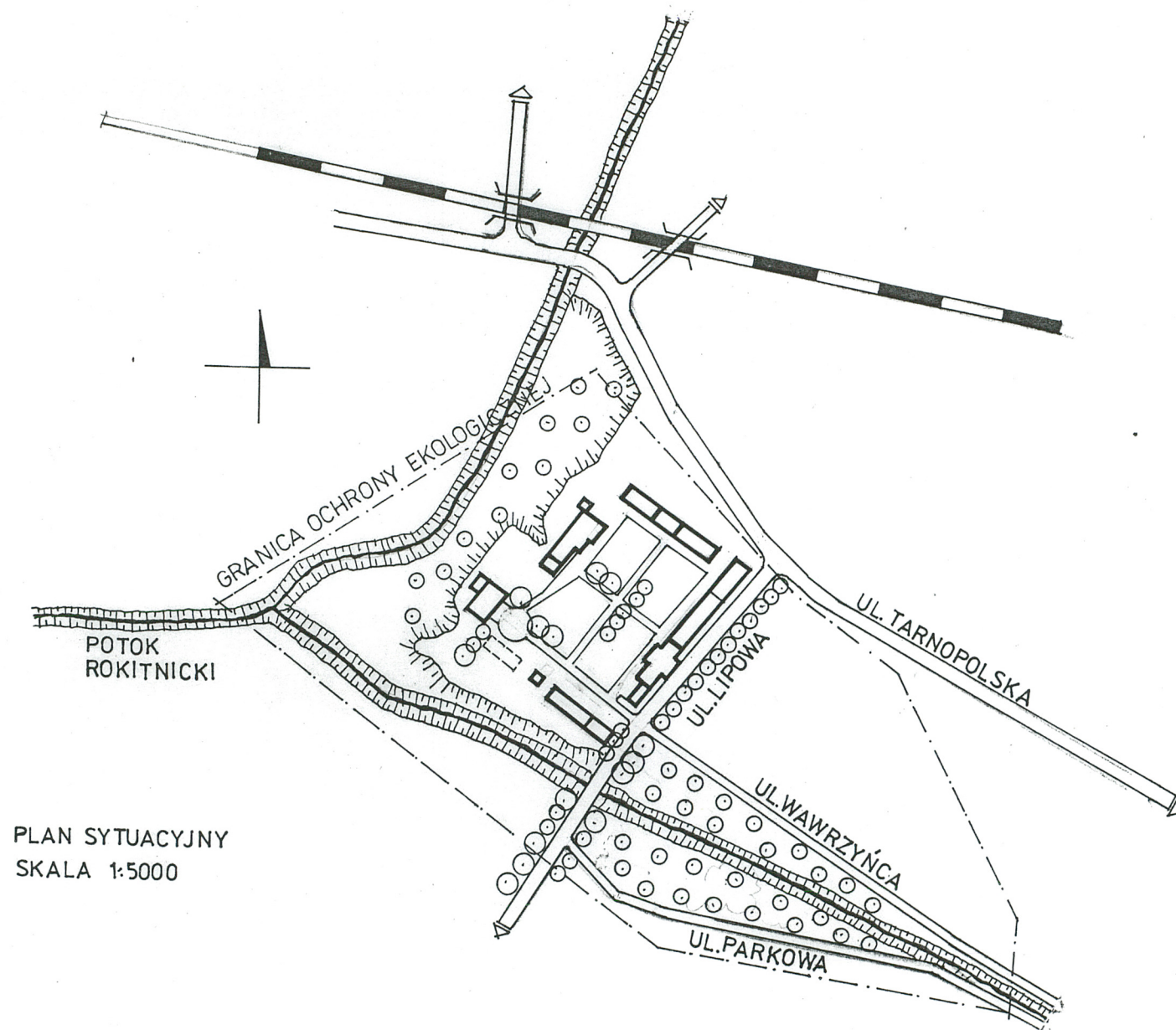
- październik 1996 r.

mgr inż. arch Celina Maryńczuk

Wkładkę założył:
(imię, nazwisko, data)

Miejsce przechowywania negatywów:

Archiwum PSOZ w Katowicach



PLAN SYTUACYJNY
SKALA 1:5000

1. Miejscowość

Zabrze - Mikulezyce

2. Obiekt (nazwa jak w karcie)

Zespół dworski

3. Zawartość wkładki (nazwa obiektu lub materiału uzupełniającego)

dokumentacja fotograficzna



Pałac (elewacja frontowa).



Gorzelnia. Widok elewacji południowo-wschodniej (frontowej).

Wkładkę założył: mgr.inż.arch. Celina Maryńczuk - październik 1996 r.
(imię, nazwisko, data)

Miejsce przechowywania negatywów: Archiwum PSOZ w Katowicach



Fragment dziedzińca (widok od strony pałacu)



Stodoły w ciągu zabudowań od strony północno-wschodniej dziedzińca.



Budynek gospodarczy (jałownik).
Elewacja frontowa.



Obory w ciągu zabudowań od strony południowo-wschodniej dziedzińca.