

1. OBIEKT

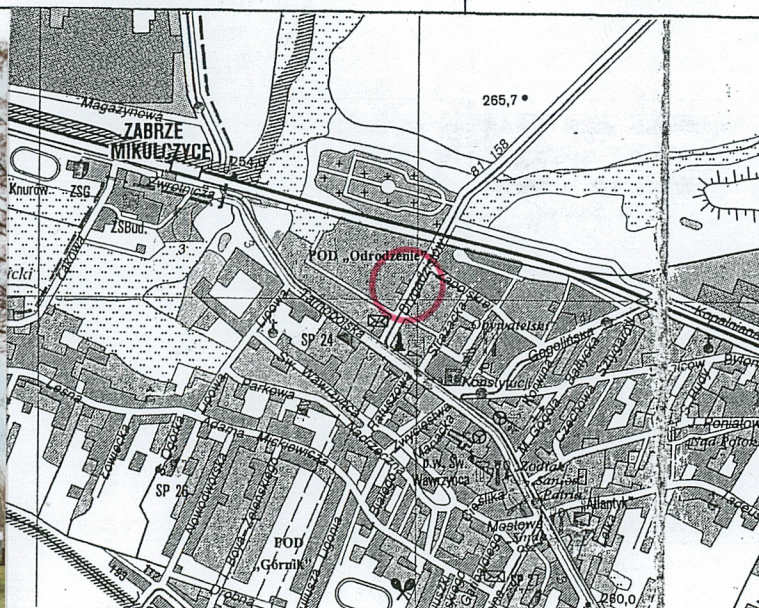
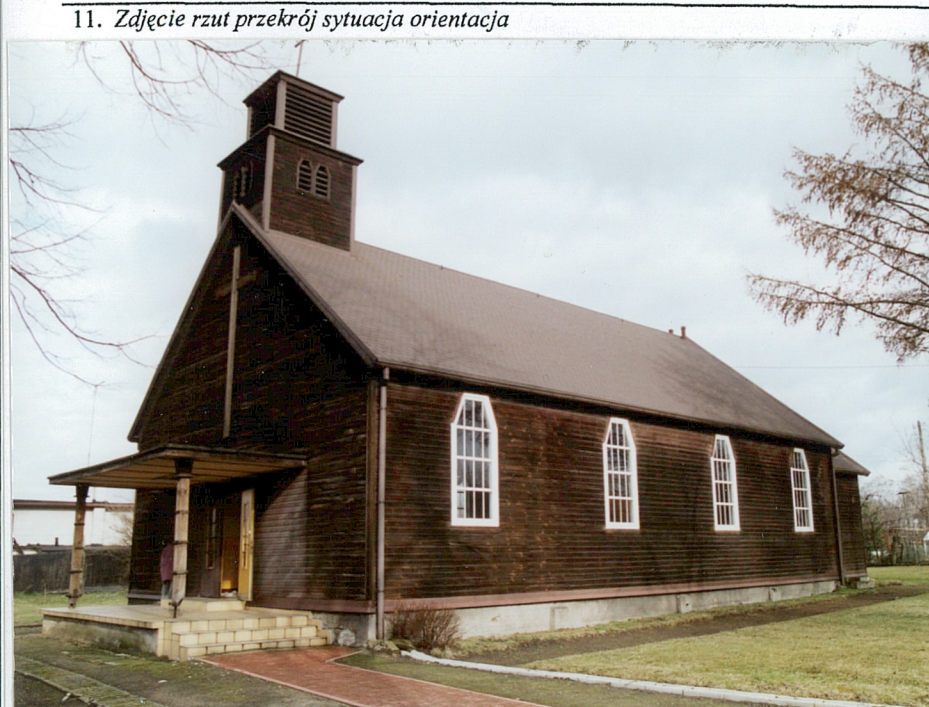
KOŚCIÓŁ EWANGELICKO - AUGSBURSKI

2. Czas powstania
1937 rok

3. Miejscowość

ZABRZE MIKULCZYCE

11. Zdjęcie rzut przekrój sytuacja orientacja



4. Adres

41-800 Zabrze Mikulczyce
ul. Brygadzystów nr 4
dawna ulica Beuthener strasse

nr działki – 847/27

nr hipoteczny KW [redacted]

5. Przynależność administracyjna

Województwo śląskie
Powiat Zabrze
Gmina Zabrze

6. Poprzednie nazwy miejscowości

Mikulczyce, Miculczici,
Mikultzitze, Mikultschütz,
Klausberg 1935 r. (Bethen),
Mikulczyce do 1945 r

7. Przynależność administracyjna
przed 31 grudnia 1998 roku

Województwo katowickie

8. Właściciele i ich adresy

Parafia
Ewangelicko-Augsburska w Zabrzu
ul. Klimasa nr 3, 41- 800 Zabrze

9. Użytkownik i jego adres

j.w.

10. Rejestr zabytków

Nr A/348/12 18.05.2012
Data

1. Widok ogólny od południowego - wschodu.
2. Orientacja, skala 1:20000.
3. Sytuacja, skala 1:1000.



12. Autorzy, historia obiektu, określenie stylu

Budowa kościoła związana jest z powstaniem wspólnoty ewangelickiej w Mikulczycach. Początki jej sięgają 1920 roku. Pierwsze nabożeństwo w Mikulczycach odbyło się w 1922 roku. Z uwagi na brak świątyni, początkowo nabożeństwa wspólnoty odbywały się w przedszkolu Huty Donnersmark. Pierwsze starania dotyczące budowy kościoła filialnego Parafii Ewangelicko-Augsburskiej w Zabrzu na terenie Mikulczyc miały miejsce już w 1930 roku. Z uwagi na brak środków finansowych, budowę rozpoczęto dopiero w 1937 roku. Parcele pod budowę kościoła podarował hrabia Henckel von Donnersmarck. Z uwagi na konfigurację oraz podmokły charakter terenu, fundament kościoła został posadowiony na żuźlu kotłowym. Kościół wybudowano **bez wyraźnych cech stylowych** na podstawie projektu architekta Kurta Nietzscha. Zbudowany został z prefabrykatów firmy Christoph und Unmack z Niesky. Firma specjalizowała się w budowie drewnianych, prostych i funkcjonalnych obiektów m.in. domów mieszkalnych, baraków oraz kościołów. (Podobną realizacją tej firmy jest kościół Ewangelicko-Augsburski w Bytomiu Bobrku). Drewniany kościół został wybudowany dla 250 osób, w konstrukcji szkieletowej w okresie od 3 maja do 17 czerwca 1937 roku. W Archiwum Urzędu Miejskiego w Zabrzu zachowała się dokumentacja archiwalna z lat 1936-1937 wraz z kosztorysem. Z zachowanego materiału wynika, że instalację elektryczną wykonała firma Alfons Waclawski z Mikulczyc. Koszt kościoła został częściowo pokryty przez państwo. Początkowo kościół został ogrodzony drewnianym płotem, z elementami słupków wykonanych z betonu. Pierwotnie kościół posiadał zielony dach. Prezbiterium wyłożono płótnem w kolorze bordo, a pozostałe ściany kościoła pomalowano w kolorze kości słoniowej.

Kościół został poświęcony w dniu 5 września 1937 roku przez biskupa Otto Ziinkera z Wrocławia.

W 1945 roku kościół został przejęty przez katolików – repatriantów ze wschodu. W ich rękach znajdował się do 1952 roku, kiedy to dzięki staraniom księdza Alfreda Hauptmanna powrócił do Parafii Ewangelicko-Augsburskiej w Zabrzu.

13. Opis (sytuacja, materiał i konstrukcja, rzut, bryła, elewacje, wnętrze, wyposażenie, instalacje)

Sytuacja – kościół nieorientowany, wolnostojący. Zlokalizowany na terenie dzielnicy Mikulczyce, w chwili obecnej wchodzącej w skład miasta Zabrze. Położona jest ona na północ od centrum miasta; niegdyś była odrębną miejscowością. Kościół zlokalizowany w bloku zabudowy, leżącym po zachodniej stronie ulicy Brygadzystów. Blok wyznaczony jest od północy trakcją linii kolei relacji Zabrze Mikulczyce oraz Zabrze Biskupice, od wschodu ul. Brygadzystów, a od południa i wschodu ul. Tarnopolską. Kościół zlokalizowany w centralnej części prostokątnej parceli. Działka otoczona współczesnym ogrodzeniem w postaci siatki. Wjazd na parcelę od strony ulicy Brygadzystów poprzez dwuskrzydłową metalową bramę z furtką. Teren częściowo zadrzewiony oraz utwardzony.

Materiał, konstrukcja, technika – kościół drewniany, o konstrukcji szkieletowej, szalowany od zewnątrz deskami w układzie poziomym. Wewnątrz ściany licowane płytami typu lignat. Kościół na podmurówce murowanej z cegły, tynkowanej.

Sklepienia, stropy – korpus nawowy kościoła – otwarta więźba dachu dwuspadowego o symetrycznym układzie połaci. Dach wykonany w konstrukcji drewnianej, wzmocniony drewnianymi wiązarami. Więźba dachu od wewnątrz przesłonięta płytami typu lignat. Styki płyt wzmocnione drewnianymi listwami. Wiązary więźby obudowane płytami, tworząc formę dekoracyjnego łuku w typie lotosu. **Zakrystia, składzik oraz prezbiterium** – drewniany strop, płaski, z dolnym pułapem. W centralnej części stropu prezbiterium prostokątny świetlik, doświetlający prezbiterium. Świetlik wypełniony drobną szczebliną w układzie pionowym oraz poziomym.

Więźba dachowa – drewniana więźba, wsparta na drewnianych wiązarach. Poszczególne wiązary zabudowane.

Pokrycie dachowe – papogont.

Posadzki, podłogi – *kościół, zakrystia, składzik* – drewniana podłoga tzw. „biała”. *Kruchta* – współczesne płytki ceramiczne.

Schody – Zewnętrzne: kościół – schody o konstrukcji murowanej z cegły – zespolone, dwuskrzydłowe zbieżne. Stopnice wyłożone współczesnymi płytkami ceramicznymi. Składzik kościoła – schody o konstrukcji murowanej z cegły – schody, jednobiegowe, proste. Stopnice schodów tynkowane.

Otwory drzwiowe - Zewnętrzne: drewniane drzwi typu „pełnego” na zawiasach francuskich – *elewacja południowa* – prostokątne, dwuskrzydłowe drzwi, częściowo szklone, z poziomymi szczeblinami. Drzwi posiadają prostą listwę przemykową. Szklone fragmenty drzwi dodatkowo zabezpieczone metalowymi prętami o prostej formie. *Elewacja wschodnia (składzik)* - jednoskrzydłowe drzwi zamknięte trójbocznie. W górnej partii przeszklenie. Od zewnątrz skrzydło drzwi licowane deskami w układzie pionowym. Wewnętrzne: drewniane drzwi typu „pełnego” na zawiasach francuskich - *zakrystia oraz składzik kościoła* – prostokątne, jednoskrzydłowe drzwi. *Prezbiterium* - drewniane, prostokątne drzwi czteroskrzydłowe o równych skrzydłach typu łamano - rozwieralnych. *Kruchta kościoła* - drzwi wahadłowe – drewniane, dwuskrzydłowe drzwi, płycinowe. W górnej partii skrzydła drzwi przeszkłone, z poziomymi szczeblinami. Górna partia drzwi dodatkowo zabezpieczona metalowymi prętami. Dolne fragmenty skrzydła płycinowe.

Stolarka okienna – drewniane, współczesne okna o konstrukcji zespolonej – *elewacja wschodnia oraz zachodnia* – okna zamknięte trójbocznie, w formie okien stałych o następującym podziale: jednodzielnne, jednopoziomowe, czterokwaterowe, z charakterystycznymi, czterema poziomymi listwami. Wewnątrz okna drobne szpros w układzie pionowym. Ponadto, okna zamknięte trójbocznie o następującym podziale: jednodzielnne, czterokwaterowe, dwupoziomowe, ze ślemieniem. Dolny fragment okna uchylny. Okna z poziomymi listwami. Wewnątrz okna drobne szpros w układzie pionowym. *Elewacja północna (zakrystia i składzik)* – okna zamknięte trójbocznie, jednodzielnne, jednopoziomowe, jednopodziałowe.

- ciąg dalszy opisu obiektu na załączniku nr 1-

14. Kubatura 1165.62 m ³	15. Powierzchnia użytkowa 196.40 m ²	16. Przeznaczenie pierwotne sakralne	17. Użytkowanie obecne sakralne
18. Prace budowlane i konserwatorskie, ich przebieg i dokumentacja. <ul style="list-style-type: none"> • 2000 rok – wykonanie nowego ogrodzenia kościoła, • 2001 rok – wymiana pokrycia dachu kościoła (z papy na papogont) wraz z rurami spustowymi, rynnami oraz obróbkami blacharskimi. Przebudowa pionów kominowych, • 2002 rok – wykonanie nowego przyłącza energetycznego wraz z wymianą tablicy rozdzielczej kościoła. Remont schodów zewnętrznych elewacji południowej. Wykonanie nowej ceramicznej posadzki kruchty kościoła. Wymiana stolarki okiennej kościoła. 		19. Stan zachowania (fundamenty, ściany zewnętrzne, ściany wewnętrzne, sklepienia, stropy, konstrukcje dachowe, pokrycie dachu, wyposażenie i instalacje) Stan zachowania obiektu dobry. Stan zachowania obiektu dobry. <ul style="list-style-type: none"> • Fundamenty – stan średni. Miejscowe uszkodzenia ceglanej podmurówki kościoła. (Widoczne wyrzuszenia tynku, oraz rozwarstwienie cegieł. Uszkodzenia naroży). • Ściany – widoczne fragmentaryczne zawilgocenia ścian wewnętrznych, jak również więźby dachowej. Miejscowe uszkodzenia drewnianego szalunku elewacji zachodniej. Ponadto duże przesunięcie drewnianej konstrukcji kościoła w kierunku zachodnim. • Stropy – miejscowe zacieki. • Więźba dachowa – widoczne miejscowe zacieki wynikające z wcześniejszych nieszczelności dachu. • Posadzki, podłogi – fragmentaryczne uszkodzenia drewnianej podłogi kościoła oraz ceramicznej posadzki kruchty. • Schody – widoczne uszkodzenie stopnic schodów zewnętrznych elewacji wschodniej. • Stolarka drzwiowa – stan średni. Widoczne uszkodzenia poszczególnych skrzydeł drzwi. • Stolarka okienna – stan dobry z wyłączeniem okulusa elewacji północnej, który doświetla świetlik prezbiterium. • Wyposażenie - stan dobry. Zachowane wyposażenie m.in.: ołtarz z krucyfiksem, ambona, chrzcielnica oraz fisharmonia z lat 30-tych XX wieku. • Instalacje – stan średni. 20. Najpilniejsze postulaty konserwatorskie <ul style="list-style-type: none"> • Remont ceglanej podmurówki wraz z ustabilizowaniem konstrukcji kościoła. • Prace remontowo-konserwatorskie drewnianej konstrukcji kościoła. Wymiana części szalunku. • Odwodnienie terenu. • Wymiana okulusa elewacji północnej. • Remont schodów zewnętrznych elewacji wschodniej. • Prace remontowe drewnianych słupów zadaszenia strefy głównej kościoła wraz z odtworzeniem drewnianego detalu. • Remont drewnianej podłogi oraz ceramicznej posadzki. Odmalowanie ścian kościoła. 	

21. Akta archiwalne (rodzaj akt, numery i miejsce przechowywania)

- Zabrze, ul. Brygadzystów 4. Kościół ewangelicki. Dokumentacja archiwalna z lat 1936 - 1937 [w:] Archiwum Urzędu Miejskiego w Zabrzu, sygnatura 0206.

24. Uwagi różne

25. Opracował

tekst

Pracownia Projektowa „Portal” Architektura i Konserwacja Zabytków w Gliwicach, z siedzibą przy ul. Bł. Czesława 26/2, grudzień 2006 r.

plany, rysunki -

Zabrze, ul. Brygadzystów 4. Kościół ewangelicki. Dokumentacja archiwalna z lat 1936 - 1937 [w:] Archiwum Urzędu Miejskiego w Zabrzu, sygnatura 0206.

zdjęcia, fotografie -

Pracownia Projektowa „Portal” Architektura i Konserwacja Zabytków w Gliwicach, z siedzibą przy ul. Bł. Czesława 26/2, grudzień 2006 r.

miejsca przechowywania negatywów

- Pracownia Projektowa „Portal” Architektura i Konserwacja Zabytków w Gliwicach, z siedzibą przy ul. Bł. Czesława 26/2, grudzień 2006 r.

Karta po wypełnieniu podlega ochronie na podstawie przepisu prawa autorskiego.

22. Bibliografia

- 130 lat Parafii Ewangelicko-Augsburskiej w Zabrzu; wyd. „Augustana”, Bielsko-Biała, 2003 r.
- Dzieło Łaski Boga. Diecezja katowicka kościoła Ewangelicko-Augsburskiego w RP (historia i współczesność); wyd. „Głos Życia”, Katowice 2003 r.
- Jubileusz 65-lecia poświęcenia Kościoła Ewangelickiego w Mikulczycach (1937-2002). Broszura Parafii Ewangelicko-Augsburskiej w Zabrzu.

26. Adnotacje o inspekcjach, informacje o zmianach (daty, imiona i nazwiska wypełniających)

23. Źródła ikonograficzne i fotografia (rodzaj, miejsce przechowywania, sygnatur

27. Załączniki

9 wkładek

1. <i>Miejscowość</i> ZABRZE MIKULCZYCE ul. Brygadzystów nr 4	2. <i>Obiekt</i> KOŚCIÓŁ EWANGELICKO - AUGSBURSKI	3. <i>Zawartość wkładki</i> Ciąg dalszy punktu nr 13 - opis obiektu
---	---	--

Ciąg dalszy punktu nr 13 - opis obiektu

Wewnątrz okna szprosy w układzie krzyżowym. Okna drewniane, o konstrukcji krosnowej – w kształcie koła, z charakterystycznym wypełnieniem szprosami w układzie promienistym.

Rzut – kościół nieorientowany, złożony z jednoprzestrzennego korpusu nawowego na rzucie wydłużonego prostokąta oraz jednoprzęsłowego, węższego prezbiterium na planie prostokąta. Od zachodu pomiędzy prezbiterium a nawą, niewielka zakrystia na rzucie prostokąta. Od wschodu w narożu utworzonym pomiędzy korpusem nawowym a prezbiterium składzik na planie prostokąta. Ponadto, w południowej części nawy kościoła niewielka wydodrębiona wewnątrz nawy prostokątna kruchta. Kościół niesklepiony.

Bryła – rozczłonowana, złożona z niższego prezbiterium wraz z zakrystią (znajdującą się od zachodu) oraz składzikiem (od wschodu), jak również z wyższego korpusu nawowego. W południowej części korpusu kościoła forma wieży, która wtopiona jest w nawę kościoła. Od południa zadaszenie głównej strefy wejściowej kościoła w postaci schodów zespolonych, dwuskrzydłowych zbieżnych. Zadaszenie strefy w postaci dachu pulpitu wspartego na dwóch, drewnianych, ozdobnych słupach. Kościół kryty dwuspadowym dachem o symetrycznym układzie połaci, z charakterystyczną formą stopniowo zwężającej się ku górze wieży na rzucie kwadratu. Kryta jest ona czterospadowym dachem w formie ostrosłupa na rzucie kwadratu. Wieża zwieńczona jest krzyżem łańciskim. Prezbiterium wraz z zakrystią oraz składzikiem przekryte odrębnym, niższym, dwuspadowym dachem o symetrycznym nachyleniu połaci. Kościół niepodpiwniczony.

Elewacja południowa (frontowa) – jednokondygnacyjna, szalowana deskami w układzie poziomym. Elewacja z charakterystyczną strefą wejściową kościoła, znajdującą się w przyziemiu, w postaci prostokątnych, dwuskrzydłowych drzwi, częściowo przeszklonych. Drzwi poprzedzone schodami zespolonymi, dwuskrzydłowymi zbieżnymi. Schody zadaszone dachem pulpitu, który wsparty jest dwoma, drewnianymi słupami. W partii dachu elewacja przechodzi w trójkątny szczyt, w polu którego drewniany, łańciski krzyż. W partii dachu forma stopniowo zwężającej się ku górze wieży na rzucie kwadratu. Kryta jest ona czterospadowym dachem w formie ostrosłupa na rzucie kwadratu. Wieża zwieńczona jest krzyżem łańciskim. Dodatkowo przepłuta jest ona otworami znajdującymi się na dwóch poziomach. W dolnym poziomie - okna w układzie biforyjnym, zamknięte trójbocznie, wypełnione drewnianą żaluzją. Górny fragment wieży wypełniony drewnianą żaluzją.

Elewacja zachodnia – jednokondygnacyjna, szalowana deskami w układzie poziomym. Elewacja niesymetryczna, złożona z dwóch charakterystycznych członów: bezosiowej, niższej zakrystii kościoła oraz wyższego korpusu nawowego znajdującego się w 1, 2, 3 i 4 osi. Korpus nawowy kościoła doświetlony czterema dużymi, współczesnymi drewnianymi oknami, zamkniętymi od góry trójbocznie.

Elewacja północna – jednokondygnacyjna, szalowana deskami w układzie poziomym. Elewacja dwuosiowa, w partii dachu przechodzi w formę trójkątnego szczytu. Osie elewacji wyznaczone otworami okiennymi. W 1 i 2 osi niewielkie, współczesne okna zamknięte trójbocznie składziku oraz zakrystii kościoła. Zlokalizowane są one w przyziemiu elewacji. W polu szczytu elewacji kościoła okulus wypełniony drewnianymi szprosami w układzie promienistym. Okno doświetla świetlik, znajdujący się w stropie prezbiterium.

Elewacja wschodnia – jednokondygnacyjna, szalowana deskami w układzie poziomym. Elewacja niesymetryczna, złożona z dwóch charakterystycznych członów: korpusu nawowego znajdującego się w 1, 2, 3, i 4 osi oraz składziku zakrystii kościoła zlokalizowanego w 5 osi elewacji. Korpus nawowy kościoła doświetlony czterema dużymi, współczesnymi drewnianymi oknami, zamkniętymi od góry trójbocznie. W 5 osi drewniane, jednokrzydłowe drzwi, zamknięte trójbocznie, z niewielkim przeszkleniem występującym w górnej części skrzydła. Drzwi poprzedzone jednobiegowymi, prostymi schodami.

Wnętrze – kościół jednonawowy, złożony z węższego, prostokątnego, jednonawowego prezbiterium oraz szerszego, jednonawowego korpusu nawowego, mieszczącego od południa niewielką, prostokątną kruchtę. Kruchta wydodrębiona bezpośrednio z przestrzeni nawy kościoła. Nawa do prezbiterium otwiera się prostokątnym otworem, mieszczącym drewniane, prostokątne drzwi czteroskrzydłowe o równych skrzydłach typu łamano - rozwieralnych. Poziom prezbiterium w stosunku do nawy jest podwyższony o jeden stopień. Zakrystia skomunikowana z prezbiterium za pomocą drzwi jednokrzydłowych, prostokątnych. Dodatkowo wschodnia zakrystia, pełniąca obecnie funkcję składziku, skomunikowana jest z nawą

kościola analogicznym typem otworu drzwiowego co zachodnia zakrystia kościoła. Kruchta nawy kościoła oddzielona jest od pozostałej części nawy prostokątnymi, dwuskrzydłowymi, częściowo przeszklonymi drzwiami. Ściany wewnątrz kościoła gładkie, licowane płytami, których styki zostały dodatkowo zabezpieczone drewnianymi listwami. Prezbiterium przekryte drewnianym, płaskim stropem ze świetlikiem, znajdującym się pośrodku. Korpus nawowy z charakterystyczną otwartą wieżbą dachu dwuspadowego o symetrycznych układzie połaci. Dach wykonany w konstrukcji wieszarowej. Wieżba dachu od wewnątrz przesłonięta płytami typu lignat. Styki płyt wzmocnione drewnianymi listwami. wieżby obudowany płytami, tworząc formę dekoracyjnego łuku w typie lotosu.

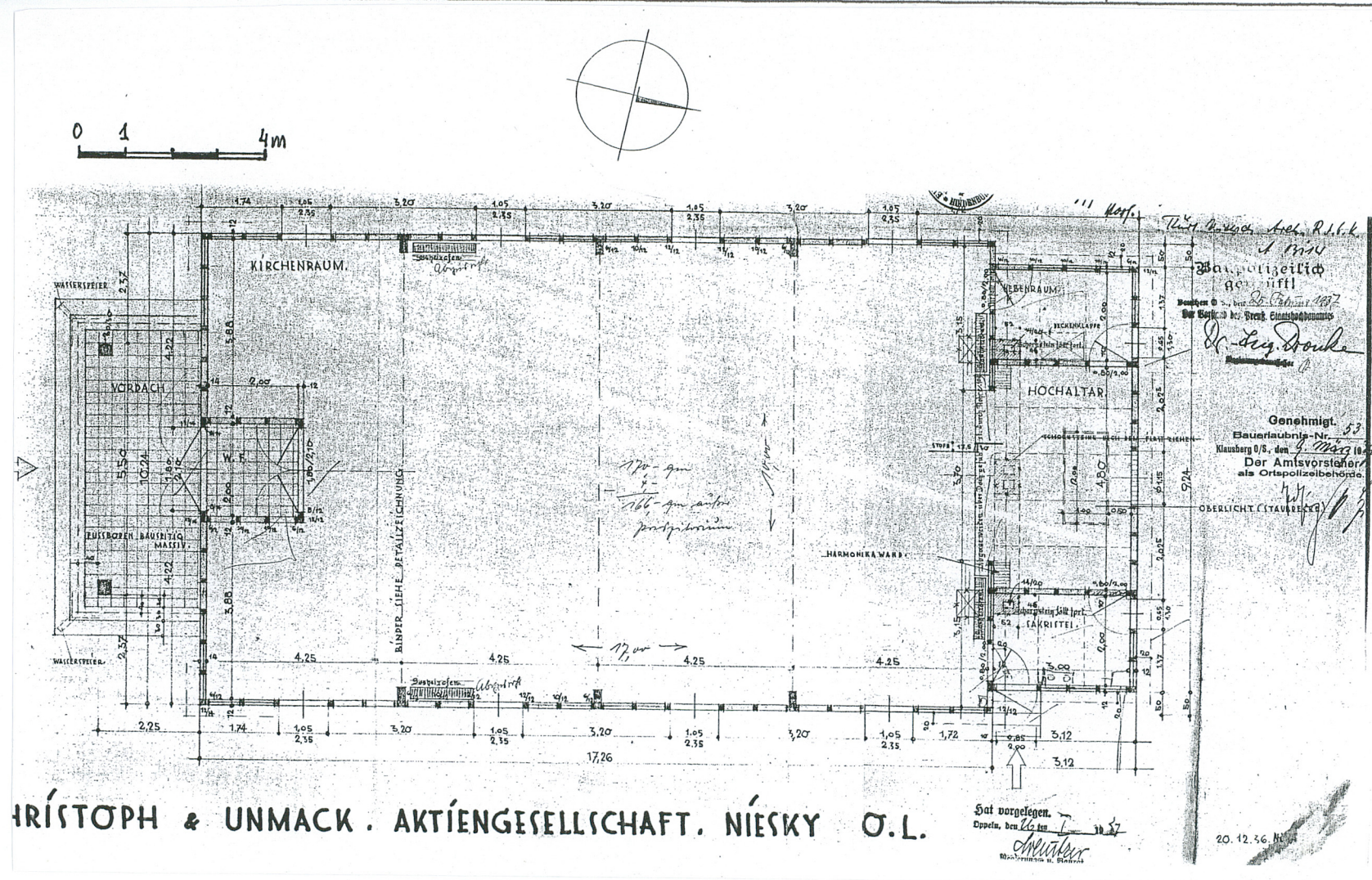
Wypożażenie - zachowany pierwotny wystrój wraz z wyposażeniem kościoła. W skład wyposażenia kościoła wchodzi: ołtarz z krucyfiksem, drewniana ambona, drewniana chrzcielnica oraz fisharmonia, pochodzące z lat 30-tych XX wieku. Ponadto oryginalne metalowe grzejniki centralnego ogrzewania.

Instalacje – elektryczna, wodno-kanalizacyjna, centralne ogrzewanie typu gazowego.

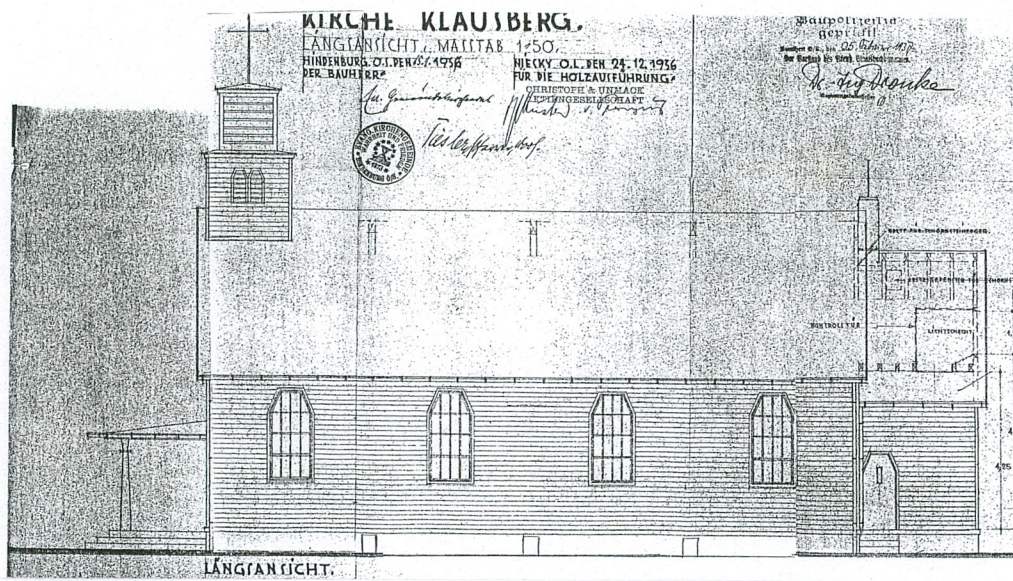
1. Miejscowość
ZABRZE MIKULCZYCE
ul. Brygadzystów nr 4

2. Obiekt
KOŚCIÓŁ EWANGELICKO - AUGSBURSKI

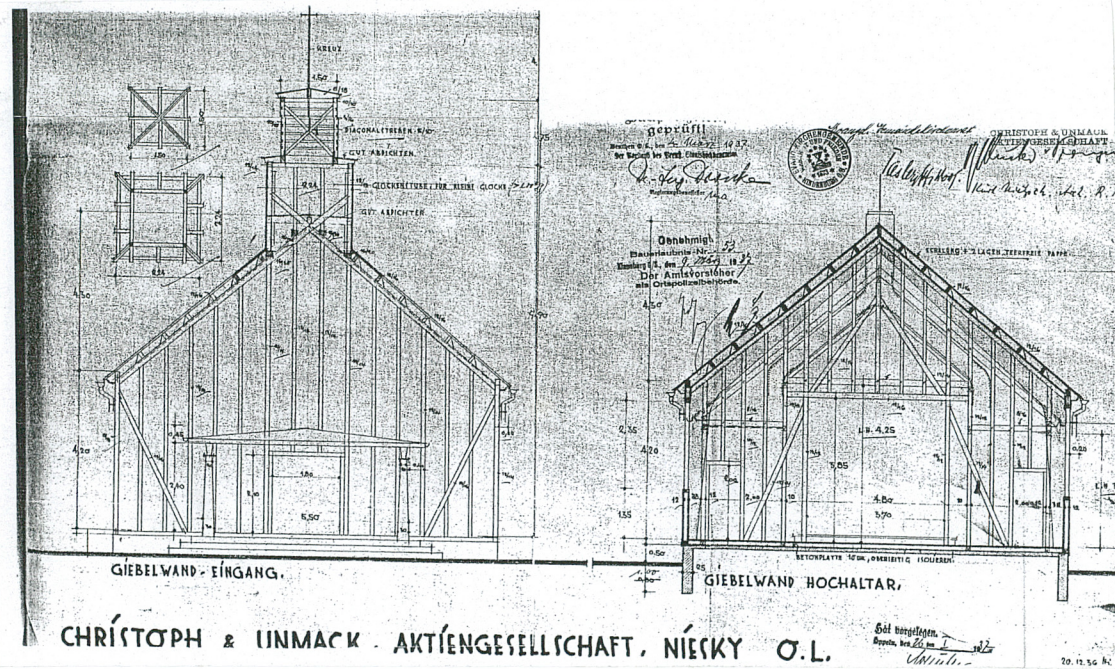
3. Zawartość wkładki
Inwentaryzacja



Rzut przyziemia. Archiwalna dokumentacja z 1937 roku



Elewacja wschodnia. Dokumentacja archiwalna z 1937 roku.

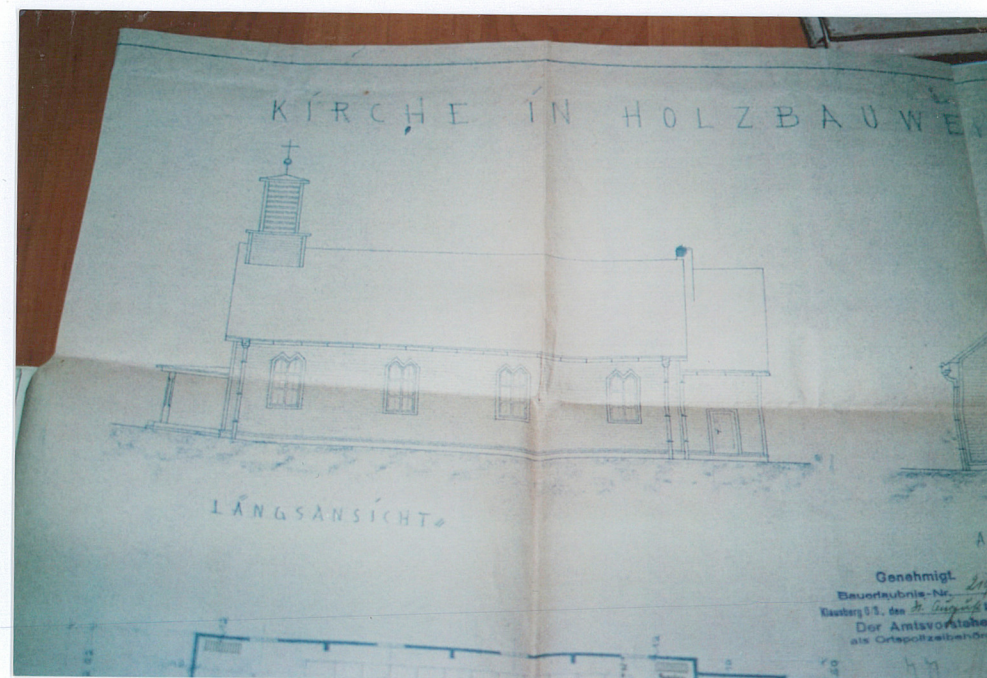


Przekrój. Dokumentacja archiwalna z 1937 roku.

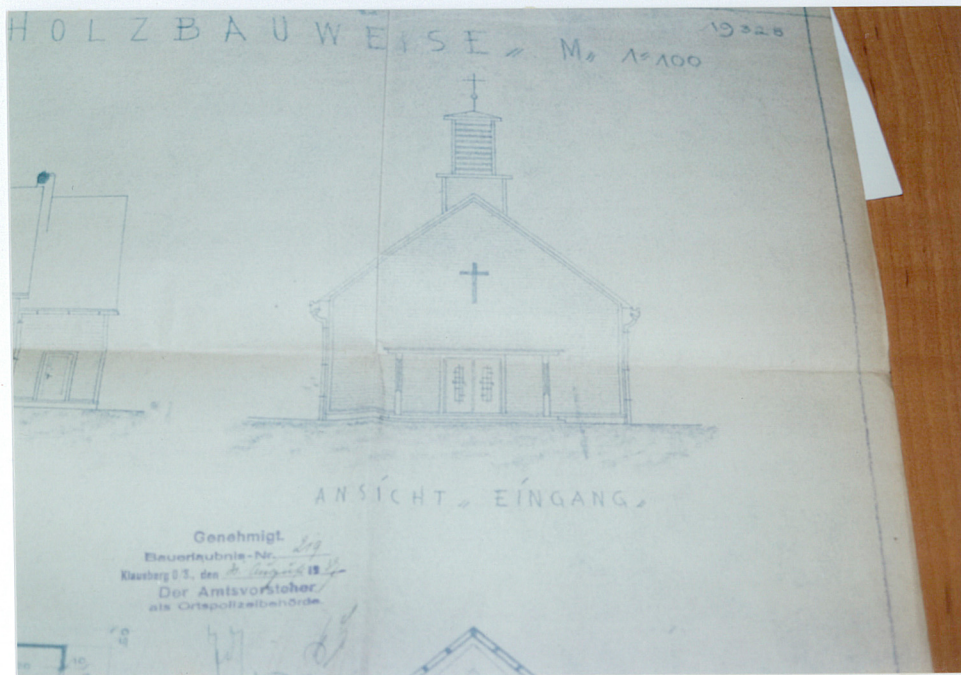
1. Miejscowość	2. Obiekt	3. Zawartość wkładki
ZABRZE MIKULCZYCE ul. Brygadzystów nr 4	KOŚCIÓŁ EWANGELICKO - AUGSBURSKI	Dokumentacja archiwalna.



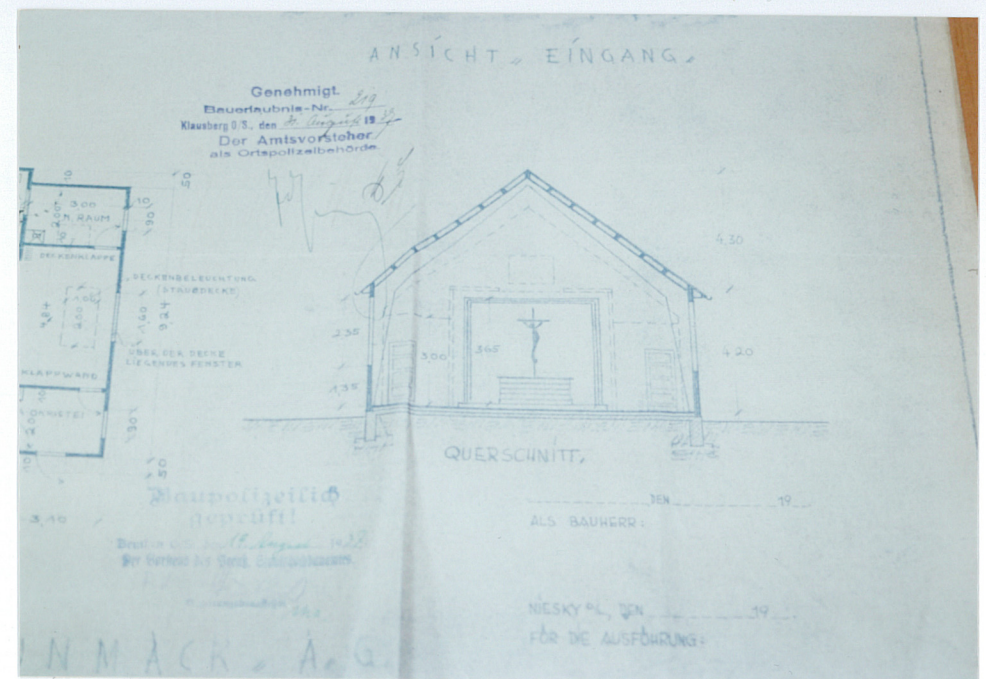
Elewacja wschodnia. Dokumentacja archiwalna z 1937 r.



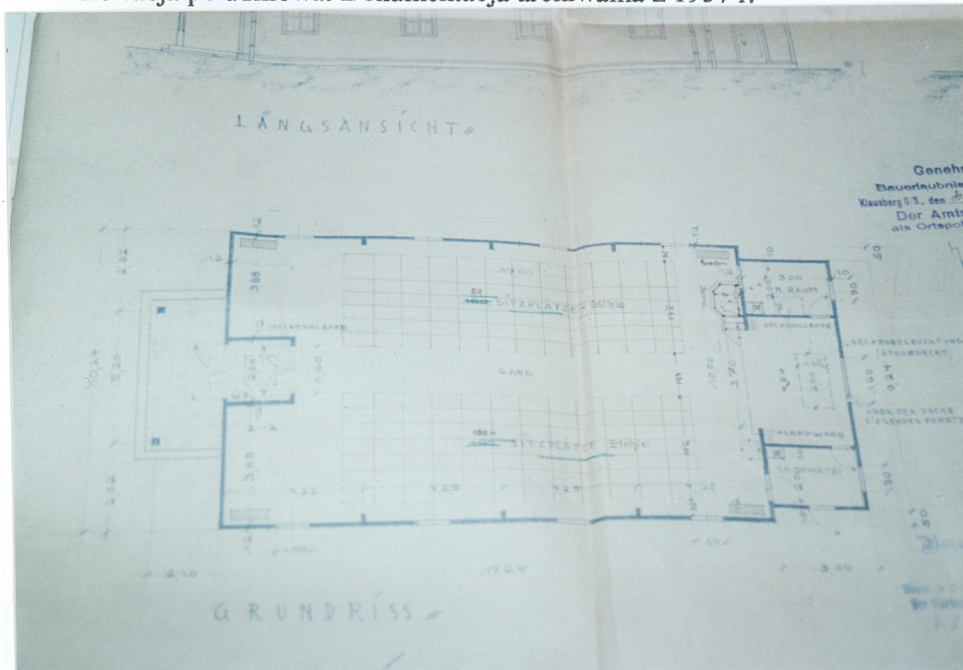
Elewacja wschodnia. Dokumentacja archiwalna z 1937 r.



Elewacja południowa. Dokumentacja archiwalna z 1937 r.



Przekrój. Dokumentacja archiwalna z 1937 r.



Rzut. Dokumentacja archiwalna z 1937 r.

<p>1. Miejscowość</p> <p>ZABRZE MIKULCZYCE ul. Brygadzystów nr 4</p>	<p>2. Obiekt</p> <p>KOŚCIÓŁ EWANGELICKO - AUGSBURSKI</p>	<p>3. Zawartość wkładki</p> <p>Dokumentacja fotograficzna.</p>
---	---	--



Elewacja południowa.



Frag. elewacji południowej. Drzwi.



Frag. elewacji południowej. Zadaszenie – detal.



Wieża. Widok od południowego-wschodu.



Frag. elewacji południowej.



Elewacja zachodnia.

1. <i>Miejscowość</i>	2. <i>Obiekt</i>	3. <i>Zawartość wkładki</i>
ZABRZE MIKULCZYCE ul. Brygadzystów nr 4	KOŚCIÓŁ EWANGELICKO - AUGSBURSKI	Dokumentacja fotograficzna.



Frag. elewacji zachodniej.



Frag. elewacji zachodniej. Detal.



Elewacja północna.



Frag. elewacji północnej.



Frag. elewacji północnej. Okulus.



Frag. elewacji północnej. Okno.

1. Miejscowość

2. Obiekt

3. Zawartość wkładki

ZABRZE MIKULCZYCE
ul. Brygadzystów nr 4

KOŚCIÓŁ EWANGELICKO - AUGSBURSKI

Dokumentacja fotograficzna



Widok ogólny od północnego-wschodu.



Elewacja wschodnia.



Frag. elewacji wschodniej.
Okno.



Frag. elewacji wschodniej.



Frag. elewacji wschodniej. Drzwi.

1. Miejscowość

2. Obiekt

3. Zawartość wkładki

ZABRZE MIKULCZYCE
ul. Brygadzystów nr 4

KOŚCIÓŁ EWANGELICKO - AUGSBURSKI

Dokumentacja fotograficzna



Widok ogólny na prezbiterium.



Widok ogólny na kruchtę.



Kruchta.



Wyłaz na dach kościoła.



Frag. nawy głównej.

1. Miejscowość

2. Obiekt

3. Zawartość wkładki

ZABRZE MIKULCZYCE
ul. Brygadzystów nr 4

KOŚCIÓŁ EWANGELICKO - AUGSBURSKI

Dokumentacja fotograficzna.



Frag. zadaszenia nawy głównej.



Frag. nawy głównej.



Prezbiterium. Zakrystia - drzwi.



Nawa główna. Składzik - drzwi.



Prezbiterium. Ołtarz.



Prezbiterium. Strop-światlik.

<p>1. Miejsowość</p> <p>ZABRZE MIKULCZYCE ul. Brygadzystów nr 4</p>	<p>2. Obiekt</p> <p>KOŚCIÓŁ EWANGELICKO - AUGSBURSKI</p>	<p>3. Zawartość wkładki</p> <p>Dokumentacja fotograficzna.</p>
--	---	--



Nawa główna. Ambona.



Nawa główna. Chrzcielnica.



Nawa główna. Fisharmonia.



Nawa główna. Ławka.



Nawa główna. Grzejnik.



Składzik kościoła. Zlew.