

A

B

C

D

E

F

G

H

I

J

K

L

M

N

O

P

R

S

T

U

V

X

Y

Z

Nr

5125

1. Obiekt

DOM MIESZKALNY /WILLA/

zespół muzy i "jedność"

2. Czas powstania

ok. 1860

3. Miejscowość

SIEMIANOWICE

11. Zdjęcia, rzut, przekrój, sytuacja, orientacja

4. Adres Siemianowice

ul. 21 Stycznia 3-3a

5. Przynależność administracyjna

województwo katowickie

gmina

6. Poprzednie nazwy miejscowości

7. Przynależność administracyjna

przed 1 VI 1975

województwo katowickie

powiat miasto wydzielone

8. Właściciel i jego adres

Skarb Państwa

9. Użytkownik i jego adres

Wojskowe Zakłady Mechaniczne  
Siemianowice

10. Rejestr zabytków

Nr

1563

data

31.05.1995

A/235/08



widok ogólny



12. Autorzy, historia obiektu, określenia stylu.

"Pałacyk Fitznera" wzniesiony został w 1870 r. dla Wilhelma Fitznera na dom mieszkalny w stylu klasycyzmu niemieckiego, nawiązując stylowo do rezydencji Schinkla, Stü lera czy Persiusa. Fitzner mistrz hutniczy z huty "Laura" w Siemianowicach w 1855 r. założył własną kuźnię, a następnie w 1868 r. przedsiębiorstwo specjalizujące się w produkcji śrub, nitów i nakrętek. Rozwój zakładu wiąże się z powstaniem rezydencji adekwatnej do pozycji właściciela. Fabryka oraz willa przeszła na własność syna Fitznera. A od 1907 r. była w zarządzie spółki Fitzner i Górnośląskie Zjednoczone Huty "Królewska" i "Laura". Po wojnie willa została przekazana pod parcelację na mieszkania i podlega Wojskowym Zakładom Mechanicznym w Siemianowicach.

13. Opis (sytuacja, materiał i konstrukcja, rzut, bryła, elewacje, wnętrze, wyposażenie, instalacje).

sytuacja - budynek wolnostojący, usytuowany na skrzyżowaniu ul. 27 Stycznia i Powstańców. Przed budynkiem niewielki pas trawnika, od tyłu podwórze gospodarcze  
konstrukcja - budynek murowany z cegły, tynkowany  
stropy - płaskie, drewniane, w sieni od ul. 27 Stycznia drewniane, strop kasetonowy  
pokrycie dachu - dach kryty papą  
wieżba dachowa - drewniana  
podłogi - w budynku podłogi drewniane - w hallu mozaika, w korytarzach i mieszkaniach deski i parkiet, w toaletach lastriko w postaci kostki czarnej z czarno-białym melanżem oraz resztki pierwotnej posadzki ceramicznej z dekoracją o wzorach roślinnych, w sieni od ul. 27 Stycznia - posadzka ceramiczna - czarno-biała - zachowana.  
schody - wejściowe 1-biegowe, betonowe  
główna klatka schodowa - drewniana, 2-biegowa, z drewnianą toczoną balustradą  
schody na wieżę - malowane, kręte z metalową balustradą  
drzwi - wejściowe od ul. 27 Stycznia drewniane, płycinowe, 2-skrzydłowe, częściowo przeszklone, z nadświetlem, na zawiasach czopowych, wtórnie wymienione  
drzwi od ul. Powstańców - drewniane, płycinowe, 2-skrzydłowe, z dekoracją snycerską, skrzydła osadzone na zawiasach pasowych, drzwi z półokrągłym nadświetlem z dekoracyjną kratą  
drzwi we wnętrzu - częściowo wymienione na współczesne, zachowane  
drzwi pierwotne - drewniane, płycinowe, 1-skrzydłowe, na zawiasach czopowych, z drewnianymi ościeżami, częściowo zachowana ślusarka, drzwi na drugim piętrze w korytarzu - 4-skrzydłowe, 2 skrzydła boczne nieruchome, drzwi drewniane, płycinowe, przeszklone na całą wysokość korytarza, drzwi z przedsionka na korytarz - drewniane, płycinowe, 2-skrzydłowe, częściowo przeszklone, wahadłowe  
okna - drewniane, skrzynkowe, 2-dzielne, 2-poziomowe i 2-dzielne z prostokątnym bądź półokrągłym nadświetlem, okna ostatniej kondygnacji w ryzalicie na 1-wszej osi od ul. 27 Stycznia 3-dzielne, 2-poziomowe  
rzut - nieregularny, rozczłonkowany, o swobodnym układzie pomieszczeń z dwoma sieniami od ul. Powstańców i od ul. 27 Stycznia  
bryła - złożona, rozczłonkowana, złożona z kubatur o różnej wysokości, bryła zasadnicza 2-kondygnacyjowa, podpiwniczona, z poddaszem, do niej przyległe skrzydło parterowe, podpiwniczone, wieże 4-kondygnacyjne, ryzalit od ul. 27 Stycznia 3-kondygnacyjny, bryły kryte płaskimi dachami 2-spadowymi, wieża dachem płaskim



<p>14. Kubatura</p> <p>8200m<sup>3</sup></p>	<p>15. Powierzchnia użytkowa</p> <p>1600m<sup>2</sup></p>	<p>16. Przeznaczenie pierwotne</p> <p>mieszkalne</p>	<p>17. Użytkowanie obecne</p> <p>mieszkalne</p>
<p>18. Prace budowlane i konserwatorskie, ich przebieg i dokumentacja</p> <p>W budynku przeprowadzano bieżące remonty częściowo niszczące zabytkowy wystrój:</p> <ul style="list-style-type: none"> <li>- wymiana częściowa stolarki drzwiowej</li> <li>- likwidacja w większości mieszkań zabytkowych piecy kaflowych</li> <li>- zamalowanie podłóg i boazerii farbą olejną</li> <li>- zniszczenie posadzek ceramicznych w toaletach</li> </ul>		<p>19. Stan zachowania (fundamenty, ściany zewnętrzne, ściany wewnętrzne, sklepienia, stropy, konstrukcje dachowe, pokrycie dachu, wyposażenie i instalacje)</p> <p>Fundamenty - stan dobry.</p> <p>Mury - stan dobry.</p> <p>Więźba dachowa i pokrycie dachu - stan dobry.</p> <p>Stropy - stan średni.</p> <p>Instalacje - stan średni.</p> <p>Wystrój - stan średni.</p>	
		<p>20. Najpilniejsze postulaty konserwatorskie</p> <p>Opracować kolorystykę całości budynku. Oczyszczyć boazerię z farb olejnych. Oczyszczyć podłogi z farb olejnych. Opracować aranżację wnętrza hallu by wyeksponować pozostałości zabytkowego wystroju.</p>	



21. Akta archiwalne (rodzaj akt, numer i miejsce przechowywania)

Akta w Archiwum UM w Siemianowicach.

22. Bibliografia

23. Źródła ikonograficzne i fotograficzne (rodzaj, miejsce przechowywania, sygnatury)

24. Uwagi różne

25. Opracował

tekst ..... mgr. Magdalena Błahut wrzesień 1993 r. ....  
imię, nazwisko, data, podpis

plany, rysunki ..... mgr inż. arch. Stanisław Łabuz wrzesień 1993 r. ....  
imię, nazwisko, data, podpis

zdjęcia fotogr. .... mgr inż. arch. Stanisław Łabuz wrzesień 1993 r. ....  
imię, nazwisko, data, podpis

miejsce przechowywania negatywów .....  
Archiwum WKZ Katowice

KARTA PO WYPEŁNIENIU PODLEGA OCHRONIE NA PODSTAWIE PRZEPISÓW PRAWA AUTORSKIEGO !

26. Adnotacje o inspekcjach, informacje o zmianach (daty, imiona i nazwiska wypełniających)

27. Załączniki



1. Miejscowość	2. Obiekt (nazwa jak w karcie)	3. Zawartość wkładki (nazwa obiektu lub materiału uzupełniającego)
Siemianowice	dom mieszkalny	opis

elewacje - elewacja od ul. 27 Stycznia 10-osiowa, na 1-wszej, 6-stej i 10-tej osi ryzality. Podziały poziome w postaci wyodrębnionego cokołu, gzymsu nad drugą kondygnacją i gzymsu koronującego. Podziały pionowe w formie kolumn ujmujących okna 3-ciej kondygnacji ryzalitu na 1-wszej osi, okna w obu kondygnacjach ryzalitu na 6-stej osi, ciągu arkad kolumnowych przy wejściu głównym i portyku kolumnowego ryzalitu na ostatniej osi. Okna w prostych profilowanych opaskach. W oknach 2-giej kondygnacji naczółki w formie belkowania. Pod oknami 1-wszej kondygnacji płyciny z rozetkami pośrodku analogiczne płyciny również pod oknami ostatniej kondygnacji ryzalitu środkowego. Ryzalit na 1-wszej osi, 3-kondygnacyjny - zwieńczony trójkątnym szczytem. W ryzalicie na 6-stej osi - półokrągła absyda 3-osiowa, z okuciami ujętymi w kanelowane kolumny, o kapitelach zbliżonych do kompozytowych. Kondygnacje w absydzie wydzielone wydatnym gzymsem. Ryzalit na 10-tej osi z portykiem kolumnowym zwieńczonym trójkątnym szczytem, wejście do budynku na 9-tej osi ujęte w arkady kolumnowe

elewacje boczne - 4 osiowe, na 2 skrajnych osiach nieco wysuniętych przed lico budynku - portyki kolumnowe zwieńczone trójkątnymi szczytami. Pod oknami na skrajnych osiach, płyciny z dekoracją sztukatorską w formie wienca i buław ze wstęgami. Podziały poziome w formie gzymsu koronującego i wyodrębnionego cokołu. Okna na skrajnych osiach w prostych, profilowanych opaskach. Na osi środkowej wejście do piwnicy

elewacja tylna - rozczłonkowana, z ryzalitem na 1-wszej środkowej i ostatniej osi, 2 pierwsze ryzality zwieńczone trójkątnymi szczytami, ostatni prosto ścięty.

Wkładkę założył: mgr Magdalena Błahut wrzesień 1993 r.  
(imię, nazwisko, data)

Miejsce przechowywania negatywów: .....

Wzór ODZ 1985



1. Miejscowość

Siemianowice

2. Obiekt (nazwa jak w karcie)

dom mieszkalny

3. Zawartość wkladki (nazwa obiektu lub materiału uzupełniającego)

opis

Podziały poziome w postaci cokołu, gzymsu wydzielającego szczyty ryzalitów i gzymsu koronującego. Podziały pionowe w formie boni ujmujących naroża ryzalitu na 1-wszej osi i kolumn ujmujących arkady, między ryzalitem pierwszym a środkowym dawna oranżeria, z oknami wydzielonymi kolumnami. Na 2-giej kondygnacji między środkowym ryzalitem i skrajnym - balkon z metalową balustradą

elewacja od ul. Powstańców - 2-osiova z wieżą na 1-wszej osi. Wieża 4-kondygnacyjowa z latarnią, dwuarkadowa, arkady kolumnowe, wieża zwieńczona wydatnym gzymsem.

Na 1-wszej osi okno z opaską obejmującą 2 kondygnacje, opaska wyznacza biforium z kamiennymi słupkami i ślaniem. Na 2-giej osi wejście z gankiem kolumnowym z belkowaniem i trójkątnym szczytem. Drzwi ujęte w pilastry dźwigające profilowaną archiwoltę

wnętrze - zachowany pierwotny układ pomieszczeń, z dawnego wystroju zachowane:

- granitowe kolumny w hallu oraz granitowe pilastry przyścienne, z cokołem, z dekoracją okuciovą
- w sieni i w toaletach resztki kafli białych z niebieskim motywem kwiatnym
- w sieni i korytarzach pozostałości boazerii
- w mieszkaniach zachowane nieliczne piece kaflowe

instalacje - elektryczna, wod.-kan., ogrzewanie piecowe

Wkładkę założył: mgr Magdalena Błahut wrzesień 1993 r.  
(imię, nazwisko, data)

Miejsce przechowywania negatywów: .....

Wzór ODZ 1985



1. Miejscowość  
Siemianowice

2. Obiekt (nazwa jak w karcie)  
dom mieszkalny ul. 27  
Stycznia 3

3. Zawartość wkładki (nazwa obiektu lub materiału uzupełniającego)  
zdjęcia



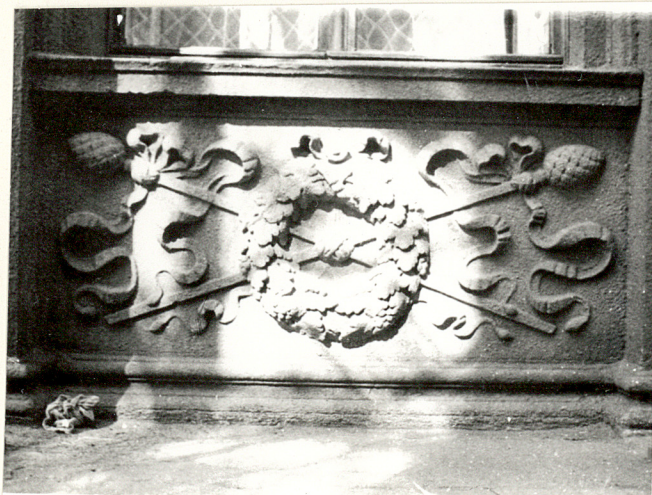
elewacja front. fragment



krata pod oknami



zwieńczenie wieży



płyciny pod oknami



detal ryzalitu



elew. tylna fragment

Wkładkę założył: mgr Magdalena Błahut IX 93  
(imię, nazwisko, data)

Arciwum WKZ Katowice

Miejsce przechowywania negatywów: .....

Z-d Poligr. Jan Jasiński W-wa, ul. Wolna 13, tel. 12-43-83

Wzór ODZ 1978 r.





detal ryzalitu



portyk elew.boczna



elew.front.fragment



ryzalit



elew.boczna



detal wieży



zwieńczenie portyku



1. Miejscowość

Siemianowice

2. Obiekt (nazwa jak w karcie)

dom mieszkalny  
ul. 27 Stycznia 3

3. Zawartość wkładki (nazwa obiektu lub materiału uzupełniającego)

zdjęcia



wejście gł.



zwieńczenie ryzalitu



fragment elew. tylnej



detal oranżerii

mgr Magdalena Błahut IX 93  
 Wkładkę założył: .....  
 (imię, nazwisko, data)

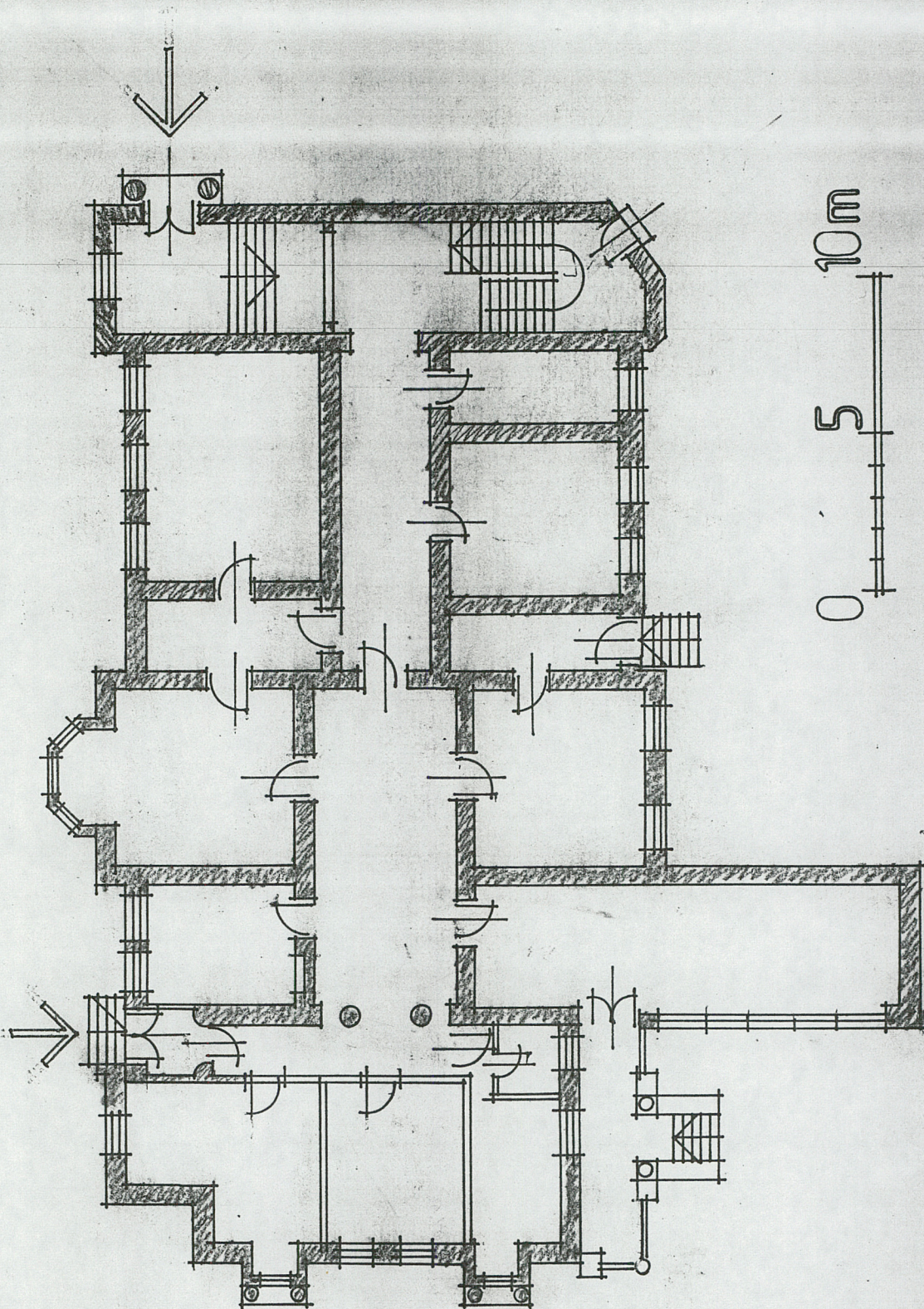
Archiwum WKZ Katowice

Miejsce przechowywania negatywów: .....

Z-d Poligr. Jan Jasiński W-wa, ul. Wolna 13, tel. 12-43-83

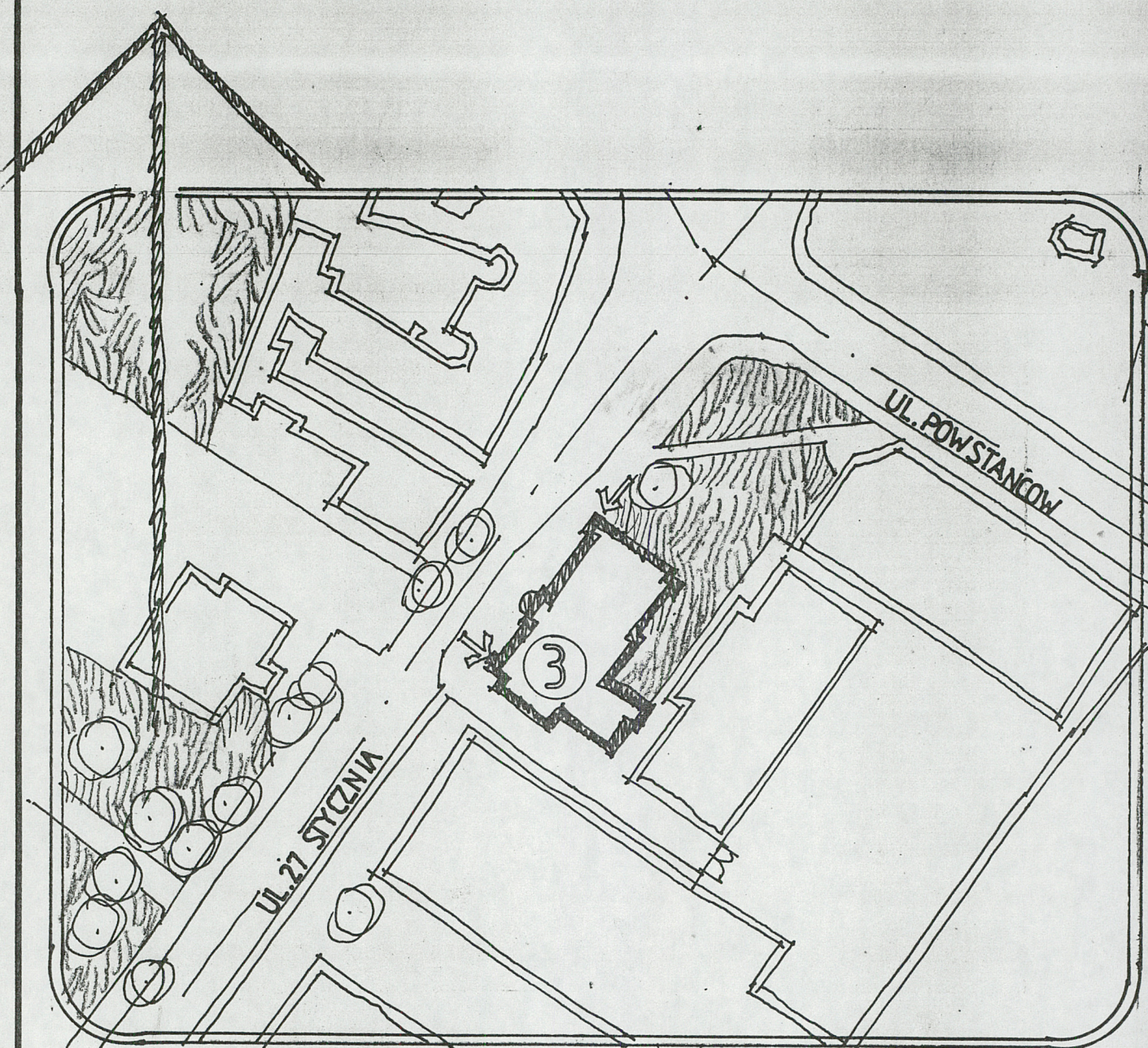
Wzór ODZ 1978 r.





BUDYNEK MIESZKALNY-D.WILLA  
SIEMIANOWICE ŚL. UL.27 STYCZNIA 3  
RZUT PARTERU





BUDYNEK MIESZKALNY d. WILLA  
SIEMIANOWICE ŚL. UL. 27 STYCZNA 3  
SYTUACJA





Bazantarnia

Orientacja  
Siemianowice  
ul.27 Stycznia 3

Ogr. działk.  
„Bażant”

Ogr. działk.  
„Pszczełnik”

Ogr. działk.  
„Szczęść Boże”

Ogr. działk.

Park Miejski

Park Pszczełnik

Ogr. działk.  
„Zorza”

Ogr. działk.  
„Pokój”

Park Hutniczy

Ogr. działk.  
„Słowik”

Ogr. działk.  
Ogr. działk.

Ogr. działk.  
„Laura”