

1. Obiekt

486/5

**ZESPÓŁ PAŁACOWY W SZCZEKOCINACH
PAWILON PRZYBRAMOWY PRAWY**

2. Czas powstania
ostatnie 30-lecie
XVIII w.

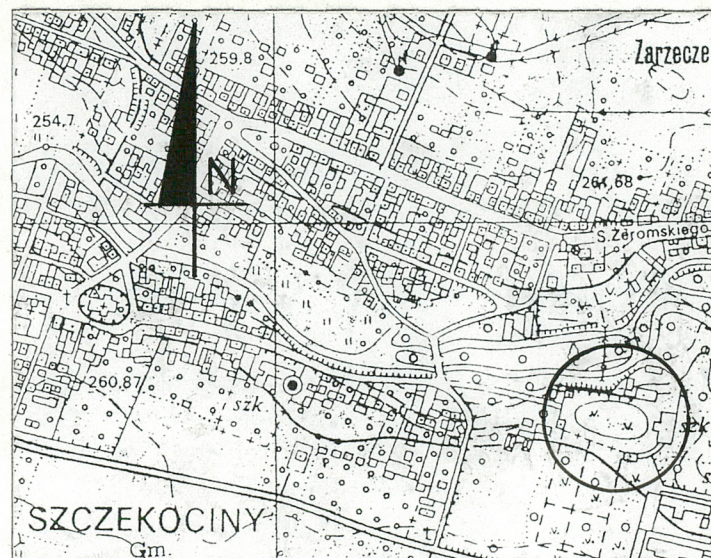
3. Miejscowość

SZCZEKOCINY

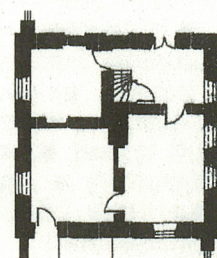
11. Zdjęcia, rzut, przekrój, sytuacja, orientacja



Widok z dziedzińca na kordegardy

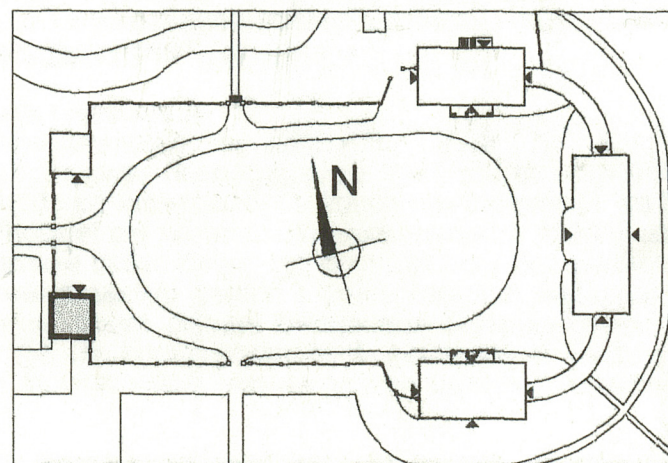


Orientacja 1:10000



0 1 2 3 4 5 10 20 m

Rzut przyziemia
skala 1:400



Sytuacja 1:2000

4. Adres

**ul. Senatorska 25
Szczękociny**

nr hipoteczny

5. Przynależność administracyjna

województwo **częstochowskie**

gmina **Szczekociny**

pow. **ŁAWIERCIE**

6. Poprzednie nazwy miejscowości

7. Przynależność administracyjna
przed 1 VI 1975

województwo **kieleckie**

powiat **Włoszczowa**

8. Właściciel i jego adres

Skarb Państwa

9. Użytkownik i jego adres

Jedno pomieszczenie używane jako lokal
mieszkalny, pozostała część nieużywana
- obiekt pod zarządem Urzędu Miasta i Gminy
Szczękociny; ul. Senatorska 25 Szczękociny

10. Rejestr zabytków

Nr **A/231/78** data **01.02.1978.**

402/G7 2 21.06.1967

12. Autorzy, historia obiektu, określenia stylu.

Pawilon przybramowy prawy stanowi część wczesnoklasycystycznego zespołu pałacowego w Szczekocinach wybudowanego po 1770 roku na miejscu dawnej siedziby Korycińskich (od 1709 r. Lembińskich) według projektu przypisywanego arch. Ferdynandowi Maxowi (ur. 1736 r w Gdańsku), prawdopodobnie autorowi także takich prac jak Opole, Kurozwęki, Nałęczów i Rusinów. Wybudowany został na zlecenie Urszuli z Morstinów Dembińskiej starościny wolbromskiej, żony Franciszka, która osiadła na stałe w pałacu po Insurekcji Kościuszkowskiej (1794 r.) i gdzie miał ją odwiedzać nawet król Stanisław August. Po 1825 r. własność Barbary z Dembińskich 1 Czackiej, 2 Seldmayer, następnie Wiktora Czackiego, po połowie XIX w. Łubieńskich (twórców Żyrardowa), Halpertów, następnie Ciechanowskiego (ostatni ambasador RP w USA w 1939 r.). Pawilony przybramowe dobudowane zostały zapewne w 1. poł.w.XIX do powstałego w 4.ćw.w.XVII zespołu: korpus główny pałacu+galerie+oficyny. Po 1945 roku obiekt przeszedł na Skarb Państwa, a następnie został oddany w wieczyste użytkowanie Urzędowi Miasta i Gminy Szczekociny. Obiekt zajęty został na potrzeby Zespołu Szkół Szczekociny. Budynek pawilonu mieścił gabinet lekarski (stomatologiczny) oraz pokoje mieszkalne. Obecnie tylko jedno pomieszczenie jest zajęte na lokal mieszkalny, pozostała część stoi pusta. W latach osiemdziesiątych została opracowana dokumentacja i rozpoczęto realizację przestrzennej rewaloryzacji i adaptacji zespołu pałacowego na Centrum Kulturalne (hotel, administracja, dom kultury, restauracja, kawiarnia, galeria wystawowa i biblioteka), jednak prace przerwano z braku środków zanim jeszcze objęły przedmiotowy budynek.

13. Opis (sytuacja, materiał i konstrukcja, rzut, bryła, elewacje, wnętrze, wyposażenie instalacje)

SYTUACJA

Zespół pałacowy zlokalizowany jest na terenie miasta Szczekociny, przy ul. Senatorskiej 25 na osi wschód-zachód. Oś na przedłużeniu ulicy Senatorskiej biegnie przez dwie bramy oraz obszerny dziedziniec ujęty od frontu dwoma pawilonami przybramowymi (kordegardami) oraz zamknięty od wschodu korpusem głównym pałacu i ćwierćkolistymi galeriami z oficynami po bokach; na osi za pałacem krajobrazowa część parku. Od południa park geometryczny z końca XVIII w. założony na osi prostopadłej do głównej osi zespołu; czterokwaterowy z alejami lipowymi; aleje boczne zbiegające się półkoleście przy wzgórku widokowym na końcu alei środkowej. Za pałacem, od południowego wschodu rozległy zespół zabudowań gospodarczych. Dziedziniec ogrodzony klasycystycznym ogrodzeniem z boniowanych filarów zwieńczonych szyszkami; na osi i po bokach przedniej części dziedzińca bramy ujęte parami filarów i wazonami.

MATERIAŁ, KONSTRUKCJA, TECHNIKA

Ściany zewnętrzne i wewnętrzne murowane z cegły i tynkowane obustronnie. **Stropy** nad parterem i piętrem drewniane, **Wieżba dachowa:** konstrukcja ciesielska łączona na kołki: układ płatwiowo-krokwioowy ze słupami na podwalinach, dach namiotowy z kominem pośrodku, **pokrycie** blachą ocynkowaną na łątach. **Podłogi** parteru i piętra drewniane. **Schody** na piętro drewniane zabiegowe z balustradą drewnianą. **Drzwi** drewniane płycinowe współczesne. **Okna** skrzynkowe drewniane dwudzielne na parterze sześciokwaterowe typ "polski", na piętrze czterokwaterowe.

RZUT

Budynek wzniesiony na planie kwadratu o boku 10,8 m. Układ krzyżowy. Wejście do budynku od strony elewacji południowej. Klatka schodowa drewniana, wejście na poddasze przez wyłaz w stropie nad górnym hollem. Połową szerokości od strony południowej przylega do budynku sąsiedniego.

BRYŁA

Budynek piętrowy niepodpiwniczony z poddaszem nieużytkowym.

WNĘTRZE

Parter: holl + 3 pokoje. Piętro: holl + 3 pokoje. Brak elementów dekoracyjnych, jedynie współczesne piece kaflowe. Pomieszczenia w stanie postępującego niszczenia.

ELEWACJE

Trójosiowe, ściany parteru i piętra boniowane. Parter od piętra oddzielony płaskim gzymsem kordonowym. Zwieńczenie elewacji szerokim schodkowym gzymsem koronującym. Otwory okienne na parterze o wykroju prostokątnym, na piętrze zbliżone do kwadratu. **Elewacja zachodnia:** oś środkowa bez okien, jedynie zaznaczona płycinami o wymiarach odpowiadających otworom okiennym. **Elewacja południowa:** połową szerokości (zachodnią) budynek przylega do sąsiedniego. **Elewacja północna:** tylko drzwi wejściowe na parterze, pozostałe otwory zamaskowane płycinami.

WYPOSAŻENIE

Brak oryginalnych XIX-sto wiecznych elementów wyposażenia.

INSTALACJE

Budynek posiada instalację elektryczną i odgromową. Brak instalacji wod.-kan. i centralnego ogrzewania (jedynie piece kaflowe).

<p>14. Kubatura</p> <p>864,1 m³</p>	<p>15. Powierzchnia użytkowa</p> <p>155,0 m²</p>	<p>16. Przeznaczenie pierwotne</p> <p>Pomieszczenia dla służby i straży przybramnej</p>	<p>17. Użytkowanie obecne</p> <p>Obiekt nie jest obecnie używany za wyjątkiem jednego pomieszczenia na parterze - lokalu mieszkalnego.</p>
<p>18. Prace budowlane i konserwatorskie, ich przebieg i dokumentacja</p> <p>Budynek pawilonu odnawiany w latach 1950-1959. W latach osiemdziesiątych opracowano dokumentację (PKZ o/Kielce) rewaloryzacji i adaptacji zespołu pałacowego na Centrum Kulturalne. Prace zostały przerwane z braku środków jeszcze zanim został nimi objęty przedmiotowy obiekt.</p>		<p>19. Stan zachowania (fundamenty, ściany zewnętrzne, ściany wewnętrzne, sklepienia, stropy, konstrukcje dachowe, pokrycie dachu, wyposażenie i instalacje)</p> <p>Fundamenty - odkrywek nie wykonywano, jednak brak spękań i nierównomiernego osiadania ścian wskazuje na dobry stan fundamentów.</p> <p>Ściany zewnętrzne - stan zachowania dość dobry, bez spękań i odchyleń od pionu jednak wykazują zawilgocenie w dolnych partiach. Tynki zewnętrzne miejscami uszkodzone (szczególnie w dolnej części) przez wilgoć. Stolarka drzwiowa i okienna zachowana we względnie dobrym stanie. Gzyms dobrze zachowany.</p> <p>Ściany wewnętrzne - miejscami (szczególnie na parterze) zawilgocone i zagrzybione.</p> <p>Stropy - nad parterem i piętrem nie wykazują nadmiernych ugięć, zachowane w dobrym stanie. Podłogi drewniane o dużym stopniu zużycia.</p> <p>Dach - konstrukcja drewniana więźby dachowej i pokrycie blachą miedzianą w dobrym stanie.</p> <p>Wyposażenie - drewniana klatka schodowa zachowana w dobrym stanie. Brak innego oryginalnego wyposażenia.</p> <p>Instalacje - budynek posiada instalację elektryczną i odgromową. Brak instalacji wod.-kan. i c.o. (jedynie piece kaflowe).</p>	
		<p>20. Najpilniejsze postulaty konserwatorskie</p> <p>Konieczne jest jak najszybsze odgrzybienie i osuszenie ścian oraz naprawa tynków.</p> <p>Dalsze pozostawianie budynku bez zagospodarowania (ogrzewania i bieżących drobnych napraw) spowoduje przyspieszone niszczenie i obrócenie się w ruinę obiektu.</p>	

21. Akta archiwalne (rodzaj akt, numer i miejsce przechowywania)

Dokumentacja techniczna opracowana przez Przedsiębiorstwo
Państwowe Pracownie Konserwacji Zabytków Pracownia
Projektowa Kielce, Plac Zamkowy 1.
Ekspertyza techniczna, inwentaryzacja konserwatorska; numery
inwentarza: 483, 652, 653, 655, 656, 657, 750, 794, 795, 805,
806, 850, 1021, 1051, 1055, 1056.
Miejsce przechowywania PSOZ Częstochowa.

22. Bibliografia

Katalog Zabytków Sztuki.
Województwo Częstochowskie.
wyd. 1976 r.

23. Źródła ikonograficzne i fotografia (rodzaj, miejsce przechowywania, sygnatury)

Fotografie wykonane w listopadzie i grudniu 1995 roku przez
autora niniejszego opracowania. Negatywy przekazane wraz z
dokumentacją do PSOZ Częstochowa.
Zdjęcia lotnicze: archiwum PSOZ Częstochowa.

24. Uwagi różne

25. Opracował

tekst mgr inż. Tomasz Janikowski, Cz-wa, dn. 21.12.95.

plany, rysunki mgr inż. Tomasz Janikowski, Cz-wa, dn. 21.12.95.

zdjęcia fotogr. mgr inż. Tomasz Janikowski, Cz-wa, dn. 21.12.95.

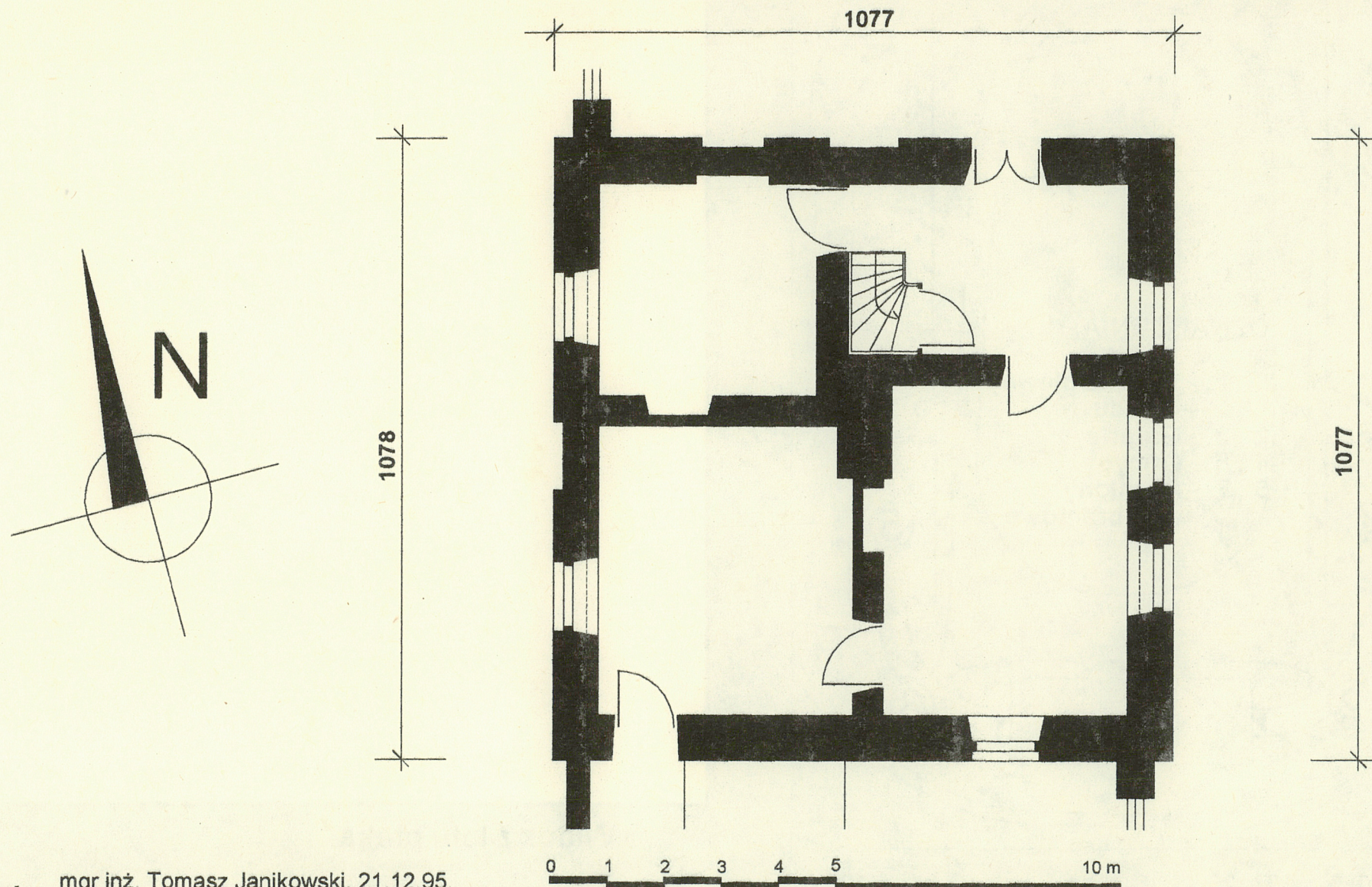
miejsce przechowywania negatywów PSOZ Częstochowa

Karta po wypełnieniu podlega ochronie na podstawie przepisów prawa autorskiego

26. Adnotacje o inspekcjach, informacje o zmianach (daty, imiona i nazwiska wypełniających)

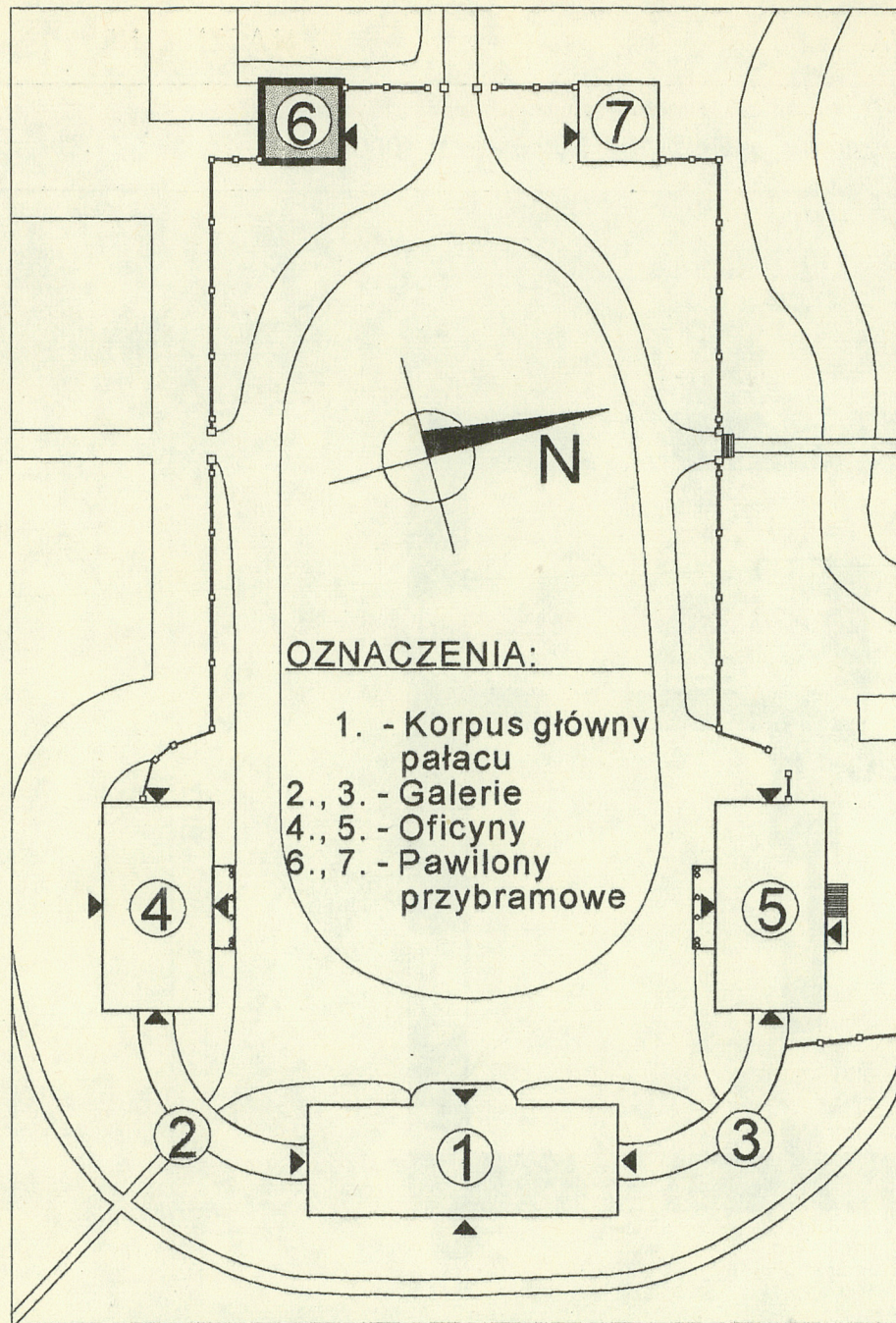
27. Załączniki

1. Miejscowość Szczekociny	2. Obiekt (nazwa jak w karcie) Pawilon przybramowy prawy	3. Zawartość wkładki (nazwa obiektu lub materiału uzupełniającego) Rzut przyziemia; skala 1: 100. Sytaucja 1: 1000.
--------------------------------------	--	---



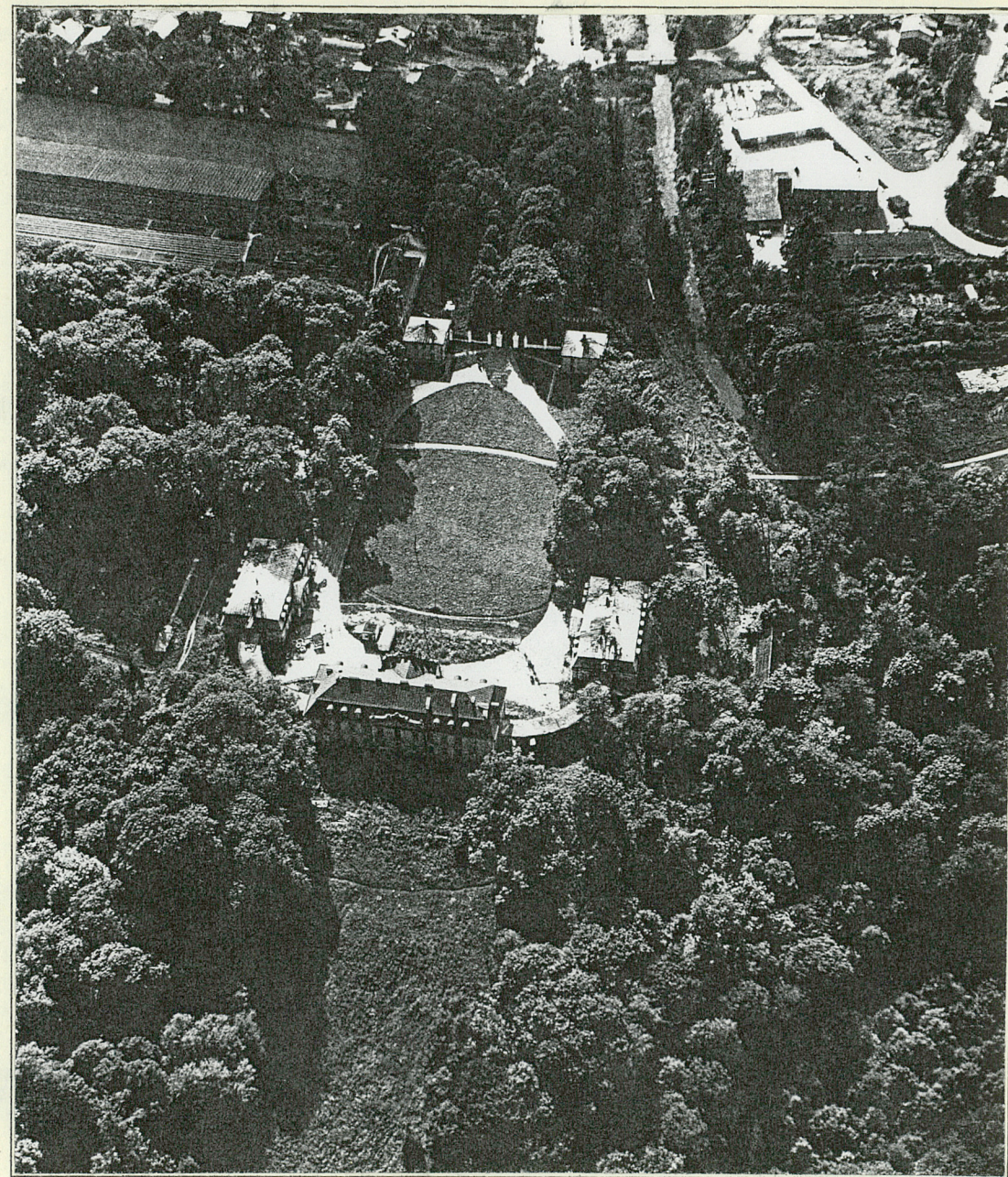
Wkładkę założył: mgr inż. Tomasz Janikowski, 21.12.95.
(imię, nazwisko, data)

Miejsce przechowywania negatywów: PSOZ Częstochowa



0 5 15 25 50 100 m

Szkic sytuacyjny 1: 1000, h = 8,5 m



Widok z lotu ptaka

1. Miejscowość

Szczekociny

2. Obiekt (nazwa jak w karcie)

Pawilon przybramowy
prawy

3. Zawartość wkładki (nazwa obiektu lub materiału uzupełniającego)

Serwis fotograficzny



Elewacja
wschodnia



Klatka
schodowa



Elewacja
zachodnia



Elewacja
północna

Wkładkę założył: mgr inż. Tomasz Janikowski, 21.12.95.
(imię, nazwisko, data)

Miejsce przechowywania negatywów: PSOZ Częstochowa



1



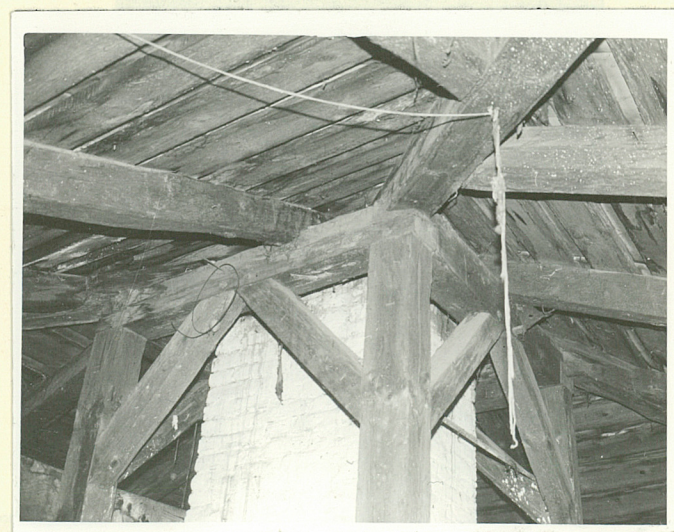
3



5



2



4

1. Okno na piętrze
2. Poręcz drewniana
3. Więźba dachowa
4. Więźba dachowa
5. Fragment elewacji południowej