

A B C D E F G H I J K L L M N O P R S T U V W X Y Z

Nr

ŚLĄSKIE 57/11

1. Obiekt

ZESPÓŁ PAŁACOWY W SZCZEKOCINACH
OFICyna LEWA

2. Czas powstania
ostatnie 30-lecie
XVIII w.

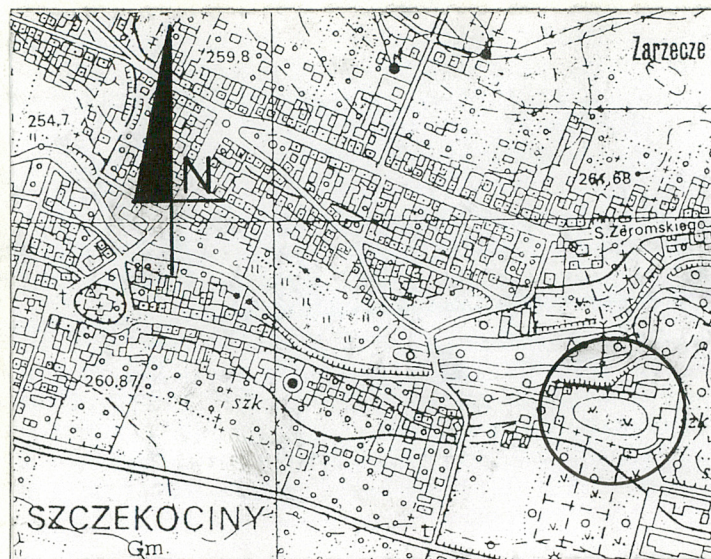
3. Miejscowość

SZCZĘKOCINY

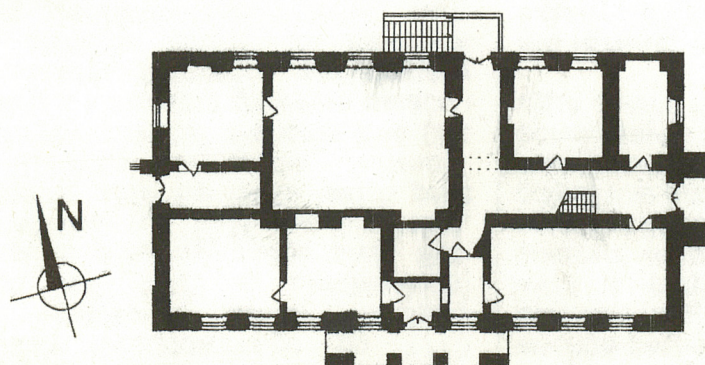
11. Zdjęcia, rzut, przekrój, sytuacja, orientacja



Widok z dziedzińca na korpus główny
pałacu z lewą oficyną i galerią

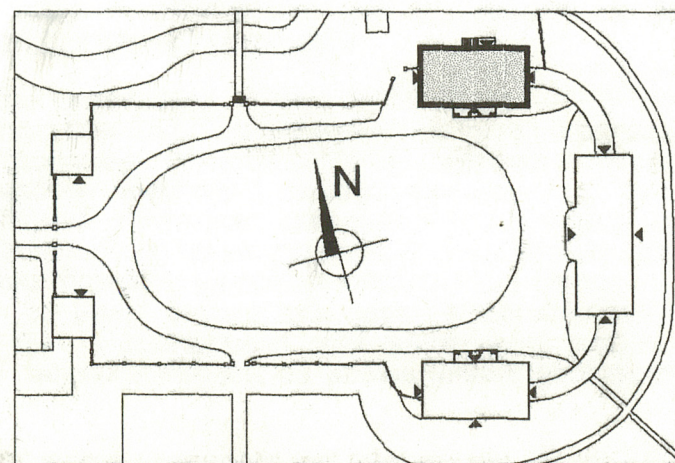


Orientacja 1:10000



Rzut przyziemia
skala 1:400

0 1 2 3 4 5 10 20 m



Sytuacja 1:2000

4. Adres

ul. Senatorska 25
Szczekociny

nr hipoteczny

5. Przynależność administracyjna

województwo częstochowskie

gmina Szczekociny

pow. Zawiercie

6. Poprzednie nazwy miejscowości

7. Przynależność administracyjna
przed 1 VI 1975

województwo kieleckie

powiat Włoszczowa

8. Właściciel i jego adres

własność Skarbu Państwa - obiekt pod
zarządem Urzędu Miasta i Gminy Szczekociny
ul. Senatorska 25 Szczekociny

9. Użytkownik i jego adres

Zespół Ekonomiczno - Administracyjny
Szkół Szczekociny, ul. Senatorska 2

10. Rejestr zabytków

Nr A/231/78 data 01.02.1978.

402/67 z 21.06.1967

Oficina lewa stanowi część wczesno-klasycystycznego zespołu pałacowego w Szczekocinach wybudowanego po 1770 roku na miejscu dawnej siedziby Korycińskich (od 1709 r. Lembińskich) według projektu przypisywanego arch. Ferdynandowi Maxowi (ur. 1736 r w Gdańsku), prawdopodobnie autorowi także takich prac jak Opole, Kurozwęki, Nałęczów i Rusinów. Budynek oficyny powstał równocześnie (lub nieco później) z korpusem głównym pałacu i galeriami. Zespół pałacowy wybudowany został na zlecenie Urszuli z Morstinów Dembińskiej starościny wolbromskiej, żony Franciszka, która osiadła na stałe w pałacu po Insurekcji Kościuszkowskiej (1794 r.) i gdzie miał ją odwiedzać nawet król Stanisław August. Po 1825 r. własność Barbary z Dembińskich 1 Czackiej, 2 Seldmayer, następnie Wiktora Czackiego, po połowie XIX w. Łubieńskich (twórców Żyrardowa), Halpertów, następnie Ciechanowskiego (ostatni ambasador RP w USA w 1939 r.). Po 1945 roku obiekt przeszedł na Skarb Państwa, a następnie został oddany w wieczyste użytkowanie Urzędowi Miasta i Gminy Szczekociny. Obiekt zajęty został na potrzeby Zespołu Szkół Szczekociny. W budynku zlokalizowano stołówkę, kuchnię z magazynem produktów oraz (na piętrze) pokoje mieszkalne internatu. W chwili obecnej funkcjonuje nadal kuchnia i stołówka, natomiast pokoje mieszkalne nie są używane. W latach osiemdziesiątych została opracowana dokumentacja i rozpoczęto realizację przestrzennej rewaloryzacji i adaptacji zespołu pałacowego na Centrum Kulturalne (hotel, administracja, dom kultury, restauracja, kawiarnia, galeria wystawowa i biblioteka), jednak prace przerwano z braku środków zanim jeszcze objęły przedmiotowy budynek.

SYTUACJA

Zespół pałacowy zlokalizowany jest na terenie miasta Szczekociny, przy ul. Senatorskiej 25 na osi wschód-zachód. Oś na przedłużeniu ulicy Senatorskiej biegnie przez dwie bramy oraz obszerny dziedziniec ujęty od frontu dwoma pawilonami przybramowymi (kordegardami) oraz zamknięty od wschodu korpusem głównym pałacu i ćwierćkolistymi galeriami z oficynami po bokach; na osi za pałacem krajobrazowa część parku. Od południa park geometryczny z końca XVIII w. założony na osi prostopadłej do głównej osi zespołu; czterokwaterowy z alejami lipowymi; aleje boczne zbiegające się półkoleście przy wzniesieniu widokowym na końcu alei środkowej. Za pałacem, od południowego wschodu rozległy zespół zabudowań gospodarczych. Dziedziniec ogrodzony klasycystycznym ogrodzeniem z boniowanych filarów zwieńczonych szyszkami; na osi i po bokach przedniej części dziedzińca bramy ujęte parami filarów i wazonami.

MATERIAŁ, KONSTRUKCJA, TECHNIKA

Ściany: piwnic kamienno-ceglane, zewnętrzne i wewnętrzne parteru i piętra murowane z cegły, tynkowane obustronnie. Nad częścią podpiwniczoną **sklepienia** ceglane krzyżowe, nad parterem i poddaszem użytkowym **stropy** na belkach drewnianych. **Wieżba dachowa:** mansardowa, konstrukcja ciesielska płatwiowo-krokwiowa ze słupami na podwalinach, z drewna modrzewiowego łączona na kołki. **Pokrycie dachu** blachą na łątach drewnianych. **Podłogi:** w piwnicy i części kuchennej parteru posadzka betonowa (w większości wyłożona płytkami PCV) i lastrico, pozostałe drewniane. **Schody:** piwniczne i wejściowe zewnętrzne betonowe, na poddasze użytkowe drewniane (jeden bieg), na poddasze nieużytkowe drewniane zabiegowe. **Drzwi:** ramowo-płycinowe drewniane dwuskrzydłowe współczesne (zewnętrzne zaplecza z nadświetlami). **Otwory okienne:** w cokole elewacji północnej okienka o nieregularnych rozmiarach doświetlające piwnice, w parterze otwory okienne o wykroju prostokątnym w koszowo zamkniętych płycinach (za wyjątkiem elewacji północnej), okna poddasza użytkowego w lukarnach zwieńczone łukowymi naczółkami.

RZUT

Budynek wzniesiony na planie prostokąta o wymiarach 14,7 x 28,0 m. W elewacji północnej schody zewnętrzne. W elewacji południowej portyk kolumnowy na 1/3 elewacji wysunięty z obrysu na ok. 2,0 m. Pomieszczenia parteru i poddasza użytkowego w układzie dwutraktowym rozdzielone korytarzem.

BRYŁA

Budynek parterowy, częściowo podpiwniczony (ok. 50 %). Wysoki dach mansardowy kryje poddasze użytkowe z lukarnami, wyżej - poddasze nieużytkowe. Budynek elewacją wschodnią połączony z parterową galerią.

14. Kubatura

4550 m³

15. Powierzchnia użytkowa

piwnice - 120 m²
parter - 288,3 m²
piętro - 297,6 m²

razem - 705,9 m²

16. Przeznaczenie pierwotne

Kuchnia i pokoje gościnne

17. Użytkowanie obecne

Kuchnia, stołówka, magazyn
internatu Zespołu Szkół Szczekociny

18. Prace budowlane i konserwatorskie, ich przebieg i dokumentacja

Budynek oficyny odnawiany w latach 1950-1959.
W latach osiemdziesiątych opracowano dokumentację (PKZ o/Kielce) rewaloryzacji i adaptacji zespołu pałacowego na Centrum Kulturalne. Prace zostały przerwane z braku środków jeszcze zanim został nimi objęty przedmiotowy obiekt.

19. Stan zachowania (fundamenty, ściany zewnętrzne, ściany wewnętrzne, sklepienia, stropy, konstrukcje dachowe, pokrycie dachu, wyposażenie i instalacje)

Fundamenty - ze stanu ścian w pinicach można wnosić, że fundamenty zachowane są w dobrym stanie.

Ściany zewnętrzne - stan zachowania dość dobry, bez spękań i odchyień od pionu. Tynki zewnętrzne miejscami uszkodzone (szczególnie gzyms). Stolarka drzwiowa i okienna wymaga napraw.

Ściany wewnętrzne - dobrze zachowane, tynki miejscami uszkodzone.

Stropy - nad parterem i piętrem nie wykazują nadmiernych ugięć, zachowane w dobrym stanie.

Dach - konstrukcja drewniana więźby dachowej i pokrycie blachą w dobrym stanie.

Wyposażenie - drewniana klatka schodowa wymagająca naprawy. Pozostałe wyposażenie (boazerie, piece kaflowe) pochodzą z okresu powojennego, gdy obiekt użytkowany był przez Zespół Szkół Szczekociny. Brak innego oryginalnego wyposażenia.

Instalacje - budynek posiada instalację elektryczną, odgromową i wod.-kan. W piwnicy znajduje się nieczynna (technicznie niesprawna) kotłownia c.o. oraz hydrofor zasilający w wodę także oficynę prawą.

Parter mieści czynną kuchnię z trzonem kuchennym opalanym węglem.

20. Najpilniejsze postulaty konserwatorskie

W pierwszym rzędzie wskazana jest naprawa tynków (gzyms), drewnianej klatki schodowej i stolarki okiennej.

Nie używane i nie ogrzewane pomieszczenia na pięttrze wymagają renowacji i zagospodarowania.

21. Akta archiwalne (rodzaj akt, numer i miejsce przechowywania)

Dokumentacja techniczna opracowana przez Przedsiębiorstwo
Państwowe Pracownie Konserwacji Zabytków Pracownia
Projektowa Kielce, Plac Zamkowy 1.
Ekspertyza techniczna, inwentaryzacja konserwatorska; numery
inwentarza: 483, 652, 653, 655, 656, 657, 750, 794, 795, 805,
806, 850, 1021, 1051, 1055, 1056.
Miejsce przechowywania PSOZ Częstochowa.

22. Bibliografia

Katalog Zabytków Sztuki.
Województwo Częstochowskie.
wyd. 1976 r.

23. Źródła ikonograficzne i fotografia (rodzaj, miejsce przechowywania, sygnatury)

Fotografie wykonane w listopadzie i grudniu 1995 roku przez
autora niniejszego opracowania. Negatywy przekazane wraz z
dokumentacją do PSOZ Częstochowa.
Zdjęcia lotnicze: archiwum PSOZ Częstochowa.

24. Uwagi różne

25. Opracował

tekst mgr inż. Tomasz Janikowski, Cz-wa, dn. 21.12.95.

plany, rysunki mgr inż. Tomasz Janikowski, Cz-wa, dn. 21.12.95.

zdjęcia fotogr. mgr inż. Tomasz Janikowski, Cz-wa, dn. 21.12.95.

miejsce przechowywania negatywów PSOZ Częstochowa

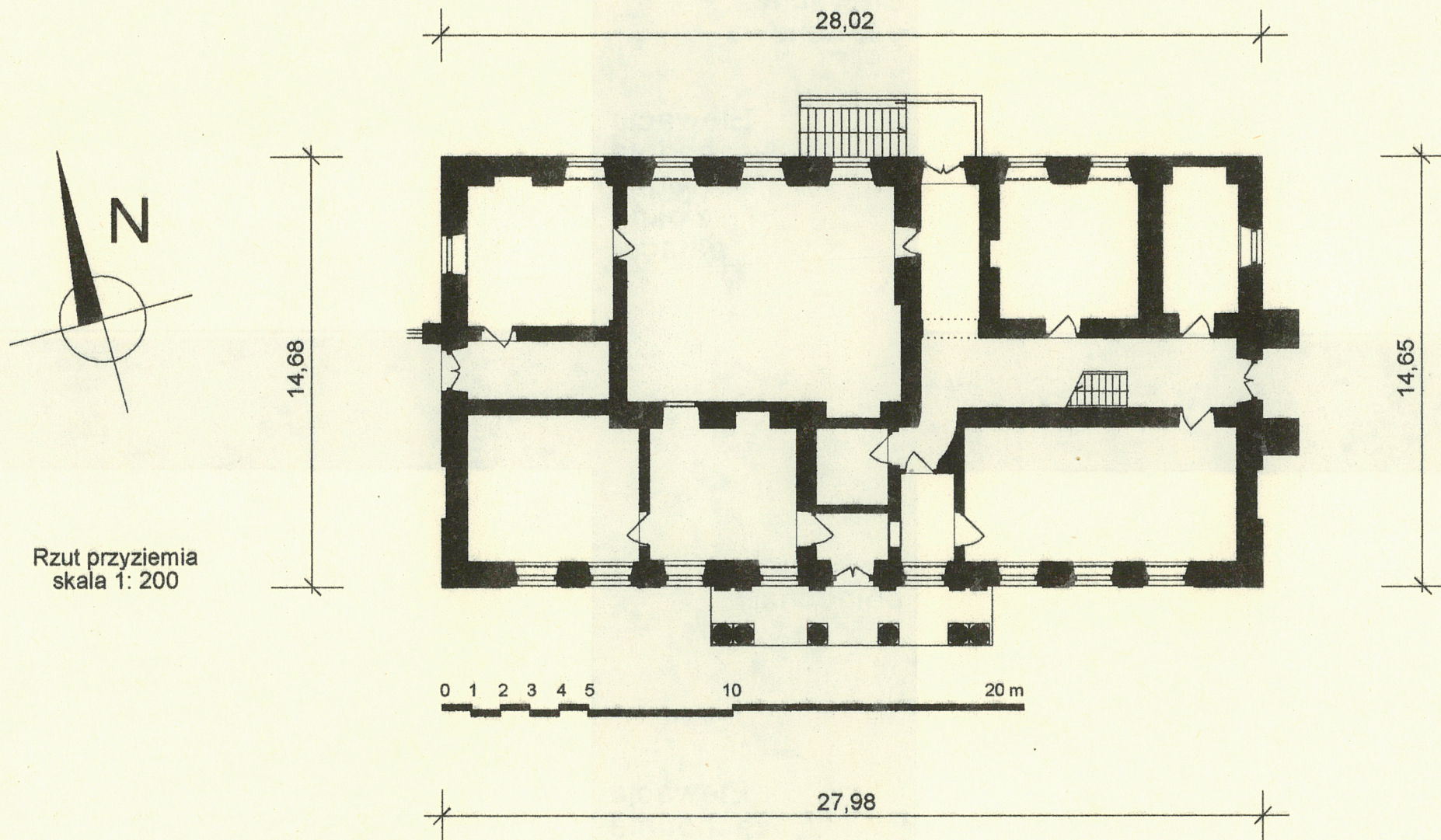
Karta po wypełnieniu podlega ochronie na podstawie przepisów prawa autorskiego

26. Adnotacje o inspekcjach, informacje o zmianach (daty, imiona i nazwiska wypełniających)

27. Załączniki

4

1. Miejscowość Szczekociny	2. Obiekt (nazwa jak w karcie) Oficina lewa	3. Zawartość wkładki (nazwa obiektu lub materiału uzupełniającego) Rzut przyziemia; skala 1: 200. Sytuacja 1: 1000. Serwis fotograficzny.
--------------------------------------	---	---



Wkładkę założył: mgr inż. Tomasz Janikowski, 21.12.95.
(imię, nazwisko, data)

Miejsce przechowywania negatywów: PSOZ Częstochowa



Elewacja
południowa

Elewacja
wschodnia
(widok
z okna
pałacu)



Elewacja
północna

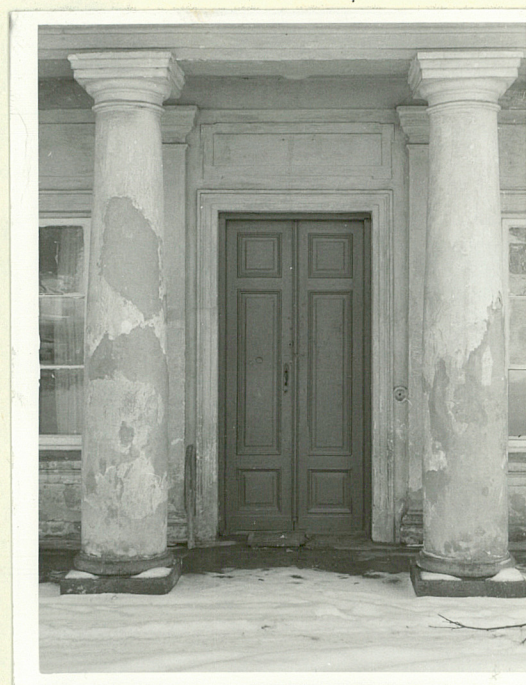


Elewacja
zachodnia

1. Miejscowość Szczekociny	2. Obiekt (nazwa jak w karcie) Oficina lewa	3. Zawartość wkładki (nazwa obiektu lub materiału uzupełniającego) Serwis fotograficzny.
--------------------------------------	---	--



Okno na parterze



Drzwi wejściowe



Uszkodzenia tynków



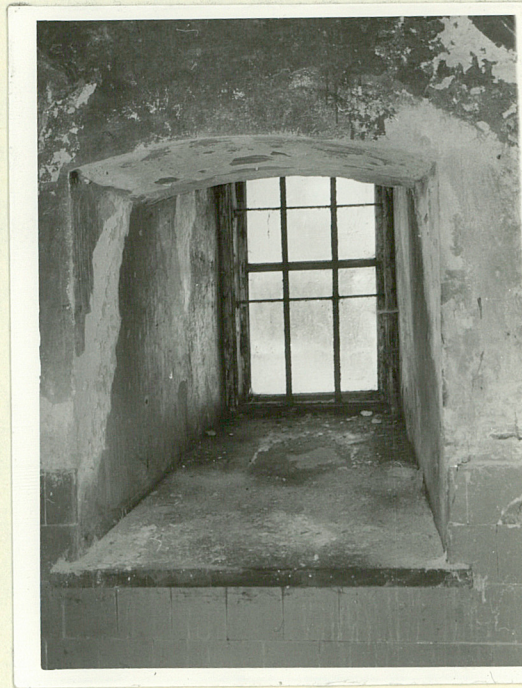
**Elewacja wschodnia
(widok od strony ogrodu)**

Wkładkę założył: mgr inż. Tomasz Janikowski, 21.12.95.
(imię, nazwisko, data)

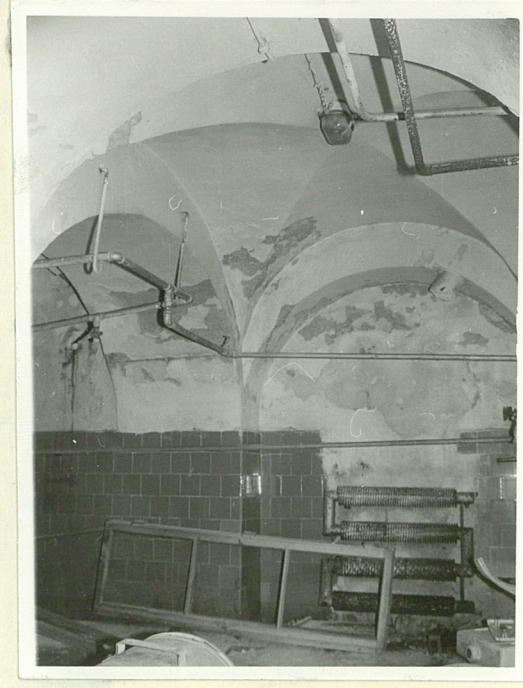
Miejsce przechowywania negatywów: PSOZ Częstochowa



1



2



3



4



5

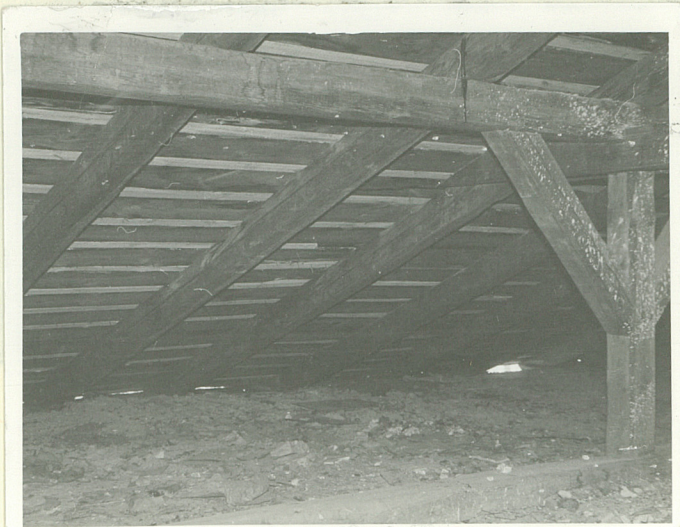
- 1. Okno piwniczne
- 2. Okno piwniczne
- 3. Sklepienie nad piwnicą
- 4. Korytarz
- 5. Drzwi zewnętrzne zaplecza

1. Miejscowość Szczekociny	2. Obiekt (nazwa jak w karcie) Oficina lewa	3. Zawartość wkładki (nazwa obiektu lub materiału uzupełniającego) Serwis fotograficzny.
--------------------------------------	---	--

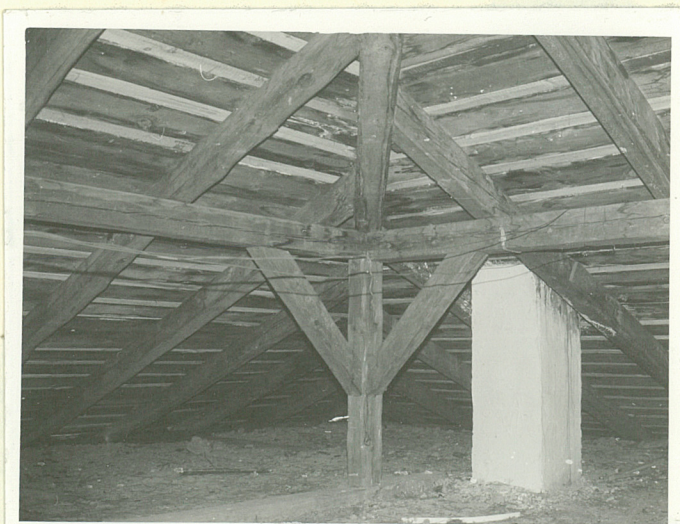
**Schody na piętro****Korytarz****Fragment więźby dachowej**

Wkładkę założył: mgr inż. Tomasz Janikowski, 21.12.95.
(imię, nazwisko, data)

Miejsce przechowywania negatywów: PSOZ Częstochowa



Fragment więźby dachowej



Fragment więźby dachowej