

1. Obiekt

P A Ł A C

2. Czas powstania
1877 rok

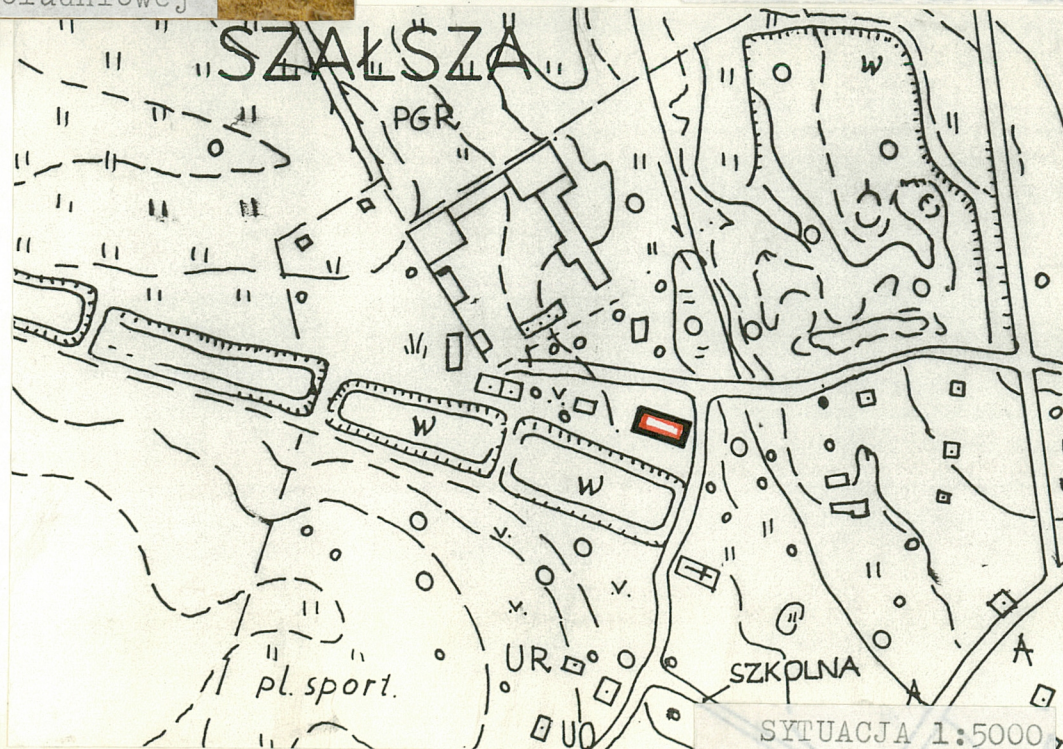
3. Miejscowość

S Z A Ł S Z A

11. Zdjęcie rzut przekrój sytuacja orientacyjna



Widok pałacu od strony południowej



4. Adres ^{Ziemięć 6} ul. Tarnogórska 4d
Jed. ewid. Zbrosławice
nr mapy 1
nr hipoteczny

5. Przynależność administracyjna

województwo katowickie

gmina Zbrosławice
pow. TARNOWSKI 60/1

6. Poprzednie nazwy miejscowości

Schalscha
Kressengrund (po 1936)

7. Przynależność administracyjna 1.IV.1975 r.

województwo katowickie

powiat gliwicki

8. Właściciel i jego adres

Skarb Państwa - Agencja
Rolna Własności Skarbu
Państwa w Opolu

9. Użytkownik i jego adres

PGR Czekanów

10. Rejestr zabytków

A/231/13
Nr. 1066/69 data 15.07.69

12. Autorzy, historia obiektu, określenie stylu.

Miejscowość Szalsza często zmieniała właścicieli. W wieku XVIII należała kolejno do rodziny Reizewitzów, Ludwika von Kosickiego, Zameckich. W wieku XIX przechodzi na rzecz Karola Mleczo, następnie do roku 1832 należy do rodziny von Gröling. W 1861 roku jej właścicielem jest Wiktor von Gröling, a w okresie międzywojennym kolejno Artur i Ernest von Gröling.

W 1845 roku wieś ta liczyła 39 domów i 288 mieszkańców. W 1861 roku dobra zamkowe liczyły 820 mórg ziemi ornej, 175 mórg łąki i 560 mórg lasu. Istniały tu trzy folwarki.

W 1891 roku dobra zamkowe liczyły 403 ha ogólnej powierzchni, w tym grunty orne zajmowały 209 ha, łąki 33 ha, las 140 ha, a 21 ha zabudowa dworska, ogród i park. W 1926 roku uległa powiększeniu.

Pałac wybudowany w stylu neogotyckim przez nieznanego budowniczego i architekta w 1877 roku, z inicjatywy właściciela dóbr Szalsza - Wiktora Grölinga.

Budynek pałacu usytuowany został w miejscu poprzedniego, stojącego w tym miejscu pałacu, pochodzącego z 1781 roku. Z poprzedniej budowli zachowały się kolebkowo sklepione piwnice (za wcześniejszym rodowodem może świadczyć zachowana data umieszczona na fasadzie na banderoli "1781"). Obiekt stanowi element całego założenia pałacowo-parkowego.

13. Opis (sytuacja, materiał i konstrukcja, rzut, bryła, elewacje, wnętrze wyposażenie instalacje)

Sytuacja - budynek usytuowany na zachód od głównej drogi Gliwice-Tarnowskie Góry, w parku nad stawem, w sąsiedztwie dawnego folwarku i drewnianego kościoła pod wezwaniem Matki Boskiej.

Rzut - budynek na planie prostokąta, dwutraktowy z ryzalitami na osi poprzecznej. Od frontu ryzalit flankowany parą okrągłych wież, w narożniku południowo-wschodnim sześciokątna dobudówka.

Bryła - budynek dwukondygnacyjny z użytkowym poddaszem, całkowicie podpiwniczony. Bryła zwarta, wzbogacona ryzalitami na osi poprzecznej, z wieżami od frontu. Budynek przykryty dachem płaskim, wieńczony neogotyckim krenelażem. Wieże nakryte wysokimi namiotowymi hełmami.

Konstrukcja - budynek murowany z cegły klinkierowej, w przyziemiu otynkowany cokoł z boniowaniem.

Stropy - w piwnicy krzyżowe, nad parterem i piętrem drewniane, w hallu płyta żelbetowa.

Wieżba dachowa - drewniana. Dach płaski pokryty papą, pokrycie wież eternitem.

Schody - żelbetowe ze stalową balustradą, wykonaną z pionowych prętów.

Podłogi - w hallu i korytarzach posadzka wyłożona masą lastriko. W pomieszczeniach mieszkalnych podłogi drewniane pokryte gumolitem.

Drzwi - wejściowe drewniane dwuskrzydłowe, zamknięte łukiem odcinkowym, płycinowe z nadświetlem; drzwi na taras drewniane, dwuskrzydłowe, płycinowe, z nadświetlem, prosto zamknięte, częściowo przeszklone; drzwi wewnętrzne drewniane, jednoskrzydłowe, współczesne.

Okna - drewniane, skrzynkowe, jedno-, dwu- lub trójskrzydłowe ze ślemieniem, prosto zamknięte. W ryzalicie współczesne jednoskrzydłowe ze szczeblinami. W poddaszu i w wieżach niewielkie, wąskie okna na wzór strzelniczych. W piwnicy drewniane dwu- lub jednoskrzydłowe, zamknięte łukiem odcinkowym.

Elewacja frontowa (południowa) - sześcioosiowa, z nieznacznie wysuniętym ryzalitem na osi flankowanym dwoma okrągłymi wieżami. Elewacja artykułowana. Podziały poziome w postaci wysokiego otynkowanego cokołu z rysunkiem płytkiego boniowania, gzymsu kordonowego, podokiennego drugiej kondygnacji, wieńczącego zakończonego krenelażem przekształconym w narożach w wieżyczki.

Wejście usytuowane w bocznej osi ryzalitu, zaakcentowane dobudówką do wysokości drugiej kondygnacji, zwieńczoną krenelażem identycznym jak w całym budynku. Otwory okienne ujęte w tynkowane opaski, przekształcone w gzymsy nadokienne na piętrze. Na osi ryzalitu, pod gzymsem wieńczącym, pod kroksztynami tarcza zegarowa, poniżej banderola z datą "1781".

<p>14. Kubatura</p> <p>4879,9 m³</p>	<p>15. Powierzchnia użytkowa</p> <p>1034,1 m²</p>	<p>16. Przeznaczenie pierwotne</p> <p>reprezentacyjny budynek mieszkalny właściciela folwarku</p>	<p>17. Użytkowanie obecne</p> <p>wielorodzinny budynek mieszkalny</p>
<p>18. Prace budowlane i konserwatorskie, ich przebieg i dokumentacja</p> <ul style="list-style-type: none"> - Wymiana części drewnianych stropów w hallu na żelbetowe - Wymiana schodów drewnianych na żelbetowe - Częściowa wymiana stolarki okiennej i drzwiowej na współczesną (niekorzystna) - Wtórne podziały wewnątrz, wynikające z adaptacji do nowej funkcji 		<p>19. Stan zachowania (fundamenty, ściany zewnętrzne, ściany wewnętrzne, sklepienia, stropy konstrukcje dachowe, pokrycie dachu, wyposażenie i instalacje)</p> <p>Stan techniczny dobry.</p> <p>Prac konserwatorskich wymagają elewacje:</p> <ul style="list-style-type: none"> - zniszczone rynny i rury spustowe powodują zawilgocenia znacznej powierzchni murów, - zwietrzała dekoracja ze sztucznego kamienia - zwłaszcza w partiach szczytowych, - klinkierowa okładzina ścian pokryta farbą emulsyjną, częściowo zniszczona, ubytki cegieł i spoin (zwłaszcza w miejscach przyłącz elektrycznych), - zawilgocone przyziemie, - ubytki łupku na pokryciu wież, - zniszczony cokół tarasu, - częściowo wymieniona stolarka okienna i drzwiowa. <p>20. Najpilniejsze postulaty konserwatorskie</p> <ul style="list-style-type: none"> - Obiekt wymaga pilnie wykonania remontu elewacji (ze szczególnym zwróceniem uwagi na osuszenie, wprowadzenie niezbędnych izolacji przeciwwilgociowych, wykonanie obróbek blacharskich, rynien, rur, spustowych), przeprowadzenia prac konserwatorskich przy elewacjach budynku - Istnieje możliwość zmiany funkcji obiektu - wykorzystanie go na cele użyteczności publicznej lub na cele gastronomiczne i hotelowe - w tym celu zaleca się zmianę użytkownika obiektu, znalezienie użytkownika, który będzie prawidłowo utrzymywał pałac, jak również jego otoczenie (park, ewentualnie budynki gospodarcze itp.) 	

21. Akta archiwalne (rodzaj akt. numer i miejsce przechowywania)

- Brak archiwalnych akt budowlanych.
- Projekt modernizacji pałacu. 1967 rok (Archiwum PSOZ - II/1207)
 - Kreis Tost Geiwitz Im Auftrage der Auseinandersetzungs Behörde aufgenommen in Herbst 1857. Skala 1 : 25000 (AP Gliwice, nr 449).

22. Bibliografia

- Katalog zabytków sztuki", tom VI województwo katowickie, zeszyt 5 powiat gliwicki, Warszawa 1966.
- Park Szalsza, Instytut Kształtowania Środowiska - Oddział we Wrocławiu, Opole 1977.

23. Źródła ikonograficzne i fotografia (rodzaj, miejsca przechowywania, sygnatury)

Brak

24. Uwagi różne

25. Opracował

tekst mgr inż. Arch. E. Podbiał mgr inż. arch. R. Rajnich-Wala-
wender, mgr inż. arch. H. Wiak-Marzec 1994
plany, rysunki j.w.
zdjęcia, fotogr. j.w.
miejsca przechowywania negatywów

Karta po wypełnieniu podlega ochronie na podstawie przepisu prawa autorskiego

26. Adnotacje o inspekcjach, informacje o zmianach (daty, imiona i nazwiska wypełniających)

27. Załączniki 4

1. Miejscowość	2. Obiekt (nazwa jak w karcie)	3. Zawartość wkładki (nazwa obiektu lub materiału uzupełniającego)
S Z A Ł S Z A	P A Ł A C	C.D. historii obiektu, opisu, postulatów konserwatorskich

inwentaryzacja

c.d. Historia obiektu

W bezpośrednim sąsiedztwie pałacu zlokalizowany jest rozległy czworobok zabudowań gospodarczych folwarku (wzmiankowany wcześniej od pałacu) - od strony zachodniej oraz drewniany kościół od strony wschodniej. W sąsiedztwie parku znajduje się budynek dawnej szkoły oraz zabudowania mieszkalne pracowników dawnego folwarku.

Prawdopodobnie w okresie budowy nowego pałacu na miejscu istniejącego już wcześniej ogrodu warzywnego utworzono park krajobrazowy o zadrzewieniu głównie liściastym, obejmującym takie nasadzenia jak: dęby, klon, jesiony i lipę drobnolistną. W początkach XX wieku park uległ dalszemu przekształceniu poprzez nasadzenie takich drzew jak kasztanowiec. Lipą drobnolistną obsadzono aleje oraz drogi prowadzące ze wsi w kierunku pałacu.

Na mapie katastralnej z 1857 roku widoczna jest już całość założenia w zachowanym do dziś obrysie. W/w informacje są wynikiem przeprowadzonej kwerendy archiwalnej oraz wykorzystania nielicznych informacji zawartych w bibliografii. Obiekt nie posiada odrębnego opracowania studialnego.

c.d. Opis obiektu

Na wysokości poddasza w partiach skrajnych zdwojone wąskie okienka na wzór strzelniczych. Podobne wąskie okna w wieżach.

Od strony południowej do narożnika przylega parterowa sześciokątna dobudówka, także zwieńczona krenelażem.

Elewacja zachodnia - dwuosiowa, w przyziemiu trójosiowa, z wejściem do piwnic w środkowej osi. Artykulacja ścian, dekoracja okien jak w całym budynku.

Elewacja wschodnia - dwuosiowa z sześciokątną dobudówką w narożu południowym. Artykulacja ścian, dekoracja okien jak w całym budynku.

Elewacja północna - siedmioosiowa, w trzech środkowych osiach ryzalit zwieńczony schodkowo. Attyka w narożach ryzalitu przekształcona w wieżyczki. Na osi ryzalitu na wysokości drugiej kondygnacji sześciokątny wykusz wsparty na kroksztynach, zakończony jak cały budynek krenelażami. Powyżej okien poddasza dwie tarce herbowe kamienne oraz prostokątna płycina - nie zachowany rysunek.

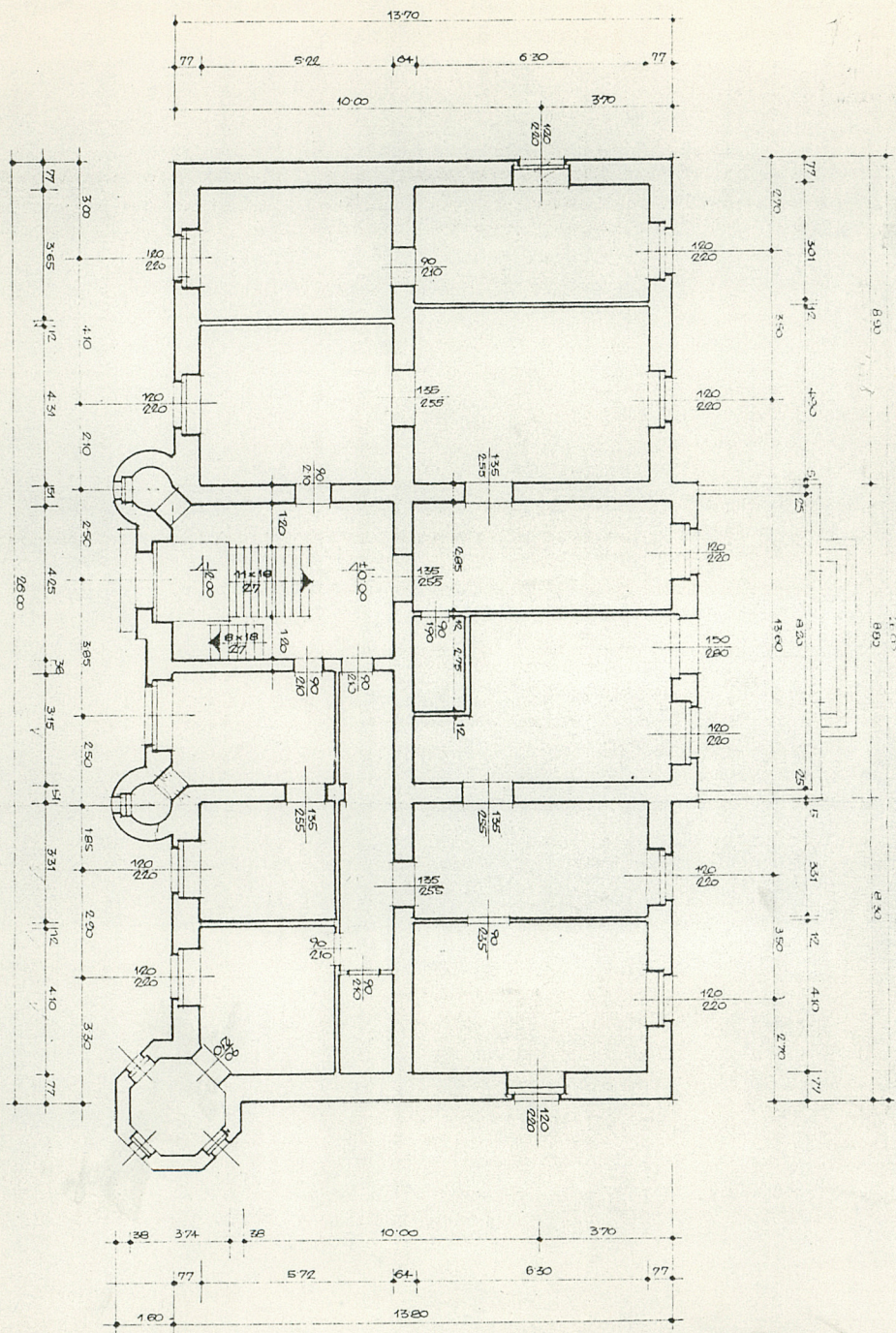
Na osi wejście na prostokątny taras. Podziały elewacji, dekoracja okien analogiczna jak w poprzednich elewacjach.

Wnętrze - dwutraktowe z hallem na osi poprzecznej z zabiegową klatką schodową prowadzącą na wyższe kondygnacje. Późniejsze podziały wnętrza związane z adaptacją pałacu na budynek mieszkalny - wielorodzinny.

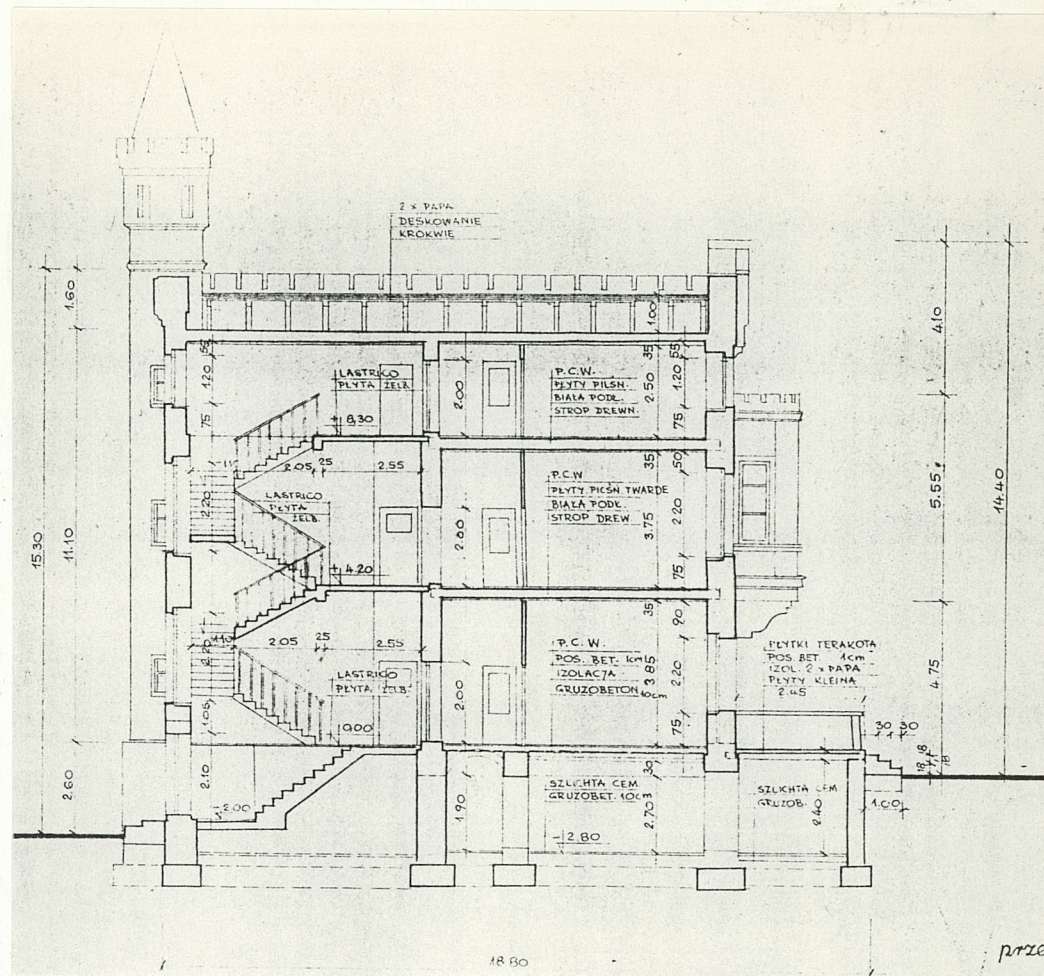
Instalacje - c.o., wod.-kan., elektryczna

Wkładkę założył: mgr inż. arch. E.Podbiał, mgr inż. arch. R.Rajnich-walawender, mgr inż. arch. H. Wiąg-Marzec 1994
(imię, nazwisko, data)

Miejsce przechowywania negatywów:



rzut parteru 1:200



przekrój 1:200

1. Miejscowość	2. Obiekt (nazwa jak w karcie)	3. Zawartość wkładki (nazwa obiektu lub materiału uzupełniającego)
S Z A Ł S Z A	P A Ł A C	C.D. postulatów konserwatorskich zdjęcia

C.d. Postulaty konserwatorskie

- Obiekt posiada wiele atrybutów stanowiących o jego atrakcyjności:
 - dogodne położenie komunikacyjne
 - atrakcyjne, malownicze położenie
 - odpowiednią kubaturę do wykorzystania obiektu
 - możliwość zmiany funkcji
 - stosunkowo dobry stan zachowania
 - możliwość obniżenia ceny przy zakupie (obiekt wpisany jest do rejestru zabytków)
- Wszystkie prace remontowo-budowlane, jak również propozycje zmiany właściciela należy uzgodnić z Wojewódzkim Konserwatorem Zabytków. Prace powinny prowadzić firmy specjalistyczne pod nadzorem konserwatorskim
- Zieleń parkową należy uporządkować i rewaloryzować
- Oczyszczenia wymaga staw przed pałacem
- Konieczne jest uporządkowanie i zagospodarowanie terenu przylegającego do pobliskiego dawnego folwarku

Wkładkę założył: mgr inż. arch. E.Podbiał, mgr inż. arch. R.Rajnich-walawender, mgr inż. arch. H. Wiak-Marzec 1994
(imię, nazwisko, data)

Miejsce przechowywania negatywów: zbiory prywatne



elewacja południowa



elewacja zachodnia



elewacja północna



elewacja wschodnia

1. Miejscowość	2. Obiekt (nazwa jak w karcie)	3. Zawartość wkładki (nazwa obiektu lub materiału uzupełniającego)
Szańska	pałac	zdjęcia



elewacja północna - wieżyczka



elewacja północna - wejście



detal elewacji - okno wieżyczki

Wkładkę założył: arch.E.Podbiał, arch.R.Rajnich-Walawender
(imię, nazwisko, data) arch.H.Wiąk-Marzec 1994.

Miejsce przechowywania negatywów: zbiory prywatne



elewacja południowa - ryzalit



elewacja południowa - zwieńczenie
ryzality



elewacja północna - detal elewacji

1. Miejscowość Szańska	2. Obiekt (nazwa jak w karcie) pałac	3. Zawartość wkładki (nazwa obiektu lub materiału uzupełniającego) zdjęcia
---------------------------	---	---



otoczenie pałacu - kościół drewniany



otoczenie pałacu - czworaki

Wkładkę założył: arch. E. Podbiał, arch. R. Rajnoch-Walawender
(imię, nazwisko, data) arch. H. Wiak-Marzec 1994

Miejsce przechowywania negatywów: zbiory prywatne



d. zabudowania gospodarcze
- obecnie nieistniejące



fragment parku