

OŚRODEK DOKUMENTACJI
ZABYTEKÓW W WARSZAWIE

KARTA EWIDENCYJNA ZABYTEKÓW
ARCHITEKTURY I BUDOWNICTWA

A B C D E F G H I J K L M N O P R S T U V W X Y Z

Nr **ARCHIWUM**
Państwowej Służby
Ochrony Zabytków
w Katowicach
ŚLĄSKIE 6715

1. *Obiekt*

KOŚCIÓŁ PARAFIALNY POD WEZWANIEM ŚWIĘTEGO WAWRZYŃCA

2. *Czas powstania*

1892-1894

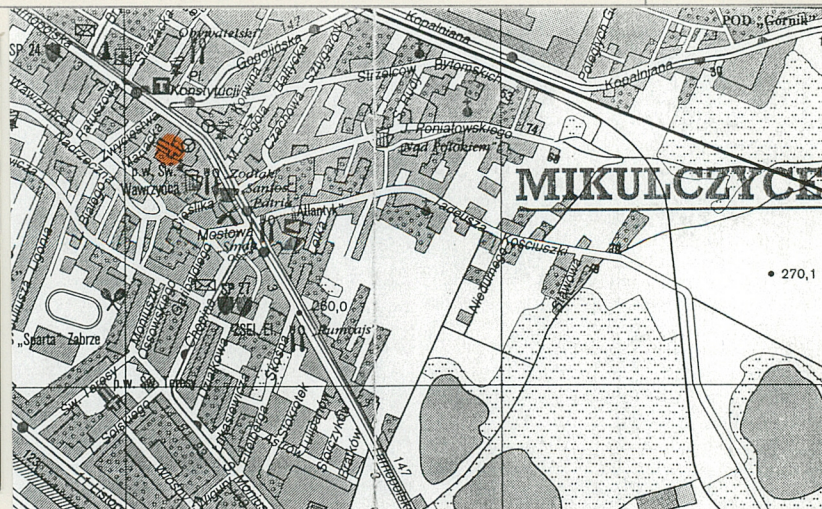
3. *Miejscowość*

ZABRZE - MIKULCZYCE

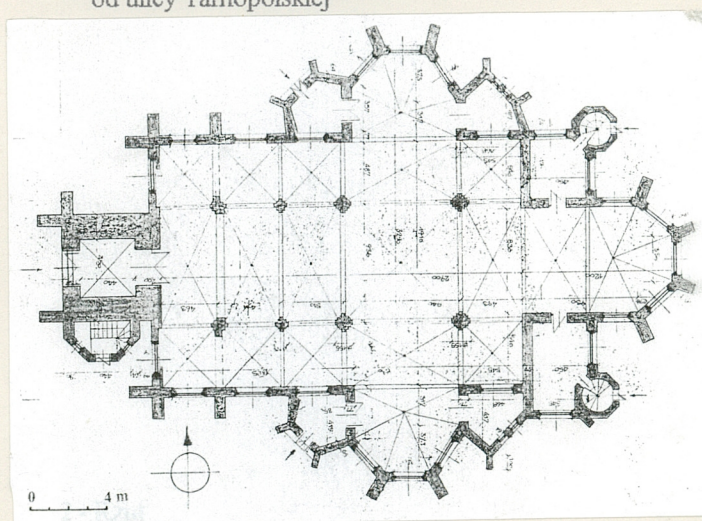
11. *Zdjęcie rzut przekrój sytuacja orientacja*



1 - Widok ogólny kościoła
od ulicy Tarnopolskiej



3 - Orientacja
skala 1 : 15000



4 - Sytuacja
skala 1 : 5000

4. *Adres*

Zabrze - Mikulczyce
ulica Tarnopolska 75
dawna: Bieruta, Tarnowitzerstrasse
nr hipoteczny
Księgi Wieczyste [redacted]

5. *Przynależność administracyjna*

województwo katowickie pow. *wiepli*
gmina miasto Zabrze

6. *Poprzednie nazwy miejscowości*

Mikulczyce, Miculczici,
Mikultzitze
Mikulschütz do 1945 roku

7. *Przynależność administracyjna
przed 1 VI 1975*

województwo katowickie
powiat miasto Zabrze

8. *Właściciel i jego adres*

Rzymsko-Katolicka Parafia
pod wezwaniem
świętego Wawrzyńca
ul. Mariacka 1, 41-807 Zabrze
Diecezja Gliwicka

9. *Użytkownik i jego adres*

Rzymsko-Katolicka Parafia
pod wezwaniem
świętego Wawrzyńca
ul. Mariacka 1, 41-807 Zabrze
Diecezja Gliwicka

10. *Rejestr zabytków*

Nr A/296/10
data 03.03.2010r.

12. Autorzy, historia obiektu, określenie stylu

Nazwa Mikulczyce pochodzi od imienia rycerza Mikołaja, właściciela ziem. Mikulczyce to jedna z najstarszych dzielnic Zabrze. Już w IX-X wieku tereny te były zamieszkałe.

Najwcześniejszy przekaz źródłowy dotyczący parafii w Mikulzycach pochodzi z roku 1326. W zachowanym spisie świętopietrza wymieniony został kościół pod wezwaniem świętego Wawrzyńca w Mikulzycach. Należał on do diecezji krakowskiej. Wówczas to właścicielem miejscowości był rycerz Dobiesław z Mikulzyc.

W 1530 roku w Mikulzycach wybudowany został modrzewiowy kościół. Zlokalizowany był na miejscu wcześniejszego kościoła, na wzgórzu przy obecnej ulicy świętego Wawrzyńca, w centrum wsi.

Pierwotnie obszar miejscowości rozciągał się wzdłuż dzisiejszych ulic: Poniatowskiego, świętego Wawrzyńca, Parkowej, Leśnej, Nadrzecnej oraz Mostowej. Być może w tym czasie istniał wokół kościoła parafialny cmentarz.

W 1532 roku wieś stała się własnością dwóch ziemian: Daniela Ziemieckiego i Wacława Mokrskiego. Późniejszymi właścicielami byli: Wołczyński, Fragstein, Golkowski, Doleczek. Około 1780 roku kolejnym właścicielem Mikulzyc został ziemianin Raczek, a potem Dunin.

W 1820 roku parafia została włączona do diecezji wrocławskiej.

Od 1837 roku miejscowość była w posiadaniu jednego z największych górnoląskich potentatów ziemskich - hrabiego Henckel von Doennersmarck. Rozwój przemysłu doprowadził do całkowitego przekształcenia wsi w osiedle przemysłowe. Z uwagi na szybki rozwój parafii ówczesny ksiądz proboszcz, Franciszek Cieślík, podjął starania związane z budową nowego kościoła parafialnego.

Budowę rozpoczęto w 1892 roku. W czerwcu tego roku ksiądz dziekan Widera z Wieszawy poświęcił kamień węgielny. Projekt kościoła został wykonany przez radcę budowlanego Jakischa z Bytomia w stylu neogotyckim.

13. Opis (sytuacja, materiał i konstrukcja, rzut, bryła, elewacje. Wnętrze wyposażenie instalacje)

Sytuacja - kościół położony na terenie dzielnicy Mikulczyce, w chwili obecnej wchodzącej w skład miasta Zabrze. Dzielnicą położoną jest na północ od centrum miasta. Niegdyś stanowiła ona odrębną miejscowość. Obecnie kościół zlokalizowany jest w północno-zachodnim narożniku bloku leżącego po zachodniej stronie ulicy Tarnopolskiej, utworzonego przez zamknięcie od południa ulicą Franciszka Cieślíka, od zachodu ulicą świętego Wawrzyńca, a od północy ulicą Mariacką. Kościół orientowany, wolno stojący, usytuowany (z lekkim wycofaniem od istniejącej linii zabudowy ulicy Tarnopolskiej) w obrębie ceglanego ogrodzenia (na podmurówce, z kutymi przęsłami, oddzielonymi ceglanymi słupami krytymi dwuspadowymi daszkami). W chwili obecnej na terenie placu kościelnego znajduje się droga krzyżowa w postaci kapliczek słupowych oraz grota Matki Boskiej z Lourdes.

Materiał, konstrukcja, technika - kościół murowany z cegły maszynowej, w układzie „krzyżowym”, z użyciem piaskowca (partia cokół, detale architektoniczne, nadproża okien i drzwi, laskowania okienne), kamienia sztucznego (daszki szkarpi, gzymsy podokienne, balustrada chórów) oraz cegły profilowanej (żebra sklepienne).

Sklepienia - kościół - o konstrukcji krzyżowo-żebrowej, oparte na kopule z żebrami diagonalnymi w postaci gruszki ze ściętym nosem. Na przecięciu żeber zwornik w postaci okulusa; kruchta kościoła - klasztorne; zakrystie oraz druga kondygnacja masywu wieżowego - odcinkowe typu Kleina.

Wieżba dachowa - drewniana o konstrukcji kleszczowo-płatwiowej.

Pokrycie dachu - nawa, transept, prezbiterium - blacha miedziana; masyw wieżowy - blacha ocynkowana; zakrystie, kaplice oraz kruchty transeptu - papa.

Posadzki, podłogi - prezbiterium, kaplice transeptu - terakotowa o wzorze mozaikowym; korpus nawowy, transept - marmurowa w układzie szachownicowym; zakrystie - wykładzina z PCV.

Schody - schody wewnętrzne - kamienne, jednobiegowe, kręcone z rdzeniem na planie koła (klatki schodowe prowadzące na chóry, znajdujące się w prezbiterium kościoła); jednobiegowe, o konstrukcji stalowej, łamane z zabiegowymi drewnianymi stopnicami, z kutą balustradą przechodzącą w narożach klatki w dwa stalowe rdzenie (klatka schodowa prowadząca na chór muzyczny kościoła); jednobiegowe, proste, murowane, o lastrykowych stopnicach (drugie oraz trzecie przęsło prezbiterium); schody zewnętrzne - murowane, proste, jednobiegowe, o kamiennych stopnicach.

Otwory drzwiowe - drewniane, o konstrukcji ramowo-płycinowej; drzwi zewnętrzne - w portalu głównym - dwuskrzydłowe, ze snycersko opracowaną partią płycin (od wewnątrz), z profilowanym ślimieniem oraz listwą przymykową, z nadświetłem zamkniętym łukiem ostrym, wypełnionym maswerkową dekoracją z motywem czteroliścia z witrażem geometrycznym; drzwi od zewnątrz dodatkowo odeskowane, posiadają kute kątowne oraz pasowe zawiasy; w transpecie - dwuskrzydłowe, od wewnątrz ze snycersko opracowaną partią płycin, od zewnątrz odeskowane, z profilowanym ślimieniem oraz listwą przymykową z nadświetłem zamkniętym łukiem wypełnionym dekoracją w typie maswerkowym z witrażem geometrycznym; drzwi posiadają kute kątowne oraz pasowe zawiasy; chór muzyczny - jednoskrzydłowe, zamknięte łukiem odcinkowym, od zewnątrz odeskowane; chór prezbiterium - jednoskrzydłowe, zamknięte kamiennym nadprożem, trójpłycinowe; drzwi wewnętrzne - w kruchcie kościoła - dwuskrzydłowe, ze snycersko opracowaną partią płycin, ze ślimieniem oraz nadświetłem, zamkniętym łukiem odcinkowym, dodatkowo dzielonym dwoma słupkami; drzwi w 2/3 wysokości szkolne, ze szczebliną krzyżową; drzwi oraz nadświetle wypełnione geometrycznym witrażem; kruchty transeptu - dwuskrzydłowe typu wahadłowego, ze snycersko opracowaną partią płycin, ze ślimieniem oraz z nadświetłem, zamkniętym łukiem odcinkowym, dodatkowo dzielonym słupkiem w partii środkowej, wypełnione witrażem; drzwi w 2/3 wysokości wypełnione geometrycznym witrażem ze szczebliną poziomą; zakrystie - drzwi jednoskrzydłowe, zamknięte łukiem odcinkowym, czteropłycinowe.

- Ciąg dalszy historii i opisu obiektu na załączniku nr 1 -

<p>14. Kubatura</p> <p>19.000 m.³</p>	<p>15. Powierzchnia użytkowa</p> <p>1.115 m²</p>	<p>16. Przeznaczenie pierwotne</p> <p>sakralne</p>	<p>17. Użytkowanie obecne</p> <p>sakralne</p>
<p>18. Prace budowlane i konserwatorskie, ich przebieg i dokumentacja</p> <ul style="list-style-type: none"> • 1946 rok - przeprowadzenie prac remontowych w obrębie pokrycia dachowego, jak również wykonanie nowej posadzki w kościele oraz nowej polichromii • lata sześćdziesiąte XX wieku - podniesienie posadzki w trzecim przęśle prezbiterium • lata siedemdziesiąte XX wieku - przeprowadzenie remontu więźby dachowej oraz pokrycia dachowego wieży, spowodowane pożarem. Wykonanie remontu kapitalnego kościoła, wynikającego ze szkód górniczych (usunięcie zarysowań poszczególnych sklepień, ścian wewnętrznych i zewnętrznych, wykonanie ogrzewania elektrycznego oraz instalacji elektrycznej i głośnikowej) • około 1976 roku - zlikwidowanie neogotyckich ołtarzy (głównego oraz bocznych) oraz wykonanie nowej polichromii kościoła według projektu pana Karwata z Rybnika • lata osiemdziesiąte XX wieku - zainstalowanie nowych witraży o motywach geometrycznych w nawach oraz transepcie kościoła - wykonanych przez <i>Cepelię</i> w Opolu • lata dziewięćdziesiąte XX wieku - przeprowadzenie remontu kapitalnego wieży, wzmocnienie więźby sygnaturki, wymienienie pokrycia dachowego kościoła, jak również zainstalowanie nowej instalacji odgromowej. Kościół otrzymał nową polichromię o stylizowanych geometrycznych motywach 		<p>19. Stan zachowania (fundamenty, ściany zewnętrzne, ściany wewnętrzne, sklepienia, stropy, konstrukcje dachowe, pokrycie dachu, wyposażenie i instalacje)</p> <p>W chwili obecnej budynek kościół znajduje się w dobrym stanie zachowania:</p> <ul style="list-style-type: none"> • fundamenty - stan dobry • niewielkie ślady zawilgocenia w obrębie sklepienia pierwszego południowego przęsła prezbiterium • niewielkie ubytki oszklenia w obrębie poszczególnych otworów okiennych kościoła • niewielkie ślady uszkodzeń w obrębie więźby dachowej (drewnojady) <p>20. Najpilniejsze postulaty konserwatorskie</p> <ul style="list-style-type: none"> • Prace remontowe pokrycia dachowego nawy bocznej prezbiterium. • Uzupełnienie brakującego oszklenia witraży, jak również wykonanie niezbędnych zabezpieczeń witraży poprzez zainstalowanie dodatkowej tafli szkła. • Bieżący remont więźby dachowej oraz zabezpieczenie środkami zwalczającymi drewnojady. 	

21. Akta archiwalne (rodzaj akt, numery i miejsce przechowywania)

- Inwentarz zespołu akt: The Henckel von Donnersmarck - Beuthen - estates limited Henckel von Donnersmarck - Bytom Spółka z o.o. 1775-1945 - *Archiwum Państwowe w Katowicach (numer inwentarzowy 709/III)*.
- Akten der Pfarrei Mikultzhüt Archipresbyterat Zabrze - *Archiwum Plebani Parafii Rzymsko-Katolickiej świętego Wawrzyńca w Zabrzu-Mikulczycach*.
- Akten die Kirchenglocken - *Archiwum Plebani Parafii Rzymsko-Katolickiej świętego Wawrzyńca w Zabrzu-Mikulczycach*.
- Akten Orgelneubau 1928-1929 - *Archiwum Plebani Parafii Rzymsko-Katolickiej świętego Wawrzyńca w Zabrzu-Mikulczycach*.
- Loska St., Filus Z.; KWK Pstrowski. Usunięcie szkód górnictwa w budynku kościoła świętego Wawrzyńca przy ulicy Mariackiej 1 w Zabrzu-Mikulczycach. Inwentaryzacja, skala 1 : 150, 1982 - *Archiwum Plebani Parafii Rzymsko-Katolickiej świętego Wawrzyńca w Zabrzu-Mikulczycach*.

22. Bibliografia

- Dietz D'Anna Leon, *Miasto Zabrze, jego rozwój i przeobrażenia przestrzenne. Kronika Miasta Zabrza*, 1973
- Nadolski P., *Zabrze wczoraj. Hindenburg O/S gestern*, Gliwice 1995
- .Rechowicz H., *Zarys rozwoju miasta Zabrza*, Śląski Instytut Naukowy w Katowicach, Katowice 1967
- Pod red. B.Chlebowskiego: *Słownik geograficzny Królestwa Polskiego i innych krajów słowiańskich*, Warszawa 1985, t.VI, s. 410

23. Źródła ikonograficzne i fotografia (rodzaj, miejsce przechowywania, sygnatury)

- Fotografie archiwalne oraz pocztówka przedstawiające elewację południową kościoła, jak również poszczególne fragmenty wnętrza pochodzące z początków XX wieku - w posiadaniu księdza proboszcza Parafii Rzymsko-Katolickiej świętego Wawrzyńca w Zabrzu-Mikulczycach

24. Uwagi różne

25. Opracował

tekst	mgr Urszula Pawłowska,	październik 1997 roku
plany, rysunki	mgr Urszula Pawłowska,	październik 1997 roku
zdjęcia, fotografie	mgr Urszula Pawłowska,	październik 1997 roku
miejsca przechowywania negatywów	Archiwum Wojewódzkiego Konserwatora Zabytków w Katowicach	

Karta po wypełnieniu podlega ochronie na podstawie przepisu prawa autorskiego.

26. Adnotacje o inspekcjach, informacje o zmianach (daty, imiona i nazwiska wypełniających)

27. Załączniki

6 wkładek

1. <i>Miejscowość</i> ZABRZE - MIKULCZYCE	2. <i>Obiekt</i> KOŚCIÓŁ PARAFIALNY POD WEZWANIEM ŚWIĘTEGO WAWRZYŃCA	3. <i>Zawartość wkładki</i> Ciąg dalszy punktu 12 - historia obiektu Ciąg dalszy punktu 13 - opis obiektu
---	--	---

Ciąg dalszy punktu 12 - historia obiektu

Prace budowlane prowadził mistrz Jan Langner z Zabrza. Wśród pozostałych wykonawców należy wymienić: mistrza Philipa z Gliwic (prace ciesielskie), Lebecka z Gliwic (prace stolarskie), Sauera z Zabrza (prace ślusarskie), firmę Buhl z Wrocławia (ołtarze, ambona oraz ławki), Nahtena z Zabrza (polichromia), Firmę Schlag und Söhne ze Świdnicy (organy) oraz E. Kliema z Raciborza (witraże).

Fundatorami kościoła byli między innymi: patron Mikulczyc - hrabia Henckel von Donnersmarck ze Świerklańca, kardynał Georg Kopp z Wrocławia, Królewski Urząd Górniczy oraz proboszcz parafii - ksiądz Franciszek Cieślik. Koszt budowy kościoła wyniósł 12056,50 Marek.

Prawdopodobnie w latach 1895-1903 kościół otrzymał wyposażenie. Fundatorami poszczególnych ołtarzy byli: kupiec A. Schmidt (ołtarz główny), parafianki (ołtarz świętego Józefa), górnicy z Mikulczyc (ołtarz świętej Barbary).

W dniu 4 września 1893 roku został poświęcony krzyż wieńczący wieżę, a 8 maja 1896 roku nastąpiła konsekracja kościoła z udziałem kardynała Jerzego Koppa z Wrocławia. W 1901 roku ze starego kościoła został przeniesiony ołtarz z obrazem *Cudownej Matki Boskiej Mikulczyckiej*, który ustawiono w transepcie nowego kościoła.

W tym czasie stary, drewniany kościółek z Mikulczyc został sprzedany za sumę 500 marek. Wkrótce został przeniesiony do bytomskiego parku, gdzie spłonął w listopadzie 1982 roku.

W latach 1903-1925 zlikwidowano stary cmentarz znajdujący się wokół drewnianego kościoła oraz uporządkowano teren cmentarza przy nowym kościele.

W czerwcu 1928 roku kościół uległ zniszczeniu w wyniku huraganu. Uszkodzony został masyw wieżowy, dach, poszczególne fragmenty sklepień, jak również organy. W tym samym roku kościół otrzymał nowy prospekt organowy, wykonany przez Firmę Berschdorf z Nysy, który został poświęcony 12 maja 1929 roku. Ponadto, została wykonana instalacja elektryczna przez Firmę Polewka z Gliwic. Kościół otrzymał nową polichromię o motywach geometrycznych oraz stylizowanej wici roślinnej.

W latach trzydziestych XX wieku zostały przeprowadzone bieżące prace remontowe organów.

W czasie drugiej wojny światowej z kościoła został zdjęty miedziany dach, a także dzwony, które przetopiono na potrzeby wojska.

W 1954 roku na placu kościelnym zbudowana została grota *Matki Boskiej z Lourdes* oraz droga krzyżowa w postaci kapliczek słupowych według projektu architekta Theodora Ehl z Bytomia z 1941 roku.

W roku 1971 podczas prac remontowych wieży wybuchł pożar.

W latach osiemdziesiątych XX wieku wykonane zostały płaskorzeźby stacji Męki Pańskiej do kapliczek słupowych, których autorem był pan Adamiak z Mikulczyc.

Ciąg dalszy punktu 13 - opis obiektu

Otwory okienne - okna dwustronnie rozglifione, w typie maswerkowym, wypełnione witrażem o motywie geometrycznym (korpus nawowy, transept) oraz tematyce figuralnej (prezbiterium), złożone ze stref lancetowej i rozetowej, objętych wspólną archiwoltą o następujących podziałach: dwudzielne wypełnione dwoma trójlolistnymi, ostrołucznymi lancetami, górą podtrzymującą trójlistną rozetę (nawa główna, nawy boczne, transept, prezbiterium, masyw wieżowy) oraz jednodelne, zamknięte trójlolistnym, ostrołucznym łukiem (zakrystie, kaplice transeptu, dobudówka masywu wieżowego). Ponadto, niewielkie otwory okienne zamknięte łukiem pełnym, wypełnione witrażem (masyw wieżowy), jak również prostokątne otwory okienne z kamiennym nadprożem (wieże prezbiterium).

Rzut - kościół orientowany, bazylikowy, trójnawowy, na planie zbliżonym do krzyża łacińskiego. Złożony z trójpłaszczyznowych naw, szerokiego transeptu, którego skrzydła zamknięte są poligonalnie, oraz trójpłaszczyznowego prezbiterium zamkniętego poligonalnie. Od zachodu do korpusu nawowego przylega masyw wieżowy, mieszczący kwadratową kruchtę oraz klatkę schodową, prowadzącą na chór muzyczny, znajdującą się w dobudówce masywu. (Dobudówka na planie wieloboku). Od zachodu do transeptu przylegają dwie wieloboczne kruchty transeptu, a od wschodu dwie wieloboczne kaplice (od północy kaplica pod wezwaniem Matki Boskiej Częstochowskiej, od południa kaplica *Jezus w Ogrójcu*). W narożach, utworzonych pomiędzy transeptem wraz z kaplicami, a prezbiterium kościoła - dwie zakrystie (północna, na planie kwadratu, pełniąca w chwili obecnej funkcję składziku oraz południowa, na rzucie wydłużonego prostokąta). Naroża zakrystii flankowane dwoma ośmiobocznymi wieżami, mieszczącymi kamienne, kręcone schody, prowadzące na chóry prezbiterium, znajdujące się nad zakrystiami. Kościół sklepiony, z systemem przyporowym.

Bryła - monumentalna, rozczłonkowana - złożona z poligonalnego prezbiterium, transeptu zamkniętego trójbocznie, korpusu nawowego, złożonego z wyższej i szerszej nawy głównej oraz niższych i węższych naw bocznych, jak również z dominującego masywu wieżowego. Kościół z systemem przyporowym z charakterystycznym wieńcem łuków oporowych, znajdujących się nad dachami naw bocznych kościoła. Prezbiterium, transept oraz nawa główna kryte wspólnym dwuspadowym dachem o symetrycznym nachyleniu połaci, który nad poszczególnymi zamkniętymi poligonalnie częściami przechodzi w dach wielospadowy. Nawy boczne kryte dachem jednospadowym o niewielkim nachyleniu połaci. Wieża przekryta dachem o formie ostrosłupa na rzucie ośmioboku, którego naroża w partii połaci dachu przechodzą w cztery pinakle kryte iglicami o wysuniętych połaciach okapu. Na skrzyżowaniu nawy głównej, transeptu oraz prezbiterium niewielka sygnatka o formie ośmioboku, przechodząca w ostrosłup zwieńczony wietrznikiem w postaci „kura”. Od południa do masywu wieżowego przylega dwukondygnacyjna zamknięta wielobocznie dobudówka, przekryta dachem jednospadowym o niewielkim nachyleniu połaci. W narożach transeptu od zachodu dwie symetrycznie rozmieszczone, wieloboczne, parterowe kruchty transeptu, a od wschodu dwie parterowe, wieloboczne kaplice, kruchty oraz kaplice transeptu, kryte także jednospadowymi dachami. Od wschodu prezbiterium kościoła flankowane jest dwiema ośmiobocznymi wieżyczkami, krytymi dachami o formie ostrosłupa na planie ośmioboku. Kościół częściowo podpiwniczony w partii południowej tzw. *szyja piwniczna*.

Elewacja zachodnia - frontowa - trójosiowa, z zaakcentowaną osią środkową w postaci dominującego, wysuniętego masywu wieżowego. W pierwszej osi w partii przyziemia profilowana blenda, zamknięta łukiem odcinkowym, powyżej której ostrołuczny otwór okienny w typie maswerku (dwudzielny z partią lancet, zamkniętych trójlistnym łukiem, podtrzymujących powyżej rozetę zdobioną trójlistem). Otwór okienny dodatkowo podkreślony obramieniem w postaci ukośnie ułożonych cegieł z wielobocznym klincem pośrodku. W drugiej osi czterokondygnacyjny, stopniowo zwężający się ku górze masyw wieżowy, mieszczący w partii przyziemia ostrołuczny, profilowany portal, zamknięty wimpergą, dekorowaną kamienną czołganką, przechodzącą w postać kwiatonu. W portalu dwuskrzydłowe, drewniane drzwi, z profilowanym ślemieniem, powyżej którego ostrołuczne nadświetle zdobione dekoracją w typie maswerku z motywem czterolistnia, wypełnione witrażem. Całość zamknięta ostrołucznym obramieniem z klincem pośrodku, o analogicznym typie jak otwór okienny w pierwszej osi. W drugiej kondygnacji masywu duży ostrołuczny otwór okienny, o identycznym podziale oraz obramieniu jak poprzedni otwór. W drugiej kondygnacji masywu dwa nieduże otwory okienne, zamknięte łukiem pełnym, wypełnione witrażem. W czwartej kondygnacji ostrołuczny profilowany otwór okienny, mieszczący w miejscu rozety tarczę zegarową. Partia lancet wypełniona formą żaluzji. Nad otworem niewielka okrągła blenda. Powyżej trójkątny szczyt, zwieńczony kamiennym kwiatonem. Wieża kryta hełmem o ostrołucznej formie, zwieńczonym łacińskim, metalowym krzyżem. Naroża masywu spięte uskokowymi, zwężającymi się ku górze szkarpami, które w trzeciej i czwartej kondygnacji zamknięte są dwuspadowymi, kamiennymi daszkami, natomiast w pozostałych kondygnacjach kamiennymi, kapnikowymi daszkami. W partii połaci dachu przechodzą one w formę pinakli dekorowanych półokrągłymi blendami, krytymi iglicami, których dolne krawędzie są lekko wysunięte poza lico ściany, tworząc okap. Masyw dodatkowo rozczłonkowany ceglanyymi gzymsami podokiennymi między drugą i trzecią oraz trzecią i czwartą kondygnacją. W trzeciej osi dwukondygnacyjna, wieloboczna dobudówka, mieszcząca klatkę schodową, prowadzącą na chór muzyczny, doświetlona pięcioma ostrołuczными, wąskimi, maswerkowymi otworami okiennymi, zamkniętymi trójlistnym łukiem. Naroża dobudówki zamknięte trójuskokowymi szkarpami. Od południa w partii przyziemia otwór drzwiowy zamknięty łukiem odcinkowym, mieszczący jednokrzydłowe, drewniane drzwi. Poszczególne kondygnacje dobudówki oddziela gzyms.

Elewacja północna - ośmioosiowa. W pierwszej osi elewacji trójkondygnacyjna, ośmioboczna wieżyczka z klatką schodową, prowadzącą na chór prezbiterium. W pierwszej i drugiej kondygnacji doświetlona jest ona niewielkimi prostokątnymi otworami okiennymi. W trzeciej kondygnacji wieżyczki osiem wysmukłych, maswerkowych otworów okiennych, zamkniętych trójlistnym łukiem. Powyżej nich trójkątne szczytiki, przechodzące w partię dachu w postaci ostrosłupa na rzucie ośmioboku, zwieńczonego iglicą. W drugiej i trzeciej osi ostrołuczne, maswerkowe okna w trzech poziomach. W partii przyziemia (okna w układzie biforyjnym). Powyżej okna doświetlające nawy boczną oraz główną prezbiterium o podziałach nawiązujących do otworów okiennych elewacji zachodniej. W czwartej osi trójbocznie zamknięte skrzydło transeptu, doświetlone pięcioma wysokimi, maswerkowymi, ostrołuczными oknami. W piątej, szóstej i siódmej osi - korpus nawowy. Poszczególne osie wyznaczają dwa poziomy maswerkowych otworów okiennych nawy bocznej oraz nawy głównej. W piątej osi w partii przyziemia kruchta transeptu z otworem drzwiowym (mieszczącym dwuskrzydłowe drzwi z profilowanym ślemieniem i nadświetlem zamkniętym łukiem odcinkowym). Naroża kruchty spięte dwuskokowymi szkarpami. Poszczególne uskoki kryte daszkami kapnikowymi. W ósmej osi masyw wieżowy o analogicznej artykulacji ściany, jak elewacja zachodnia. Korpus nawowy oraz pierwsze i drugie przęsło prezbiterium spięte są trójuskokowymi szkarpami (w pierwszym i drugim uskoku kryte są daszkami kapnikowymi, a w trzecim daszkami dwuspadowymi), które ponad dachami naw bocznych przechodzą w charakterystyczny ceglany wieńiec łuków oporowych. Skrzydło transeptu ujęte czterema czteruskokowymi szkarpami (w pierwszym, trzecim i czwartym uskoku szkarpy kryte daszkami kapnikowymi, natomiast w drugim uskoku dwuspadowymi). Elewacja dodatkowo rozczłonkowana partią cokołu złożonego z dwóch stopniowo zwężających się pasów, wykonanych z piaskowca (dolny) oraz z cegły (górny), kamiennym gzymsiem podokiennym przechodzącym w partię daszku okapnikowego znajdującego się w pierwszym uskoku szkarp oraz gzymsiem wieńczącym w postaci ukośnie ustawionych cegieł.

1. <i>Miejscowość</i> ZABRZE - MIKULCZYCE	2. <i>Obiekt</i> KOŚCIÓŁ PARAFIALNY POD WEZWANIEM ŚWIĘTEGO WAWRZYŃCA	3. <i>Zawartość wkładki</i> Ciąg dalszy punktu 13 - opis obiektu
---	--	---

Elewacja wschodnia - trójosiowa, z zaakcentowaną środkową osią w postaci wysuniętego, poligonalnie zamkniętego prezbiterium. W pierwszej osi ostrołuczne maswerkowe otwory okienne w dwóch poziomach (w partii przyziemia dwa wysmukłe otwory okienne w układzie bifyoryjnym). Powyżej połaci dachu nawy bocznej prezbiterium łuk oporowy. W drugiej osi prezbiterium doświetlone pięcioma dużymi, maswerkowymi oknami. Poszczególne naroża prezbiterium spięte są czterema wysokimi, czterouskokowymi szkarpami (które w pierwszym, trzecim i czwartym uskoku zwieńczone są daszkami kapnikowymi, a w drugim daszkiem dwuspadowym). Trzecia oś o analogicznych podziałach jak pierwsza oś elewacji wschodniej. Pozostała artykulacja elewacji nawiązująca do elewacji północnej.

Elewacja południowa - ośmioosiowa. W pierwszej osi masyw wieżowy z wieloboczną, dwukondygnacyjną dobudówką. W drugiej, trzeciej i czwartej osi korpus nawowy doświetlony dwoma poziomami okien nawy głównej i nawy bocznej. W piątej osi transept, zamknięty trójbocznie; w szóstej i siódmej osi prezbiterium z trzema poziomami okien. W osi siódmej w partii przyziemia tzw. *szczyta piwniczna*. W ósmej osi ośmioboczna wieża. Pozostałe podziały ścian identyczne jak w elewacji północnej.

Wnętrze - kościół bazylikowy, trójnawowy, złożony z trzech członów: z prezbiterium, transeptu oraz korpusu nawowego. Prezbiterium trójprzęsłowe, zamknięte poligonalnie, składające się w środkowej części z dwóch przęseł w kształcie wydłużonych prostokątów, poprzecznie położonych do osi (w pierwszym oraz drugim przęśle) oraz trzeciego wysuniętego, większego przęsła, zamkniętego poligonalnie. W pierwszym oraz drugim przęśle prezbiterium boczne nawy (na planie kwadratu), z wyjątkiem południowego drugiego przęsła na rzucie wydłużonego prostokąta. W drugim przęśle naw bocznych prezbiterium dwie zakrystie, powyżej których znajdują się dwa chóry prezbiterium, zdobione kamienną balustradą dekorowaną formą czteroliscia. Transept złożony z szerokiego przęsła (na rzucie kwadratu) w partii nawy głównej. W częściach naw bocznych przechodzą one w formę stojących, wydłużonych prostokątów. Skrzydła transeptu zamknięte trójbocznie. Korpus nawowy trójprzęsłowy, złożony w partii nawy głównej z przęsła w kształcie wydłużonych prostokątów, poprzecznie ułożonych do osi. W nawach bocznych korpusu przęsła na planie kwadratu. Od zachodu do korpusu nawowego przylega jednoprzęsłowa kruchta na rzucie kwadratu. W pierwszym przęśle korpusu nawowego chór muzyczny, który w części środkowej nawy głównej przechodzi w formę trójbocznego wysunięcia. Chór muzyczny wsparty na pięciu arkadach, zamkniętych łukiem odcinkowym, które w części środkowej wsparte są na czterech żeliwnych kolumnach na wysokich bazach. Kolumny posiadają głowice w typie kielichowym. Chór muzyczny zdobiony analogiczną formą kamiennej balustrady, jak chóry prezbiterium. Poziom prezbiterium w stosunku do nawy jest podwyższony o dwa stopnie w drugim przęśle, natomiast w trzecim przęśle o cztery stopnie. Pomiędzy pierwszym i drugim przęsłem prezbiterium drewniana balustrada o snycerskim opracowaniu, dekorowana motywem maswerkowym. Nawa do prezbiterium otwiera się łukiem tęczowym w postaci ostrołucznej arkady. Nawy boczne do nawy głównej otwierają się trzema ostrołucznymi arkadami, wspartymi na filarach wiązkowych o wielobocznych cokołach. Ostrołuczne arkady naw bocznych korpusu oraz prezbiterium oddzielone są od strefy okien doświetlających prezbiterium oraz nawę główną - profilowanym gzymsem. Od wschodu do transeptu przylegają dwie kaplice (do północnego skrzydła transeptu kaplica pod wezwaniem Matki Boskiej Częstochowskiej, a do południowego transeptu kaplica pod wezwaniem Chrystusa w Ogrójcu). Zakrystie skomunikowane są z prezbiterium za pomocą jednoskrzydłowych drzwi zamkniętych łukiem odcinkowym. Boczne kaplice do transeptu otwierają się otworami zamkniętymi łukiem odcinkowym, w dolnej partii wypełnionymi kutą kratą. Kruchty transeptu skomunikowane są za pomocą dwuskrzydłowych drzwi typu wahadłowego z nadświetłem zamkniętym łukiem odcinkowym. Korpus nawowy kościoła oddzielony jest od kruchty, znajdującej się w masywie wieżowym, dwuskrzydłowymi drzwiami z nadświetłem zamkniętym łukiem odcinkowym.

Ściany wewnętrzne kościoła pokryte są stylizowanym, geometrycznym motywem polichromii. W kruchcie kościoła polichromia przedstawiająca modrzewiowy kościół w Mikulczycach z 1530 roku. Kościół przesklepiony jest sklepieniem krzyżowo-żebrowym na kopule, wspartym na filarach wiązkowych o wielobocznych cokołach oraz na konsolach kapitelowych dekorowanych motywem *wyciągniętego liścia akantu* (pierwsze przęsło prezbiterium, jak również nawy boczne korpusu) oraz aniołów (trzecie przęsło prezbiterium oraz transept). Poszczególne przęsła kościoła oddzielone są gurtami. Na przecięciu tykanych żebrowych diagonalnych zworniki w formie okulusowej. W kruchcie masywu wieżowego sklepienie klasztorne, natomiast w zakrystiach sklepienie odcinkowe typu „Kleina”.

Wyposażenie - częściowo zachowane figury z pierwotnych, neogotyckich ołtarzy (głównego i bocznych), neogotycka ambona i ławki wykonane przez firmę Buhl z Wrocławia w latach dziewięćdziesiątych XIX wieku. Neogotyckie konfesjonały oraz prospekt organowy przebudowany przez firmę Berschdorf z Nysy w latach 1928-1929. Oryginalne witraże o tematyce figuralnej autorstwa E. Kliema z Raciborza w prezbiterium (pozostałe geometryczne witraże znajdujące się w nawach oraz transepcie wykonane zostały przez *Cepelię* w Opolu w latach osiemdziesiątych XX wieku). Ponadto dziewiętnastowieczne Stacje Męki Pańskiej.

Instalacje - wodno-kanalizacyjna, elektryczna, odgromowa, głośnikowa, ogrzewanie typu elektrycznego.

1. *Miejscowość*

ZABRZE - MIKULCZYCE

2. *Obiekt*

KOŚCIÓŁ PARAFIALNY POD WEZWANIEM ŚWIĘTEGO WAWRZYŃCA

3. *Zawartość wkładki*

Zdjęcia



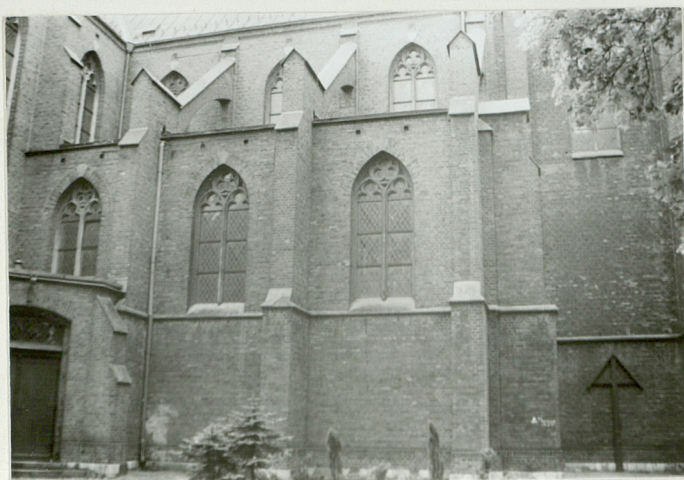
1 - Fragment elewacji zachodniej - frontowej



2 - Fragment elewacji zachodniej - frontowej



3 - Wieża - fragment elewacji zachodniej - frontowej



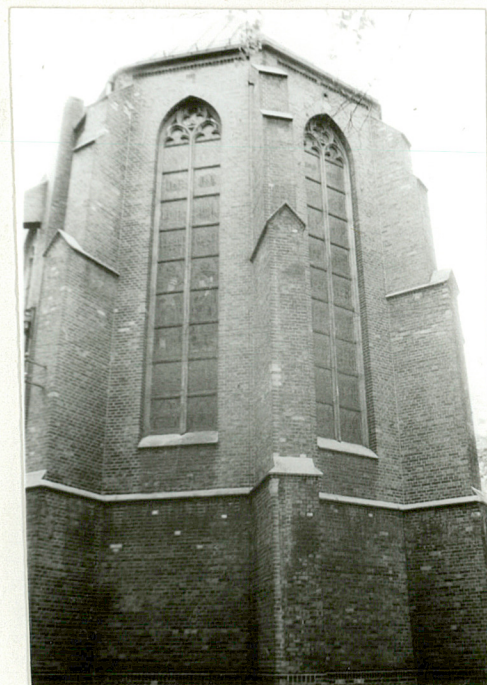
4 - Korpus nawowy
- fragment elewacji północnej



5 - Prezbiterium
- fragment elewacji północnej



6 - Prezbiterium - fragment elewacji północnej



7 - Prezbiterium - widok od wschodu



8 - Prezbiterium - fragment elewacji południowej



9 - Prezbiterium - fragment elewacji południowej



10 - Prezbiterium
- fragment elewacji południowej

1. *Miejscowość*

ZABRZE - MIKULCZYCE

2. *Obiekt*

KOŚCIÓŁ PARAFIALNY POD WEZWANIEM ŚWIĘTEGO WAWRZYŃCA

3. *Zawartość wkładki*

Zdjęcia



11 - Masyw wieżowy - widok od południa



12 - Fragment elewacji południowej



13 - Detal - fragment elewacji południowej



14 - Sygnaturka - widok od południa



15 - Portal - fragment elewacji zachodniej



16 - Stolarka drzwiowa - transept południowy



17 - Okno - fragment elewacji południowej



18 - Okna - kaplica południowa



19 - Fragment bramy



20 - Fragment ogrodzenia

1. *Miejscowość*

ZABRZE - MIKULCZYCE

2. *Obiekt*

KOŚCIÓŁ PARAFIALNY POD WEZWANIEM ŚWIĘTEGO WAWRZYŃCA

3. *Zawartość wkładki*

Zdjęcia



21 - Stolarka drzwiowa - front sept południowy

22 - Stolarka drzwiowa - zakrystia północna

23 - Stolarka drzwiowa - nawa główna

24 - Kaplica północna pod
wezwaniami Matki Boskiej
Częstochowskiej
- widok ogólny



25 - Widok ogólny na nawę i prezbiterium



26 - Widok ogólny na chór muzyczny



27 - Chór muzyczny



28 - Fragment nawy bocznej północnej



29 - Widok ogólny na transept



30 - Prezbiterium



31 - Filar

1. *Miejscowość*

ZABRZE - MIKULCZYCE

2. *Obiekt*

KOŚCIÓŁ PARAFIALNY POD WEZWANIEM ŚWIĘTEGO WAWRZYNCA

3. *Zawartość wkładki*

Zdjęcia



32 - Kolumna - chór muzyczny



33 - Sklepienie - fragment nawy głównej



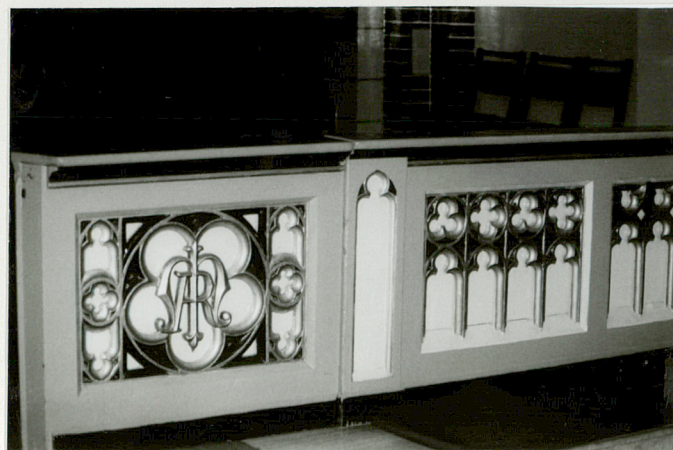
34 - Konsola - transept



35 - Konsola
- prezbiterium pierwsze przęsło



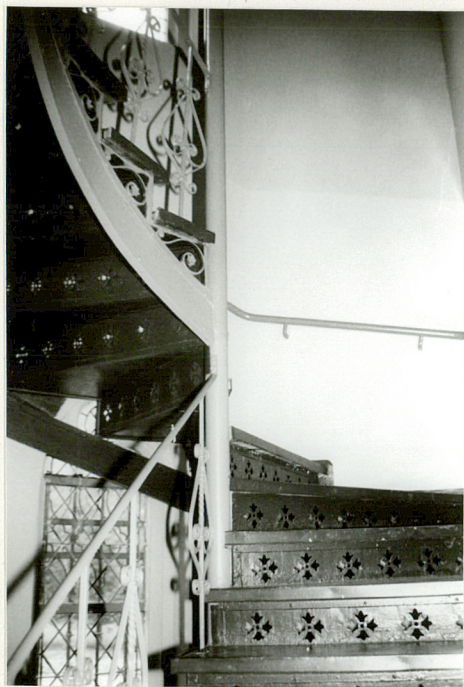
36 - Balustrada - chór muzyczny



37 - Balustrada - prezbiterium



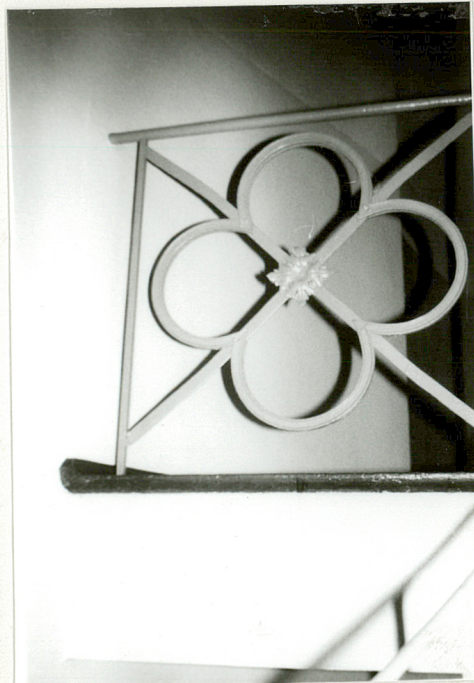
38 - Posadzka - prezbiterium



39 - Fragment klatki schodowej prowadzącej na chór muzyczny



40 - Fragment klatki schodowej



41 - Bariera - fragment klatki schodowej



42 - Wieżba dachowa