

1. Obiekt

374/1 KOŚCIÓŁ PARAFIALNY POD WEZWANIE ŚWIĘTEJ JADWIGI ŚLĄSKIEJ

2. Czas powstania

1874 – 1877 r.
(18.10.1874 r. – data na kamieniu
węgielnym)

3. Miejscowość

RACIBÓRZ MARKOWICE

11. Zdjęcie rzut przekrój sytuacja orientacja



4. Adres

47-400 Racibórz ul. Powstańców Śl. 8

Numer hipoteczny

dz. nr 1048, 1049, 1050; KW [REDACTED]

5. Przynależność administracyjna

województwo śląskie
powiat raciborski
gmina Racibórz

6. Poprzednie nazwy miejscowości

Markowiz (1290), Markowitz, Markdorf

7. Przynależność administracyjna
przed 31 grudnia 1998

województwo śląsko-dąbrowskie (1945 r.)
opolskie (1950 r.)
katowickie (1975 r.)

8. Właściciel i jego adres

Parafia Rzymsko-Katolicka
p.w. Św. Jadwigi Śląskiej
Diecezja Opolska

9. Użytkownik i jego adres

Parafia Rzymsko-Katolicka
p.w. Św. Jadwigi Śląskiej
Diecezja Opolska

10. Rejestr zabytków

Nr A/222/08
data 11 lutego 2008

1. Fasada
2. Orientacja (skala 1:2000)

12. *Autorzy, historia obiektu, określenie stylu*

Wieś w dokumentach wymieniona została pierwszy raz w 1290 roku jako „Markowiz”. Kościół parafialny wzmiankowany 1358, 1376 i w rejestrze świętopietrza z 1447 r. w ramach archiprezbiteriatu raciborskiego. Kościół padł kilkakrotnie ofiarą pożarów. W 1492 roku wspomniany został proboszcz Mikołaj.

Zanim powstał kościół murowany, dokładnie w tym samym miejscu stał mały drewniany kościółek z 1623 r., który rozebrano w 1874 r. Obecny wybudowano w latach 1874-1887, konsekracji dokonano w 1883 r.

18.10.1874 r. – data na kamieniu węgielnym. Prace przy budowie kościoła trwały pod okiem ówczesnego księdza proboszcza parafii Theodora Neumanna.

Znacznie zniszczony w 1945 r.

Z parafii usamodzielnili się: Kuźnia Raciborska (1892), Raszczyce (1921), Nędza (1926), i Babice (1981).

Kościół został wykonany w stylu gotyckim z wprowadzeniem elementów jakie stosowano w kolejnych epokach architektonicznych, co jest cechą charakterystyczną dla budowli neogotyckich.

13. *Opis (sytuacja, materiał i konstrukcja, rzut, bryła, elewacje, wnętrze, wyposażenie, instalacje)*

Sytuacja Kościół orientowany z znacznym odchyleniem w kierunku południowym, wolnostojący, zlokalizowany na działkach nr 1048, 1049, 1050. Równolegle do tej osi od strony północno-wschodniej przebiega ulica Powstańców Śląskich, oraz od strony południowo-zachodniej ulica Arki Bożka. Ulice te zbiegają się od strony północno-zachodniej i łączą się z ul. Gliwicką na tzw. *Rynku*. Działka kościelna otoczona ogrodzeniem murowanym, ceglany. Na teren kościelny prowadzą 4 bramy (główna od strony ul. Gliwickiej, 2 mniejsze na ul. Powstańców Śląskich i Arki Bożka oraz na teren przyległego klasztoru. Wzdłuż ogrodzenia wysokie drzewa (głównie kasztany i lipy) oraz nieliczne zachowane nagrobki cmentarne. Wokół kościoła chodnik z nowej kostki granitowej w kolorze szarym.

Materiał, konstrukcja, technika - mury kościoła wykonane są z cegły pełnej z zastosowaniem wiązania krzyżkowego, podobnie jest z fundamentami, które również wykonane zostały z cegły pełnej. Konstrukcję ścian tworzy mur gr. 94 cm usztywniony od wewnątrz przyporami o wym. 64x95 cm oraz pilastrami od zewnątrz o wym. 14x64 cm w rozstawie co 4,4- 4,5 m. Widoczne wmurowane cegły o ciemnym palonym kolorze – miejscami tworzą krzyż. Detal architektoniczny formowany z cegły (portal, gzyms, cokół, opaski okienne). Wnętrze kościoła otynkowane.

Stropy, sklepienia - strop nawy, prezbiterium i transeptu płaska konstrukcja drewniana zawieszona na drewnianej konstrukcji dachu. Sklepienia krzyżowo-żebrowe z wysklepkami zachowane zostały w starej zakrystii i pod wieżą na planie czworoboku, oraz nad absydą na niepełnym ośmioboku. W pozostałej części nierozpoznane.

Więźba dachowa – drewniana o konstrukcji wieszarowej, o następujących wymiarach poszczególnych elementów: wiązar główny 22x30cm, w dolnej części dodatkowo jeden element o wym. 22x30 cm, krokwie 16x19 cm, płatwie 20x20 cm, wieszaki – środkowy 2x23x27cm, boczne 2x22x28cm, rozpory 25x30cm, belki tramowe 24x27cm, belki podłużne stropu – 22x24cm .

Pokrycie dachu - blacha miedziana na deskowaniu pełnym, pomiędzy blachą a deskowaniem znajduje się jedna warstwa papy.

Posadzki, podłogi - posadzka wtórna, wykonana jest z jasnych prostokątnych płyt granitowych, ułożonych na zużytej posadzce marmurowej z wylanym podkładem cementowym; podłoga z desek (chór muzyczny); wtórna posadzka z czarno-białych płyt marmurowych (zakrystia stara); płyty kamienne (dolomit wapienny?) (zakrystia nowa).

Schody zewnętrzne – jednobiegowe, proste wtórne wykonane z jasnego granitu na podkładzie betonowym zabezpieczone balustrada ze stali nierdzewnej; betonowe, wolne(na chór muzyczny).

Schody wewnętrzne – (na chór muzyczny) kręcone, betonowe z rdzeniem betonowym; (na wieży na poddasze i do mechanizmu zegarowego) Stalowe, wielobiegowe.

Drzwi – drzwi zewnętrzne – drzwi główne (w fasadzie północno-zachodniej) drewniane, pierwotne, dwuskrzydłowe, pełne, prostokątne, ramowo-płycinowe, drzwi na zawiasach pasowych, dekoracyjnie kutych, z ozdobną klamką, drzwi boczne_(do strony północno-wschodniej i południowo-zachodniej) drewniane, pierwotne, dwuskrzydłowe, pełne, prostokątne, ramowo-płycinowe z przeszklonym ostrołucznym naświetlem, drzwi na zawiasach pasowych, dekoracyjnie kutych, z ozdobną klamką, drzwi do starej zakrystii_(od strony południowo-wschodniej) drewniane, pierwotne, dwuskrzydłowe, pełne, prostokątne, ramowo-płycinowe, drzwi na zawiasach pasowych, dekoracyjnie kutych, z ozdobną klamką, drzwi do nowej zakrystii, współczesne, jednoskrzydłowe, o konstrukcji deskowo-listwowo-zastrzałowej; drzwi wewnętrzne – pomiędzy przedsionkiem głównym a nawą oraz przedsionkiem lewym a nawą współczesne aluminiowe, dwuskrzydłowe, wahadłowe, przeszklone; pomiędzy przedsionkiem prawym a nawą drewniane, pierwotne, dwuskrzydłowe, ramowo-płycinowe z przeszklonym naświetlem oraz dekoracjami czworo i trój listnymi, wahadłowe; drzwi pomiędzy zakrystiami a prezbiterium drewniane, pierwotne, jednoskrzydłowe, pełne, prostokątne, ramowo-płycinowe, drzwi na zawiasach pasowych, dekoracyjnie kutych, z ozdobną klamką.

Okna – w głównej części kościoła: witraże (z Krakowa) w stalowej ramie osadzone w ceglanych profilowanych ościeżach nadających kształt i wielkość okna, w miejscach zaślepionych otworów (tzw. blendy okienne) stanowią jedynie element dekoracyjny w elewacji kościoła; w zakrystiach i bocznych przedsionkach okna drewniane, krosnowe z podziałkiem, wypełnione szkłem białym.

14. Kubatura 9 180,00 m ³	15. Powierzchnia użytkowa 1 204,73 m ²	16. Przeznaczenie pierwotne Kościół parafialny	17. Użytkowanie obecne Kościół parafialny
18. Prace budowlane i konserwatorskie, ich przebieg i dokumentacja Do ważniejszych prac budowlanych wykonanych przy kościele należy zaliczyć: <ul style="list-style-type: none"> - usuwanie szkód po II wojnie światowej, czyli odbudowa zniszczonej wieży kościoła, naprawa przypór i uzupełnienie ścian oraz uszkodzonych połaci dachu, - wymiana pokrycia dachowego z czarnego łupku na blachę miedzianą, - rozbudowa lewej zakrystii wraz z podpiwniczeniem w 1961 r., - przebudowa wnętrza absydy i prezbiterium, - wstawienie witraży w absydzie i transepcie w 1964 r. pozostałe wstawiano stopniowo w późniejszym czasie zastępując tym samym szkło białe, - wymiana schodów drewnianych prowadzących do mechanizmu zegarowego na stalowe, - w 1976r. założono okna od strony zewnętrznej kościoła w miejscu zaślepionych otworów oraz wykonano kompleksowe malowanie kościoła, - 1983-85 po raz kolejny wymieniono blachę na dachu wieży i kościoła, - przebudowa prezbiterium wraz z wymianą posadzki z piaskowca na strzegomski czarny i jasny granit, - w 1988 r. wymiana ogrzewania nadmuchowego na elektryczne w ławkach, - przebudowa piwnicy i kotłowni pod zakrystią na kaplice pogrzebową, - w 2000 r. wymiana posadzki na całym kościele na jasny strzegomski granit, - w 2001 r. wykonanie nowych granitowych schodów zewnętrznych do kościoła, - stopniowe czyszczenie muru okalającego teren kościoła wraz z bramą główną, - wymiana nagłośnienia w kościele, - renowacja organów, - wyłożenie obejścia kościelnego kostką granitową, w 2007 r. rozpoczęto czyszczenie elewacji kościoła wraz z pracami konserwatorskimi i naprawczymi od strony prezbiterium i zakrystii, kolejno ściana północno-wschodnia i wieża, prace trwają.		19. Stan zachowania (fundamenty, ściany zewnętrzne, ściany wewnętrzne, sklepienia, stropy, konstrukcje dachowe, pokrycie dachu, wyposażenie i instalacje) Fundamenty – (przy dokonanych niewielkich odkrywkach) stan dobry, nie stwierdzono wody gruntowej, Ściany zewnętrzne – niekorzystne działanie środowiska oraz inne uszkodzenia mechaniczne spowodowały konieczność podjęcia działań rehabilitacyjnych, mających na celu wzmocnienie miejsc osłabionych korozją oraz poprawienie estetyki elewacji kościoła – stąd trwające prace renowacyjne, Ściany wewnętrzne – w miejscach ogólnodostępnych stan dobry, w niewielkim stopniu wymagają prac renowacyjnych w piwnicy pod zakrystią oraz w pomieszczeniu klatki schodowej na chór. Sklepienia – stan zachowania dobry, Stropy – stan zachowania dobry, Konstrukcje dachowe – miejscowe ubytki więźby jeszcze z czasów II wojny światowej, ślady działania korozji biologicznej (miejscowo konieczne do wymiany i wzmocnienie elementów więźby) Pokrycie dachu - stan zachowania dobry, Wyposażenie - stan zachowania dobry, Instalacje - stan zachowania dobry, 20. Najpilniejsze postulaty konserwatorskie <ul style="list-style-type: none"> - usunięcie przyczyn i korozji biologicznej konstrukcji dachowej oraz ścian piwnicznych i klatki schodowej pod chórem muzycznym, - odrestaurowanie stolarki drzwiowej zewnętrznej, - bieżące prace konserwatorskie obiektu, 	

21. Akta archiwalne (rodzaj akt, numery i miejsce przechowywania)

Kronika parafialna zaginęła.

Księgi metrykalne: a) chrztów od 1752, b) ślubów od 1732, c) zgonów od 1732 r. w archiwum parafii.

22. Bibliografia

1. „KKATALOG ZABYTEKÓW SZTUKI W POLSCE”

TOM. VII Województwo Opolskie Tadeusz Chrzanowski i Marian Kornecki, zeszyt 13

POWIAT RACIBORSKI, Instytut Sztuki Polskiej Akademii Nauk, Pracownia Inwentaryzacji Zabytków Warszawa 1967

2. Rocznik Diecezji Opolskiej 1996 r.

3. I. Czogała, I. Kotula, Elementy projektu rehabilitacji zabytkowego kościoła w Raciborzu Markowicach, pr. inżynierska napisana na Wydziale Budownictwa Politechniki Śląskiej pod kierunkiem dr hab. Inż. Jana Ślusarka, mpis, 2003

23. Źródła ikonograficzne i fotografia (rodzaj, miejsce przechowywania, sygnatury)

Dokumentacja fotograficzna – archiwum autora

24. Uwagi różne

25. Opracował

tekst

mgr inż. Izabela Lasak styczeń 2008

Lasak

plany, rysunki

kopie pracy inżynierskiej w posiadaniu autora

zdjęcia, fotografie

mgr inż. Izabela Lasak styczeń 2008

Lasak

miejsca przechowywania negatywów

archiwum autora

KARTA PO WYPEŁNIENIU PODLEGA OCHRONIE NA PODSTAWIE PRZEPISU PRAWA AUTORSKIEGO.

26. Adnotacje o inspekcjach, informacje o zmianach (daty, imiona i nazwiska wypełniających)

27. Załączniki

- wkładka nr 1: c.d. opisu, spis zdjęć
- wkładka nr 2: rzut kondygnacji naziemnej, elewacje kościoła
- wkładka nr 3: przekrój podłużny, przekrój poprzeczny

WKŁADKA DO KARTY EWIDENCYJNEJ ZABYTEKÓW ARCHITEKTURY I BUDOWNICTWA		ZAŁĄCZNIK NR 1
1. <i>Miejscowość</i> RACIBÓRZ MARKOWICE	2. <i>Obiekt</i> KOŚCIÓŁ PARAFIALNY POD WEZWANIE ŚWIĘTEJ JADWIGI ŚLĄSKIEJ	3. <i>Zawartość wkładki</i> c.d. opisu, spis zdjęć

Rzut - bryła kościoła oparta na planie krzyża, zwróconego dłuższym ramieniem w kierunku północno-zachodnim. Korpus jedno-nawowy z transeptem. Nawa zakończona jest prezbiterium oraz absydą, pod którą mieści się główny ołtarz kościoła. W narożach między prezbiterium a transeptem znajdują się zakrystie, zaś po przeciwnej stronie mieszczą się boczne wejścia do kościoła tzw. babińce. U podnóża dłuższego ramienia wznosi się wieża, pod którą znajduje się główne wejście do kościoła;

Bryła – regularna i symetryczna. Korpus nawowy nakryty jest wysokim dachem dwuspadowym, nieco niższym dachem dwuspadowym nad transeptem oraz jeszcze niższym dachem wielospadowym nad absydą. Na przecięciu nawy głównej i transeptu ośmioboczna sygnaturka z krzyżem u wierzchu. Dodatkowymi elementami rozbijającymi bryłę są zakrystie i przedsionki zwieńczone dwupołaciowym dachem o niskim nachyleniu. Ponad całą tą bryłą wznosi się wieża oparta na planie ośmioboku, która wraz z krzyżem przewyższa kościół niemal dwukrotnie.

Elewacja frontowa – symetryczna zwrócona jest w kierunku północno-zachodnim, zdominowana wieżą usytuowaną w osi kościoła, na której znajdują się tarcze zegarowe zwrócone na cztery strony świata i 4 wieżyczki. Na każdej z elewacji wieży znajdują się otwory okienne, które częściowo są zamurowane a częściowo wypełnione metalowymi żaluzjami. Poniżej tarcz zegarowych na elewacji frontowej i elewacjach bocznych znajdują się otwory okienne zamurowane, w szczycie z naświetłem w kształcie koła. Pod nimi znajdują się otwory okienne przeszklone w profilowanych ceglanych ościeżach. W dolnej części mieści się główne wejście do kościoła otoczone profilowanymi ościeżami i ozdobnym ostrołucznym portalem do którego prowadzą okazałe granitowe schody. W narożach znajdują się strzeliste przypory, które sięgają do wysokości gzymsu nawy głównej kościoła.

Elewacja boczna – kompozycja wieloczołnowa składająca się z wieży, korpusu głównego kościoła, transeptu, prezbiterium i absydy, przedzielonych pionowymi przyporami, tworzącymi regularne pola wypełnione oknami lub blendami okiennymi. W części transeptu otwory pojedyncze okiennie o większych gabarytach, w ścianie szczytowej znajdują się trzy niewielkie otwory okienne. Całość zwieńczona gzymsem znajdującym się poniżej połaci dachu. Pomiedzy transeptem a nawą główną kościoła znajduje się boczne wejście do kościoła poprzez tzw. babińce zaś po przeciwnej stronie transeptu znajdują się zakrystie. Od strony południowo-wschodniej znajduje się absyda, która w narożach podparta jest przyporami, pola pomiędzy przyporami wypełnione są podłużnym oknem bądź blendą okienną. Elewacja boczna północno-wschodnia różni się od elewacji południowo-zachodniej długością i szerokością zakrystii (nowa zakrystia jest znacznie większa, nie posiada elementów dekoracyjnych i charakterystycznych dla pozostałych fragmentów elewacji kościoła).

Wnętrze – kościół oparty na planie krzyża, jednonawowy z transeptem i absydą oddzielonymi od nawy głównej i prezbiterium ostrołucznymi otworami. Korpus nawy głównej 6-cio przęsłowy. W pierwszej części korpusu mieści się chór muzyczny wsparty na 4 filarach i 2 półfilarach, podchórze ze stropu belkowego (tzw. podłoga biała), balustrada murowana przepruta wnękami - arkadami zwieńczonymi ostrołucznie, w narożniku klatka schodowa. Z chóru muzycznego możliwość wejścia na wieżę i poddasze nieużytkowe. Pod chórem znajdują się dwa konfesjonały neogotyckie. W kolejnych trzech częściach korpusu znajdują się okna a poniżej figury świętych wsparte na konsolach i obrazy Drogi Krzyżowej. W piątej części korpusu mieści się transept, zaś szóstą część stanowi prezbiterium. Nawę główną wieńczy absyda, w której mieści się ołtarz główny, do którego prowadzą granitowe jednobiegowe schody. Nad ołtarzem, w ścianach nieparzystych pięciobocznej absydy mieszczą się blendy okienne, w pozostałych okna wypełnione współczesnymi niefiguralnymi witrażami z Krakowa. Poszczególne części korpusu oddzielone są od siebie za pomocą półfilarów.

Wyposażenie – Wyposażenie kościoła w znacznej części neogotyckie, na które składają się: ołtarz główny, 6 ołtarzy bocznych, ambona, chrzcielnica, stacje Drogi Krzyżowej, m.in. barokowy obraz św. Jadwigi i Ukrzyżowania, dwa feretrony Św. Jana Ewangelisty i Św. Urbana, dwa konfesjonały , rzeźba Piety, oraz Św. Jana Nepomucena, organy, cztery rzędy ławek, lampa wieczna, lichtarze i szaty liturgiczne. Po środku prezbiterium mieści się stół ofiarny wzniesiony ponad poziom nawy głównej.

Instalacje – elektryczna (do celów oświetleniowych i ogrzewania mieszczącego się w ławkach), nagłośnieniowa i odgromowa,

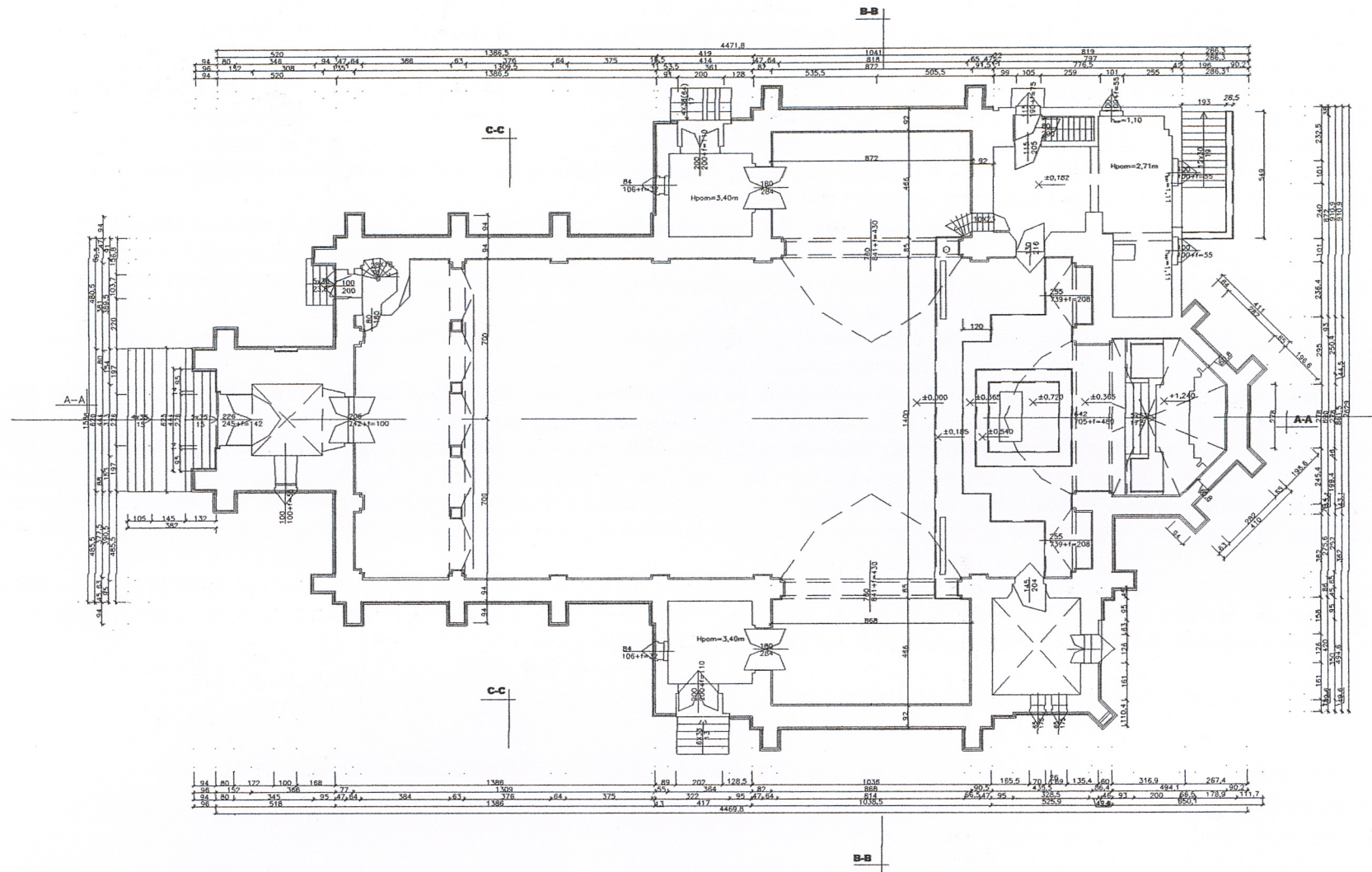
- SPIS ZDJĘĆ:
- 1. Widokówka kościoła z 1914 roku
 - 2. Fragment pn.-zach. elewacji kościoła - widok na górną partię wieży
 - 3. Fragment pd.-zach. elewacji kościoła - wieża wraz z nawą główną
 - 4. Fragment fasady (elewacja pn.-zach.) - portal główny
 - 5. Fragment pd.-zach elewacji kościoła - nawa główna
 - 6. Fragment pd.-zach elewacji kościoła - boczne wejście do kościoła
 - 7. Fragment pd.-zach elewacji kościoła - naroże pomiędzy nawą główną a nawą boczną
 - 8. Fragment kościoła od strony pd. - widok nawy bocznej
 - 9. Fragment pd.-wsch. elewacji - absyda
 - 10. Fragment kościoła od strony wschodniej - widok na nową zakrystię, naroże pomiędzy prezbiterium a nawą boczną
 - 11. Fragment pn.-wsch. elewacji kościoła - boczne wejście kościoła
 - 12. Fragment elewacji kościoła – widok na pn.-wsch. część nawy głównej oraz wieżę
 - 13. Sygnaturka
 - 14. Wnętrze – widok ku prezbiterium
 - 15. Wnętrze – widok na chór muzyczny
 - 16. Wnętrze – fragment tylnej części nawy głównej
 - 17. Sklepienie nad absydą
 - 18. Absyda
 - 19. Ambona
 - 20. Drzwi pomiędzy prezbiterium a zakrystią
 - 21. Ozdobna klamka drzwi wewnętrznych
 - 22. Kamień węgielny
 - 23. Widok na kościół od strony ulicy Powstańców Śląskich
 - 24. Widok na kościół od strony ulicy Arki Bożka

3.	Obiekt
----	--------

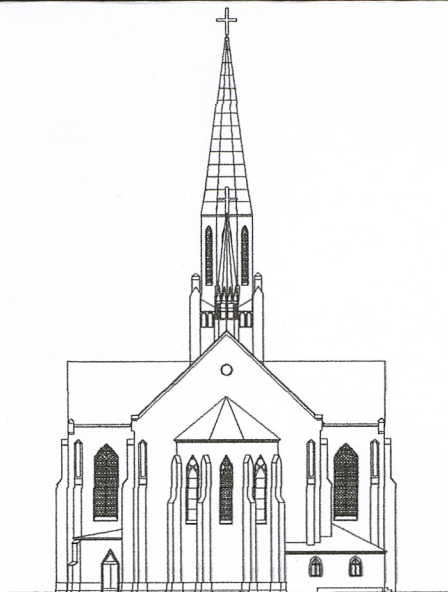
Kościół Parafii Rzymsko-Katolickiej pod wezwaniem Św. Jadwigi Śląskiej

1. Rzut kondygnacji nadziemnej

2. Elewacje kościoła

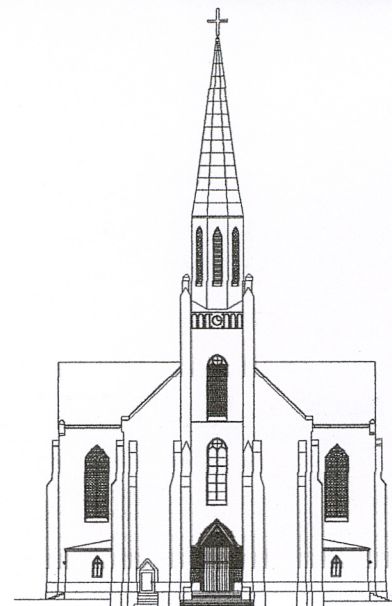


RZUT KONDYGNACJI

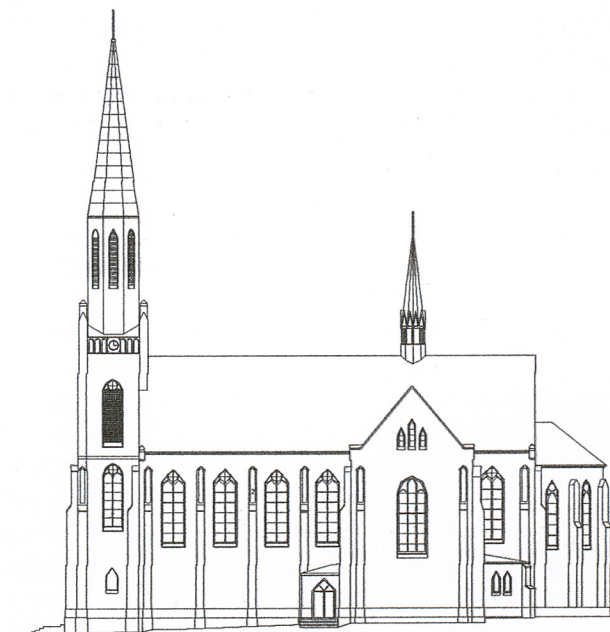


z pominięciem elementów składowych z zachowaniem ich kształtu i koloru

ELEWACJA TYLNA
(południowo - wschodnia)

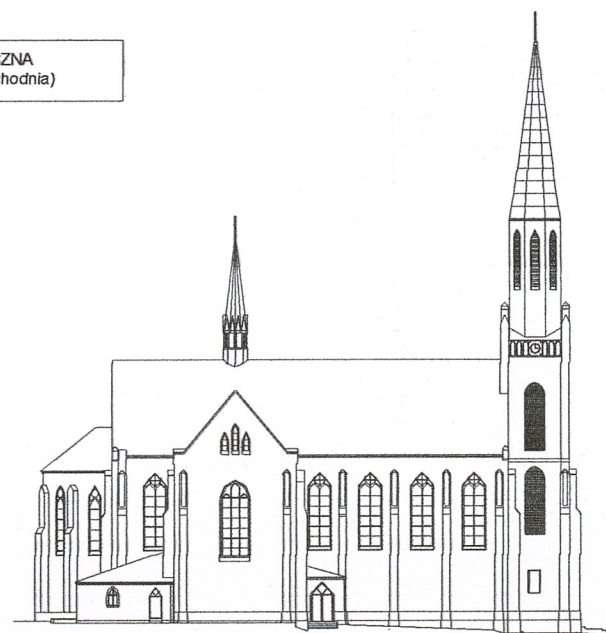


ELEWACJA FRONTALNA
(północno - zachodnia)



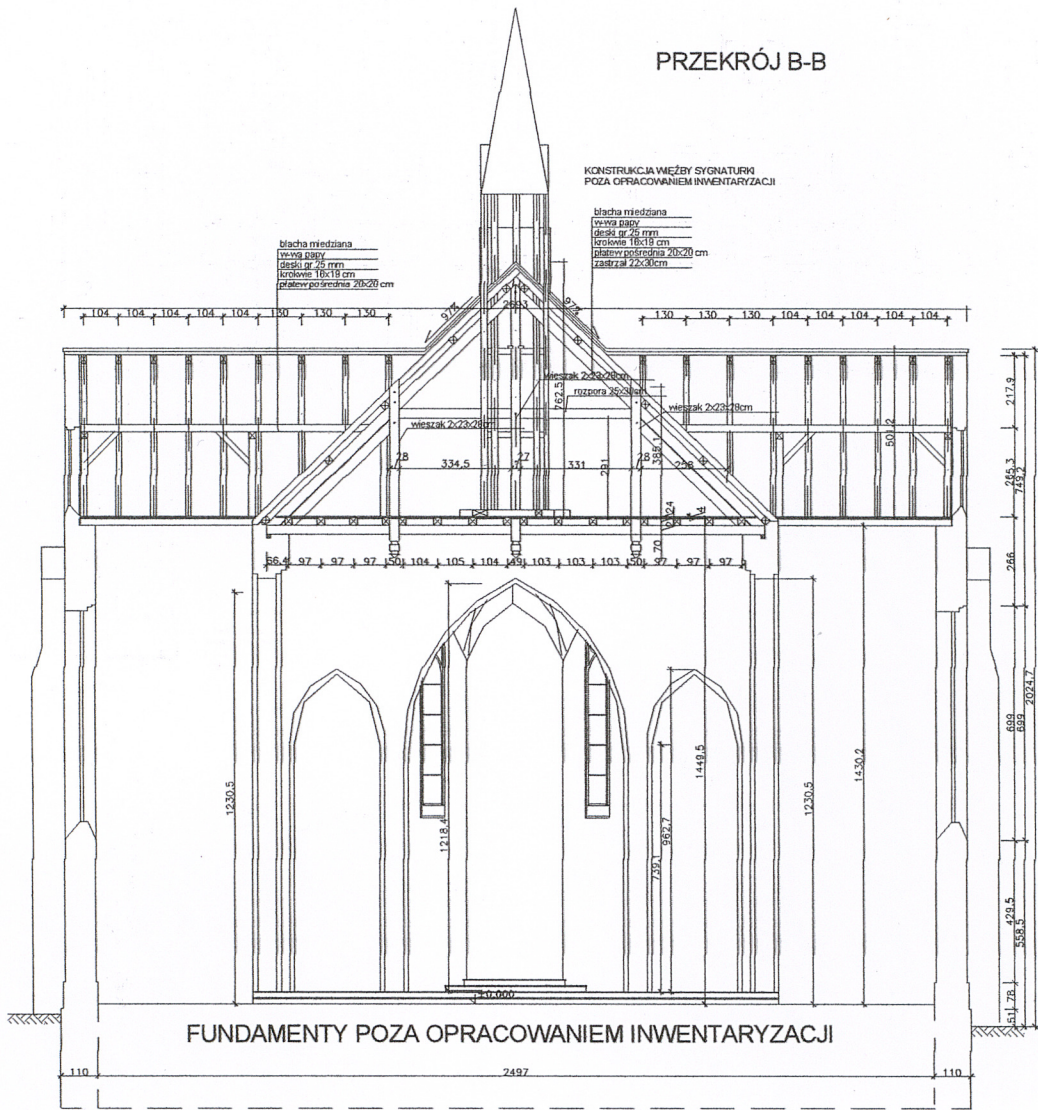
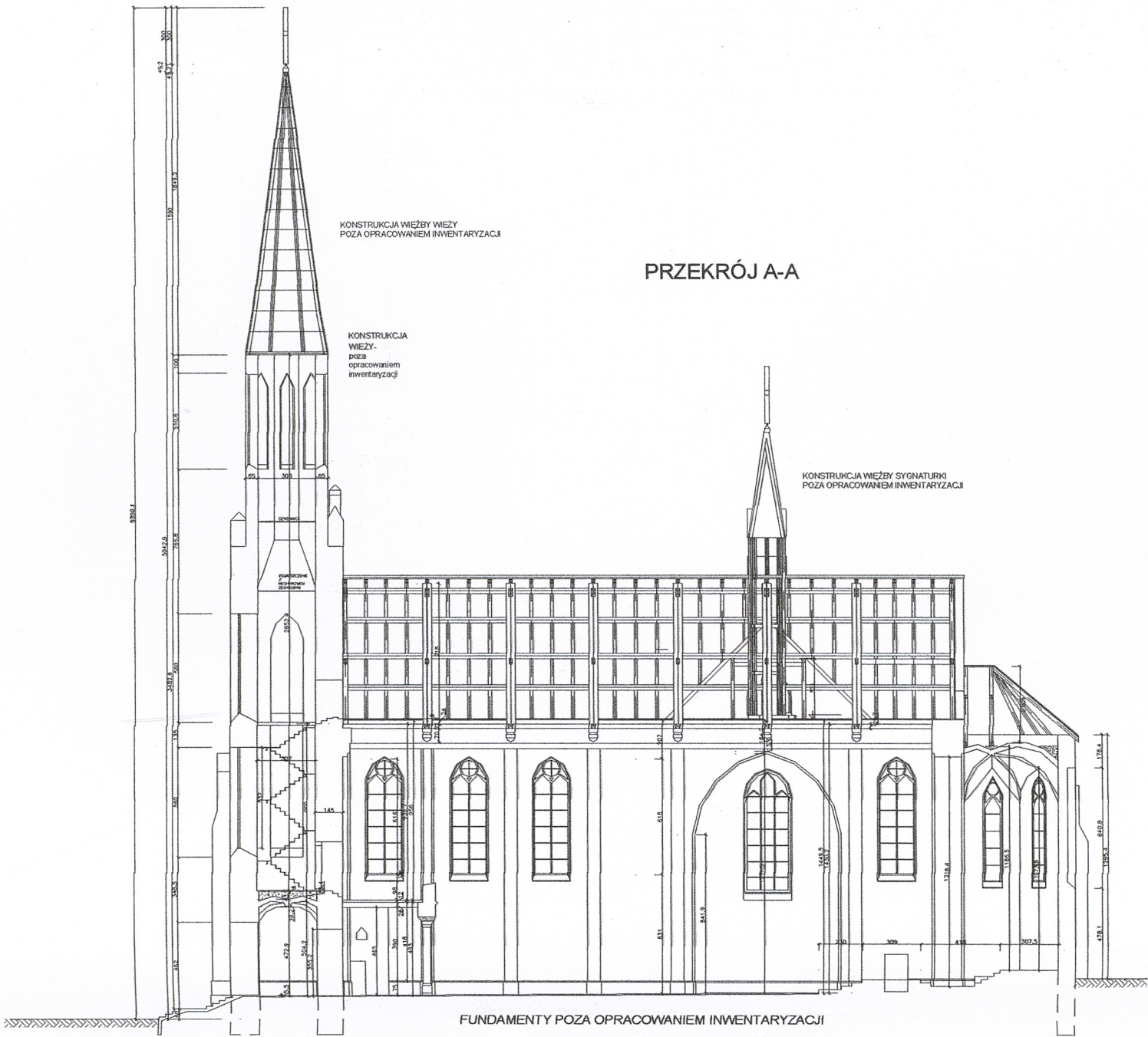
ELEWACJA BOCZNA
(południowo - zachodnia)

z pominięciem elementów składowych



ELEWACJA BOCZNA
(północno - wschodnia)

3. Miejscowość	4. Obiekt	5. Zawartość wkładki
Racibórz	Kościół Parafii Rzymsko-Katolickiej pod wezwaniem Św. Jadwigi Śląskiej	1. Przekrój podłużny 2. Przekrój poprzeczny

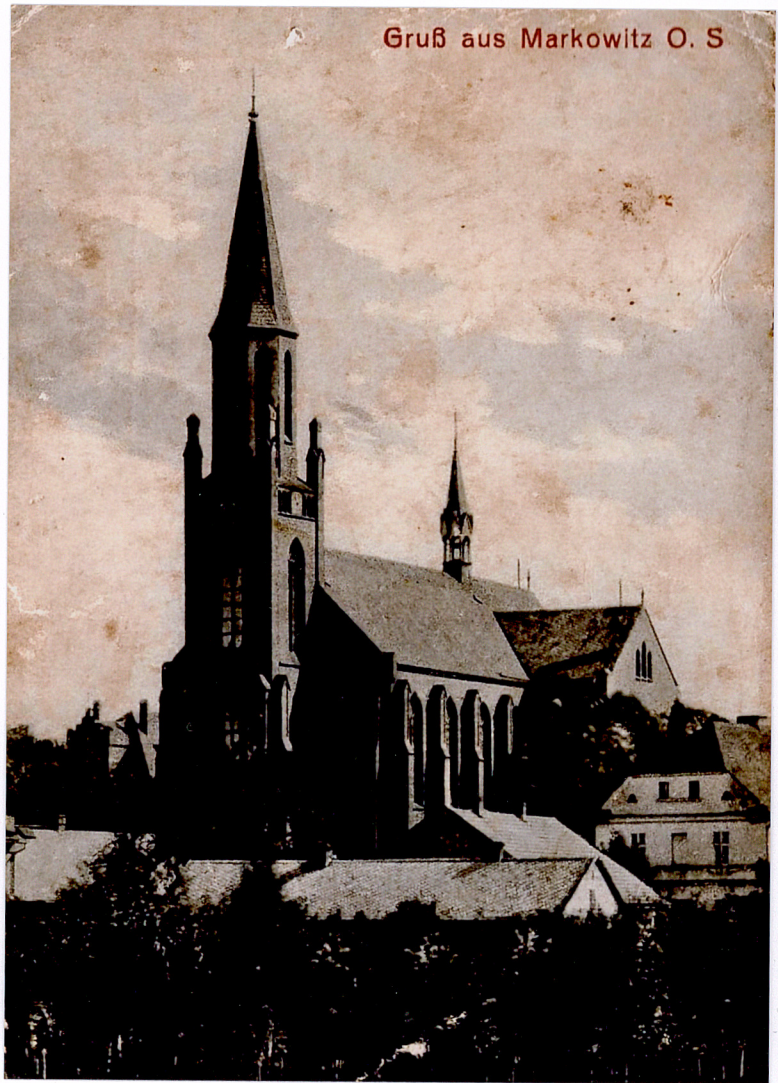




2.



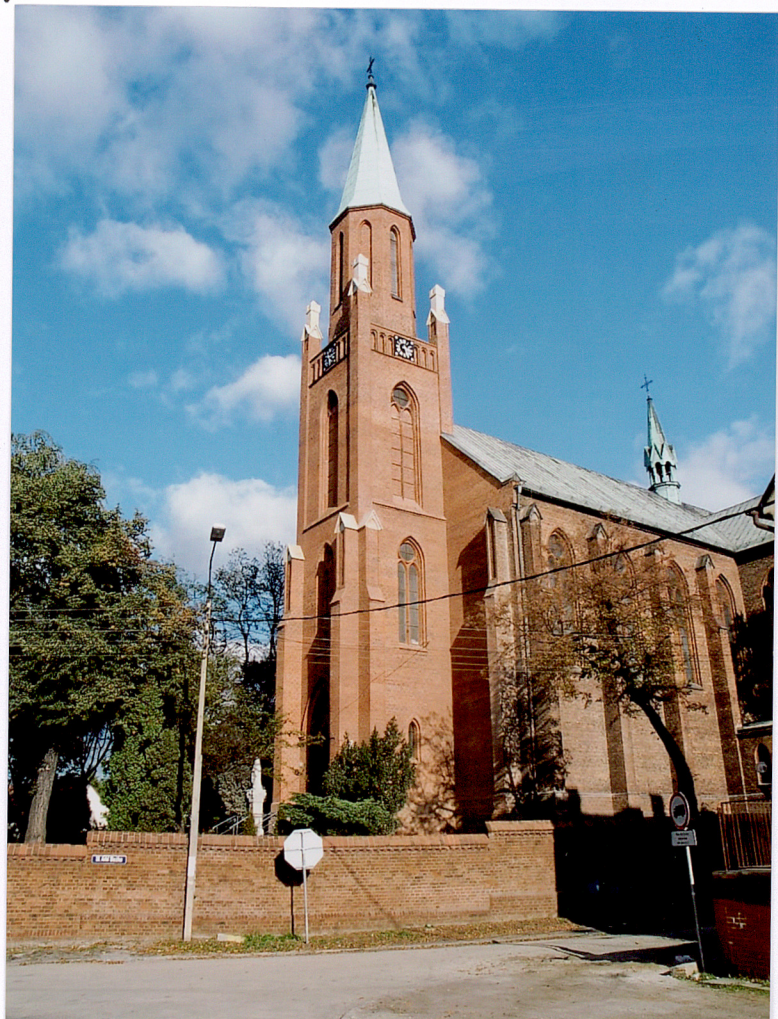
4.



Gruß aus Markowitz O. S.

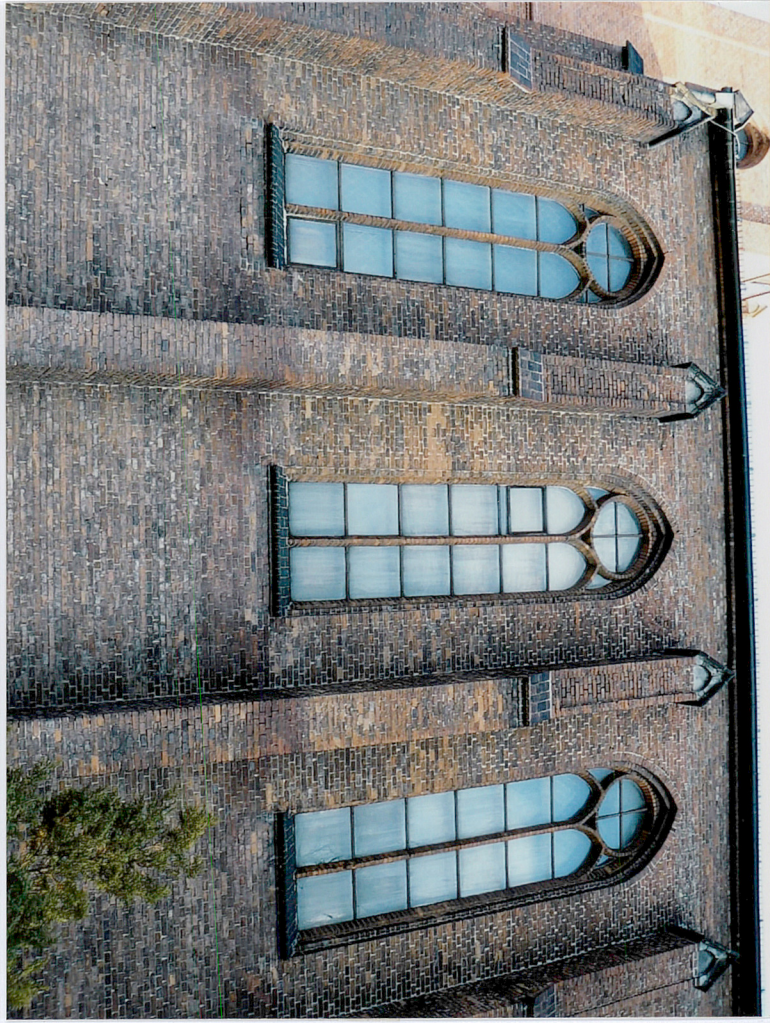
1.

3.





6.
8



5.
7





10. 12.

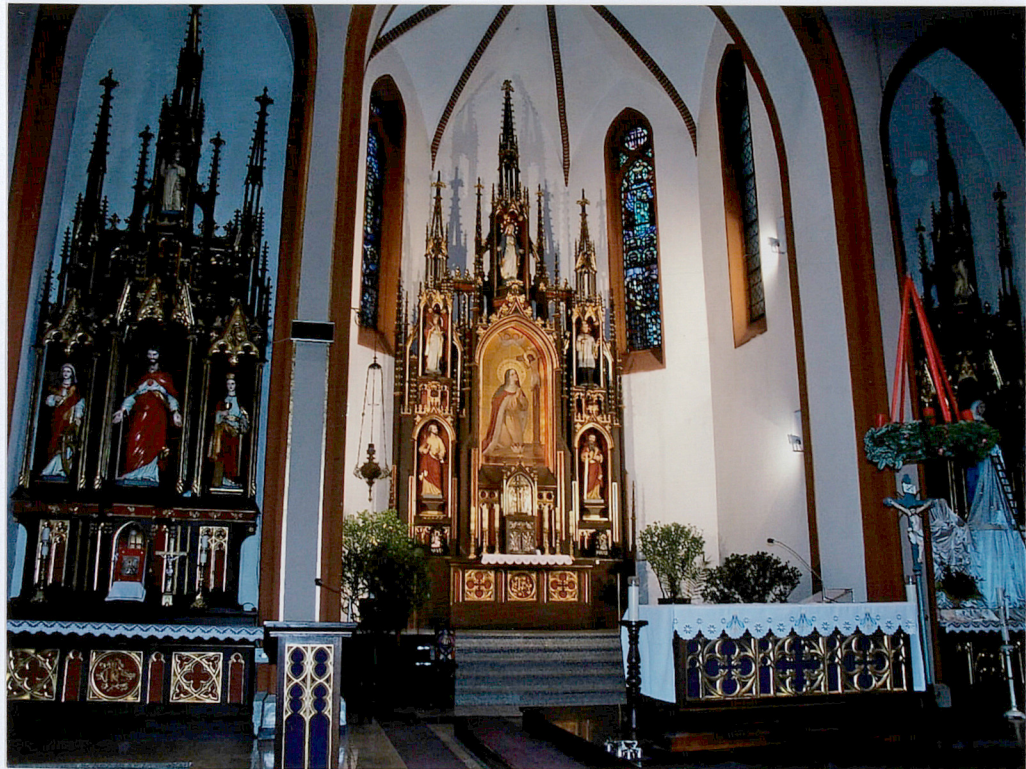


9. 11.





13. 15.



14. 16.





18.20



17.13





24.



23.



22.



24.