

1. Obiekt

486/2

ZESPÓŁ PAŁACOWY W SZCZEKOCINACH
GALERIE

2. Czas powstania

ostatnie 30-lecie
XVIII w.

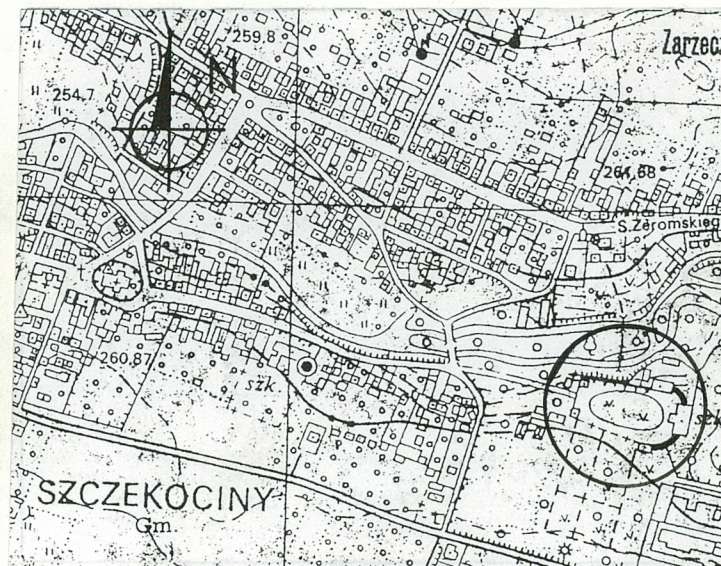
3. Miejscowość

SZCZEKOCINY

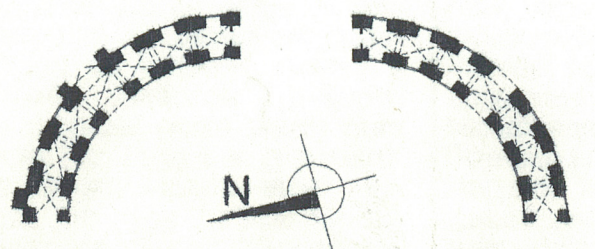
11. Zdjęcia, rzut, przekrój, sytuacja, orientacja



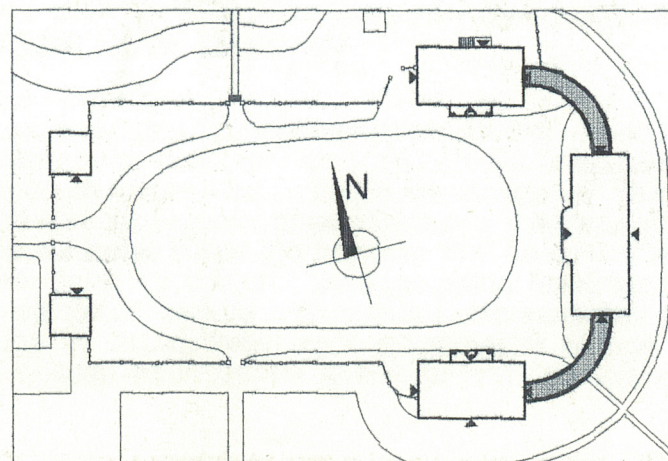
Widok na pałac z galeriami



Orientacja 1:10000



Rzut galerii 1: 400



Sytuacja 1:2000

4. Adres

ul. Senatorska 25
Szczekociny

nr hipoteczny

5. Przynależność administracyjna

województwo częstochowskie

gmina Szczekociny

pow. ZAWIERCIE

6. Poprzednie nazwy miejscowości

7. Przynależność administracyjna
przed 1 VI 1975

województwo kieleckie

powiat Włoszczowa

8. Właściciel i jego adres

Urząd Miasta i Gminy Szczekociny
ul. Senatorska 25 Szczekociny

9. Użytkownik i jego adres

w trakcie remontu staraniem
Urzędu Miasta i Gminy Szczekociny

10. Rejestr zabytków

Nr A/231/78 data 01.02.1978.

402/67 2 21.06.1967

Galerie stanowią część wczesnoklasycystycznego pałacu w Szczekocinach wybudowany po 1770 roku na miejscu dawnej siedziby Korycińskich (od 1709 r. Lembińskich) według projektu przypisywanego arch. Ferdynandowi Maxowi (ur. 1736 r w Gdańsku), prawdopodobnie autorowi także takich prac jak Opole, Kurozwęki, Nałęczów i Rusinów. Wybudowany został na zlecenie Urszuli z Morstinów Dembińskiej starościny wolbromskiej, żony Franciszka, która osiadła na stałe w pałacu po Insurekcji Kościuszkowskiej (1794 r.) i gdzie miał ją odwiedzać nawet król Stanisław August. Po 1825 r. własność Barbary z Dembińskich 1 Czackiej, 2 Seldmayer, następnie Wiktora Czackiego, po połowie XIX w. Łubieńskich (twórców Żyrardowa), Halpertów, następnie Ciechanowskiego (ostatni ambasador RP w USA w 1939 r.). Po 1945 roku obiekt przeszedł na Skarb Państwa, a następnie został oddany w wieczyste użytkowanie Urzędowi Miasta i Gminy Szczekociny. Została opracowana dokumentacja i rozpoczęto realizację przestrzennej rewaloryzacji i adaptacji zespołu pałacowego na Centrum Kulturalne (hotel, administracja, dom kultury, restauracja, kawiarnia, galeria wystawowa i biblioteka). Obecnie obiekt nie jest użytkowany (w trakcie przerwanego z braku środków remontu).

SYTUACJA

Zespół pałacowy zlokalizowany jest na terenie miasta Szczekociny, przy ul. Senatorskiej 25 na osi wschód-zachód. Oś na przedłużeniu ulicy Senatorskiej biegnie przez dwie bramy oraz obszerny dziedziniec ujęty od frontu dwoma pawilonami przybramowymi (kordegardami) oraz zamknięty od wschodu korpusem głównym pałacu i ćwierćkolistymi galeriami z oficynami po bokach; na osi za pałacem krajobrazowa część parku. Od południa park geometryczny z końca XVIII w. założony na osi prostopadłej do głównej osi zespołu; czterokwaterowy z alejami lipowymi; aleje boczne zbiegające się półkoliście przy wzniesieniu widokowym na końcu alei środkowej. Za pałacem, od południowego wschodu rozległy zespół zabudowań gospodarczych. Dziedziniec ogrodzony klasycystycznym ogrodzeniem z boniowanych filarów zwieńczonych szyszkami; na osi i po bokach przedniej części dziedzińca bramy ujęte parami filarów i wazonami.

MATERIAŁ, KONSTRUKCJA, TECHNIKA

galerie murowane z cegły, niegdyś tynkowane. Mury galerii północnej zaopatrzone w przypory od strony ogrodu. Wnętrza galerii sklepione kolebkowo-krzyżowo na gurtach. Ściany przeprute z obu stron arkadami. W galerii północnej zachowana ażurowa brama z prętów stalowych.

RZUT

Każda z galerii wzniesiona na planie ćwiartki pierścienia o promieniu wewnętrznym 17,3 m i grubości 4,9-5,0 m; jednotraktowa. Galerie stanowią otwarty ciąg komunikacyjny między korpusem głównym pałacu i oficynami (w przyziemiu oraz na poziomie tarasu). Obydwie posiadają powiększone środkowe arkady przejazdowe.

BRYŁA

Galerie są jednokondygnacyjne, niepodpiwniczone, z tarasem łączącym piętro pałacu z poddaszem oficyn.

ELEWACJE

Elewacje siedmioosiowe, ściany boniowane z arkadami w gładkich arkadowych płycinach.

WYPOSAŻENIE

Całe wyposażenie, w tym żeliwne klasycystyczne balustrady tarasu zdemontowane i usunięte w trakcie przygotowania do remontu (obecnie przerwanego).

INSTALACJE

Galerie nie posiadają żadnych instalacji.

14. Kubatura

każda galeria
ok 78 m²

15. Powierzchnia użytkowa

każda galeria
ok. 615 m³
"pełna kubatura"

16. Przeznaczenie pierwotne

Łączniki między korpusem
głównym pałacu i oficynami,
taras widokowy.

17. Użytkowanie obecne

Obiekt w trakcie przerwano-
go obecnie remontu.

18. Prace budowlane i konserwatorskie, ich przebieg i dokumentacja

Zespół odnawiany w latach 1950-1959. W latach osiemdziesiątych rozpoczęto realizację opracowanego przez PKZ o/Kielce projektu rewaloryzacji i adaptacji całego zespołu pałacowego na Centrum Kulturalne. W chwili obecnej prace przerwane z braku środków.

19. Stan zachowania (fundamenty, ściany zewnętrzne, ściany wewnętrzne, sklepienia, stropy, konstrukcje dachowe, pokrycie dachu, wyposażenie i instalacje)

Ściany bez widocznych odchyśleń od pionu, wykazujące miejscami ubytki; w stanie dość dobrym. Tynki i elementy wystroju elewacji praktycznie nie istnieją; ściany w postaci gołych cegieł. Resztki tynków zachowane na sklepieniach. Zachowane sklepienia ceglano-kolebkowo-krzyżowe na gurtach (wzmocnione ściągamami stalowymi) w stanie dobrym. Tarasy zabezpieczone prowizorycznie papą przed opadami atmosferycznymi. Żeliwne balustrady tarasu zdemontowane i usunięte. Galerie nie posiadają instalacji.

20. Najpilniejsze postulaty konserwatorskie

Wskazane przyspieszenie wznowienia prac remontowo-rewaloryzacyjnych i oddania obiektu do użytkowania. Z uwagi na niemal całkowite zniszczenie tynków, odsłonięte ściany narażone są na przyspieszone niszczenie pod działaniem czynników atmosferycznych.

21. Akta archiwalne (rodzaj akt, numer i miejsce przechowywania)

Dokumentacja techniczna opracowana przez Przedsiębiorstwo Państwowe Pracownie Konserwacji Zabytków Pracownia Projektowa Kielce, Plac Zamkowy 1.
Ekspertyza techniczna, inwentaryzacja konserwatorska; numery inwentarza: 483, 652, 653, 655, 656, 657, 750, 794, 795, 805, 806, 850, 1021, 1051, 1055, 1056.
Miejsce przechowywania PSOZ Częstochowa.

22. Bibliografia

Katalog Zabytków Sztuki.
Województwo Częstochowskie.
wyd. 1976 r.

23. Źródła ikonograficzne i fotografia (rodzaj, miejsce przechowywania, sygnatury)

Fotografie wykonane w listopadzie 1995 roku przez autora niniejszego opracowania. Negatywy przekazane wraz z dokumentacją do PSOZ Częstochowa.
Zdjęcia lotnicze: archiwum PSOZ Częstochowa.

24. Uwagi różne

25. Opracował

mgr inż. Tomasz Janikowski, Cz-wa, dn. 21.12.95.

tekst

mgr inż. Tomasz Janikowski, Cz-wa, dn. 21.12.95.

plany, rysunki

mgr inż. Tomasz Janikowski, Cz-wa, dn. 21.12.95.

zdjęcia fotogr.

miejsce przechowywania negatywów

PSOZ Częstochowa

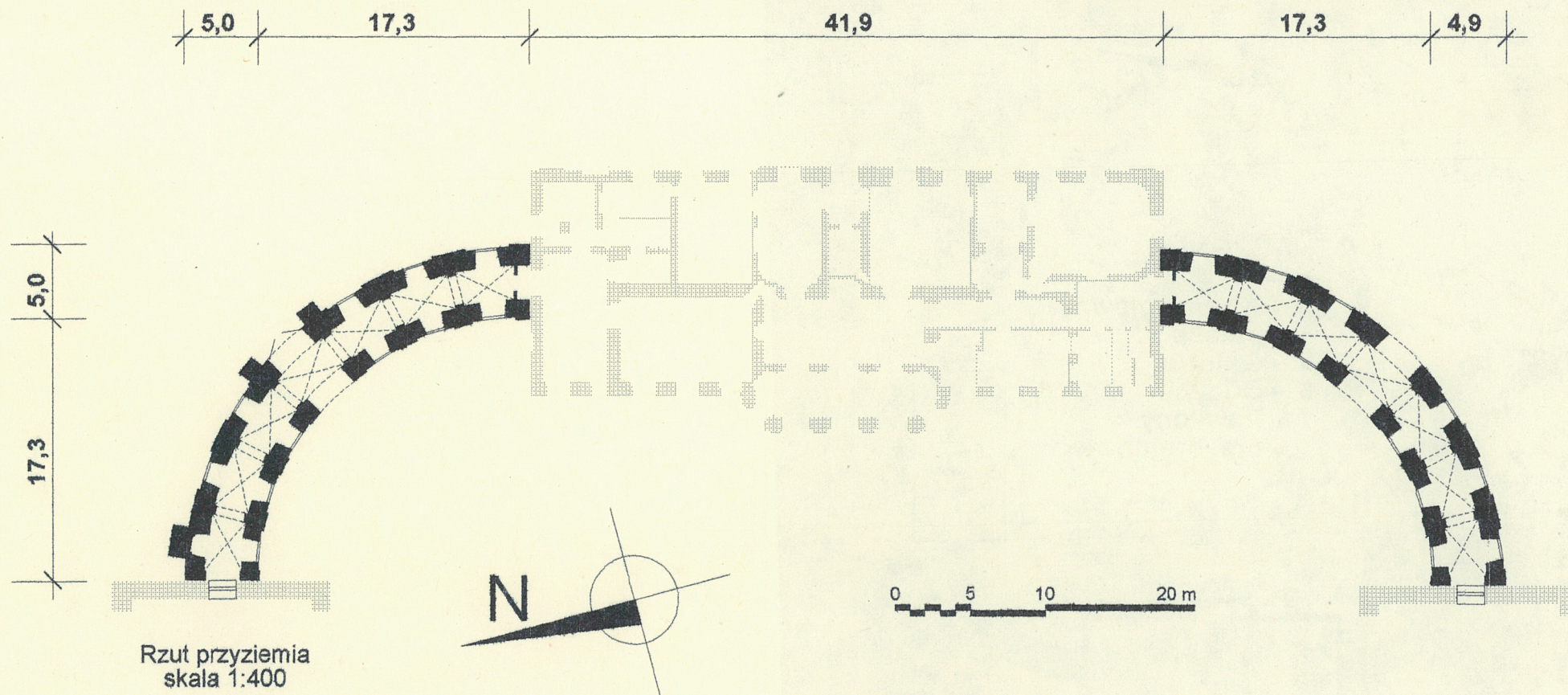
Karta po wypełnieniu podlega ochronie na podstawie przepisów prawa autorskiego

26. Adnotacje o inspekcjach, informacje o zmianach (daty, imiona i nazwiska wypełniających)

27. Załączniki

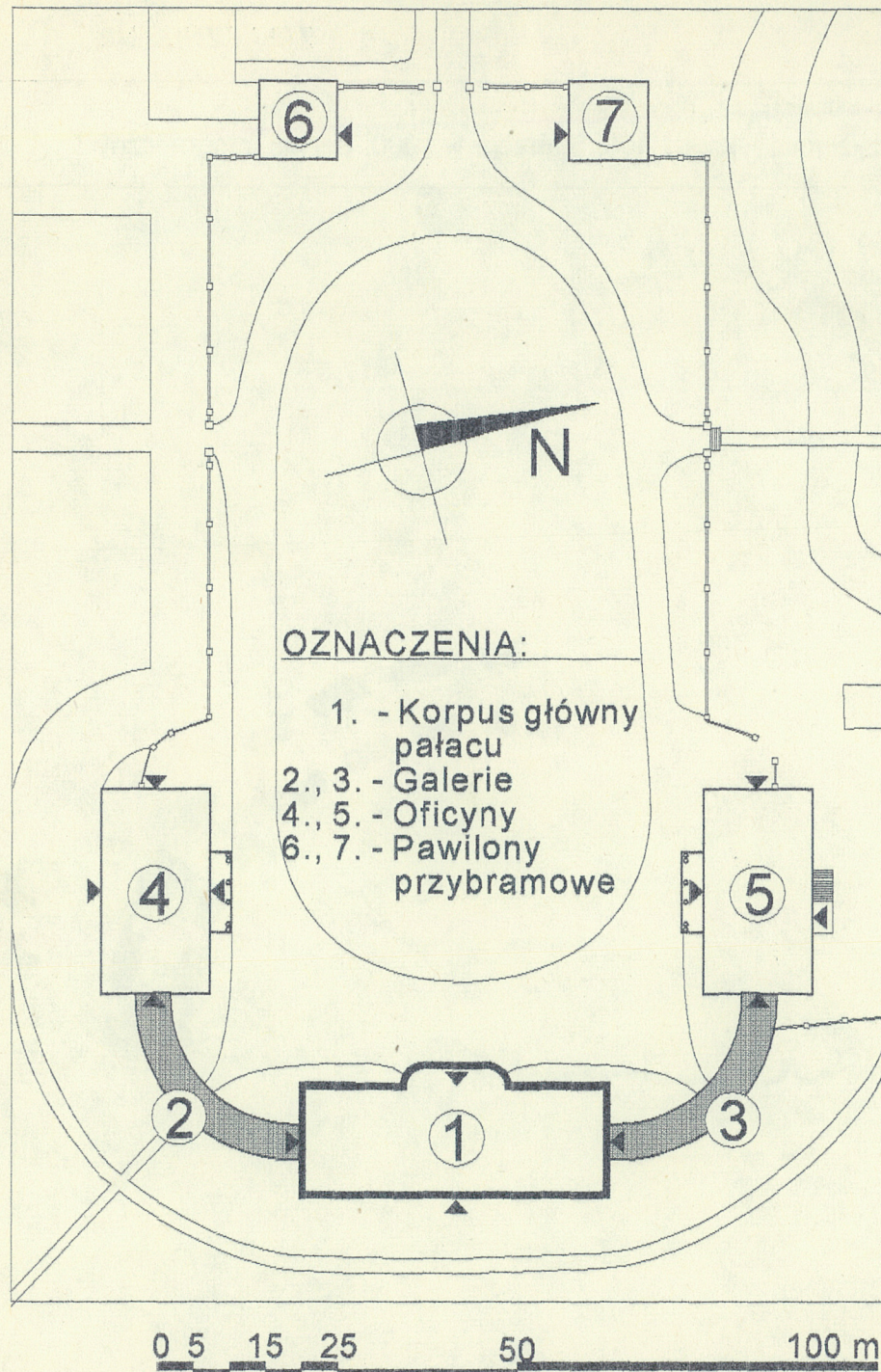
2

1. Miejscowość Szczekociny	2. Obiekt (nazwa jak w karcie) Galerie przy korpusie głównym zespołu pałacowego	3. Zawartość wkładki (nazwa obiektu lub materiału uzupełniającego) Rzut przyziemia; skala 1:400. Sytuacja 1: 1000. Serwis fotograficzny.
--------------------------------------	---	--

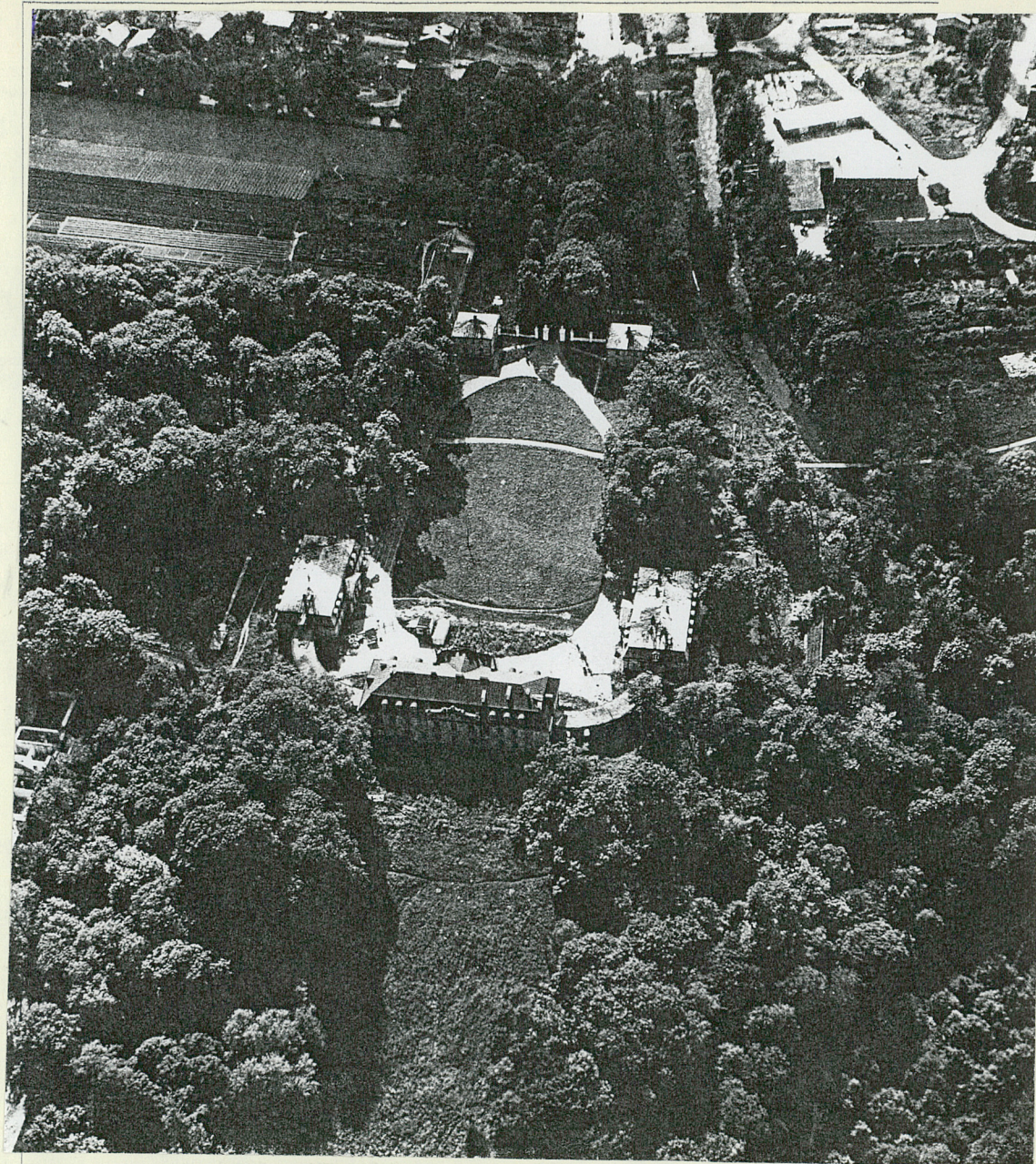


Wkładkę założył: mgr inż. Tomasz Janikowski, 21.12.95.
(imię, nazwisko, data)

Miejsce przechowywania negatywów: PSOZ Częstochowa



Szkic sytuacyjny 1: 1000, h = 4,0 m



Widok z lotu ptaka

1. Miejscowość Szczekociny	2. Obiekt (nazwa jak w karcie) Galerie	3. Zawartość wkładki (nazwa obiektu lub materiału uzupełniającego) Serwis fotograficzny.
-------------------------------	---	---



Galeria północna
- elewacja zachodnia



Galeria północna
- elewacja wschodnia

Wkładkę założył: mgr inż. Tomasz Janikowski, 21.12.95.
(imię, nazwisko, data)

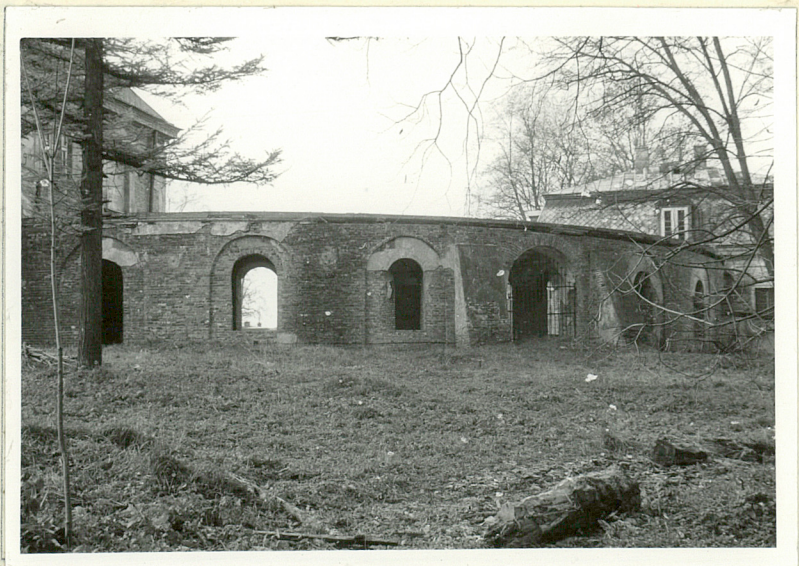
Miejsce przechowywania negatywów: PSOZ Częstochowa



Galeria południowa
- lewacja zachodnia



Galeria północna
- detal stropu



Galeria południowa
- elewacja zachodnia