

1. Obiekt

48511 Kościół parafialny p.w. Sw. Bartłomieja

2. Czas powstania

II połowa
XVII w.

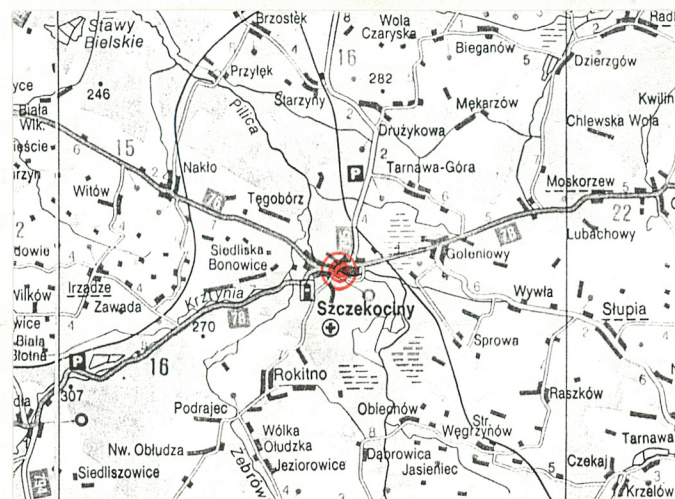
3. Miejscowość

Szczekociny

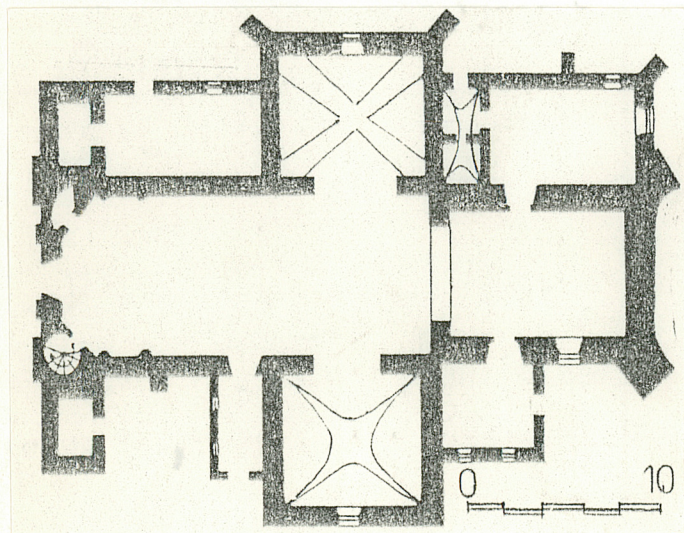
11. Zdjęcia, rzut, przekrój, sytuacja, orientacja



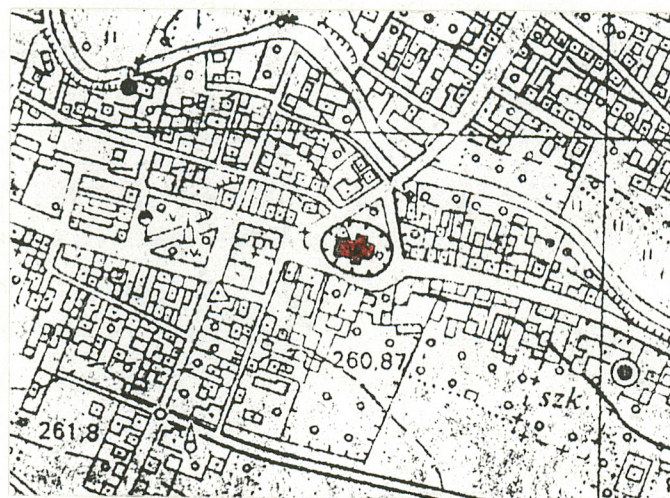
FASADA KOŚCIOŁA OD ZACHODU



ORIENTACJA



RZUT PRZYZIEMIA



SYTUACJA 1:500

4. Adres 42-255 Szczekociny

ul. Jana Pawła II 2

Pl. Panny Marii naprzeciw
nr hipoteczny 111/4

5. Przynależność administracyjna

województwo częstochowskie

gmina Szczekociny

pow. ZANIERCIE

6. Poprzednie nazwy miejscowości

7. Przynależność administracyjna
przed 1 VI 1975

województwo kieleckie

powiat włoszczowski

8. Właściciel i jego adres
Parafia Rzymsko-Katolicka
p.w. Sw. Bartłomieja
42-255 Szczekociny
ul. Jana Pawła II 2

9. Użytkownik i jego adres
Parafia Rzymsko-Katolicka
p.w. Sw. Bartłomieja
42-255 Szczekociny
ul. Jana Pawła II 2

10. Rejestr zabytków

Nr A/ 232 data 31.01.78

416/67

21.06.1987

A/655/2020 21.10.1956

Kościół parafialny p.w. Świętego Bartłomieja wzmiankowany w wizytacjach w 1325 r., kiedy plebanem był Mikołaj.

Kościół obsługiwał wówczas poza ludnością miejscową znacznie szersze okolice.

Kościół murowany wzmiankowany ok. 1470 r., w 1550 r. dziedzic Szczekocin, Maciej Szczepanowski zamienił kościół parafialny na zbór kalwiński.

Zwrócony katolikom w 1620 /1660?/ za sprawą Franciszka Korycińskiego z Pilicy, kasztelana brackławskiego.

Obecny wzniesiony zapewne po połowie XVII w. - Konsekrowany w 1660 r., kaplica północna dobudowana w 1678 r. kosztem Franciszka Korycińskiego.

Przebudowany gruntownie ok. 1780 r. staraniem Urszuli z Morsztynów Dembińskiej, z dostawieniem wschodniej elewacji prezbiterium i dwuwieżowej fasady zachodniej 1782 r., możliwe, że wg projektu arch. Fr. Naxa. Kaplica południowa dobudowana w 1892 r. Styl wczesnoklasycystyczny, orientowany.

Sytuacja : kościół parafialny p.w. Sw. Bartłomieja znajduje się w miejscowości Szczekociny na wschód od rynku głównego, przy głównym szlaku komunikacyjnym biegnącym po stronie północnej kościoła w kierunku Jędrzejowa /obecnie ul. Zeromskiego/ oraz drodze wyznaczającej oś kompozycyjną miasta z okresu rozbudowy rezydencji szczekocińskiej w XVIII w. okalającej kościół od południa. Od zachodu przed kościołem niewielki plac na styku szlaków komunikacyjnych. Budynek kościoła usytuowany jest osią podłużną na kierunku E-W. Teren jest wygradzony z otoczenia. Kościół wzniesiony jest na skarpie opadającej na północ w kierunku rzeki Pilicy. Skarpa wzmocniona jest murami oporowymi.

Materiał, konstrukcja, technika: ściany fundamentowe, krypty i ściany nadziemia murowane z kamienia białego wapiennego oraz cegły ceramicznej pełnej na zaprawie wapiennej. Ściany przyziemia w strefie przyokiennej i przyokapowej oraz w partiach szczytowych i przy wieżach posiadają gzymsy konstrukcji ceglanej i formie wyprofilowanej w tynku.

Stropy nad nawą i prezbiterium oraz w zakrystiach i przybudówkach drewniane, płaskie na belkach drewnianych, podbitych trzciną, wypełnionych gliną i otynkowanych zaprawą wapienną. W kaplicach bocznych sklepienia krzyżowo - żebrowe, w przedsionku przy starej zakrystii kolebkowe. Pod prezbiterium i kaplicą północną krypty o sklepieniach kolebkowych. W części zachodniej przy wejściu antresola chóru wspartego na ceglanych słupach i balustrada murowana z cegły.

Większość okien przesklepiona sklepieniami odcinkowymi, podobnie drzwi o sklepieniach odcinkowych o łagodnych półkolistych łukach. Konstrukcja dachu nawy, prezbiterium, kaplic bocznych dwuspadowa, drewniana, stolcowo - krokwiowa na podwalinach. Stosunkowo płaskie /około 30°/ nad przybudówkami dachy drewniane pulpitarne. Całość dachu kryta blachą ocynkową. Nad wieżami ukształtowane ozdobne banie. Szczególnie ozdobna jest blaszana sygnaturka na skrzyżowaniu kalenic nawy i kaplic bocznych.

<p>14. Kubatura</p> <p>5200 m³</p>	<p>15. Powierzchnia użytkowa</p> <p>800 m²</p>	<p>16. Przeznaczenie pierwotne</p> <p>sakralne</p>	<p>17. Użytkowanie obecne</p> <p>sakralne</p>
<p>18. Prace budowlane i konserwatorskie, ich przebieg i dokumentacja</p> <p>1928 r. - wymiana posadzki marmurowej nawy głównej i zastąpienie jej lastrico.</p> <p>1955 - 1956 r. - oczyszczenie i odmalowanie polichromii sufitowych i ściennych.</p> <p>1944 r. - wymiana posadzki w prezbiterium, cofnięcie ołtarza do tyłu, zasypanie krypty grobowej pod prezbiterium i zamontowanie ogrzewania w posadzce prezbiterium.</p> <p>1995 r. - zamontowanie ogrzewania w wykutych niszach w ścianach bocznych nawy, wykonanie boazerii dębowej wokół nawy na wysokości 1,50 m.</p>		<p>19. Stan zachowania (fundamenty, ściany zewnętrzne, ściany wewnętrzne, sklepienia, stropy, konstrukcje dachowe, pokrycie dachu, wyposażenie i instalacje)</p> <ol style="list-style-type: none"> 1. Ściany zewnętrzne i wewnętrzne - stan dobry. Jedynie w partii wschodniej w prezbiterium wyraźne pęknięcia na linii pierwszych okien wywołane osadzaniem skarpy od wschodu w wyniku osuszania terenów wzdłuż Pilicy i obniżenia lustra wód gruntowych, oraz ściany kaplicy północnej z powodu nadmiernego ruchu drogowego poniżej skarpy północnej, przenoszącej drgania na ściany kaplic. 2. Stropy - stan niezadawalający, duże ugięcie belek stropowych, spękania tynków sufitowych i uszkodzenie malowideł stropowych. Liczne ubytki tynków sufitowych. 3. Sklepienia - stan dobry, jedynie w kaplicy północnej i pierwsze sklepienie odcinkowe nad ołtarzem od wschodu w prezbiterium widoczne spękania. 4. Wieżba dachowa - stan dobry. 5. Pokrycie dachowe - stan dobry, nieliczne nieszczelności. 6. Rynny i rury spustowe - nieszczelne, zanieczyszczone. 7. Instalacje - elektryczna - stan dobry. <p>20. Najpilniejsze postulaty konserwatorskie</p> <ol style="list-style-type: none"> 1. Zabezpieczenie pęknięcia ścian i stropu w prezbiterium. 2. Oczyszczenie rynien i rur spustowych oraz ich uszczelnienie. 	

21. Akta archiwalne (rodzaj akt, numer i miejsce przechowywania)

"Akta dziekańskie" - Archiwum Diecezjalne Częstochowa
"Wizytacje" - Archiwum Diecezjalne Kraków

22. Bibliografia

1. Budowski - "Dzieje reformacji w Polsce" T I str.644
2. "Zabytki architektury i budownictwa w Polsce - województwo częstochowskie" Tom 8 - Ośrodek Dokumentacji Zabytków 1985 r.
3. "Katalog zabytków sztuki - woj.częstochowskie" 1976r.

23. Źródła ikonograficzne i fotografia (rodzaj, miejsce przechowywania, sygnatury)

24. Uwagi różne

25. Opracował

tekst mgr inż.arch. Grzegorz Leśniewski - listopad 1995r.

plany, rysunki mgr inż.arch. G. Leśniewski - listopad 1995r.

zdjęcia fotogr. mgr inż.arch. G. Leśniewski - listopad 1995r.

miejsce przechowywania negatywów 42-270 Kłomnice, ul. Leśna 10 C

Karta po wypełnieniu podlega ochronie na podstawie przepisów prawa autorskiego

26. Adnotacje o inspekcjach, informacje o zmianach (daty, imiona i nazwiska wypełniających)

27. Załączniki

DO KARTY DOKUMENTÓW
ZATYTUŁOWAĆ

1. Miejscowość Szczekociny	2. Obiekt (nazwa jak w karcie) Kościół parafialny p.w. Sw. Bartłomieja	3. Zawartość wkładki (nazwa obiektu lub materiału uzupełniającego) Materiał uzupełniający /rubryka nr 13/.
-------------------------------	--	---

c.d. rubryki 13

Rynny i rury spustowe z blachy ocynkowanej. Tynki wewnętrzne i zewnętrzne wapienne i wapienno - cementowe. Tynki sufitowe na stropach drewnianych wapienne na trzcinowej podbitce, ściany i sufity pokryte malowidłami. Konstrukcja ołtarza głównego i bocznych pokryta stiukami. Schody na chór i poddasze kręte kamienne, obite deskami, ukryte w ścianie zachodniej. Na wieżę drewniane, drabiniaste.

Posadzki, podłogi :

W kaplicach bocznych i zakrystiach zachowana najstarsza posadzka marmurowa szachownicowa /biało-czarna/. W nawie głównej lastrico, w prezbiterium nowe płyty marmurowe w kształtach prostokątów. Najstarsze okna o konstrukcji stalowej, montowane na stałe z uchylnymi pojedynczymi kwartami. W nowej zakrystii okna drewniane ościeżnicowe, okratowane od wewnątrz. W kaplicy południowej dwa okna o konstrukcji drewnianej nierozwieralne, zakratowane od zewnątrz. Drzwi deskowe, płycinowo-deskowe i płycinowe /główne/, miejscami przeszklone /przedsionek/. W nowej zakrystii drzwi płycinowe obite blachą oraz z zewnątrz blaszane.

Rzut: kościół wzniesiony na planie prostokąta, przewężony w miejscu rozgraniczenia nawy i prezbiterium tęczą półkolistą. Od wschodu prezbiterium wzmocnione szkarpowaniem ukształtowanym przez wygięcie ściany szczytowej na końcach. Po bokach dobudowano kaplice boczne wyznaczające ramię poziome krzyża, jakiego to kształtu nabrał rzut kościoła po przebudowie. Czystość rzutu zaburzają dobudowane od wschodu zakrystie stara i nowa, od zachodu wieże i krużganek od południa oraz schowek od północy.

Klatka schodowa ukryta w ścianie zachodniej kościoła. Wejście do kościoła drzwiami głównymi od zachodu i bocznymi przez kruchtę przy kaplicy południowej. Dodatkowo wejście z zewnątrz przez zakrystie.

Bryła: budynek wolnostojący podpiwniczony pod prezbiterium i kaplicą północną /krypty/, jednokondygnacyjny zestrychem w dachu, wieże dwukondygnacyjne. Bryła kościoła bardzo rozczłonkowana licznymi dobudówkami.

./.

Wkładkę założył: mgr inż. arch. G. Leśniewski - listopad 1995 r.

(imię, nazwisko, data)
42-270 Kłomnice, ul. Leśna 10 C

Miejsce przechowywania negatywów:

Wzrór ODZ 1978 r.

Dachy dwuspadowe, łagodne, skrzyżowane na linii nawy i kaplic bocznych. Nad nadbudówkami jednospadowe, pulpitowe, nad wieżami czterospadowe. Całość bryły podkreślona frontonami od zachodu objętego dwoma wieżami i od wschodu wygiętego na końcach w formie szkarp. W partii centralnej na skrzyżowaniu kalenic całość zwieńczona blaszaną sygnaturką.

Elewacja : główna elewacja od zachodu to klasycyzujący fronton podzielony w pionie sześcioma pilastrami niosącymi bogate gzymsowanie podzielone na belkowanie i architrav. Nad całością gładki tympanon z płaskorzeźbą orła w koronie. W szczycie tympanonu sygnaturka krzyża. Drzwi wejściowe objęte prostym portykiem. Na wysokości antresoli chóru okrągłe okno z bogatym obramieniem. Fronton podkreślony po bokach dwoma wieżami, nawiązującymi podziałami w parterze do frontonu. W drugiej kondygnacji wyrastające nad tympanon, wieże czteroboczne z oknami prostokątnymi zwieńczone wolutami i licznymi gzymsami pod baniami blaszanymi zwieńczonymi krzyżami. Od wschodu ściana w charakterze neoklasycyzująca. Podzielona w pionie na trzy partie gładkimi pilastrami, w których zawarte są woluty ślepych otworów w partii dolnej. Pilastry przenoszą nad sobą bogate gzymsowanie, nad którym znajduje się prostej formy tympanon na całej szerokości ściany wschodniej, zwieńczony sygnaturą zegara w partii centralnej i wazonami po bokach. Elewacja północna zaznaczona kaplicą o bardzo prostej formie z bocznymi szkarpowaniami z pojedynczymi oknami sklepieniami odcinkowo łukowo z partią gzymsowania pod okapem. Od północnego wschodu stara zakrystia podobna w wyrazie do kaplicy północnej, wzmocniona w narożniku szkarpą z rzędem dwóch okien i drzwi wejściowych do zakrystii. W partii północno - zachodniej - schowek na całej długości między kaplicą a wieżą od zachodu. Charakterem nawiązujący do zakrystii. Od południa kaplica Matki Bożej wzniesiona w tym samym stylu co fronton zachodni, podkreślona w pionie pilastrowaniem i oknami pomiędzy nimi półkoliście sklepieniami.

Po obu stronach dobudowane : zakrystia nowa z dachem pulpitowym załamany z gładkim pilastrowaniem w narożnikach oraz krużganek od południowego zachodu z podkreślonym od południa wejściem zwieńczonym prostokątnym szczytem i oknami półkolistymi od zachodu. W narożnikach gładkie pilastrowanie. Od południa ściany nawy kościoła wsparte na podporach dzielących kościoł dodatkowo w pionie.

1. Miejscowość Szczekociny	2. Obiekt (nazwa jak w karcie) Kościół parafialny p.w. Sw. Bartłomieja	3. Zawartość wkładki (nazwa obiektu lub materiału uzupełniającego) Materiał uzupełniający /rubryka 13/
-------------------------------	--	---

c.d. rubryki 13

Wnętrza : nawa i prezbiterium w formie proste. Prezbiterium podkreślone partią gzymsowania podokiennego i bogatą formą ołtarza głównego o konstrukcji ceglanej, pokrytej stiukami i złoconiami. Ciekawe wnętrza tworzą kaplice boczne o dziwnych formach sklepień krzyżowo-żebrowych i bogatymi formami ołtarzy bocznych. Nawa kościoła zamknięta od zachodu antresolą chóru wspartą na czterech słupach o konstrukcji ceglanej.

Zarówno wnętrze kościoła jak i zakrystii pokrywają malowidła ścienne i sufitowe.

Instalacje: elektryczna grzewcza, nagłaśniająca, oświetlenie.

mgr inż.arch. G.Leśniewski - listopad 1995r.

Wkładkę założył:

(imie, nazwisko, data)
42-270 Kłomnice, ul.Leśna 10 C

Miejsce przechowywania negatywów:

1. Miejscowość

SZNEKOCINY

2. Obiekt (nazwa jak w karcie)

KOŚCIÓŁ PARAFIALNY P.W.

ŚW. BARTOMIEJA

3. Zawartość wkładki (nazwa obiektu lub materiału uzupełniającego)

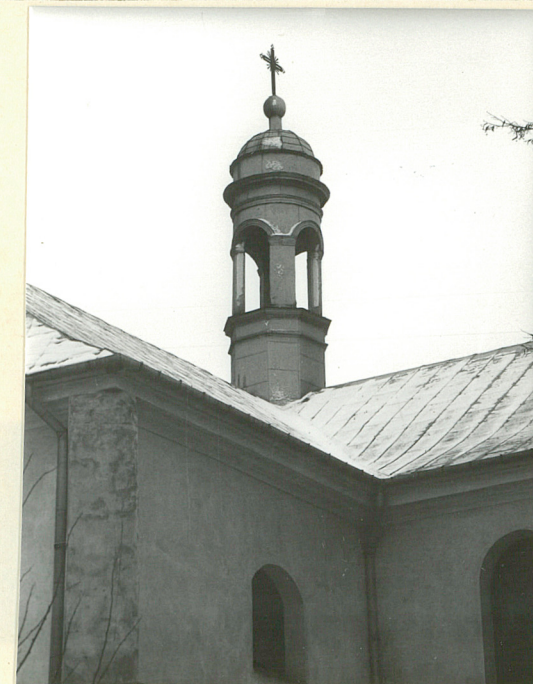
DOKUMENTACJA FOTOGRAFICZNA



WIDOK OD PÓŁNOCNEGO-WSCHODU



WIDOK OD PÓŁNOCY



SYGNATURKA NA SKRZYŻOWANIU
KALENIC



WIDOK OD WSCHODU

Wkładkę założył: MBR INŻ. ARCH. G. LEJNIEWSKI
(imię, nazwisko, data)

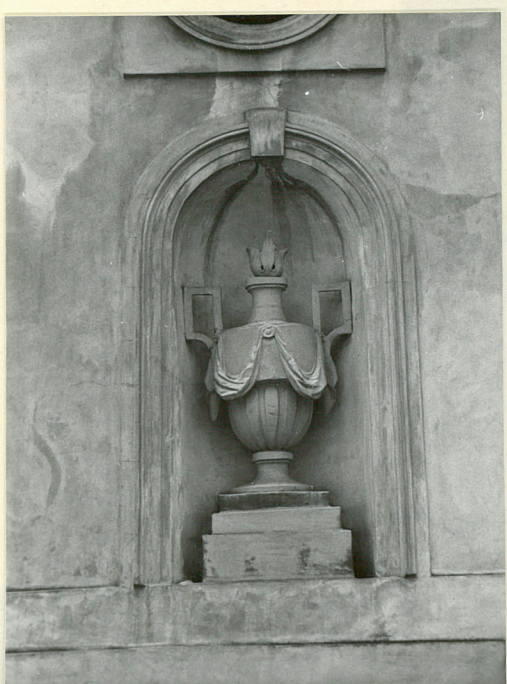
Miejsce przechowywania negatywów:



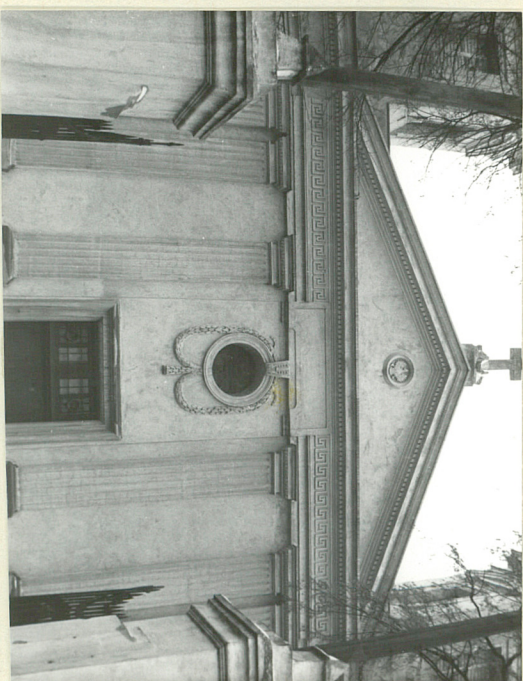
WIEŻA OD STRONY PÓŁNOCNEJ



WIEŻA GŁÓWNE DO KOŚCIOŁA



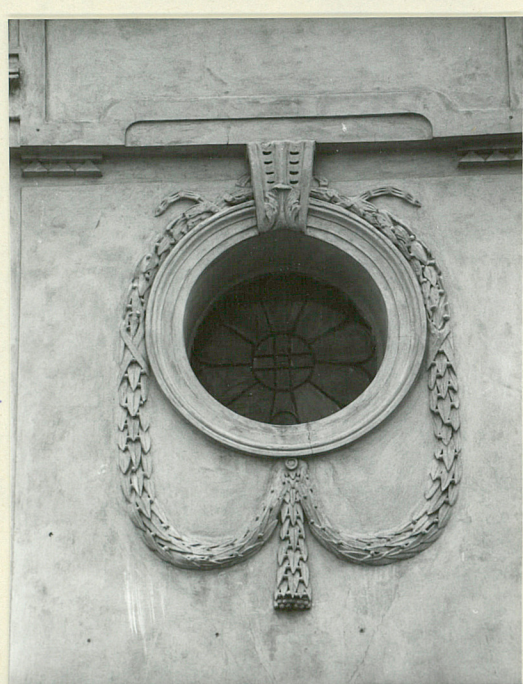
BŁYSKAWY WRAZON W NISZY OD ZACHODU



FRONTON OD ZACHODU



WIDOK FRONTU OD PÓŁNOCNO-WŁO-
- ZACHODU



OKNO NA WYSOKOŚĆ CHŁÓD

1. Miejscowość	2. Obiekt (nazwa jak w karcie)	3. Zawartość wkładki (nazwa obiektu lub materiału uzupełniającego)
SZCZĘKOCINY	KOŚCIÓŁ PARAFIALNY P.W. ŚW. BARTŁOMEJA	DOKUMENTACJA FOTOGRAFICZNA



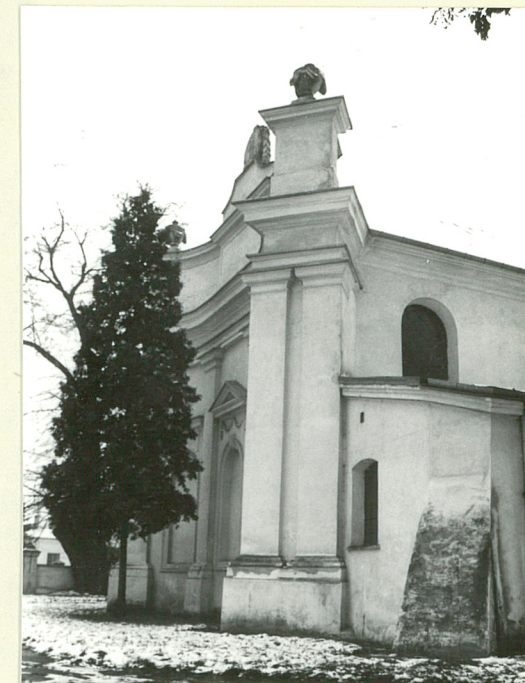
ELEWACJA WSCHODNIA OD
POŁUDNIA



ELEWACJA WSCHODNIA - SZUMT



OTWÓR WENTYLACYJNY KRYPT POD
PRZEBIETERIUM



ELEWACJA WSCHODNIA
OD PÓŁNOCY

Wkładkę założył: MGR INŻ. ARCH. G. UJNIEWSKI
(imię, nazwisko, data)

Miejsce przechowywania negatywów:



WIDOK OD ZACHODU
NA KAPUCĘ POŁUDNIOWĄ



KRZEGANEK PRZY KAPUCY POŁUDNIOWEJ



DRzwi WĘSŁOWE OD POŁUDNIA



KAPUĆA POŁUDNIOWA OD WCHODU

1. Miejscowość SZMERKOCINY	2. Obiekt (nazwa jak w karcie) KOŚCIÓŁ PARAFIALNY P.W. ŚW. BARTŁOMEJA	3. Zawartość wkładki (nazwa obiektu lub materiału uzupełniającego) DOKUMENTACJA FOTOGRAFICZNA
-------------------------------	---	--



KAPLICA PÓŁNOCNA OD ZACHODU

KAPLICA PÓŁNOCNA

KAPLICA PÓŁNOCNA OD WCHODU

OTWÓR WENTYLACYJNY
W KRYPCIE POD KAPLICĄ
PÓŁNOCNĄ

Wkładkę założył: MGR INŻ. ARCH. G. KEMNICKI /
(imię, nazwisko, data)

Miejsce przechowywania negatywów:



WIDOK OD POŁUDNIOWEGO - WSCHODU



NOWA ZAKRYSTIA OD POŁUDNIA



WEJŚCIE DO NOWEJ ZAKRYSTII



STARA ZAKRYSTIA OD POŁNOCY



WEJŚCIE DO STAREJ ZAKRYSTII

1. Miejscowość

SZUMKOCINY

2. Obiekt (nazwa jak w karcie)

KOŚCIÓŁ PARAFIALNY P.W.
ŚW. BARTŁOMIEJA

3. Zawartość wkładki (nazwa obiektu lub materiału uzupełniającego)

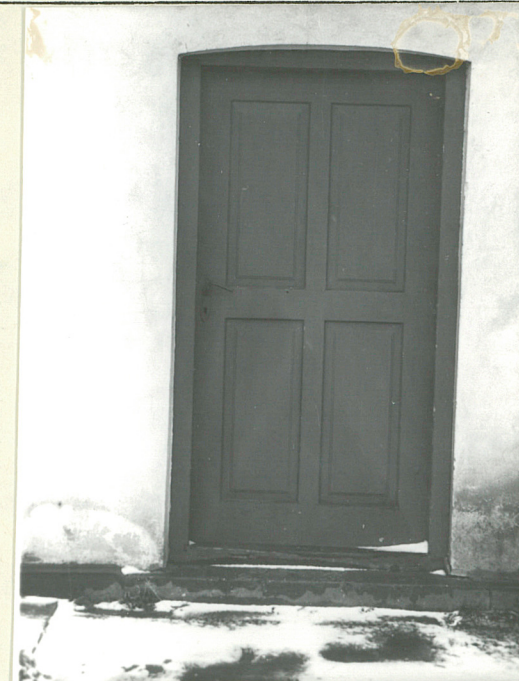
MATERIAŁ FOTOGRAFICZNY



WIEŻA OD POŁNOCY



PRZYBUDOWKA OD POŁNOCY MIĘDZY KAPLICĄ A WIEŻĄ



WEJŚCIE DO PRZYBUDOWKI



WIDOWISKO ZAWILGOCENIE NA ŚCIANIE KAPLICY POŁNOCCY

Wkładkę założył: MGR. INŻ. ARCH. G. LEJANOWSKI
(imię, nazwisko, data)

Miejsce przechowywania negatywów: