

A B C D E F G H I J K L M N O P R S T U V X Y Z

Nr

ŚLĄSKIE

5110

1. Obiekt

BUDYNEK ADMINISTRACJI FABRYKI KOTŁÓW

2. Czas powstania

1878

3. Miejscowość

SIEMIANOWICE

11. Zdjęcia, rzut, przekrój, sytuacja, orientacja



elewacja frontowa



elewacja frontowa-fragment

4. Adres Siemianowice,
ul. Powstańców 10

nr hipoteczny

5. Przynależność administracyjna

województwo katowickie

gmina

pow. miejski SIEMIANOWICE

6. Poprzednie nazwy miejscowości

7. Przynależność administracyjna
przed 1 VI 1975

województwo katowickie

powiat miasto wydzielone

8. Właściciel i jego adres

Wojskowe Zakłady
Mechaniczne, Siemianowice
ul. Powstańców.

9. Użytkownik i jego adres

j.w.

10. Rejestr zabytków

Nr A/1525/93 data 30.04.1993

12. Autorzy, historia obiektu, określenia stylu.

Budynek wzniesiony w 1878 r. jako budynek administracyjno-mieszkalny dla fabryki kotłów parowych Fitznera. Fabryka rozwinęła się z kuźni, którą w 1855 r. założył Wilhelm Fitzner. Jego syn, również Wilhelm, zbudował w latach 1869-1870 nowy zakład produkujący kotły parowe i inne obiekty z blachy.

W 1905 r. wprowadzono w budynku kanalizację.

Zakład do 1905 r. był własnością Wilhelma Fitznera. Od 1 I 1911 r. fabrykę przejęła spółka z ograniczoną odpowiedzialnością. Jej udziały pozostały jednak, aż do lat 20-tych własnością spadkobierców W. Fitznera.

Obecnie budynek administracyjny wraz z fabryką jest we władaniu Wojskowych Zakładów Mechanicznych. Budynek wzniesiono w stylu renesansu pn.

13. Opis (sytuacja, materiał i konstrukcja, rzut, bryła, elewacje, wnętrze, wyposażenie, instalacje).

sytuacja - budynek usytuowany na skrzyżowaniu ul. Powstańców i Komuny Paryskiej, na nieregularnej działce wyznaczonej ogrodzeniem. Ogrodzenie na podmurówce, z dekoracyjną kratą. Przed budynkiem niewielki trawnik, od tyłu niewielkie podwórze gospodarcze

konstrukcja - murowany z cegły, nietynkowany

stropy - część sklepień odcinkowych ceramicznych, w pozostałych pomieszczeniach stropy drewniane

wieźba dachowa - drewniana

pokrycie dachu - dach kryty papą

podłogi - w sieni płytki ceramiczne, w salach podłogi drewniane

schody - schody z przedsionka na korytarz - 1-biegowe, z lastrika, 2-główne klatki schodowe, 2-biegowe, drewniane, z metalową balustradą, na konstrukcji stalowej

drzwi - wejściowe - drewniane - płycinowe, 2-skrzydłowe, od frontu

połokrągłe nadświetle, od tyłu nadświetle prostokątne, drzwi na zawiasach czopowych

we wnętrzu - drzwi drewniane, płycinowe, z przewagą 2-skrzydłowych, 1-skrzydłowe do pomieszczeń gospodarczych, drzwi na zawiasach czopowych

okna - drewniane skrzynkowe, 2-dzielne, 3-poziome i 2-dzielne, 2-poziome

rzut - budynek na rzucie prostokąta z narożnymi klatkami schodowymi i 2-traktowymi partiami bocznymi wysuniętymi w formie ryzalitów, część środkowa między ryzalitami, pierwotnie jednoprzestrzenna, wsparta na 2 kolumnach żeliwnych, ob. zniekształcone ściankami działowymi

bryła - budynek 2-kondygnacyjny, podpiwniczony z poddaszem. Bryła zwarta. Budynek kryty dachem 4-spadowym

elewacje - frontowa - 16 osiowa, 4 osie narożne z wyjątkiem pierwszej i ostatniej osi, wysunięte w formie ryzalitów zwieńczonych trójkątnymi szczytami ze zwyzkami. W elewacji wyodrębniony cokół z boniami. Podziały poziome w formie gzymsu nad sferą cokołową i gzymsu koronującego z dekoracyjnym fryzem w formie płycin. Podziały pionowe w postaci boni ujmujących naroża ryzalitów. Na pierwszej i ostatniej osi wejście z portalem. Wejście ujęte w pilastry przechodzące w bonie. W zwieńczeniu trójkątny szczyt, pod szczytem belka z kartuszem. Połokrągłe nadświetle drzwi ujęte w opaskę ceglana spiętą kluczem. Okna z opaskami z dekoracją w formie boni. Naczółki ceglane w postaci łuku odcinkowego spięte kluczem, w płycinie naczółka palmety. W zwieńczeniu obu ryzalitów dekoracyjne zwyzki ujęte w wolutowe spływy. Zwyzka 3-osiowa, osie wyznaczone pasami z boni. W zwieńczeniu zwyzki belkowanie i półokrągły szczyt z półpalmką. W dachu lukarny

<p>14. Kubatura</p> <p>8 577 m³</p>	<p>15. Powierzchnia użytkowa</p> <p>1 934 m²</p>	<p>16. Przeznaczenie pierwotne</p> <p>budynek administracyjny</p>	<p>17. Użytkowanie obecne</p> <p>budynek częściowo mieszkalny, częściowo opuszczony</p>
<p>18. Prace budowlane i konserwatorskie, ich przebieg i dokumentacja</p> <p>W budynku przeprowadzano bieżące remonty zachowawcze. Brak remontu kapitalnego.</p>		<p>19. Stan zachowania (fundamenty, ściany zewnętrzne, ściany wewnętrzne, sklepienia, stropy, konstrukcje dachowe, pokrycie dachu, wyposażenie i instalacje)</p> <p>Fundamenty - stan dobry.</p> <p>Ściany zewnętrzne i wewnętrzne - stan dobry, jedynie w elewacji konieczność usunięcia farby.</p> <p>Sklepienia, stropy - stan średni.</p> <p>Konstrukcje dachowe i pokrycie dachu - stan średni.</p> <p>Wyposażenie - stolarka, podłogi, piece kaflowe, schody - stan do konserwacji.</p> <p>Instalacje - stan średni.</p>	
		<p>20. Najpilniejsze postulaty konserwatorskie</p> <p>Usunięcie z elewacji farby. Poddanie konserwacji stolarki podłóg, piecy, schodów. Przeprowadzenie ekspertyzy na wytrzymałość stropów i sprawność instalacji. Zgodnie z wynikami ekspertyzy dokonać wymiany. Znalezienie funkcji dla opuszczonego bud.</p>	

21. Akta archiwalne (rodzaj akt, numer i miejsce przechowywania)

W Archiwum Miejskim w Siemianowicach
zachowany projekt z 1905 r. na wprowadzenie
kanalizacji w budynku.

22. Bibliografia

Siemianowice, zarys rozwoju miasta,
pod. red. H. Rechowicza, Katowice 1969 r.

23. Źródła ikonograficzne i fotograficzne (rodzaj, miejsce przechowywania, sygnatury)

24. Uwagi różne

25. Opracował

mgr Magdalena Błahut II 1993 r.
tekst
imię, nazwisko, data, podpis

mgr Magdalena Błahut II 1993 r.
plany, rysunki
imię, nazwisko, data, podpis

mgr Magdalena Błahut II 1993 r.
zdjęcia fotogr.
imię, nazwisko, data, podpis

miejsce przechowywania negatywów

KARTA PO WYPEŁNIENIU PODLEGA OCHRONIE NA PODSTAWIE PRZEPISÓW PRAWA AUTORSKIEGO !

26. Adnotacje o inspekcjach, informacje o zmianach (daty, imiona i nazwiska wypełniających)

27. Załączniki

1. Miejscowość

Siemianowice

2. Obiekt (nazwa jak w karcie)

Bud. administracyjny
ul. Powstańców 10

3. Zawartość wkładki (nazwa obiektu lub materiału uzupełniającego)

zdjęcia



elewacja frontowa
fragment



elewacja boczna



elewacja tylna



elewacja frontowa



elewacja tylna

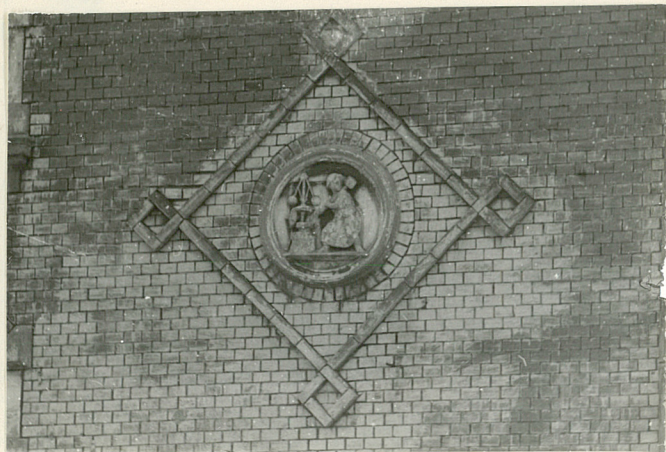
Wkładkę założył: mgr Magdalena Błahut III 93 r.
(imię, nazwisko, data)

Miejsce przechowywania negatywów: Archiwum WKZ Katowice

Wzór ODZ 1985



zwieńczenie ryzalitu



detal elewacji bocznej



naczółek portalu



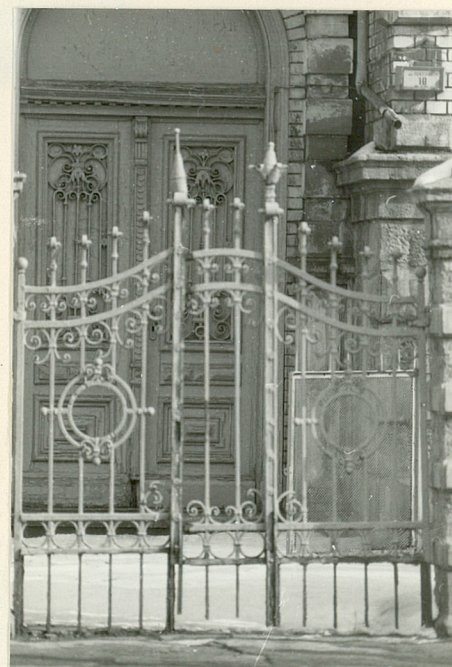
okno



okna



portal



brama



lukarny

1. Miejscowość Siemianowice	2. Obiekt (nazwa jak w karcie.) budynek administracji	3. Zawartość wkładki (nazwa obiektu lub materiału uzupełniającego) opis
--------------------------------	--	--

elewacje boczne - jednakowe - 1-osiowe, ze zboniowanym cokołem. Okna z dekoracją analogiczną jak od frontu. Podziały poziome w formie gzymsu nad przyziemiem i gzymsu koronującego z fryzem w formie płycin, Naroża zboniowane. W przyziemiu na osi środkowej wejście do piwnicy, ujęte w opaskę z dekoracją w formie boni

elewacja tylna - 14-osiowa, naroża z wyjątkiem pierwszej i ostatniej osi ujęte w 3-osiowe ryzality zwieńczone trójkątnymi szczytami ze zwyzkami. Cokoł zboniowany. Podziały poziome w formie gzymsu nad przyziemiem i gzymsu koronującego z dekoracyjnym fryzem. Na pierwszej i ostatniej osi wejście ujęte w proste opaski. Naczółek półokrągły spięty kluczem. Okna w prostych opaskach z półokrągłymi naczółkami spętymi kluczami. W partii środkowej między ryzalitami w drugiej kondygnacji, 2 skrajne okna połączone balkonami. Zwyzki ryzalitów bocznych 2-osiowe, osie wyznaczone boniami. W zwieńczeniu półokrągły szczyt

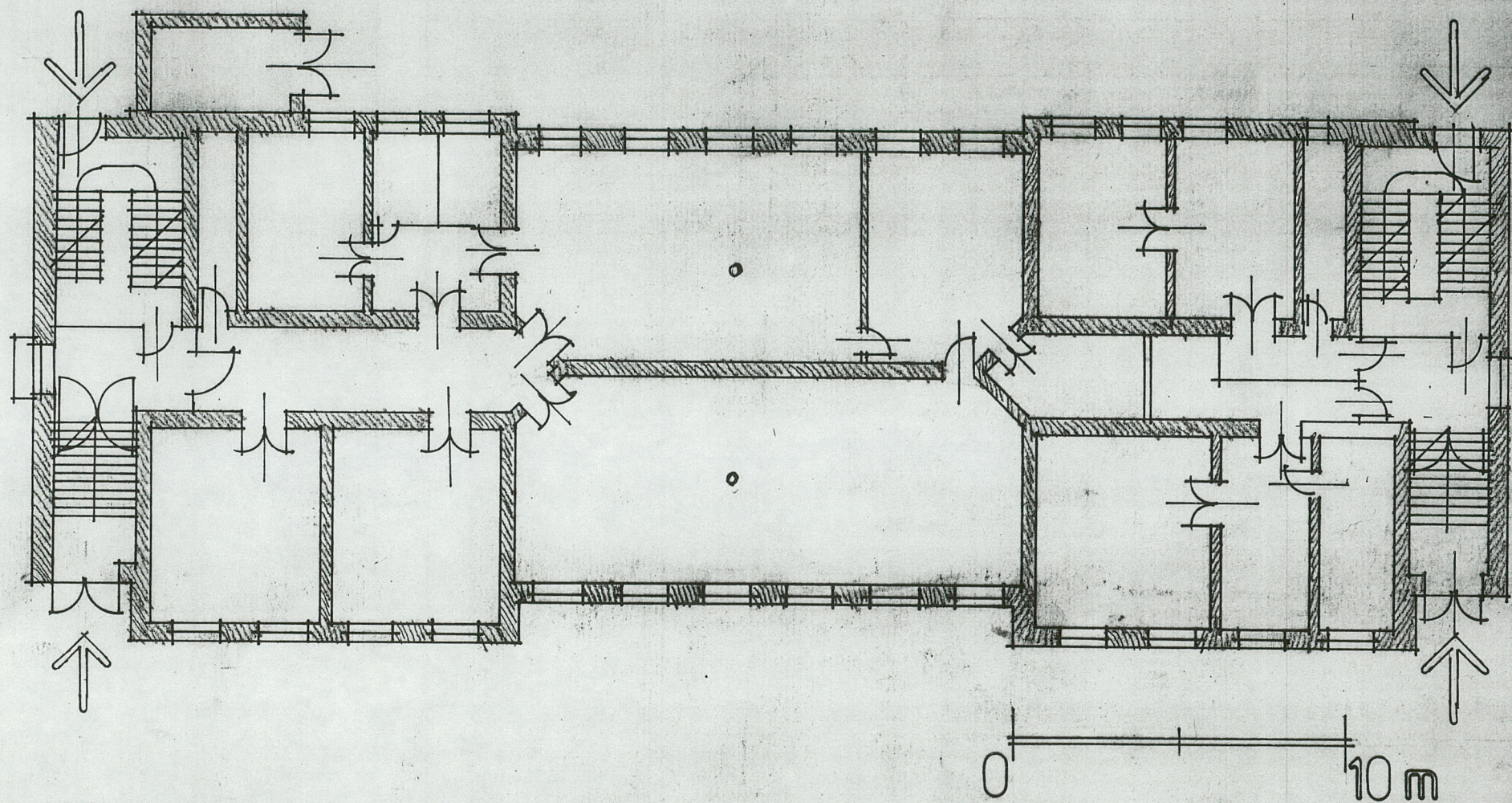
wnętrze - częściowo zniekształcone ściankami działowymi, z sali reprezentacyjnej na parterze zachowane jedynie kolumnienki - układ sali zatarty. Na piętrze zachowany dekoracyjny piec kaflowy i kominek w korytarzu. Zachowana oryginalna stolarka drzwiowa

instalacje - wod.-kan. elektryczna, gaz, piece akumulacyjne

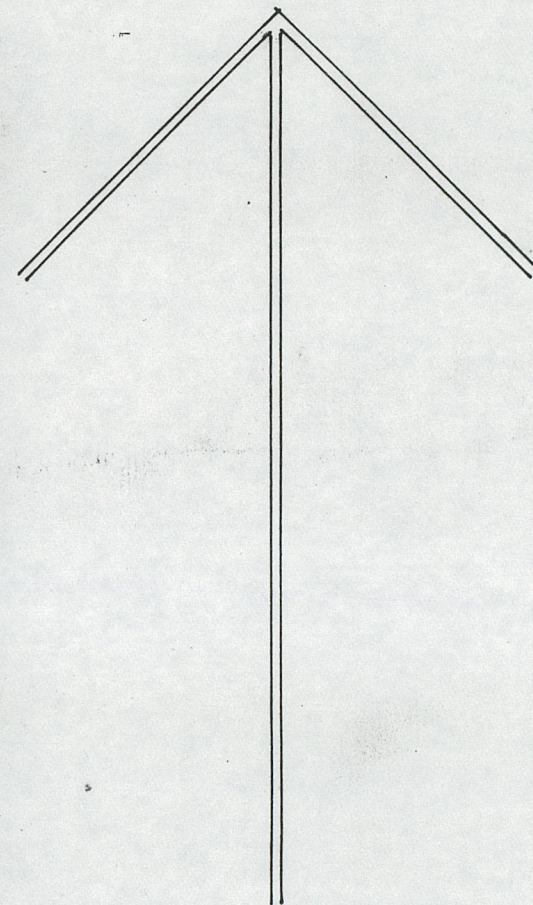
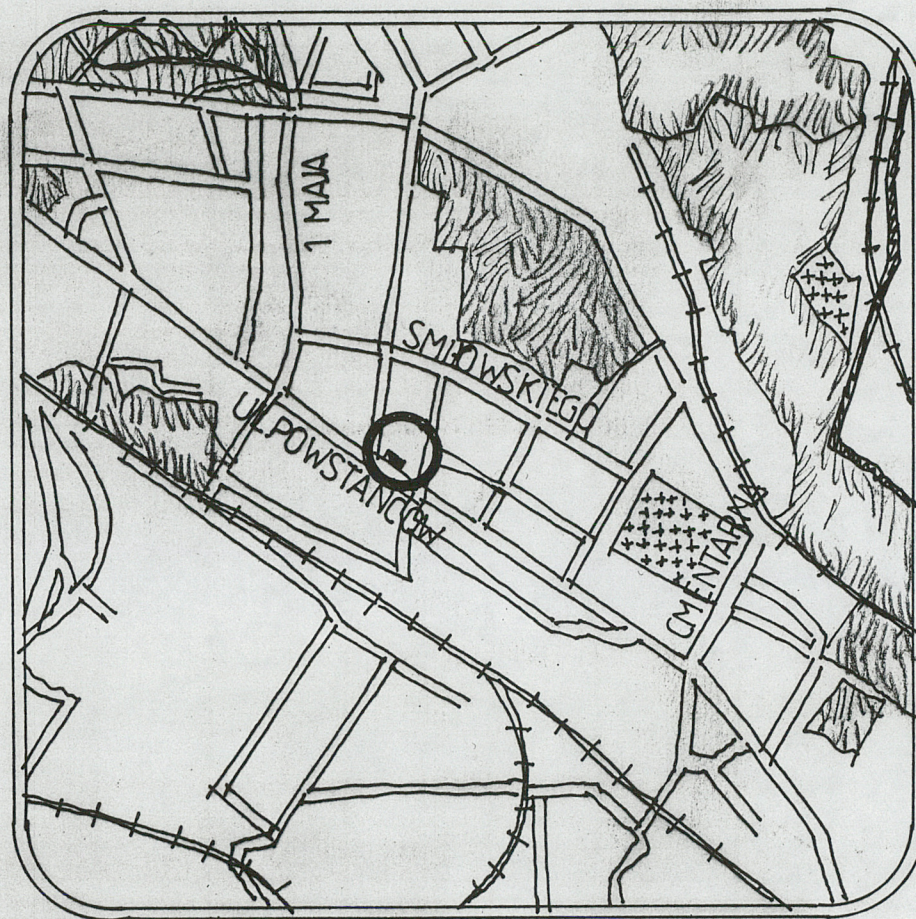
mgr Magdalena Błahut II 1993 r.

Wkładkę założył:
(imię, nazwisko, data)

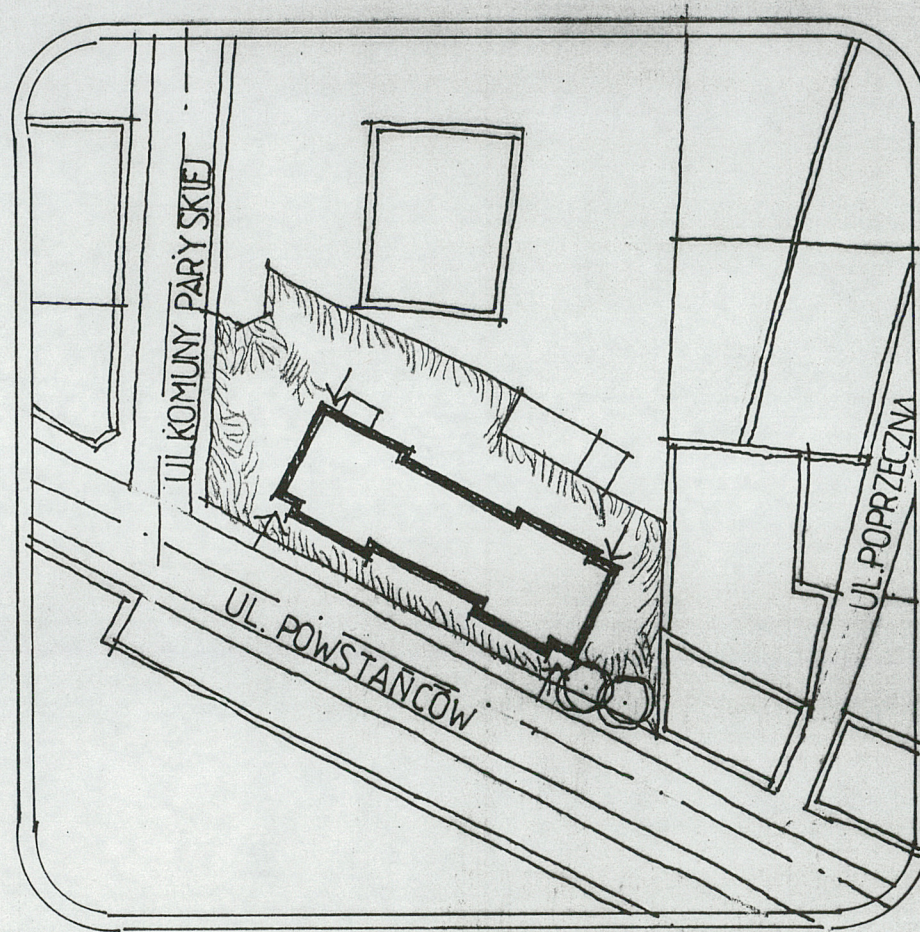
Miejsce przechowywania negatywów:



BUDYNEK ADMINISTRACYJNY
SIEMIANOWICE ŚL. UL. POWSTANCÓW 10
RZUT PARTERU



BUDYNEK ADMINISTRACYJNY
SIEMIANOWICE ŚL. UL. POWSTAŃCÓW 10
ORIENTACJA



BUDYNEK ADMINISTRACYJNY
SIEMIANOWICE ŚL. UL. POWSTANCÓW 10
SYTUACJA