

A B C D E F G H I J K L M N O P R S T U V W X Y Z

02 52
Nr

5700
SLASKIE

1. Obiekt

48311 PAŁAC

2. Czas powstania
1888/1889

3. Miejscowość

SIEDLISKA

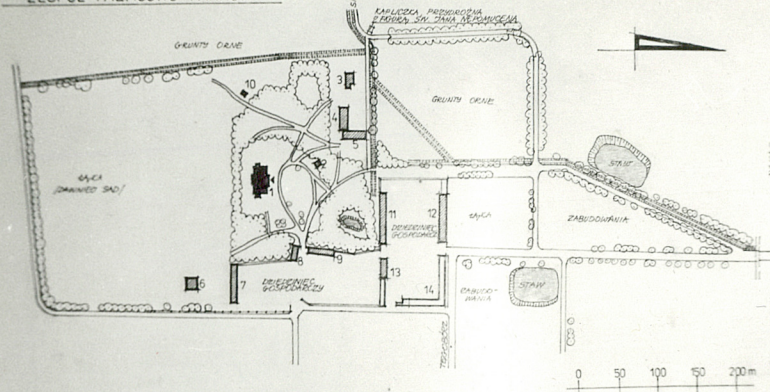
11. Zdjęcia. rzut, przekrój, sytuacja, orientacja



ELEWACJA PN.-FRONTOWA

SIEDLISKA

ZESPÓŁ PAŁACOWO-PARKOWY



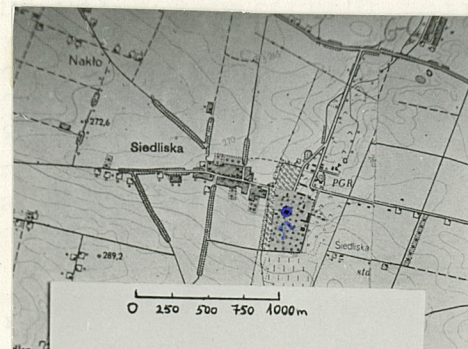
LEGENDA:

■ BUDYNKI PIERWOTNE
□ BUDYNKI WSPÓŁCZESNE
— OGRZECZCIE NIEM
--- OGRZECZCIE SIATKI
(WSPÓŁCZESNE)

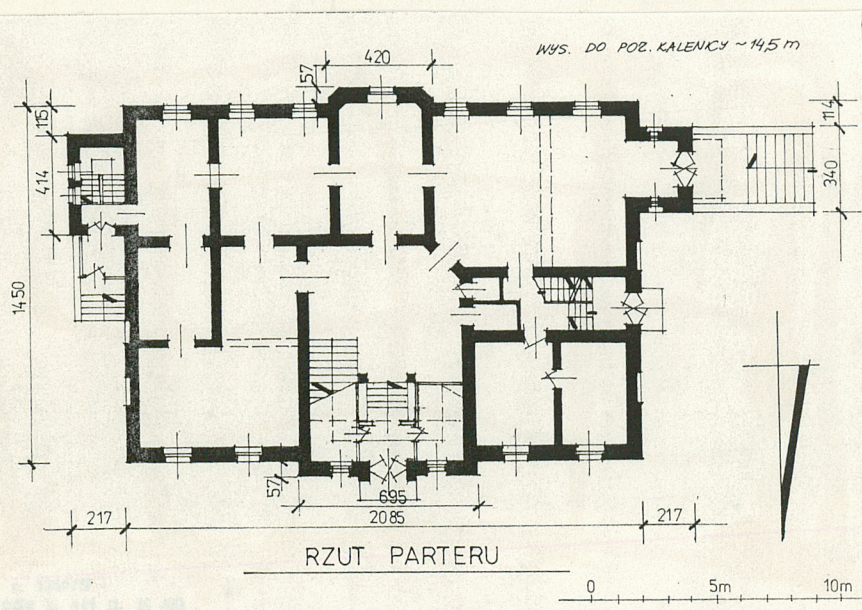
OZNACZENIA BUDYNKÓW:

1. PAŁAC
2. WĘDRARNIA
3. MAGAZYN/DARWIA PRZEMYSŁOWA
4. CHLEWIA
5. BUD. MIESZKALNY
(DARWIA PRACOWNIA)
6. SUSZARNIA CHMIELU
8. MAGAZYN (DARWIA PRZEMYSŁOWA)
9. CHLEWIA (DARWIA STAJNIA)
10. PRACOWNIA
11. CHLEWIA (DARWIA CHLEWIA)
12. MAGAZYN/DARWIA ADMINISTRACYJNA
(DARWIA STAJNIA I DOM DLA PRACOWNI)
13. STAJNIA
14. STAJNIA
15. STAJNIA

SYTUACJA



ORIENTACJA



4. Adres

Siedliska 55

nr hipoteczny

5. Przynależność administracyjna

województwo częstochowskie

gmina Ięłów SZCZĘKOCINY
pow. ZAWIERCIE

6. Poprzednie nazwy miejscowości

7. Przynależność administracyjna
przed 1 VI 1975

województwo kieleckie

powiat Włoszczowa

8. Właściciel i jego adres

Kombinat PGR Huta Stara
Zakład w Siedliskach

9. Użytkownik i jego adres

J.W.

10. Rejestr zabytków

Nr 574 data 14.11.1997

12. Autorzy, historia obiektu, określenia stylu.

Wieś Siedliska wzmiankowana w 1381. Od XV do XVIII wieku była w posiadaniu rodu Tęgoborskich herbu Bylina, najpierw Stanisława, a później Andrzej i Bartłomieja, oraz w części Waleriego Otfinowskiego. W roku 1680 jako właściciel figuruje Jan Szypowski. Pierwsza informacja o istnieniu dworu pochodzi z XVIII wieku i związana jest z datą 1750, figurującą niegdyś na cokole nie istniejącego wazonu ogrodowego. Z tą datą wiąże się przebudowa założenia dworskiego. Ponieważ w XVIII wieku dobra ziemskie składające się z folwarku Małachów, Tęgobórz oraz młynów Foltyny, należały do Małachowskich herbu Nałęcz. /W 1783 r. właścicielem wsi Siedliska był Piotr Małachowski, wojewoda krakowski, zm. w 1799 r. Być może inicjatorami tej budowy byli właśnie Małachowscy. Na przełomie XVIII i XX wieku datuje się wybudowanie murowanych obiektów gospodarczych: owczarni, wozowni i spichlerza, a także wędzarni, użytkowanej później jako lamus. Na mapie z 1839 roku, zaznaczono tereny dworskie, niestety nie można rozpoznać interesujących nas obiektów. Dokładniejszych danych dostarcza mapa z 1888 roku. W tym czasie majątek należał do Franciszka i Felicjana z Mieroszewskich Wężyków. Obecna budowla wzniesiona została w latach 1888-89 w miejscu dawnego dworu, świadczy o tym kompozycja parku. Niestety brak materiałów historycznych, nie pozwala na ustalenie kto był fundatorem pałacu. Można jedynie przypuszczać, iż byli to kolejni właściciele tych dóbr, rodzina Komorowskich, którzy weszli w ich posiadanie pod koniec XIX wieku. /Nagrobki tej rodziny znajdują

13. Opis (sytuacja, materiał i konstrukcja, rzut, bryła, elewacje, wnętrza, wyposażenie, instalacje)

SYTUACJA.

Budynek pałacu usytuowany w centralnej części założenia, zlokalizowanego we wschodniej części wsi Siedliska, w odległości ok. 1 km na południe od drogi przelotowej Nakło-Szczekociny.

MATERIAŁ, KONSTRUKCJA, TECHNIKA.

Fundamenty z kamienia wapiennego na zaprawie cementowo-wapiennej, uzupełniane cegłą. Ściany murowane z cegły pełnej ceramicznej, na zaprawie cementowo-wapiennej. Sklepienia w piwnicach ceglano o profilu wypłaszczonego łuku, stropy na wszystkich kondygnacjach żelbetowe, odcinkowe na belkach stalowych. Wiązba z profili stalowych, dwuteowych /dach typu naczółkowego/, pokrycie dachu arkuszami blachy stalowej cynkowej /łączonej na rąbek stojący. Posadzki i podłogi brak, we wszystkich pomieszczeniach wylewki betonowe. Schody zewnętrzne prowadzące do wejść usytuowanych w przybudówkach, jednobiegowe, betonowe; główna klatka schodowa - drewniana, o konstrukcji policzkowej z nakładanymi stopnicami, od poziomu hallu trzypiętowego, stanowią połączenie parteru z piętrem; boczna klatka schodowa - prowadząca do piwnic, na piętro i poddasze, dwubiegowe, betonowe. Sklepienie wypłaszczonego podłużnym łukiem; w lewej przybudówce - prowadzące do piwnic - betonowe, dwubiegowe. Balustrady głównej klatki schodowej, żeliwne z ornamentowanymi tralkami, po jednej na każdym stopniu /zdekompletowane/, balustrady bocznej klatki schodowej, żeliwne, wykonane z prostych prętów, krzyżujących się ze sobą, na tym skrzyżowaniu żeliwna rozetka, balustrady schodów zewnętrznych pełne, murowane z cegły. Okna w piwnicy krosnowe, w kondygnacjach nadziemnych skrzynkowe typu polskiego, generalnie prostokątne, sześciokwaterowe, dwurzędowe - rząd dolny dwudzielny; okna usytuowane po obu stronach wejścia głównego sklepienie pełnym łukiem, dwurzędowe /rząd dolny dwudzielny/, sześciokwaterowe; okna parteru i piętra lewej przybudówki ośmiokwaterowe, jednoskrzydłowe; okna usytuowane po bokach parteru i piętra prawej przybudówki szczelinowe, jednokwaterowe, sklepienie ostrym łukiem; okna trzeciej kondygnacji ryzalitów w elewacji południowej i północnej oraz ścianach szczytowych poddasza dwudzielne, czterokwaterowe. Drzwi: wejściowe główne dwuskrzydłowe, podwójne płycinowe, w wewnętrznych skrzydłach górne płyciny przeszklone; drzwi wejściowe w przybudówkach płycinowe z naswietleniem, górne płyciny przeszklone; w przybudówce prawej podwójne; w sieni jednoskrzydłowe płycinowe; pozostałe wewnętrzne parteru, piętra i poddasza wymienione na drzwi współczesne, płytowe; balkonowe na piętrze takie same jak wejściowe w przybudówkach.

RZUT.

Budynek założony na planie prostokąta z niewielkimi ryzalitami na osi symetrii, od strony elewacji frontowej /narożniki ryzalitu w elewacji pd. ścięte/ i z dwiema prostokątnymi przybudówkami przylegającymi do boków budynku. Przybudówki rozmieszczone symetrycznie względem siebie w pobliżu narożników elewacji pd. Do budynku prowadzą cztery wejścia: główne, zlokalizowane w elewacji frontowej, na osi głównej prowadzi przez sieni po wyrównawczych schodach do dużego hallu o

<p>14. Kubatura</p> <p>4123,0 m³ w tym poddasze : 708,5 piwnice : 813,0</p>	<p>15. Powierzchnia użytkowa</p> <p>917 m² poddasze : 190,0 piwnice : 230,0</p>	<p>16. Przeznaczenie pierwotne</p> <p>mieszkalne</p>	<p>17. Użytkowanie obecne</p> <p>biurowe</p>
<p>18. Prace budowlane i konserwatorskie, ich przebieg i dokumentacja</p> <p><u>Przebieg prac remontowych : od 1975 roku</u></p> <ul style="list-style-type: none"> -rekonstrukcja spalonego dachu, przy zachowaniu kształtu dachu zastosowano więźbę z profili stalowych, dwuteowych -wykończenie pokrycia stropów drewnianych na żelbetowe -odtworzenie zniszczonych elementów stolarki okiennej -wymiana tynków wewnętrznych i zewnętrznych w trakcie, których zniszczono wiele elementów wystroju /opaski okienne, boniowanie ścian parteru i narożników piętra, ornamenty roślinne ponad otworami okiennymi/ -częściowa przebudowa pomieszczeń <p><u>Dokumentacja .</u></p> <p>E.Olek.J.Osadnik: Inwentaryzacja budowlana. Sosnowiec 1975</p> <p>E.Olek: Projekt przebudowy pałacu po pożarze. Sosnowiec 1975</p>		<p>19. stan zachowania (fundamenty, ściany zewnętrzne, ściany wewnętrzne, sklepienia, stropy, konstrukcje dachowe, pokrycie dachu, wyposażenie i instalacje)</p> <p>Obiekt w trakcie remontu kapitalnego.</p>	
		<p>20. Najpilniejsze postulaty konserwatorskie</p> <ol style="list-style-type: none"> 1. Należy przywrócić zniszczony detal architektoniczny w elewacji w oparciu o zachowany materiał fotograficzny. 2. Zrekonstruować wymienione w pkt. 13 zachowane drewniane i żeliwne elementy wyposażenia budynku. 3. Przywrócić w elewacji frontowej okno w miejscu zamurowanej wnęki. 	

21. Akta archiwalne (rodzaj akt, numer i miejsce przechowywania)

24. Uwagi różne

22. Bibliografia

Bogdanowski J.:Opracowanie katalogowe parku w Siedliskach
Kraków 1967
Słownik geograficzny królestwa polskiego i innych krajów
słowiańskich.T.X Warszawa 1889 s.509.
Katalog zabytków sztuki w Polsce.T.III Warszawa 1966
s.50.
Materiały do słownika historyczno-geograficznego woj.kra-
kowskiego w dobie sejmu czteroletniego.Z.II Warszawa
wrocław-Kraków 1960 s.273.
Pawiński A.:Polska XVI wieku.Małopolska.Zródła Dziejowe.
T.XIV warszawa 1886 s.72.
Wiśniewski J.:Historyczny opis kościołów,miast,zabytków
i pamiątek w pow.włoszczowskim.Mariówka Opoczyńska
1932 s.177.

23. Źródła ikonograficzne i fotografia (rodzaj, miejsce przechowywania, sygnatury)

25. Opracował

tekst mgr inż arch. Joanna Wilk, październik 1990

imię, nazwisko, data, podpis

plany, rysunki j.w.

imię, nazwisko, data, podpis

zdjęcia fotogr. Mgr Stefan Zaleski, październik 1990

imię, nazwisko, data, podpis

miejsce przechowywania negatywów BBiDZ w Częstochowie

Karta po wypełnieniu podlega ochronie na podstawie przepisów prawa autorskiego

26. Adnotacje o inspekcjach, informacje o zmianach (daty, imiona i nazwiska wypełniających)

27. Załączniki

wkładka nr. 1, 2

1. Miejscowość SIEDLISKA	2. Obiekt (nazwa jak w karcie) PAŁAC	3. Zawartość wkładki (nazwa obiektu lub materiału uzupełniającego) c.d. pkt. 12 i 13
-----------------------------	---	---

c.d.pkt.12

znajdują się na cmentarzu parafialnym w Nakle./ Wznosząc nową rezydencję pomyślano także o kompozycji parku. Ze względu na duże zniszczenie założenia parkowego, liczne nowe nasadzenia, oraz dewastację starszej części, układ parku stał się nieczytelny. Zwiera w swym układzie przestrzennym dwa nawarstwienia stylistyczne: geometryczne oparte o układ osiowy, do którego zaliczyć można ogólny układ części centralnej, zapewne klasycystyczne z okresu XVIII/XIX wieku oraz swobodne krajobrazowe, w części wschodniej i zachodniej, pochodzące z okresu budowy pałacu. W roku 1945 zespół stał się własnością Skarbu Państwa i oddany w użytkowanie Państwowym Gospodarstwu Rolnym. W latach siedemdziesiątych obiekt został zniszczony przez pożar, spłonął całkowicie dach. W trakcie remontu obiekt przebudowano. Przebudowa dotyczyła: zmiany kształtu dachu./.

c.d.pkt.13.

rzucie zbliżonym do kwadratu z jednym narożnikiem ściętym; wejście do lewej przybudówki, w której znajdują się schody do piwnicy; wejście w bocznej elewacji /zach/ do bocznej klatki schodowej, łączącej wszystkie kondygnacje; wejście do prawej przybudówki, która stanowi aneks pokoju w pd.-zach. narożniku budynku. Z hallu wejścia do pokoi umieszczonych w amfiladzie i dwóch pomieszczeń sanitarnych, widoczne ślady przebudowy parteru. Piętro powtarza układ pomieszczeń parteru. Centralnym pomieszczeniem jest hall taki sam jak na parterze, przy czym charakterystycznym elementem jest półkolisty występ wsparty na drewnianej konsoli, oraz galeria prowadząca do okien ponad próżnią klatki schodowej. Do pomieszczeń poddusza prowadzi boczna klatka schodowa. W centralnej części znajduje się prostokątny korytarz komunikacyjny, z którego następują wejścia do pomieszczeń zlokalizowanych w szerokościach ryzalitu w elewacji pd. i pn. oraz w szczytach dachu.

BRYŁA.

Budynek jest dwukondygnacyjny, w obrębie ryzalitów, trzykondygnacyjny /trzecia kondygnacja jest fragmentem użytkowego poddasza/, całkowicie podpiwniczony. Dach naczółowy /kąt nachylenia połaci ok. 50°/. Naczółki obejmują ok. 3/5 wysokości dachu. Trzykondygnacyjne ryzality przykryte trójspadowymi daszkami. Do boków budynku przylegają symetrycznie dwie dwukondygnacyjne przybudówki, przykryte również trójspadowymi daszkami. W parterze przed wejściem do lewej przybudówki znajduje się drewniana oszklona weranda, której dach stanowi płyta balkonu pierwszego piętra. Elewacja frontowa pn. dwukondygnacyjowa, siedmioosiowa, symetryczna, w części środkowej obejmującej oś - 3, 4, 5 - nieznacznie wysunięty poza płaszczyznę elewacji trzykondygnacyjny ryzalit, zwieńczony w centralnej części półkolistym z profilowanym obramieniem naczółkiem, przykryty trzyspadowym daszkiem. Na osi środkowej /4/ w parterze, główne wejście do budynku osłonięte daszkiem, wspartym na ażurowych, żeliwnych wspornikach, zaakcentowane dodatkowo nieznacznym ryzalitem, z wewnętrzną prostokątną płyciną w płaszczyźnie, w której znajduje się wejście. Ryzalit ten zwieńczony jest ponad gzymsem trójkątem, we wnętrzu którego napis: "R.P. 1889". Po

Wkładkę założył: J. Wilk, październik 1990
(imię, nazwisko, data)

Miejsce przechowywania negatywów:

bokach wejścia wklęsła prostoka^{tno} płycina po zamurowanych otworze okiennym /na zewnątrz pozostawiono fragmenty stolarki okiennej/. E l e w a c j a z a c h . szczytowa ,czteroosiowa,niesymetryczna, na osi 2 w parterze wejście do budynku,obramowane nieznacznym występnem z lica elewacji,zwieńczony prostym gzymsem.Ponad wejściem okienko doświetlające klatkę schodową.Kolejne wejście znajduje się w przybudówce, stanowiącej 4-tą oś elewacji.Przybudówka jest dwukondygnacyjowa,przykryta trójspadowym daszkiem.Przed wejściem schody z murowanymi,pełnymi balustradami.Ponad drzwiami wejściowymi balkon z prostą żeliwną balustradą z pionowych prętów,w parterze na osi 1 i 3 oraz na piętrze ~~100~~ wklęsłe płyciny po zamuro- wanych otworach okiennych.W ścianie szczytowej poddasza dwa okna. E l e w a c j a p i .główny jej korpus siedmioosiowy,symetryczny dwukondygnacyjny,na osi głównej nieznacznie wysunięty poza lico elewacji jednoosiowy,trzykondygnacyjny ryzalit.Narożnik jego ścięte pod kątem 45°,przykryty został trójspadowym daszkiem,boczne elewacje przybudówek jednoosiowe,brak okna w parterze przybudówki ~~po~~ ^{po}prawej stronie E l e w a c j a w s c h . pięcioosiowa,niesymetryczna,oś 1,2 wyznaczają okna przybudówki.Na piętrze w osi 3 drzwi balkonowe,w parterze otwór zamurowany,balkon przylega jednym bokiem do przybudówki,balustra- da balkonu żeliwna,ażurowa.Pod płytą balkonową drewniana,przeszklona weranda,dostępna ze schodów,przyle- głych do elewacji ,z pełną balustradą murowaną.W parterze na osi 4 i 5 wklęsłe płyciny,po zamurowanych otworach okiennych.W ścianie szczytowej poddasza dwa okna w pionie osi 3 i 4.Elementami wspólnymi dla wszystkich elewacji są gzymsy.Występują one w poziomie dolnej krawędzi okien parteru i piętra,gzyms kordonowy w poziomie stropu między parterem i piętrem.Profile gzymsów są identyczne.W poziomie stropu nad piętrem występuje wydatny gzyms wieńczący,o najbogatszym profilu.

WNETRZE I WYPOSAŻENIE.

Pozostałości drewnianego wystroju hallu:słupki i pilastry ze żłobkowanymi pionowo trzonami i kapitelami, zdobionymi dodatkowo ornamentem kwiatowym,płycinowe ażurowe ścianki pod biegami schodowymi i zdobione zgeometryzowanym ornamentem zewnętrzne belki policzkowe schodów głównej klatki schodowej oraz charakte- rystyczny półkolisty występ z poziomu hallu pierwszego piętra wsparty konchą.Żeliwne elementy : ażurowe tralki z balustrady głównej klatki schodowej oraz bocznej,ażurowa balustrada balkonu z lewej przybudówki, ażurowe wsporniki przy wejściu głównym.

INSTALACJE. Elektryczna,wodociągowa,kanalizacyjna,centralnego ogrzewania.

1. Miejscowość

SIEDLIŚKA

2. Obiekt (nazwa jak w karcie)

PAŁAC

3. Zawartość wkładki (nazwa obiektu lub materiału uzupełniającego)

PKT. 11



ELEWACJA ZACH.



WEJŚCIE GŁÓWNE DO BUDYNKU



WSPORNIKI PODTRZYMUJĄCE ŻADASZENIE NAD WEJŚCIEM GŁÓWNYM.



BALUSTRADA BOCZNEJ KLATKI SCHODOWEJ

Wkładkę założył:
(imię, nazwisko, data)

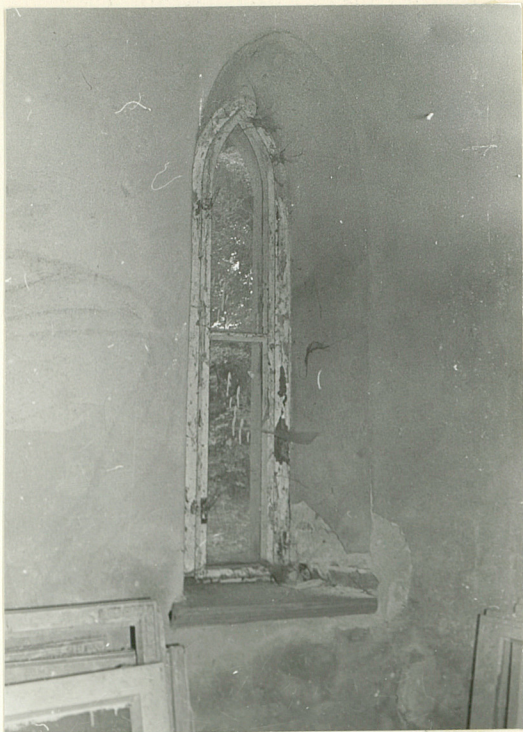
Miejsce przechowywania negatywów:

Z-d Poligr. Jan Jasiński W-wa, ul. Wolna 13, tel. 12-43-83

Wzór ODZ 1978 r.



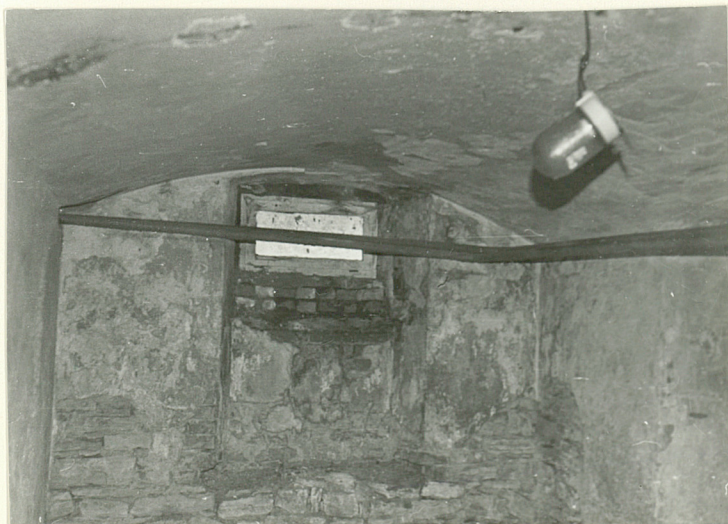
POZOSTAŁOŚCI BALUSTRADY GŁÓWNEJ KLATKI
SCHODOWEJ



BOCZNE OKNO W PRZYBUDÓWCE
ZACH.



PÓŁKOLISTY WYSTĘP POWAD KLATKĄ
SCHODOWĄ, WRAZ Z SŁUPKIEM
WSPIERAJĄCYM KONSTRUKCJĘ.



WNĘTRZE PIWNICY