

1. Obiekt 483
ZESPÓŁ PAŁACOWO-PARKOWY

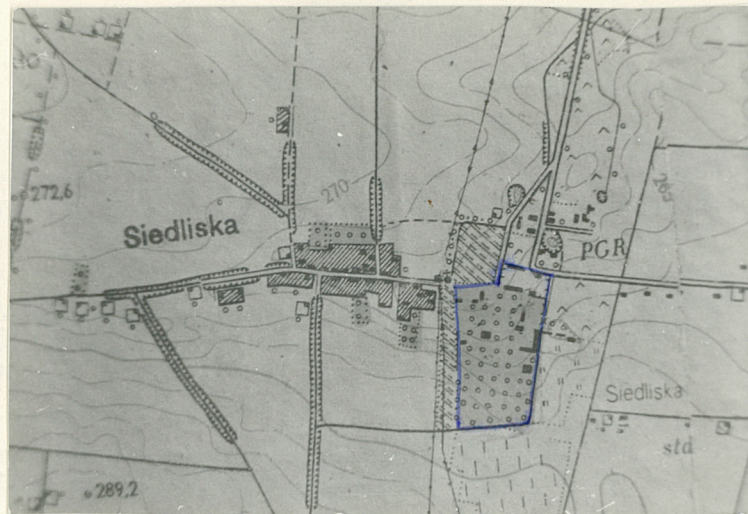
2. Czas powstania
K. XVIII,
XVIII/XIX i k.
XIX w.

3. Miejscowość
SIEDLISKA

11. Zdjęcia: rzut, przekrój, sytuacja, orientacja



WIDOK NA PAŁAC OD STRONY WSCHODNIEJ



ORIENTACJA



WÓZOWNIA, OBECNIE MAGAZYN - WIDOK OD STRONY PARKU



WĘDZARNIA - WIDOK OD PD.

4. Adres

Siedliska 55

nr hipoteczny

5. Przynależność administracyjna

województwo częstochowskie

gmina Łelów SZCZECOCINY
pow. ZAWIERCIE

6. Poprzednie nazwy miejscowości

7. Przynależność administracyjna
przed 1 VI 1975

województwo kieleckie

powiat Włoszczowa

8. Właściciel i jego adres

Kombinat PGR Huta Stara
Zakład w Siedliskach

9. Użytkownik i jego adres

J. Wyżej

10. Rejestr zabytków

Nr 582

data 21.12.1998

pałac 574 z 14.11.1997

park 575 z 14.11.1997

SIEDLISKA

gm. Lelów.

Park

653

18.12.1957r.

wzmia
I w
skich
później
części
1680
zypo-
u,
howski
wcho-
owie i
Wielkość
zmianie.

Okolo 1750 r. prawdopodobnie w inicja-
tywy Małachowskich przystąpiono do
wybudowania dworu i zorganizowania
parku o kompozycji geometrycznej,
opartej o układ osiowy. Pozostałości
założenia czytelne w części central-
nej parku. Nieco później bo w końcu
XVIII i pocz. XIX w. wzniesiono zabudo-
wania gospodarcze, z których zachowały
się: klasycystyczny budynek owczarni
i wędzarni. Obecny zespół pałacowy w
swojej zasadniczej formie powstał
w końcu XIX w. i na przełomie XIX i
XX w. Wówczas właścicielami majątku
była rodzina Komorowskich. Oni to
w roku 1889 rozbudowali lub wzniesli
od nowa w miejscu starego dworu
reprezentacyjny pałac oraz urządzili
park krajobrazowy /wsch. i zach. część
parku/. W części wschodniej, w bezpo-
średnim sąsiedztwie pałacu umieszczono
stajnię i wozownię. Uzupełnieniem
usługowej części założenia było zbu-
dowanie palmiarni i rządówki /na
płn.-zach. od pałacu/. Z tego też
czasu posiadamy informację o stara-
nnie prowadzonym folwarku i istnieją-
cej gorzelni. Stare zabudowania gospo-
darcze uzupełniono wznosząc oborę,
spichlerz i chlewy. W posiadaniu Ko-
morowskich zespół pozostawał do 1945
r. Po 1945 r. stał się własnością Skarbu

13 Opis (sytuacja, materiał, konstrukcja, rzut, bryła, elewacje, wnętrza, wyposażenie, instalacje)

Zespół pałacowo-parkowy położony w południowo-wschodniej części wsi Siedliska, na terenie lekko pofałdowanym, na łagodnym stoku wzniesienia, nachylonym ku południowemu zachodowi. Granice założenia przebiegają od wschodu gruntami rolnymi i częściowo terenami zabudowanymi, od północy szosą ze Szczekocin w kierunku Nakła, oraz od południa i zachodu gruntami rolnymi.

O p i s z a ł o ż e n i a

Obszar założenia tworzy nieregularny wielobok wydłużony w kierunku północ-południe. /Główna aleja dojazdowa prowadzi z północy na południe/. Ośrodkiem założenia jest centralna, reprezentacyjna część parku, związana osiowo z budynkiem pałacu, usytuowanym w jego południowej części od wschodu przylegają do niej dwie odrębne wyodrębnione części, tworzące osobne wnętrza parkowe. Całość założenia posiada swobodny układ ścieżek, przy wyraźnych śladach geometyzacji w układzie zieleni.

Część centralna : w tej części budynek pałacu, skierowany frontem ku północy, przed nim ślady parteru z niesymetrycznym klombem i siecią swobodnie biegnących ścieżek, od północy tę część ogranicza mur z pozostałością fosy. W odległości ok. od pałacu w kierunku płn.-zach. znajdują się ślady po kaplicy, a nieco dalej na północ dawna wędzarnia /ob. lamus/.

Część wschodnia : podzielona na dwa wnętrza - północne, wydłużone ze śladami stawu, zamknięte od płn. budynkiem owczarni /ob. obora/ oraz pd. otoczone i porośnięte lipami.

Część zachodnia : tworzy jedno duże wnętrze w postaci łąki otoczonej drzewami i krzewami, przechodząc ku północy w teren otwarty, na którym znajduje się dawna palmiarnia /budynek nie użytkowany/.

Funkcje gospodarcze spełnia część północno-wschodnia założenia, oddzielona od części reprezentacyjnej murem. Składa się ona z dwóch połączonych dziedzińców gospodarczych. Wokół pierwszego, przylegającego od wschodu bezpośrednio do części reprezentacyjnej umieszczono stajnię /ob. jałownik/ i wozownię /ob. magazyn/ a nieco dalej na południe oborę. /Z tego dziedzińcyka prowadzi droga przed front pałacu/. Drugi natomiast zamyka od północy budynek spichlerza wraz z mieszkaniami dla fernali /ob. magazyny/, od wschodu i południa został obudowany współczesnymi obiektami, pełniącymi funkcje gospodarcze.

Wieś Siedliska po raz pierwszy wzmiankowana w 1381 r. Od XV do XVIII w. była w posiadaniu rodu Tęgoborskich h. Bylina, najpierw Stanisława a później Andrzeja i Bartłomieja, oraz w części Walerego Otwinowskiego. W roku 1680 jako właściciel figuruje Jan Szypowski. W XVIII w. w skład majątku, którego właścicielem był Małachowski h. Nałęcz, oprócz wsi Siedliska wchodziły jeszcze: Folwark w Małachowie i Tęgoborzu, dwa młyny zw. Foltyn. Wielkość majątku aż do XIX w. nie uległa zmianie. Około 1750 r. prawdopodobnie z inicjatywy Małachowskich przystąpiono do wybudowania dworu i zorganizowania parku o kompozycji geometrycznej, opartej o układ osiowy. Pozostałości założenia czytelne w części centralnej parku. Nieco później bo w końcu XVIII i pocz. XIX w. wzniesiono zabudowania gospodarcze, z których zachowały się: klasycystyczny budynek owczarni i wędzarni. Obecny zespół pałacowy w swojej zasadniczej formie powstał w końcu XIX w. i na przełomie XIX i XX w. Wówczas właścicielami majątku była rodzina Komorowskich. Oni to w roku 1889 rozbudowali lub wzniesli od nowa w miejscu starego dworu reprezentacyjny pałac oraz urządzili park krajobrazowy /wsch. i zach. część parku/. W części wschodniej, w bezpośrednim sąsiedztwie pałacu umieszczono stajnię i wozownię. Uzupełnieniem usługowej części założenia było zbudowanie palmiarni i rządcówki /na płn.-zach. od pałacu/. Z tego też czasu posiadamy informację o starannie prowadzonym folwarku i istniejącej gorzelni. Stare zabudowania gospodarcze uzupełniono wznosząc oborę, spichlerz i chlewy. W posiadaniu Komorowskich zespół pozostawał do 1945 r. Po 1945 r. stał się własnością Skarbu

Zespół pałacowo-parkowy położony w południowo-wschodniej części wsi Siedliska, na terenie lekko pofałdowanym, na łagodnym stoku wzniesienia, nachylonym ku południowemu zachodowi. Granice założenia przebiegają od wschodu gruntami rolnymi i częściowo terenami zabudowanymi, od północy szosą ze Szczekocin w kierunku Nakła, oraz od południa i zachodu gruntami rolnymi.

O p i s z a ł o ż e n i a

Obszar założenia tworzy nieregularny wielobok wydłużony w kierunku północ-południe. /Główna aleja dojazdowa prowadzi z północy na południe/. Ośrodkiem założenia jest centralna, reprezentacyjna część parku, związana osiowo z budynkiem pałacu, usytuowanym w jego południowej części od wschodu przylegają do niej dwie odrębne wydodrębnione części, tworzące osobne wnętrza parkowe. Całość założenia posiada swobodny układ ścieżek, przy wyraźnych śladach geometyzacji w układzie zieleni.

Część centralna : w tej części budynek pałacu, skierowany frontem ku północy, przed nim ślady parteru z niesymetrycznym klombem i siecią swobodnie biegnących ścieżek, od północy tę część ogranicza mur z pozostałością fosy. W odległości ok. od pałacu w kierunku płn.-zach. znajdują się ślady po kaplicy, a nieco dalej na północ dawna wędzarnia /ob. lamus/.

Część wschodnia : podzielona na dwa wnętrza - północne, wydłużone ze śladami stawu, zamknięte od płn. budynkiem owczarni /ob. obora/ oraz pd. otoczone i porośnięte lipami.

Część zachodnia : tworzy jedno duże wnętrze w postaci łąki otoczonej drzewami i krzewami, przechodząc ku północy w teren otwarty, na którym znajduje się dawna palmiarnia /budynek nie użytkowany/.

Funkcje gospodarcze spełnia część północno-wschodnia założenia, oddzielona od części reprezentacyjnej murem. Składa się ona z dwóch połączonych dziedzińców gospodarczych. Wokół pierwszego, przylegającego od wschodu bezpośrednio do części reprezentacyjnej umieszczono stajnię /ob. jałownik/ i wozownię /ob. magazyn/ a nieco dalej na południe oborę. /Z tego dziedzińca prowadzi droga przed front pałacu/. Drugi natomiast zamyka od północy budynek spichlerza wraz z mieszkaniami dla fernali /ob. magazyny/, od wschodu i południa został obudowany współczesnymi obiektami, pełniącymi funkcje gospodarcze.

14. Kubatura

15. Powierzchnia użytkowa

w kartach szczegółowych

22,5 ha

13. Prace budowlane i konserwatorskie, ich przebieg i dokumentacja

W latach 70-tych XX wieku wybudowano nowe obiekty gospodar-
cze. Dane o pracach przy obiektach w katrach szczegółowych.

16. Przeznaczenie pierwotne

rezydencjonalne

17. Użytkowanie obecne

gospodarcze i administracyjne
PGR

19. stan zachowania (fundamenty, ściany zewnętrzne, ściany wewnętrzne, sklepienia, stropy, konstrukcje dachowe, pokrycie dachu, wyposażenie i instalacje)

Stan zachowania całości zespołu stosunkowo dobry

Park: częściowe przeobrażenie form roślinnych na całym obszarze, miejscami oraz w alejach zostały usunięte stare i usychające drzewa. Na ich miejscach bądź na polanach widokowych, łączkach i w luźnych grupach drzew w środkowej i północnej części parku powstały zwarte samosiewy.

Folwark: rozbudowany, uzupełniony o 4 duże obiekty gospodarcze.

20. Najpilniejsze postulaty konserwatorskie

2. Zmiana użytkownika

2. Przeprowadzenie rewaloryzacji parku i pałacu, po wykonaniu dokumentacjom

21. Akta archiwalne (rodzaj akt, numer i miejsce przechowywania)

1. Mapa generalnego sztabu austrackiego 1888, skala 1:75 000
2. Topograficzna Karta Królestwa Polskiego 1839, skala 1:126 000

22. Bibliografia

- Wisniewski J.: Historyczny opis kościołów, miast, zabytków i pamiątek w pow. włoszczowskim. Mariówka Opoczyńska 1932 s. 177.
- Materiały do słownika historyczno-geograficznego woj. krakowskiego w dobie sejmu czteroletniego. Z. II W-wa-Wrocław-Kraków 1960 s. 273
- Pawiński A.: Polska XVI wieku. Małopolska. Źródła Dziejowe. T. XIV. Warszawa 1886 s. 72.
- Słownik geograficzny Królestwa Polskiego i innych krajów słowiańskich. T. X Warszawa 1889 s. 509.
- Katalog zabytków sztuki w Polsce. woj. kieleckie, pow. Włoszczowa. T. III Warszawa 1966 s. 50.
- Bogdanowski J.: Opracowanie katalogowe parku w Siedliskach Kraków 1967.

23. Źródła ikonograficzne i fotografia (rodzaj, miejsce przechowywania, sygnatury)

24. Uwagi różne

25. Opracował

tekst mgr Jadwiga Antoniewicz, kwiecień 1990

imię, nazwisko, data, podpis

plany, rysunki mgr inż arch. Joanna Wilk

imię, nazwisko, data, podpis

zdjęcia lotogr. mgr Stefan Zaleski, kwiecień 1990

imię, nazwisko, data, podpis

miejsce przechowywania negatywów BBiDZ w Częstochowie

Karta po wypełnieniu podlega ochronie na podstawie przepisów prawa autorskiego

26. Adnotacje o inspekcjach, informacje o zmianach (daty, imiona i nazwiska wypełniających)

27. Załączniki

1. Miejscowość SIEDLIKA	2. Obiekt (nazwa jak w karcie) ZESPÓŁ PAŁACOWY	3. Zawartość wkładki (nazwa obiektu lub materiału uzupełniającego) CD. PKT. 12 , PKT. 11
----------------------------	---	---

cd.pkt.12. Państwa i oddany w użytkowanie PGR. W latach 60-tych rozbudowano obiekty gospodarcze, zagęszczając znacznie założenie folwarczne. Stare budynki, zwłaszcza owczarnia, pozbawiono cech stylowych, niszcząc klasycystyczny portyk. W roku 1975 budynek pałacu uległ pożarowi, spłonął całkowicie dach. Od 1978 roku obiekt jest w remoncie.



PRALNIA - WIDOK OD STRONY PD.-WSCH.



ZACHODNIA CZĘŚĆ PARKU Z PALMIARNIĄ -
WIDOK OD STRONY PD.-ZACH.



ALEJA WE WSCH. CZĘŚCI PARKU - WIDOK
OD STRONY PD.-WSCH.

Wkładkę założył: J. Antoniewicz
(imię, nazwisko, data)

Miejsce przechowywania negatywów:

Z-d Poligr. Jan Jasiński W-wa, ul. Wolna 13, tel. 12-43-83

Wzór ODZ 1978 r.



STAJNIA, OBECNIE JAŁOWNIK - WIDOK OD
STRONY PD.-ZACH.



OWCZARNIA, OBECNIE OBORA - WIDOK OD STRONY
DZIEDZIŃCA GOSPODARCZEGO



WIDOK NA PIWNICĘ

1. Miejscowość

SIEDLISKA

2. Obiekt (nazwa jak w karcie)

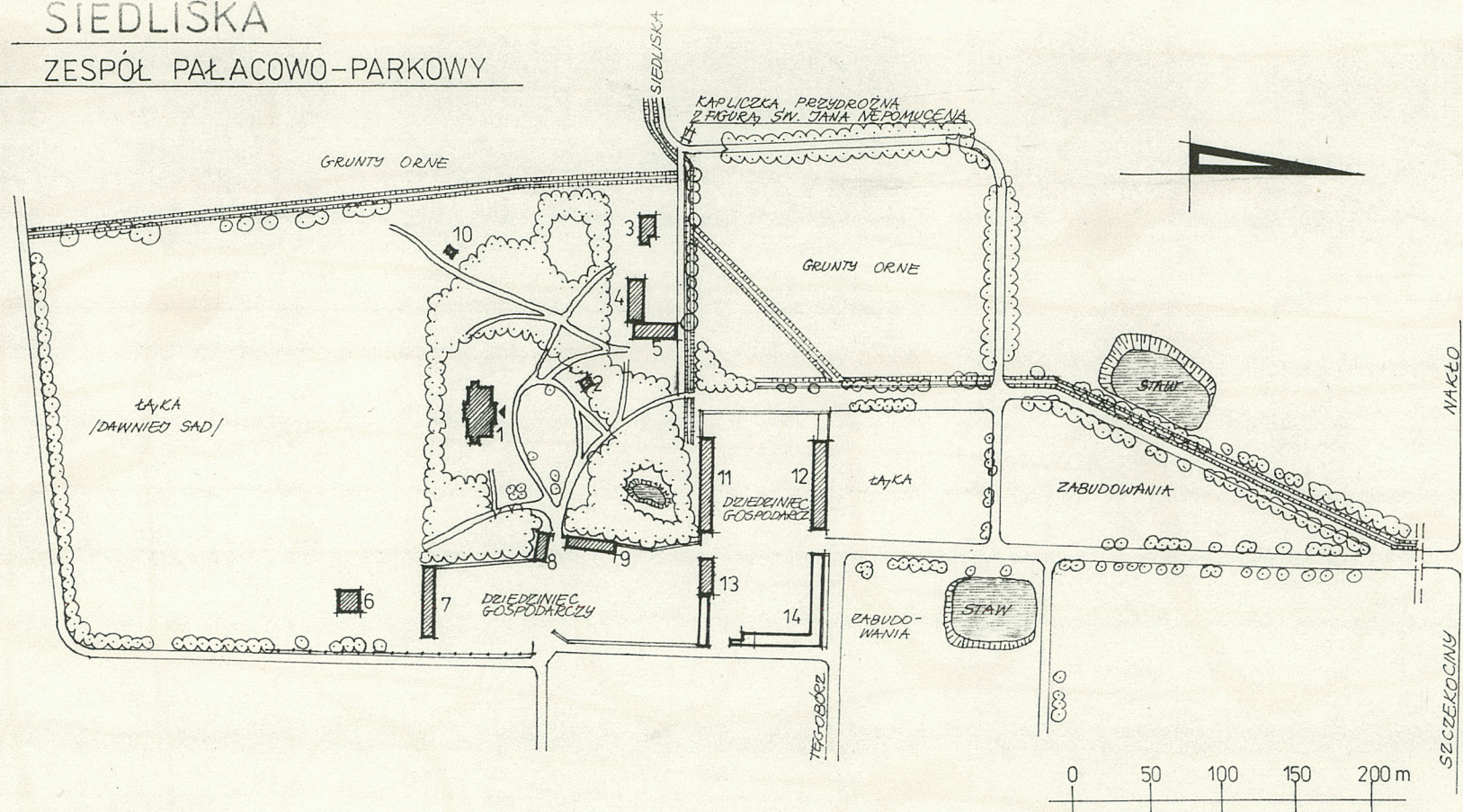
ZESPÓŁ PAŁACOWY

3. Zawartość wkładki (nazwa obiektu lub materiału uzupełniającego)

PKT. 11

SIEDLISKA

ZESPÓŁ PAŁACOWO-PARKOWY



LEGENDA:

- BUDYNKI PIERWOTNE
- BUDYNKI WSPÓŁCZESNE
- OGRÓDZENIE MUREM
- OGRÓDZENIE SIATKĄ (WSPÓŁCZESNE)

OZNACZENIA BUDYNKÓW:

- | | |
|-----------------------------------|--|
| 1. PAŁAC | 8. WÓZOWNIA OB. MAGAZYN |
| 2. WĘDZARNIA | 9. STAJNIA OB. JATEŁOWNIK |
| 3. PALMIARNIA OB. MAGAZYN | 10. PIWNICA |
| 4. CHLEWIA | 11. OWCZARNIA OB. OBORA |
| 5. PRALNIA OB. BUDYNEK MIESZKALNY | 12. SPICHRZE, POM. DLA FORMALI OB. MAGAZYNY I POM. ADMINISTRACYJNE |
| 6. SUSZARNIA CHMIELU | 13. MAGAZYN |
| 7. OBORA | 14. GARAZE |

Wkładkę

Miejsce p

Z-d Poligr

rór ODZ 1978 r.