

OŚRODEK DOKUMENTACJI  
ZABYTEKÓW W WARSZAWIE

KARTA EWIDENCYJNA ZABYTEKÓW  
ARCHITEKTURY I BUDOWNICTWA

A B C D E F G H I J K L M N O P R S T U V W X Y Z

Nr

5106  
ŚLĄSKIE

1. Obiekt

DOM MIESZKALNY – KAMIENICA MIESZCZAŃSKA

2. Czas powstania

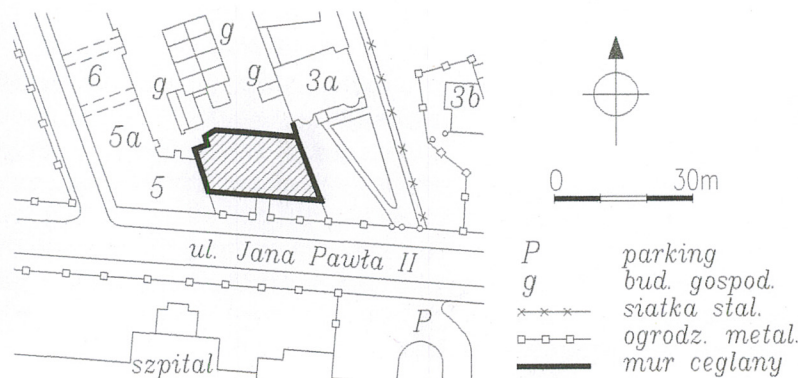
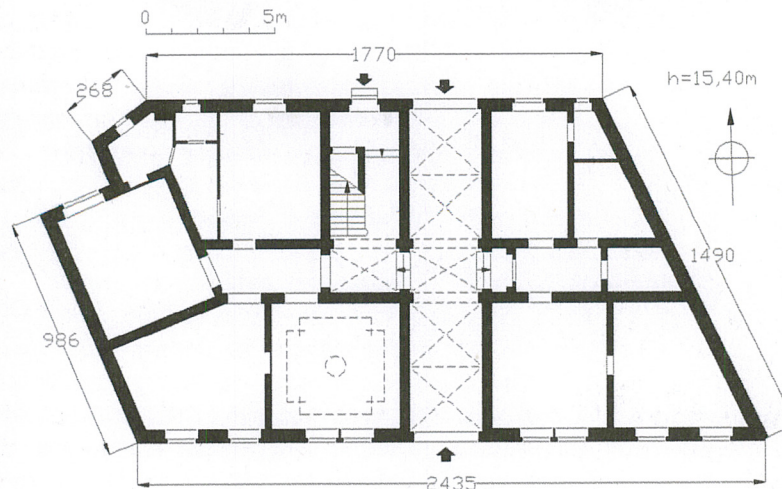
ok. 1910 r

3. Miejscowość

SIEMIANOWICE  
ŚLĄSKIE

11. Zdjęcie, rzut, przekrój, sytuacja, orientacja

1.



4. Adres

ul. Jana Pawła II 4 (daw. Hibnera 4);  
41-100 Siemianowice Śl.  
nr działki 1852/187

5. Przynależność administracyjna

województwo śląskie  
powiat miejski Siemianowice Śl.  
gmina miasto Siemianowice Śl.

6. Poprzednie nazwy miejscowości

Siemianowitz;

7. Przynależność administracyjna 1.01.1999 r

województwo katowickie  
gmina Siemianowice Śl.

8. Właściciel i jego adres

Spółdzielnia Mieszkaniowa „Michał”,  
ul. Powstańców Śl. 1  
Siemianowice Śl.;

9. Użytkownik i jego adres

jw.;

10. Rejestr zabytków

nr:..... data .....



Siemianowice jako wieś wzmiankowane od XIII w. Po przejęciu przez książęcy ród Donnersmarcków i uruchomieniu pierwszej kopalni węgla w 1788 r, w 2 poł. XIX w. rozwinęła się tu osada robotnicza, która z czasem zaczęła przekształcać się w organizm miejski.

Opisywana budowla powstała ok. 1910 r, wg projektu nieznanego autora. Wzniesiona została na odcinku ulicy, tworzącej bardziej reprezentacyjny fragment miasta. Stanowi przykład **bogatej secesyjnej kamienicy mieszczańskiej**. Znaczące dla niej są: dekoracyjna forma, przejawiająca się w typowym dla secesji zamiłowaniu do stosowania różnorodnych bogatych elementów ceramicznych, nadających elewacji wygląd kosztownej materii, charakterystyczne motywy dekoracyjne, w postaci płynnych linii i stylizowanych motywów roślinnych, stosowanie elementów konstrukcyjnych, przyjmujących organiczne kształty. Budowla jest realizacją jednego z głównych postulatów epoki – zacierania granic między konstrukcją a dekoracją.

**SYTUACJA.** Siemianowice Śląskie – miasto na prawach powiatu, jeden z ośrodków Górnośląskiego Okręgu Przemysłowego, siedziba władz powiatowych i gminnych, graniczące od pd. ze stolicą województwa śląskiego – Katowicami.

Opisywany obiekt usytuowany jest w centrum miasta, w kwartale zwartej zabudowy mieszkalnej, zamkniętej ulicami: Jana Pawła II (daw. Hibnera), Krasińskiego, Parkową i Krótką, na wsch. od głównej trasy przelotowej, ul. Staszica. Kamienica zwrócona jest fasadą w stronę ul. Jana Pawła II, sąsiadując przez nią z nowoczesnymi zabudowaniami szpitalnymi Centrum Oparzeń. W pobliżu w narożnym budynku, przy ul. Jana Pawła i Krasińskiego znalazł siedzibę Urząd Miejski. Fasada nieco cofnięta względem linii zwartej zabudowy ulicy, oddzielona jest od niej wąskim trawnikiem i oryginalnym secesyjnym ogrodzeniem metalowym na podmurówce i masywnych słupkach, zdobionych maszkaronami. Elewacja tylna kamienicy wychodzi na niewielkie podwórze, zabudowywane aktualnie pomieszczeniami garażowymi; elewacja zach. łączy się z sąsiednią kamienicą; przy elewacji wsch. niewielki ukwiecony trawnik i chodnik, biegnący na tyły budynku.

#### **MATERIAŁ. KONSTRUKCJA. TECHNIKA.**

**Ściany.** *Ściany zewnętrzne* murowane z cegły pełnej, tynkowane tylko od wewnątrz, z wyjątkiem gładko tynkowanej elewacji wsch.; elewacja tylna murowana w wątku krzyżowym; nadbudówki wykuszy frontowych w konstrukcji drewnianej szkieletowej – ryglowej z wypełnieniem z cegły glazurowanej. Detal architektoniczny bogaty, zgrupowany w całości na fasadzie, ceramiczny – fasada wykończona cegłą okładzinówką, w wątku główkowym, z wykorzystaniem cegły glazurowanej (białej) i zielonych, cieniowanych, kwadratowych płytek terakotowych, układanych we wzory tworzące geometryczne układy; bardziej organiczne formy przyjmują, wykonane w tynku i narzucie elementy dekoracyjne w postaci masywnych konsolowych, wolutowo zawiniętych wsporników balkonów, kartuszowo-roślinnej dekoracji u nasady wykuszy i, nie pełniących żadnej funkcji konstrukcyjnej motywów, o fantazyjnych formach kartuszowo-roślinnych, przechodzących w maszkarony. Dodatkowym elementem dekoracyjnym fasady są wyszukane w formie metalowe balustrady balkonów, o symetrycznej kompozycji i fantazyjno-roślinnych motywach oraz drewniane fryzy w postaci ząbkowań pod gzymsami wieżyczek wykuszy.

*Ściany wewnętrzne* murowane z cegły, tynkowane. Ściany przelotowej sieni wyłożone do wys. 150 cm płytami barwnego lastriko, okładzina zwieńczona gzymsem z roślinnym fryzem, zdobiona antykizującymi kameami w okrągłych medalionach; ściany ponad okładziną pokryte były pierwotnie dekoracyjną polichromią o motywach figuralnych (?). W części mieszkań, w pomieszczeniach sanitarnych współczesna glazura ścienna.

**Sklepienia i stropy.** Kondygnacja piwnic w całości nakryta stropami żelbetowymi. Sień sklepiona w 5-ciu przęsłach ceramicznie sklepieniami krzyżowo-żebrowymi na gurtach w przęśle środkowym, z dekoracyjnie wyprowadzonymi profilowaniami żeber i stiukowymi, roślinnymi wspornikami; podobne sklepienie nakrywa przyziemie klatki schodowej. W pozostałych pomieszczeniach wszystkich kondygnacji stropy drewniane belkowe z podsufitkami; w jednym z pokoi mieszkania zach. parteru zachowana dekoracja sztukatorska stropu, na którą składają się: stylizowana roślinna rozeta, skromna dekoracja ramowa i roślinny fryz w małej fascie.

**Wieżba dachowa.** Wieżba dachowa drewniana; konstrukcja na ścianie kolankowej: w części pn. płatwiowokleszczowa na podwójnej ścianie stolcowej z pojedynczymi zastrzałami w płaszczyźnie więzarów i mieczami w kierunku kalenicowym oraz krokwiowa, w części frontowej, pd.

**Pokrycie dachowe.** Połacie frontowa dachu, we wszystkich elementach kryta blachą, połacie pn., o znacznie mniejszym kącie nachylenia – kryta papą na lepiku.



<p>14. Kubatura</p> <p>8 852 m<sup>3</sup></p>	<p>15. Powierzchnia użytkowa</p> <p>1 170 m<sup>2</sup></p>	<p>16. Przeznaczenie pierwotne</p> <p>kamienica mieszczańska</p>	<p>17. Użytkowanie obecne</p> <p>budynek mieszkalny wielorodzinny</p>
<p>18. Prace budowlane i konserwatorskie, ich przebieg i dokumentacja</p> <p>⇒ w latach powojennych przeprowadzono remont wnętrz, połączony ze zmianą ich układu i zagęszczeniem lokali mieszkalnych w górnych kondygnacjach; prowadzono także drobne naprawy i remonty bieżące; lokatorzy indywidualnie przeprowadzali remonty konserwacyjne i modernizacyjne (m. in. urządzenie sanitariatów, wymiana podłóg, stolarki, itp.);</p> <p>⇒ 1988 r — założenie instalacji gazowej;</p> <p>⇒ 2000 r — remont dachu – naprawa pokrycia i okienek strychowych; remont balkonów fasady;</p> <p>dokumentacja techniczna, przechowywana w arch. ob. właściciela:</p> <p>— Inwentaryzacja. Branża: Inst. wod.-kan., opr. H.T.Nigowscy, 1998;</p> <p>— Inwentaryzacja. Branża: Inst. elektr., opr. K.Strauchman, 1998;</p> <p>— Inwentaryzacja. Branża: Arch., opr. S. Riewe, 1998;</p>		<p>19. Stan zachowania (fundamenty, ściany zewnętrzne, ściany wewnętrzne, sklepienia, stropy, konstrukcje dachowe, pokrycie dachu, wyposażenie i instalacje)</p> <p>zachowane bryła, rzut, wystrój zewnętrzny i, częściowo, wewnętrzny kamienicy, a także układ wnętrz w 1-szej i 2-giej kond.; przede wszystkim przetrwała jednak bogata dekoracja fasady, stanowiąca o wartości artystycznej i zabytkowej obiektu;</p> <p>stan techniczny budynku średni: nieszczelne pokrycie dachowe i okienka strychowe powodują przenikanie wody opadowej i dostęp gołębi do wnętrza budynku, wynikiem jest znaczne zawilgocenie i zabrudzenie odchodami podłóg strychu oraz przenikanie wilgoci do pomieszczeń mieszkalnych kondygnacji poddaszowej, czego skutkiem są zacieki na ścianach i stropach tych pomieszczeń oraz osłabienia konstrukcji dachu i stropów; nieszczelne rynny i rury spustowe są przyczyną zawilgocenia murów zewnętrznych; zamalowana polichromia ścian sieni; fatalne usytuowanie garaży w podwórzu kamienicy – jedyna droga dojazdowa prowadzi przez sień kamienicy; zabrudzenia na powierzchni fasady;</p>	
		<p>20. Najpilniejsze postulaty konserwatorskie</p> <p>⇒ przegląd, naprawa i konserwacja więźby dachowej;</p> <p>⇒ wymiana okienek strychowych;</p> <p>⇒ wymiana rynien i rur spustowych;</p> <p>⇒ oczyszczenie i odświeżenie elewacji, renowacja wystroju fasady;</p> <p>⇒ odsłonięcie polichromii sieni;</p> <p>⇒ zakaz przeprowadzenia drogi dojazdowej do garaży przez sień budynku;</p> <p>⇒ objęcie obiektu pełną opieką konserwatorską i wpisanie go do rejestru zabytków;</p>	



21. Akta archiwalne (rodzaj akt, numer i miejsce przechowywania)

24. Uwagi różne.

25. Opracował

tekst ..... PDZ ALMA Jacek Sawiński 20.07.2001

plany i rysunki ..... PDZ ALMA Jacek Sawiński 20.07.2001

zdjęcia ..... PDZ ALMA Jacek Sawiński 20.07.2001

miejsce przechowywania negatywów: archiwum autora

Karta po wypełnieniu podlega ochronie na podstawie przepisu prawa autorskiego

*J. Sawiński*

22. Bibliografia

Studium wartości kulturowych i kształtowania krajobrazu miejskiego., opr. zesp., T. VI, cz. 1 (zestawienie obiektów centrum), mpis w arch. SOZ Katowice, sygn. 6937;

26. Adnotacje o inspekcjach, informacje o zmianach (daty, imiona i nazwiska wypełniających)

23. Źródła ikonograficzne i fotografia (rodzaj, miejsce przechowywania, sygnatury)

Studium .. ., — dwie fotografie fasady;  
Inwentaryzacja. Branża: Arch. ... — dokumentacja zdjęciowa: fot. 1 – 7 (widok ogólny, elewacje, fragmenty fasady);

27. Załączniki

- \* wkładka nr 1: cd. opisu;
- \* wkładka nr 2: cd. opisu; mapa orientacyjna; zdjęcia;
- \* wkładka nr 3: zdjęcia;
- \* wkładka nr 4: zdjęcia;
- \* wkładka nr 5: zdjęcia;



1. Miejscowość <b>SIEMIANOWICE ŚL.</b>	2. Obiekt (nazwa jak na karcie) <b>KAMIENICA</b>	3. Zawartość wkładki (nazwa obiektu lub materiału uzupełniającego) cd. opisu;
---	---	--

**Posadzki i podłogi.** Przelotowa sień wybrukowana kostką granitową; w kondygnacji piwnicznej posadzki betonowe; klatka schodowa żelbetowa, z posadzką wykończoną 4-barwnymi (czerwonymi, żółtymi, czarnymi i szarymi) płytami lastriko; mieszkania: w pokojach drewniane podłogi deskowe (w znacznej części podłogi wymienione), w większości pomieszczeń sanitarnych i kuchennych współczesne płytki podłogowe.

**Schody.** *Schody wewnętrzne.* Klatka schodowa usytuowana została w trakcie podwórzowym, po zach. stronie sieni; układ schodów 2-biegowy powrotny ze spocznikami; do III piętra konstrukcja żelbetowa, ze stopniami wyłożonymi 4-barwnymi płytami lastriko, ograniczonymi ażurową drewnianą balustradą, na dekoracyjnie podrzeźbianych słupkach; w dwóch biegach poddaszowych konstrukcja stalowa, stopnie o ażurowych przed – i wykładanych drewnem podstopnicach, biegi ograniczone drewnianą balustradą z cienkich, toczonych tralek. Pod schodami kondygnacji naziemnych, schody piwniczne – jednobiegowe proste, betonowe.

**Otwory.** *Otwory okienne* typowe dla poszczególnych części i kondygnacji budynku, stanowią ważny element kompozycyjny, pełniąc istotną rolę w artykulacji i dekoracji ściany; ich zróżnicowanie pod względem formy a zarazem rytmizacja układu stanowi o dekoracyjnym zróżnicowaniu fasady, podkreślając jednocześnie tektonikę budynku. Okienka piwniczne fasady ujednolicone, zdwojone przy osi środkowej, w kształcie prostokątów leżących, umieszczonych częściowo pod poziomem gruntu; podobny układ zachowany na całej fasadzie – otwory ujmujące oś środkową zdwojone (parter, piwnica) lub szersze (pozostałe kond.). Otwory okienne przyziemia zamknięte łukami odcinkowymi, w następnych dwóch kondygnacjach ze ściętymi półokrągłymi narożami górnymi (z wyjątkiem zamkniętego prosto otworu środkowego 3-ciej kond.), w 4-tej kond. – zamknięte prosto. Odmiennymi w formie oknami wyróżniono wykusze – otwory większe, szersze, z prostymi zamknięciami, tylko w środkowej kondygnacji – z zaokrąglonymi górnymi narożami; w kondygnacji poddaszowej otwory obu wykuszy różnią się między sobą: we wsch. – pojedynczy otwór zamknięty trójkątnie, w zach. – zdwojone okno z

prostym zamknięciem. Stolarka okienna fasady w znacznym stopniu oryginalna; zachowane 1-, 2- i 3-skrzydłowe okna skrzynkowe z profilowanym ślemieniem przechodzącym w krzyżu pozornym i listwami przyrynkowymi zdobionymi w nad- i podślemieniu pilastrami o konsolowych głowicach; w dolnych partiach skrzydeł podziały szczeblinami pionowymi i odcinkowymi, w nadślemionach – szczebliny pionowe; część okien wymieniona współcześnie, z zachowaniem oryginalnej formy – rozwieralno-uchylne, zespolone, z PCV. W elewacji podwórzowej układ i formy otworów okiennych zupełnie odmienne; otwory o zróżnicowanych proporcjach ale w regularnym układzie, ujednolicone w poszczególnych częściach elewacji, wszystkie z odcinkowymi zamknięciami. Najokazalsze otwory w klatce schodowej – szerokie, w kształcie przysadzistych prostokątów stojących, o zmiennych proporcjach; po bokach smukłe otwory okienne balkonowe, zmniejszające ku górze wysokość, w skrajnych osiach elewacji podwórzowej bardzo wąskie i smukłe okienka pomieszczeń sanitarnych i pomocniczych; otwory okienne o większej szerokości przepływają, cofniętą kulisowo, ukośną część zach. elewacji; okienka poddaszowe mniejsze, w kształcie prostokątów stojących o krępych proporcjach. Także w oknach elewacji podwórzowej zachowano w znacznym stopniu oryginalną stolarkę; dotyczy to krosnowych, 2-skrzydłowych okien klatki schodowej dzielonych szczeblinami krzyżowymi w dekoracyjnym układzie (okno poddasza jednoskrzydłowe) i wypełnionych barwnymi szybami oraz jedno- i 2-skrzydłowych okien skrzynkowych w mieszkaniach (z profilowanym ślemieniem przechodzącym w krzyżu pozornym); pozostałe współczesne, z PCV, zespolone, rozwieralno-uchylne.

**Otwory drzwiowe zewnętrzne.** Przelotowa sień otwarta z obu stron dużymi otworami bramnymi; od frontu otwór w kształcie prostokąta, o proporcjach zbliżonych do kwadratu, z zaokrąglonymi górnymi narożami i z małym trójkątnym nadświetłem, o zaokrąglonych bocznych wierzchołkach; wrota 2-skrzydłowe, drewniane ramowo-płycinowe, przeszkłone w górnych płycinach; otwór bramny od strony podwórza w kształcie kwadratu zamkniętego pełnolukowo, przesłaniają go 2-skrzydłowe wrota ramowo-płycinowe, w górnej części przeszkłone i dzielone szczeblinami krzyżowymi.



Drzwi klatki schodowej w elewacji podwórzowej – prostokątny smukły otwór z odcinkowym zamknięciem, w którym drzwi jednoskrzydłowe, ramowo-płycinowe, z nadświetlem, dzielonym pionowymi listwami. Balkony połączone z mieszkaniami drzwiami balkonowymi, które w smukłych, zamkniętych odcinkowo otworach; stolarka częściowo oryginalna, skrzynkowa, ramowo-płycinowa z przeszkleniami, częściowo wymieniona, współczesna – drzwi zespolone, przeszklone, z PCV.

*Otwory drzwiowe wewnętrzne.* Pomieszczenia piwniczne połączone prostokątnymi przejściami, w których zróżnicowane jednoskrzydłowe drzwi. W niewielkim stopniu zachowała się oryginalna stolarka drzwiowa, reprezentowana w dekoracyjnej, secesyjnej wersji przez drzwi klatki schodowej – przysadzisty prostokątny otwór, zamknięty łukiem parabolicznym, drzwi 2-skrzydłowe, ramowo-płycinowe w płycinowej ościeżnicy, w górnych płycinach przeszklone i dzielone dekoracyjnym układem prostych i faliście giętych szczeblin, z parabolicznym nadświetlem, dzielonym szczeblinami odcinkowymi oraz drzwi, prowadzące do mieszkania na 2-gim piętrze – otwór prostokątny, zamknięty spłaszczonym łukiem ostrym, o konstrukcji i kompozycji bardzo podobnej do wyżej opisanych, wzbogaconej roślinną snycerską dekoracją pełnych płycin, o typowo secesyjnych, płynnych liniach. Oryginalne jednoskrzydłowe drzwi ramowo-płycinowe zachowały się także w prostokątnych niewielkich otworach drzwiowych, wiodących do piwnic i na strych. Zamknięte odcinkowo przejście z klatki schodowej do mieszkania na 1-szym piętrze wypełnia drewniane, częściowo przeszklone przepierzenie z jednoskrzydłowymi drzwiami ramowo-płycinowymi. Pozostałe otwory drzwiowe wypełnione współczesnymi 1-skrzydłowymi drzwiami o zróżnicowanej konstrukcji.

**RZUT.** Budowla założona na nieregularnym rzucie, dostosowanym kształtem do dawnego układu zwartej zabudowy miejskiej. Wydłużony w kierunku wsch.-zach., 4-boczny rzut, zbliża się kształtem do równoległoboku, o częściowo ściętym a częściowo prostokątnie wciętym narożniku pn.-zach. Układ pomieszczeń 2,5-traktowy w osi podłużnej, ze środkową klatką schodową w trakcie podwórzowym i przesuniętą od osi środkowej ku wsch., przelotową 5-przęsłową, sklepioną sienią.

**BRYŁA.** Budowla 4-kondygnacyjna, w całości podpiwniczona, z użytkowym poddaszem, nakryta 2-spadowym dachem o zmiennym kącie nachylenia połaci – stroma połać frontowa, przzerwana facjatkami i górnymi kondygnacjami wykuszy, podwórzowa – o małym kącie nachylenia. Bryła od frontu rozczłonkowana symetrycznie rozmieszczonymi 4-kondygnacyjnymi

jednoosiowymi wykuszami, o ściętych narożach, których górne kondygnacje wchodzi w połać dachu. Facjaty i wykusze nakryte własnymi daszkami 2- i 3-spadowymi o małym kącie nachylenia połaci. W skrajnych osiach 4-tej kondygnacji umieszczono balkony, wsparte na potężnych konsolowych wspornikach. Od tyłu monotonię bryły rozpraszają tylko dwa rzędy prostych balkonów oraz kulisowo ukształtowana część zach. tylnej elewacji. Kondygnacja poddaszowa włączona jest ciąg kondygnacji naziemnych, różniąc się od nich tylko wysokością. Od tej strony ścianę osłania szeroki okap dachu.

*Elewacja pd. – fasada* – 4-kond., z użytkowym poddaszem, na niskim cokole, mieszczącym kondygnację piwniczną; 7-osiowa; kompozycja symetryczna i dośrodkowa; oś środkowa akcentowana bramą sieni, rzędem otworów okiennych i facjatką w połaci dachowej; podziały architektoniczne przeprowadzone za pomocą zróżnicowanych, charakterystycznych dla poszczególnych części elewacji otworów oraz dwóch, rozbijających elewację na 3 części 4-kond. wykuszy, których ostatnie kondygnacje wchodzi w połać dachową; funkcje artikulacyjne spełniają także elementy bogatej dekoracji – szersze i węższe, wielobarwne poziome pasy, równoważące, podkreślony wykuszami wertykalizm fasady; dekoracja fasady bardzo bogata, w sposób typowy dla secesji, wykorzystująca dekoracyjne właściwości ceramiki, eksponująca kontrasty kolorystyczno-fakturalne użytych materiałów – gładkiej białej cegły glazurowanej, czerwonej cegły okładzinowej i kształtki ceramicznej, zielonych, cieniowanych płytek ceramicznych, szarej, chropowatej struktury narzutu, elementów drewnianych w ciemnym, naturalnym kolorze drewna; konstrukcja ściany rozbita geometrycznymi i fantazyjnymi roślinnymi układami kompozycyjnymi, pokrywającymi jej powierzchnię, przypominającą dekoracyjną materię;

*Elewacja zach.* – ślepa, wtórnie gładko tynkowana ściana, pierwotnie prawdopodobnie połączona z sąsiednim budynkiem.

*Elewacja pn.* – 4-kond., 8-osiowa, na niskim cokole występującym; oś środkowa przesunięta nieco ku wsch., podkreślona rzędem dużych ozdobnych okien klatki schodowej; elewacja artikulowana regularnym układem otworów okiennych i drzwiowych, ujednoliconych w poszczególnych jej częściach oraz dwoma rzędami prostych balkonów, z współczesnymi, przeszklonymi balustradami

*Elewacja wsch.* – ślepa, wtórnie gładko tynkowana, w większej części zasłonięta przez sąsiedni, przylegający do niej budynek.



1. Miejscowość

**SIEMIANOWICE ŚL.**

2. Obiekt (nazwa jak na karcie)

**KAMIENICA**

3. Zawartość wkładki (nazwa obiektu lub materiału uzupełniającego)

cd. opisu; mapa orientacyjna; zdjęcia;

**WNĘTRZE.** Wnętrza w układzie 2.5-traktowym w osi podłużnej, przedzielone w przyziemiu prostopadłą przelotową sienią, łączącą front budynku z jego podwórzem, a w wyższych kondygnacjach obszerną klatką schodową, zapewniającą komunikację między wszystkimi kondygnacjami. Układ wnętrz typowy dla eleganckiej kamienicy mieszczańskiej, pełniącej wyłącznie funkcje mieszkalne – pierwotnie zaprojektowano po dwa mieszkania na każdej kondygnacji, ten stan zachowany tylko w dwóch pierwszych kondygnacjach, wyżej podział na lokale mieszkalne uległ zmianie – zwiększono ich ilość kosztem standardu i powierzchni mieszkań.

**WYPOSAŻENIE.** Zachowała się część oryginalnego wyposażenia, pochodzącego z czasów budowy kamienicy. Składa się nań: częściowo oryginalna stolarka okienna i drzwiowa (w tym secesyjne drzwi klatki schodowej, okna fasady i klatki schodowej), sztukatorka stropu w mieszkaniu parteru, wystrój klatki schodowej i sieni (okładzina lastriko, schody, być może – ukryte pod warstwami farby, oryginalne malowidła ścienne sieni) oraz bogaty wystrój fasady, stanowiący o charakterze budowli.

**INSTALACJE.** Budynek wyposażony jest w instalację elektryczną, gazową i wodno-kanalizacyjną (sieć miejska), telefoniczną i domofony.

2. Fasada – widok od zach.





3.



4.



5.



3. Elewacja podwórzowa, pn.

4. Widok od. pn.-zach.

5. Elewacja wsch.



1. Miejscowość

**SIEMIANOWICE ŚL.**

2. Obiekt (nazwa jak na karcie)

**KAMIENICA**

3. Zawartość wkładki (nazwa obiektu lub materiału uzupełniającego)

zdjęcia; -

6.



7.



8.



6. Górne kondygnacje wykusza wsch.

7. Dekoracja ujmująca podstawę wykusza.

8. Balkon fasady.



9.



10.



11.



9. Fasada – fragment dekoracji.  
10. Jedno z okien fasady.  
11. Brama frontowa.



1. Miejscowość

**SIEMIANOWICE ŚL.**

2. Obiekt (nazwa jak na karcie)

**KAMIENICA**

3. Zawartość wkładki (nazwa obiektu lub materiału uzupełniającego)  
zdjęcia; -

12.



13.



14.



12. Brama podwórzowa.  
13. Okno klatki schodowej.  
14. Sklepienie sieni.



15.



16.



17.



15. Dolna część klatki schodowej.  
16. Klatka schodowa w kond. poddasza.  
17. Dekoracja stropu.



1. Miejscowość

**SIEMIANOWICE ŚL.**

2. Obiekt (nazwa jak na karcie)

**KAMIENICA**

3. Zawartość wkładki (nazwa obiektu lub materiału uzupełniającego)  
zdjęcia;

18.



19.



20.



18. Drzwi między sienią i klatką schodową.

19. Drzwi do mieszkania na 2-gim piętrze.

20. Dekoracja ściany w sieni.