

A B C D E F G H I J K L M N O P R S T U V X Y Z

Nr

ŚLĄSKIE

5105

1. Obiekt

SZPITAL

2. Czas powstania

1908

3. Miejscowość

SIEMIANOWICE

11. Zdjęcia, rzut, przekrój, sytuacja, orientacja

4. Adres Siemianowice
ul. Świerczewskiego 15

nr hipoteczny

5. Przynależność administracyjna

katowickie

województwo

gmina

pow. miejski SIEMIANOWICE

6. Poprzednie nazwy miejscowości

7. Przynależność administracyjna

przed 1 VI 1975

województwo katowickie

powiat miasto wydzielone

8. Właściciel i jego adres

UM w Siemianowicach

ul. Hibnera

9. Użytkownik i jego adres

ZOZ Siemianowice

10. Rejestr zabytków

Nr A/1564 data 31.05.1995



elewacja tylna



elewacja frontowa

12. Autorzy, historia obiektu, określenia stylu.

Budynek szpitala wzniesiony został dla Knappschafts Fereins Obeschlesische z siedzibą w Tarnowskich Górach; w stylu historyzmu. Projekt szpitala powstał w 1907 r., a zatwierdzono go 9 III 1908 r. Projektantem szpitala był berliński architekt Grünwald, natomiast całością prac nad budową szpitala z ramienia towarzystwa zajmował się Spüller. Po wojnie budynek pełnił nadal funkcję szpitala. Obecnie prowadzony jest w nim remont i obiekt jest nieczynny.

13. Opis (sytuacja, materiał i konstrukcja, rzut, bryła, elewacje, wnętrze, wyposażenie, instalacje).

sytuacja - budynek wolnostojący w pierzei ul. Hibnera na działce wyznaczonej ulicami Krasińskiego, Swierczewskiego i św. Barbary, budynek w otoczeniu zieleni i pawilonów pomocniczych
konstrukcja - budynek murowany z cegły, nietynkowany
wieżba dachowa - drewniana
stropy - pierwotnie drewniane, ob. żelbetowe
pokrycie dachu - dach kryty dachówką metalową
podłogi - ob. w trakcie remontu, brak podłóg pierwotnie posadzki ceramiczne i parkiet w pomieszczeniach dla personelu
schody - wejściowe - 1-biegowe, granitowe
główna klatka schodowa - wspornikowa, 2-biegowa, betonowa z metalową balustradą
boczna klatka schodowa - analogicznie, jedynie metalowa balustrada współczesna
drzwi - wejściowe - od tyłu - wtórne 2-skrzydłowe, drewniane, klepkowe, w elewacji bocznej - drewniane, klepkowe, 2-skrzynkowe, z półokrągłym nadświetłem, częściowo przeszklone, na zawiasach czopowych
we wnętrzu - ob. w trakcie remontu drzwi zdjęte, pierwotnie płycinowe, drewniane, 1 i 2-skrzydłowe na zawiasach czopowych
okna - zróżnicowane, 4-dzielne, 4-poziomowe zamknięte prosto; 4-dzielne, 4-poziomowe zamknięte łukiem pełnym; 2-dzielne, 3-poziomowe zamknięte łukiem pełnym
rzut - budynek na rzucie wydłużonego prostokąta, 2 traktowy, o systemie korytarzowym
bryła - zwarta, 3 kondygnacyjny i 4 kondygnacyjnymi ryzalitami, podpiwniczona z latarniami na skrzyżowaniu ryzalitu z budynkiem głównym i w zwieńczeniu dachu budynku głównego. Latarnie kryte daszkami wielospadowymi, a dachu lukarny kryte daszkami 2-spadowymi
elewacje - elewacja frontowa - 15 - osiowa, między 3-cią a 7-mą osią i na ostatniej osi ryzalitu. Wyodrębniony cokół, gzyms nad 1-wszą kondygnacją i gzyms wieńczący. Okna 1-wszej i 3-ciej kondygnacji zamknięte łukiem pełnym, okna 2-giej kondygnacji zamknięte prosto. Okna 2-giej i 3-ciej kondygnacji w niszach na całą długość obu kondygnacji, ujętych w ceglane glify. Nisze zamknięte łukiem pełnym. Płyciny nisz wypełnione tynkiem. W ryzalicie na ostatniej osi płytkie nisze na całą wysokość elewacji, zamknięte łukiem pełnym, ujęte w ceglane glify. W niszy rzędy skośnie ułożonych okien. Do ryzalitu środkowego dobudowane niewielkie parterowe skrzydło
elewacja tylna - 17-osiova, na 3-ech pierwszych osiach i między 11-tą a 15-tą osią ryzalitu. Podziały poziome w formie wyodrębnionego ceglanego cokołu, gzymsu nad 1-wszą kondygnacją i gzymsu koronującego. Podziały pionowe w formie glifów ceglanych ujmujących nisze okienne biegnące między 2-gą a 3-cią kondygnacją. Ryzalit narożny z oknami zamkniętymi łukiem pełnym. Między oknami 2-giej i 3-ciej kondygnacji

14. Kubatura 18200m ³	15. Powierzchnia użytkowa 4080m ²	16. Przeznaczenie pierwotne szpital	17. Użytkowanie obecne szpital
18. Prace budowlane i konserwatorskie, ich przebieg i dokumentacja Budynek w trakcie remontu.		19. Stan zachowania (fundamenty, ściany zewnętrzne, ściany wewnętrzne, sklepienia, stropy, konstrukcje dachowe, pokrycie dachu, wyposażenie i instalacje) Fundamenty - stan dobry. Ściany zewnętrzne i wewnętrzne stan dobry. Stropy - stan dobry. Konstrukcje dachowe i pokrycie dachu - stan dobry. Wyposażenie - brak. Instalacje - stan dobry. 20. Najpilniejsze postulaty konserwatorskie Zakończyć remont budynku z odtworzeniem pierwotnej stolarki drzwiowej i posadzek.	

21. Akta archiwalne (rodzaj akt, numer i miejsce przechowywania)

Akta archiwalne w Archiwum UM w Siemianowicach.

22. Bibliografia

23. Źródła ikonograficzne i fotograficzne (rodzaj, miejsce przechowywania, sygnatury)

24. Uwagi różne

25. Opracował

tekstmgr. Magdalena Błahut wrzesień 1993 r.
imię, nazwisko, data, podpis

plany, rysunkimgr inż. arch. Stanisław Łabuz wrzesień 1993 r.
imię, nazwisko, data, podpis

zdjęcia fotogr.mgr inż. arch. Stanisław Łabuz wrzesień 1993 r.
imię, nazwisko, data, podpis

miejsce przechowywania negatywówArchiwum WKZ Katowice.....

KARTA PO WYPEŁNIENIU PODLEGA OCHRONIE NA PODSTAWIE PRZEPISÓW PRAWA AUTORSKIEGO !

26. Adnotacje o inspekcjach, informacje o zmianach (daty, imiona i nazwiska wypełniających)

27. Załączniki

1. Miejscowość

Siemianowice

2. Obiekt (nazwa jak w karcie)

szpital
ul. Swierczewskiego

3. Zawartość wkładki (nazwa obiektu lub materiału uzupełniającego)

zdjęcia



elew. tylna fragment



elew. front. fragment

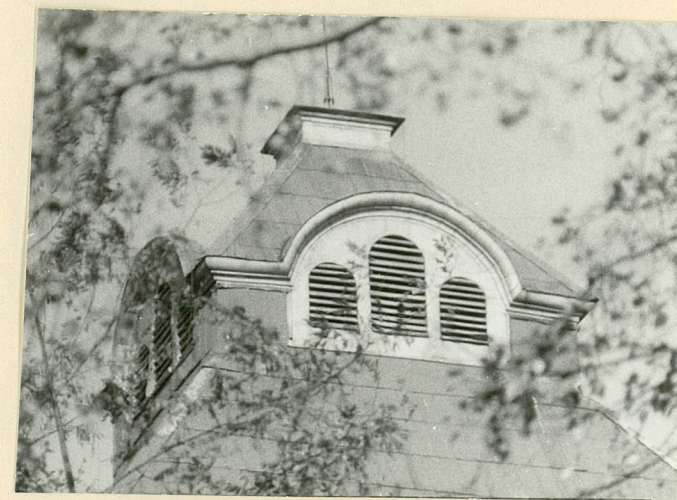


ryzalit



elew. tylna fragment

zwieńczenie ryzalitu



Wkładkę założył: mgr Magdalena Błahut XII 93 r.

(imię, nazwisko, data)

Miejsce przechowywania negatywów:

OZGraf. Z.P. Ostróda zam. 699 nakł. 23,600

ODZ 1978 r.

1. Miejscowość

Siemianowice

2. Obiekt (nazwa jak w karcie)

szpital
ul. Świerczeskiego

3. Zawartość wkładki (nazwa obiektu lub materiału uzupełniającego)

zdjęcia



zwieńczenie ryzalitu



latarnia na skrzyżowaniu bud.gł.i ryzalitu



detale okienne



detale okienne



detale okienne



ryzalit

Wkładkę założył: mgr Magdalena Błahut XII 93
(imię, nazwisko, data)

Miejsce przechowywania negatywów:

OZGraf. Z.P. Ostróda zam. 699 nakł. 23.600

Wzór ODZ 1978 r.



elewacja boczna



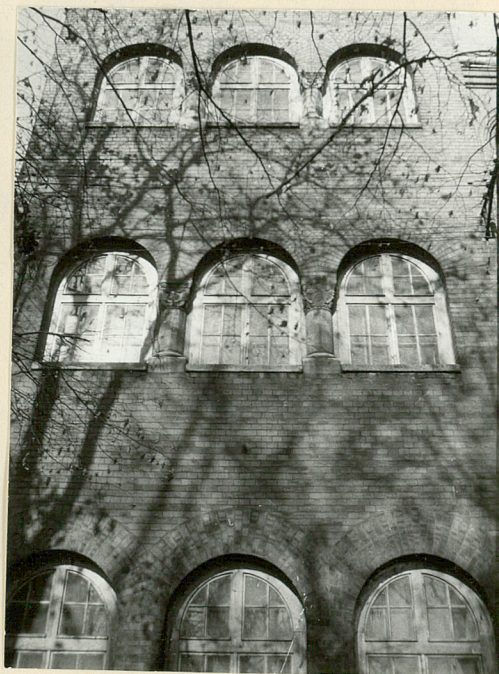
ryzalit



detale



detale



detale okienne



elew. tylna fragment



ryzalit fragment



ryzalit fragment

1. Miejscowość

2. Obiekt (nazwa jak w karcie)

3. Zawartość wkładki (nazwa obiektu lub materiału uzupełniającego)

kolumnienki z kapitelami kostkowymi z dekoracją w formie masek i plecionki. Nad oknami ceglane łuki. Partia środkowa elewacji z oknami w 1-wszej i 3-ciej kondygnacji zamkniętymi łukiem pełnym, okna 2-giej kondygnacji zamknięte prosto. Okna 1-wszej i 3-ciej kondygnacji w płytkich niszach zamkniętych półkoliście. Nisze ujęte w glify ceglane. Między oknami 2-giej i 3-ciej kondygnacji otynkowane płaszczyzny. Ryzalit środkowy 5-cio osiowy z wejściem na osi środkowej. Dekoracja analogiczna jak w części elewacji bryły głównej, jedynie z obu stron wejścia niewielkie 3 okna zamknięte łukiem pełnym. Nad wejściem okna zamknięte łukiem pełnym w linii elewacji - bez cofnięcia w postaci nisz

elewacja_boczna - 3-osiova, z wejściem przesuniętym w stosunku do osi okiennych skrajnie w lewo. Podziały poziome w formie cokołu i gzymsu wieńczącego. Okna w 1-wszej i 2-giej kondygnacji zamknięte prosto, okna 3-ciej kondygnacji zamknięte łukiem pełnym. Między oknami w pionie otynkowane płyciny

elewacja_boczna_od_ul._św._Barbary - 2-osiova, zniekształcona współczesną dobudówką

wnętrze - zachowany układ pomieszczeń, wystroju brak

instalacje - co, wod.-kan., elektryczna, gazowa

Wkładkę założył: mgr Magdalena Błahut wrzesień 1993 r.

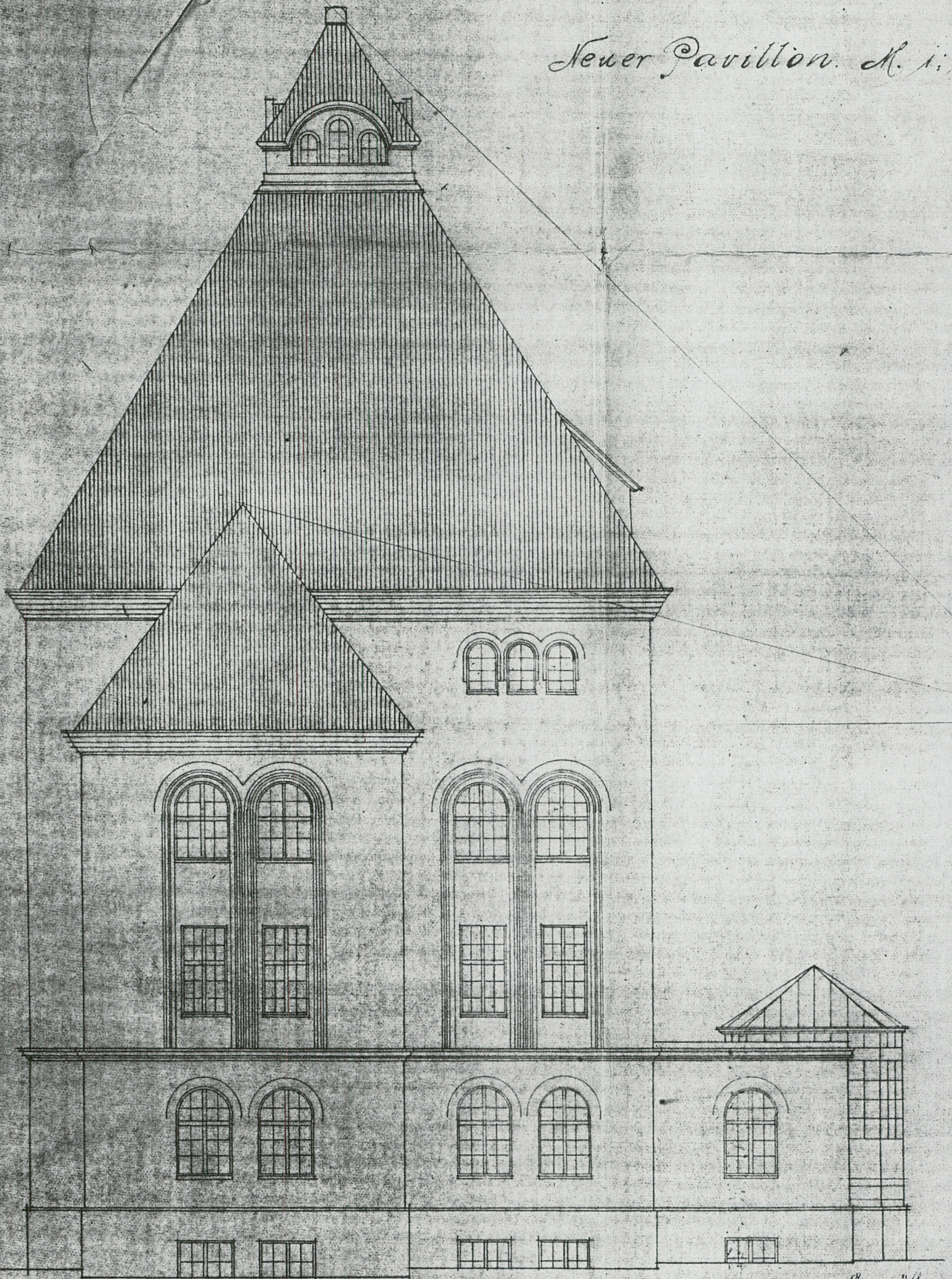
(imię, nazwisko, data)

Miejsce przechowywania negatywów: _____

This is a detailed architectural drawing of a building facade, likely a church or institutional building. The structure features a prominent gabled roof with a small, ornate cupola at the peak. The facade is characterized by multiple levels of arched windows. The ground floor has large, arched windows with decorative moldings. The second floor features smaller, arched windows. The third floor has a series of small, arched windows. The roof is covered in a dense pattern of vertical lines, suggesting a shingled or corrugated surface. The drawing is executed in a fine-line, etched style on aged paper. The word 'The' is written in the upper left corner.

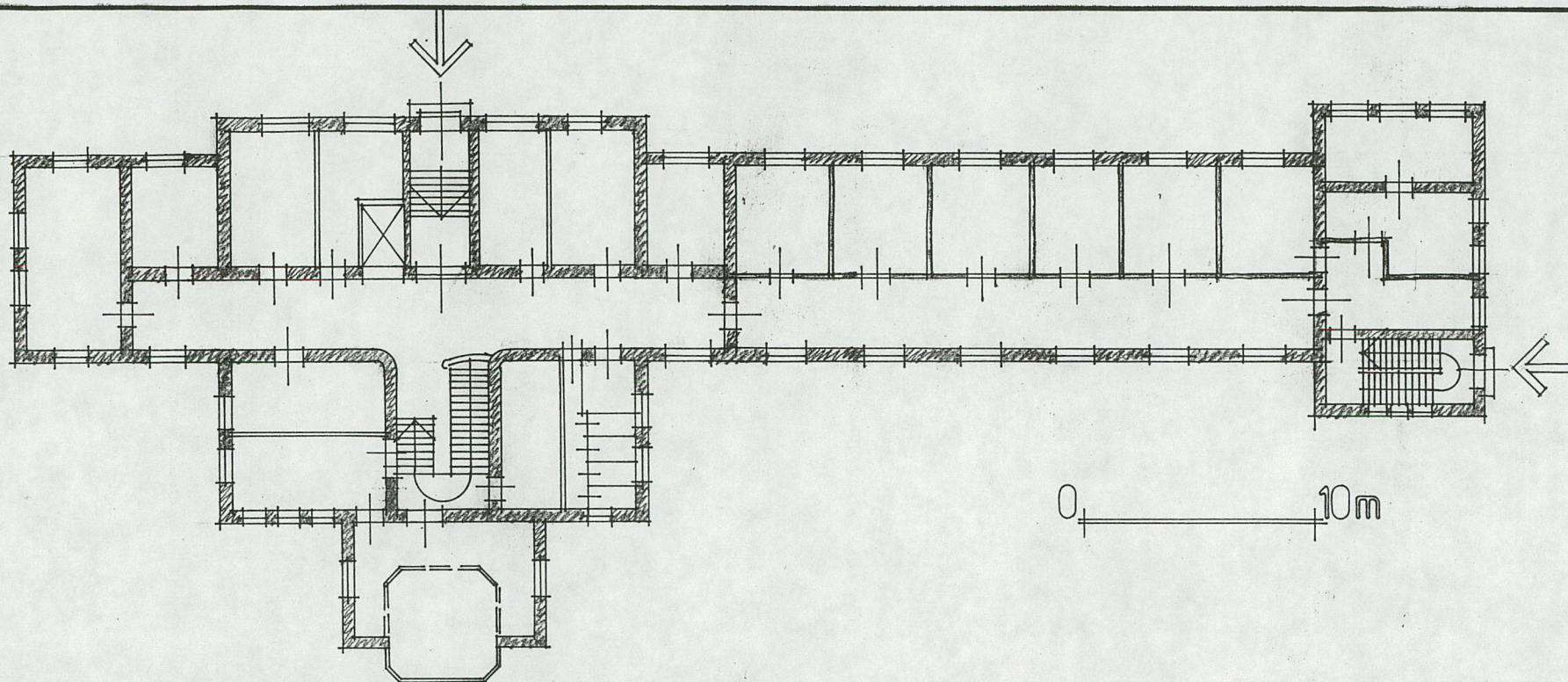
π 0 km 115 m, 10 A8 ✓

Neuer Pavillon. N. 1:100



Opt. Ansicht.

*Gedruckt
Jahr. von März, April
von Garmisch-Partenkirchen
H. 100*



BUDYNEK SZPITALA
SIEMIANOWICE ŚL. UL. ŚWIERCZEWSKIEGO 15
RZUT PARTERU



Bazantarnia

Ogr. działk.
„Bazant”

Ogr. działk.
„Pszczelnik”

Ogr. działk.
„Szczęść Boże”

Park Pszczelnik

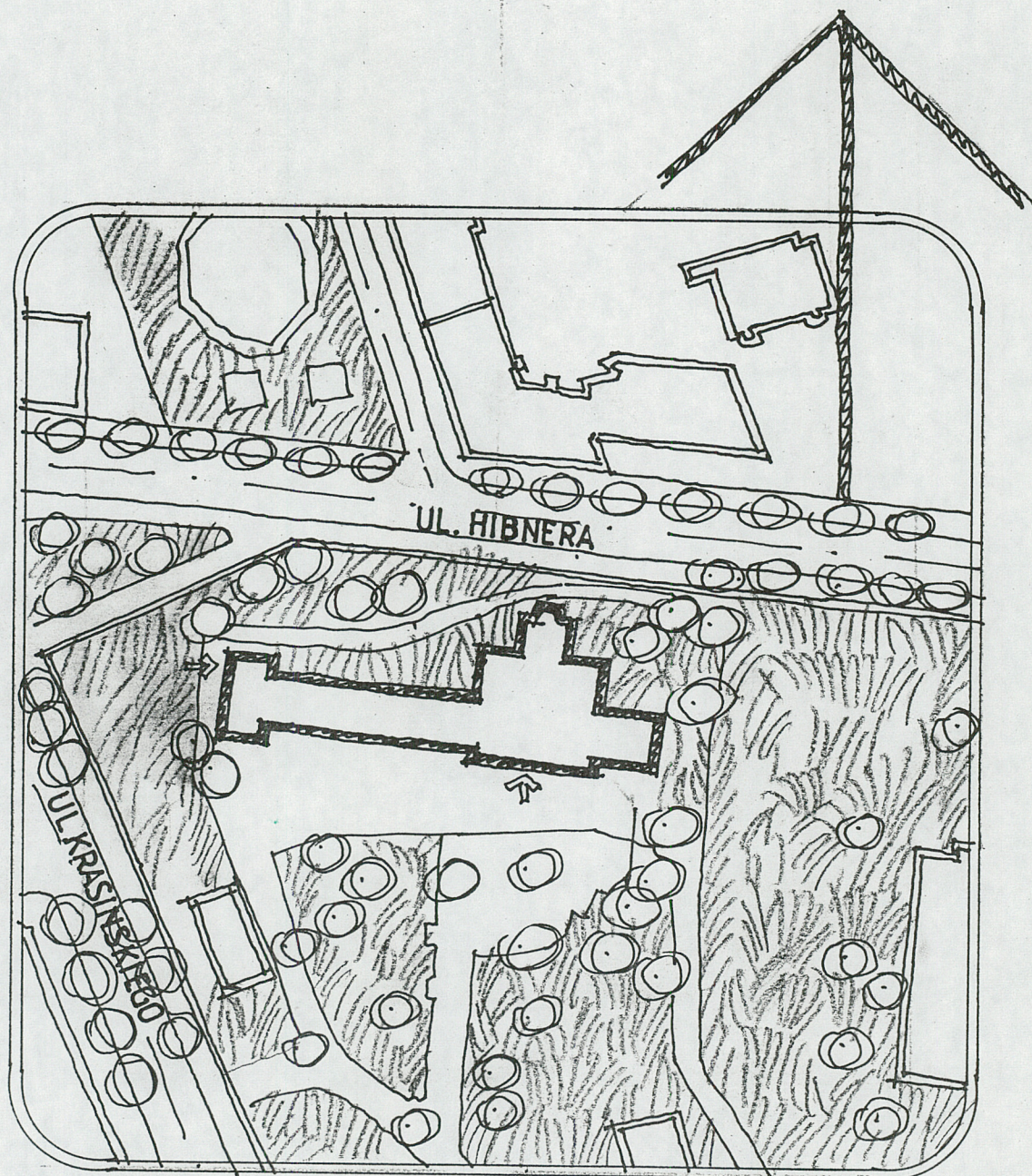
Ogr. działk.
„Zorza”

Ogr. działk.
„Pokój”

Ogr. działk.
„Słowik”

Ogr. działk.
„Jaśmin”

Ogr. działk.
„Laura”



BUDYNEK SZPITALA
SIEMIANOWICE ŚL. UL. ŚWIERCZEWSKIE-
SYTUACJA GO 15