

KARTA EWIDENCYJNA ZABYTKÓW
ARCHITEKTURY I BUDOWNICTWA

A B C D E F G H I J K L L M N O P R S T U V W X Y Z

Nr

ŚLĄSKIE

SAD

ob. ZAKŁAD POPRAWCZY

11. Zdjęcie rzut przekrój sytuacja orientacja

2. Czas powstania
1889 - 1892 r.

3. Miejscowość RACIBÓRZ

4. Adres

Racibórz
ul. Wojska Polskiego 24

nr hipoteczny K.W.

5. *Przynależność administracyjna*
województwo katowickie
gmina Racibórz

6. *Poprzednie nazwy miejscowości*

Ratibor

7. *Przynależność administracyjna*
przed 1 VI 1975
województwo opolskie

powiat Racibórz

8. Właściciel i jego adres

Skarb Państwa w zarządzie Sądu
Wojewódzkiego w Katowicach
ul. Andrzeja 16/18,
Katowice

9. Użytkownik i jego adres

Zakład Poprawczy w Raciborzu,

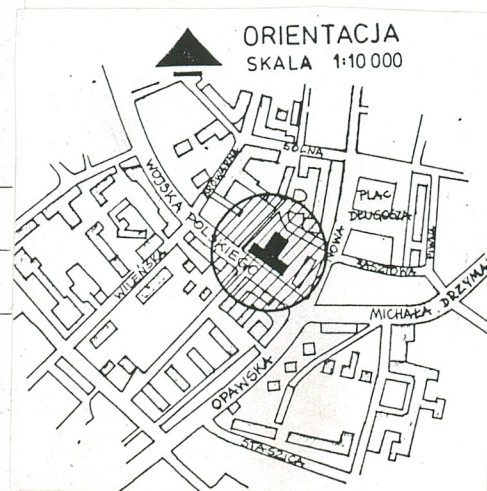
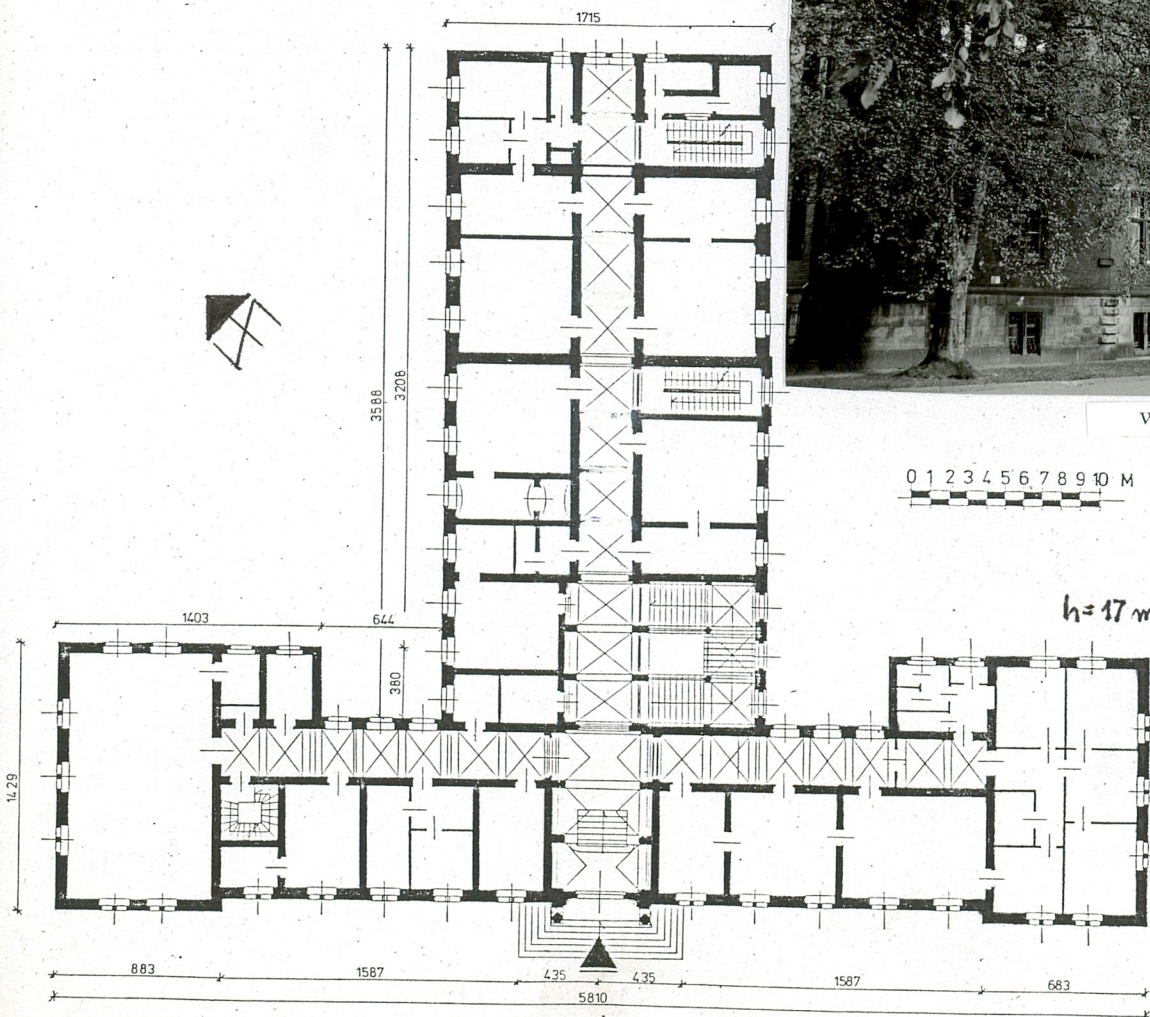
ul. Wojska Polskiego 24, Racibórz
Racibórz

10. *Rejestr zabytków*

Nr A/1619/95, data 29.12.1995r



widok od ul. Wojska Polskiego (el. frontowa)



12. Autorzy, historia obiektu, określenie stylu

Obiekt powstał w latach 1889 - 1892r., jako siedziba zreorganizowanego sądu, w stylu neorenesansu niderlandzkiego. Mieścił się tu tzw. Sąd Grodzki (Landkreisamt). Po II wojnie światowej, obiekt zaadaptowany został do potrzeb Zakładu Poprawczego. Funkcje te pełni do dziś. Obecnie znajduje się tu także Schronisko dla Nieletnich.

13. Opis (sytuacja, materiał i konstrukcja, rzut, bryła, elewacje, wnętrze, wyposażenie, instalacje)

sytuacja - Obiekt usytuowany jest na ogrodzonej działce, zbliżonej kształtem do prostokąta, położonej między ulicami: Leczniczą (pn.-zach), Wojska Polskiego (pd.-zach). Znajduje się na pd. od rynku. Obiekt wolnostojący; ogrodzenie od frontu - na ceglanej podmurówce metalowe, kute; od pn.-wsch. - murowane z cegły, od pn.-zach. - betonowe, prefabrykowane.

materiał, konstrukcja, technika: obiekt murowany z cegły klinkierowej; cokół - okładzina kamienna, ściany zewnętrzne ozdabiane od frontu i częściowo w ryzalitach korpusu: opaski okienne, krzyże okienne, w narożach i w poziomach stropów - kamień (piaskowiec), kamienny portal, w dekoracjach elewacji, także kształtki ceramiczne; we wnętrzach - dekoracje stiukowe: stropy piwnic - w większości sklepienia odcinkowe i częściowo sklepienia żaglaste, w hallach i korytarzach - sklepienia krzyżowe na gurtach oraz nieckowe; główna klatka schodowa - sklepienie krzyżowe nad schodami i zwierciadlane; stropy w salach, (w pn.-zach. części korpusu 1,2. kondygnacja) - kasetonowe z dekoracjami stiukowymi; w 2. kondygnacji pn.-wsch. części skrzydła - strop kasetonowy z bogatą dekoracją stiukową; pozostałe pomieszczenia - stropy płaskie na belkach lub odcinkowe; więźba dachowa drewniana - mieszana: wieszarowa i płatwiowo - kleszczowa; dach kryty dachówką ceramiczną; posadzki, podłogi - w ciągach komunikacyjnych - barwne lastriko szlifowane, w pomieszczeniach: żróznicowane - terakota, wykładzina syntetyczna, klepki podłogowe i podłogi białe; schody - schody wejściowe i wyrównawcze - jednobiegowe, proste; główna klatka schodowa - schody trzybiegowe z podestami - murowane z lastrikowymi stopnicami, pozostałe - dwubiegowe z podestami; balustrady metalowe o motywach esownic i floralnych. otwory - otwory okienne i drzwiowe prostokątne, niektóre zamknięte ł. pełnym i ł. odcinkowym, dwuskrzydłowe z nadświetleniem, sześćcio- i wielopodziałowe; stolarka okienna drewniana (jedynie okna głównej klatki schodowej - okna plastikowe zespolone), skrzynkowa jedynie w piwnicach, korytarzach i na strychach - krosnowa; stolarka drzwiowa - drewniana, gł. drzwi wejściowe - jednoskrzydłowe, z półkolistym nadświetłem, stolarka - drewniana, płycinowa, opierzana deskami i dekoracją o motywach konch, ościeżnice w formie herm; drzwi wewnętrzne: płycinowe z elementami dekoracji o mot. neorenesansowych i drzwi płytowe gładkie; na parterze drzwi korytarza - dwuskrzydłowe, wahadłowe

rzut - budynek na rzucie zbliżonym do litery "T". dwutraktowy, z ciągiem komunikacyjnym po środku (wzdłuż korpusu i skrzydła), naroża korpusu zaakcentowane ryzalitami;

bryła - rozczłonkowana, na narożach korpusu - ryzality zwieńczone szczytami, budynek całkowicie podpiwniczony; trójkondygnacyjny korpus i dwukondygnacyjne skrzydło, dachy dwuspadowe, nad okienkami mansard czterospadowe.

elewacje - el. frontowa (pd.-zach.) - piętnastoosiowa, w osiach prostokątne okna w kamiennych opaskach i z kamiennymi krzyżami okiennymi, z półkolistymi gzymsami ceglanymi ponad nimi, ze zwornikami; w cokole okna piwnic; jedynie: os 1, 2 i 14, 15 - płytkie ryzality, zaakcentowane na narożach kamiennymi ciosami, oraz zwieńczone trójkątnymi, uskokowymi szczytami, w których prostokątne okienka fałkowane okrągłymi; ponad nimi blenda z tarczą herbową, w której orzeł; w zwieńczeniu data "1892" ponad nią koncha; na poziomie 2. kondygnacji (osie 1 i 2) - nad oknami - trójkątne szczyty; os 8 - zaakcentowana - wejście gł. do budynku prostokątne z półkolistym nadświetłem, ujęte w portal: boniowany, rozglifiony, z dekoracją ornamentalną o formie kimationu jońskiego, z maszkaronem jako zwornikiem; portal flankowany kolumnami (w 2/5 dekorowane ornamentem okuciowym) na cokółkach, dźwigającymi przełamane, prawidłowe belkowanie; w osiach kolumn obeliski; w wyższych kondygnacjach osi 8 - zdwojone okna, ze wspólnymi krzyżami okiennymi (w 2. kond. - zwieńczone płyciną zarysowaną ł. koszowym, w której tympanon z dekoacją floralną i medalionem); w 3. kondygnacji - zwieńczone czterema półkolistymi płycinami, ozdobionymi zwornikami; w poziomie dachu - okno poddasza, ponad którym szczyt - zwieńczony konchą i ozdobiony wolutowymi spływami, flankowane kwiatonami; artykulacja pozioma: cokół, gzyms kordonowy (1-2 kondygnacja); na poziomie nadokienników - dekoracja pasowa z kamienia z kamiennymi kaboszonami i gzyms koronujący;

14. <i>Kubatura</i> 22 527,00 m ³	15. <i>Powierzchnia użytkowa</i> 3 905,80m ²	16. <i>Przeznaczenie pierwotne</i> budynek sądu	17. <i>Użytkowanie obecne</i> funkcja penitencjarna - zakład poprawczy
18. <i>Prace budowlane i konserwatorskie, ich przebieg i dokumentacja</i> <ul style="list-style-type: none"> wymiana pokrycia dachowego - 1994 r. - dokumentacji brak wymiana okien gł. klatki schodowej na plastikowe - 1995r. (?) renowacja stiukowych stropów (1. i 2. kondygnacja w pn.-zach. części korpusu) 1995 r. - dokumentacja u Miejskiego Konserwatora Zabytków w Raciborzu; modernizacja sieci centralnego ogrzewania 1995 r.- dokumentacja w administracji obiektu. Klejenie konstrukcji głównej klatki schodowej 1994r. - dokumentacja u właściciela 		19. <i>Stan zachowania (fundamenty, ściany zewnętrzne, ściany wewnętrzne, sklepienia, stropy, konstrukcje dachowe, pokrycie dachu, wyposażenie i instalacje)</i> <ul style="list-style-type: none"> stan zachowania - fundamenty - zawilgocone, częściowo zagrzybione. ściany zewnętrzne i wewnętrzne - stan dobry, jedynie we wnętrzach - drobne spękania ścian, sklepienie nad salą 2. kondygnacji w skrzydle pn.-wsch. - ubytki elementów dekoracyjnych, dach - konstrukcja - stan dobry, pokrycie dachowe - wymienione; stolarka drzwiowa: we wnętrzu - stan dobry, główne drzwi wejściowe - stolarka niekompletna - ubytki elementów dekoracyjnych, złuszczone farba; instalacje - stan dobry - stała modernizacja; 	
		20. <i>Najpilniejsze postulaty konserwatorskie</i> <ul style="list-style-type: none"> osuszenie i odgrzybienie fundamentów, sklepienie nad salą w skrzydle pn.-wsch. : interwencyjnie - przesłonięcie stropu siatką zabezpieczającą, ze względu na możliwość uszkodzenia elementów stiukowych, ponieważ obecnie mieści się tu sala gimnastyczna; docelowo - zmiana sposobu użytkowania sali i renowacja całego stropu, stolarka drzwiowa (główne drzwi do budynku) - uzupełnienie brakujących elementów dekoracyjnych oraz usunięcie powłok malarskich i konserwacja; 	

21. Akta archiwalne (rodzaj akt, numery i miejsce przechowywania)

- Ekspertyza konstrukcyjno - budowlana: dotyczy głównej klatki schodowej 1994 r. - u właściciela obiektu
- Całkowita wymiana instalacji elektrycznej - projekt, 1995 r. - u właściciela obiektu
- renowacja stiukowych stropów (1. i 2. kondygnacja w pn.-zach. części korpusu) 1995 r. - dokumentacja u Miejskiego Konsarwatora Zabytków w Raciborzu;
- modernizacja sieci centralnego ogrzewania 1995 r.- dokumentacja w administracji obiektu

24. Uwagi różne

25. Opracował

tekst	Elżbieta Dębowska 9 - 11.1996r.
plany, rysunki	Elżbieta Dębowska 9 - 11.1996r
zdjęcia, fotografie	Elżbieta Dębowska 9 - 11.1996r
miejsca przechowywania negatywów	u autorki

Elżbieta
Dębowska

Karta po wypełnieniu podlega ochronie na podstawie przepisu prawa autorskiego.

22. Bibliografia

- Studium historyczno - urbanistyczne Raciborza, PKZ Warszawa 1988r

26. Adnotacje o inspekcjach, informacje o zmianach (daty, imiona i nazwiska wypełniających)

23. Źródła ikonograficzne i fotografia (rodzaj, miejsce przechowywania, sygnatury)

27. Załączniki

- wkładki 4

WKŁADKA DO KARTY EWIDENCYJNEJ ZABYTKÓW ARCHITEKTURY I BUDOWNICTWA
ZAŁĄCZNIK NR 1

1. <i>Miejscowość</i> RACIBÓRZ ul. Wojska Polskiego 24	2. <i>Obiekt</i> SĄD ob. ZAKŁAD POPRAWCZY	3. <i>Zawartość wkładki</i> Ciąg dalszy punktu 13 - opis obiektu	sytuacja, fotografie,
--	---	---	--------------------------

Ciąg dalszy punktu 13 - opis obiektu

el. (pn.-zach.) - boczna korpusu - trójosiowa, trójkondygnacyjna, dekoracja analogiczna jak w 1.- 2 osi (ryzalit) - el. frontowej: oś środkowa - okienko poddasza ujęte w szczyt zwieńczony konchą i kwiatem oraz flankowany wolutowymi spływami;

el. (pd.-wsch.) - boczna korpusu - trójosiowa, trójkondygnacyjna, dekoracja analogiczna jak w 14 - 15 osi -ryzalit - el. frontowej: oś środkowa - okienko poddasza ujęte w szczyt, zwieńczony konchą i kwiatem oraz flankowany wolutowymi spływami;

el. tylna korpusu - (część pn. - zach.) - el. nieregularna, siedmioosiowa, trójkondygnacyjna; w osiach 1 - 5 - prostokątne okna zamknięte ł. odcinkowym; w cokole okna piwnic; (2 i 5 oś - drzwi); osie 4 - 7 wydatny ryzalit; osi 6 i 7: zaakcentowane kamiennymi ciosami i zwieńczone w poziomie dachu trójkątnym szczytem uskokowym, w którym małe okienka poddasza, w szczycie koncha zwieńczona obeliskiem; w 1. kondygnacji okna prostokątne z ceglanyymi gzymsami nadokiennymi, zarysowanymi łukami odcinkowymi, w kamiennych opaskach okiennych, w 2 i 3 kondygnacji - brak okien;

el. tylna korpusu - (część pd. - wsch.) - el. nieregularna, siedmioosiowa, trójkondygnacyjna; w osiach 3 - 7 - prostokątne okna zamknięte ł. odcinkowym; w cokole okna piwnic; osie 1 - 4 - wydatny ryzalit; jedynie osi 1 i 2: zaakcentowane kamiennymi ciosami i zwieńczone w poziomie dachu trójkątnym szczytem uskokowym, w którym małe okienka poddasza, w szczycie koncha zwieńczona obeliskiem; w osiach tych okna prostokątne z ceglanyymi gzymsami nadokiennymi, zarysowanymi łukami odcinkowymi, w kamiennych opaskach okiennych;

el. tylna skrzydła (od pn. - wsch.) - czteroosiowa: w osiach 2 i 3 - zbliżone do siebie, w nich wydłużone, jednoskrzydłowe okienka, z nadświetleniem zamkniętym ł. odcinkowym, zwieńczone w poziomie dachu trójkątnym szczytem, w którym okulus i poniżej zdwojone, małe okienka poddasza; w osiach 1 i 4 okienka powtarzające kształt nadświetlenia okien w 2. i 3. osi; brak dekoracji, jedynie wyodrębniny cokoł i gzyms koronujący - ceglany;

el. boczna skrzydła (pn.-zach) - nieregularna, dwunastoosiowa, 1 - 9 osi - dwukondygnacyjna, 10 - 12 oś - trójkondygnacyjna; w przyziemiu okna piwnic (2, 8 i 9 oś - drzwi); w osiach okna prostokątne zamknięte ł. odcinkowym, nad którymi potrójone, wąskie okienka poddasza (oś 9 - wtórne okienko) jedynie w 2. kondygnacji, w osiach 3 - 5 - wielopodziałowe okna, zamknięte ł. pełnym, pod którymi po trzy wąskie blendy; elewację wieńczy gzyms koronujący - ceglany (2 rzędy cegieł ułożonych główkowo).

el. boczna skrzydła (pn.-zach) - nieregularna, dwunastoosiowa, 1 - 3 oś - trójkondygnacyjna; od 4 - 12 osi - dwukondygnacyjna; w przyziemiu okna piwnic; w 7 i 11 osi - drzwi, ponad którymi blendy biegnące przez dwie kondygnacje: w nich okna klatek schodowych - nad wejściem zdwojone, małe okienka, ponad nimi okno zamknięte ł. pełnym i w szczycie blendy - okulus; w osiach 1-3 - okna głównej klatki schodowej: w blendach biegnących przez 1 i 2 kondygnację - okna prostokątne, zamknięte ł. pełnym, ułożone ukośnie, w 3. kondygnacji - wielopodziałowe okna, zamknięte ł. pełnym; osie 4 - 6 okna zamknięte ł. odcinkowym, nad którymi potrójone, wąskie okienka poddasza (także okienka poddasza także w osiach 7, 11, 12); jedynie w 2. kondygnacji, w osiach 8 - 10 - wielopodziałowe okna, zamknięte ł. pełnym, pod którymi po trzy wąskie blendy, w osi 12 - małe okno w 1. kondygnacji, w 2. kondygnacji brak okien; elewację wieńczy gzyms koronujący - ceglany (2 rzędy cegieł ułożonych główkowo).

wnętrze - w salach 1. i 2., w pn.-zach. części korpusu - stropy kasetonowe z dekoracją stiukową w formie kratownicy. Najbardziej okazała sala znajduje się na 2. kondygnacji pn.-wsch. części skrzydła. Kasetonowy strop, o zróżnicowanej dekoracji poszczególnych kasetonów, wsparty jest na czterech parach konsol ozdobionych lwimi głowami. Plastyczna dekoracja kasetonów nawiązuje do motywów renesansowych (rozety, konsole, kaboszony, konchy, palmy, ornament okuciowy). Dekorację stiukową, z programem ikonograficznym, posiada główna klatka schodowa - zdwojone pilastry dźwigają arkady (okien lub ślepe), które w kluczach mają na przemian personifikacje sprawiedliwości i zbrodni, umieszczone na gzymsie konsolkowym, ponad którym kasetonowa dekoracja sklepienia zwierciadlanego;

wyposażenie - częściowo zachowana oryginalna stolarka drzwiowa - o motywach renesansowych;

instalacje - wod.-kan., gazowa, elektryczna, cp



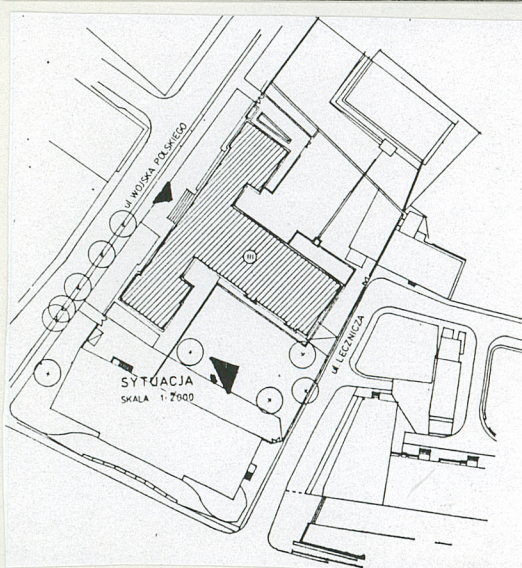
1 . elewacja boczna (pn. - zach.)



2 . elewacja boczna (pd. - wsch.)



3 . elewacja tylna korpusu (część pd.-zach.)



1. Miejscowość

RACIBÓRZ

2. Obiekt (nazwa jak w karcie)

54D

ob. ZAKŁAD POPRAWCZY

3. Zawartość wkładki (nazwa obiektu lub materiału uzupełniającego)

fotografie



1. elewacja tylna korpusu (część pn.-wsch.)



2. elewacja tylna skrzydła (pd. - wsch.)



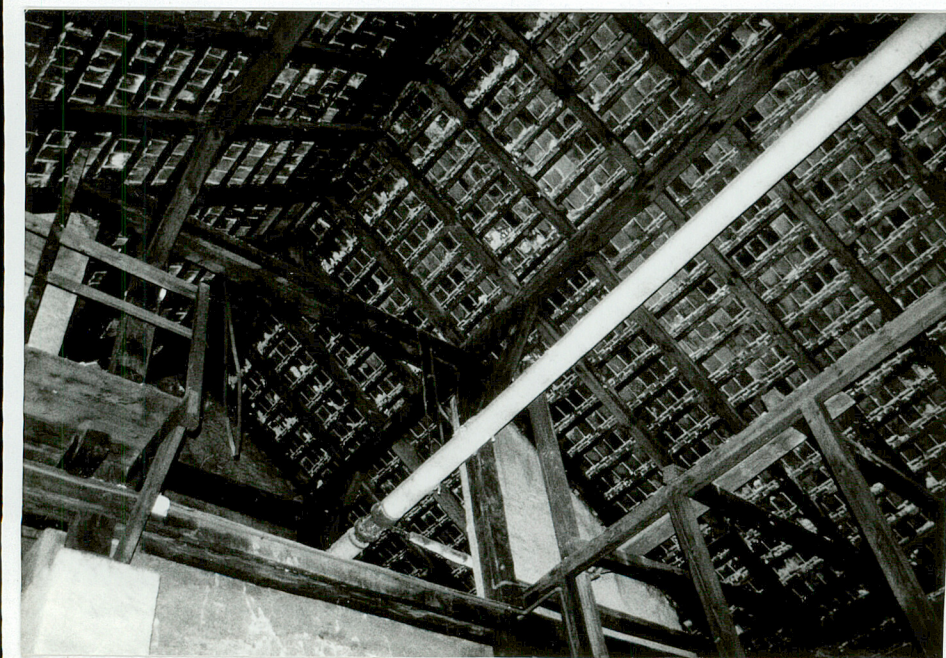
3. elewacja boczna korpusu (pn.-wsch)

Wkładkę założył: mgr Elżbieta Dębowska 10-11.1996r.
(imię, nazwisko, data)

Miejsce przechowywania negatywów: u autorki



1 . elewacja boczna korpusu (pd.-zach)



2 . więźba dachowa



3 . portal w el. frontowej



4 . drzwi w holu parteru

1. Miejscowość

RACIBÓRZ

2. Obiekt (nazwa jak w karcie)

SAD

Ob. ZAKŁAD POPRAWCZY

3. Zawartość wkładki (nazwa obiektu lub materiału uzupełniającego)

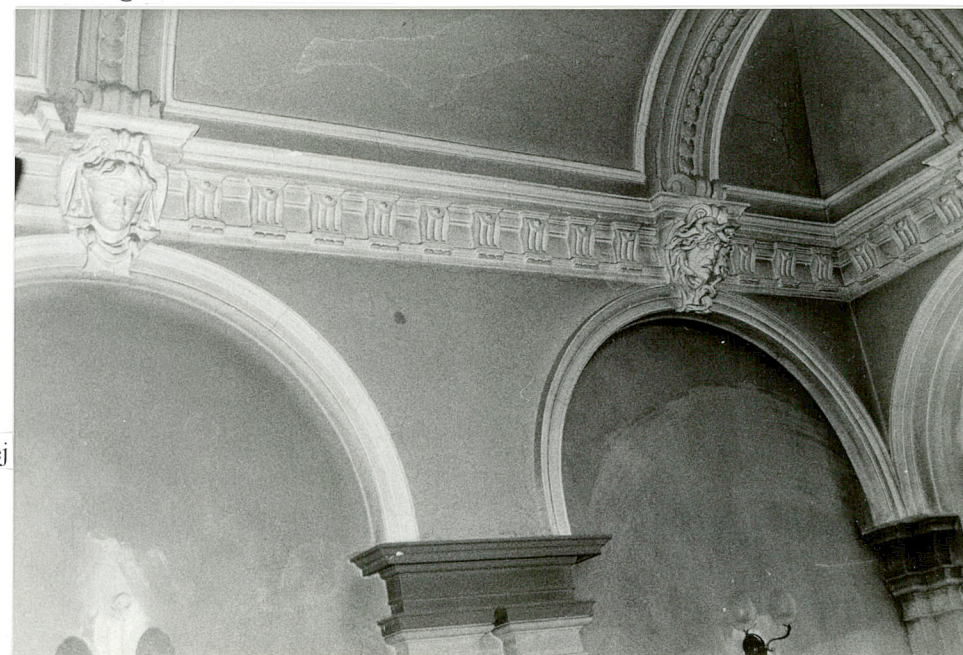
fotografie



1 - hol parteru



2 - główna klatka schodowa



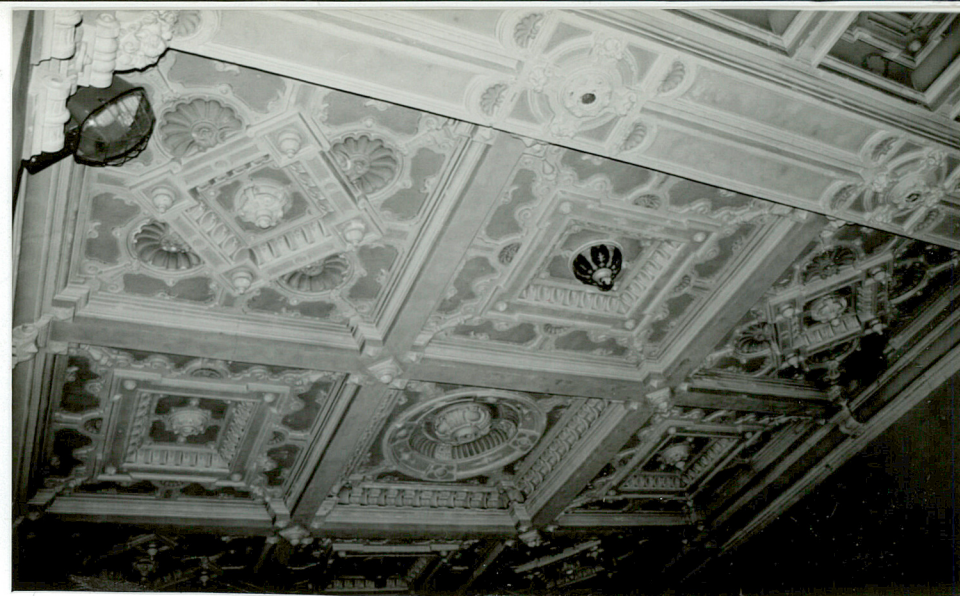
3 - frgm. dekoracji gł. klatki schodowej

Wkładkę założył: mgr Elżbieta Dębowska 10-11.1996r.
(imię, nazwisko, data)

Miejsce przechowywania negatywów: u autorki

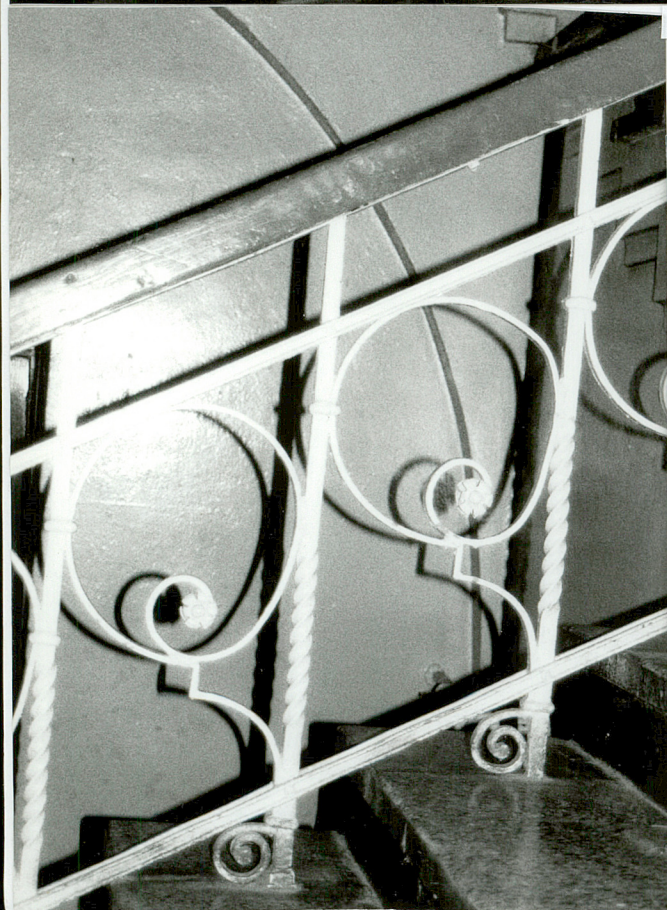


1 . strop sali - parter (część pn. - wsch)

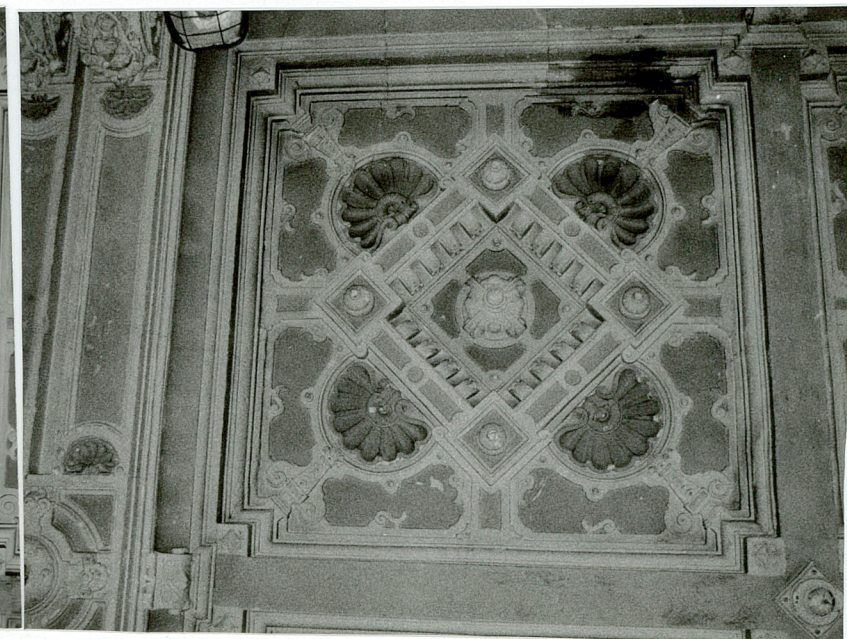
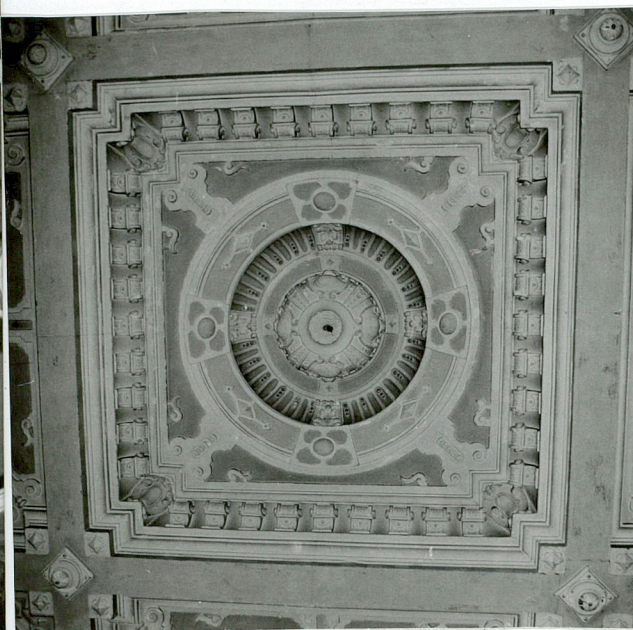


2 . strop sali - 1 piętro (część pd. - wsch)

3 i 4 frgm, stropu sali - 1 piętro (część pd. - wsch) - kaseton



5 . balustrada gł. klatki schodowej



1. Miejscowość

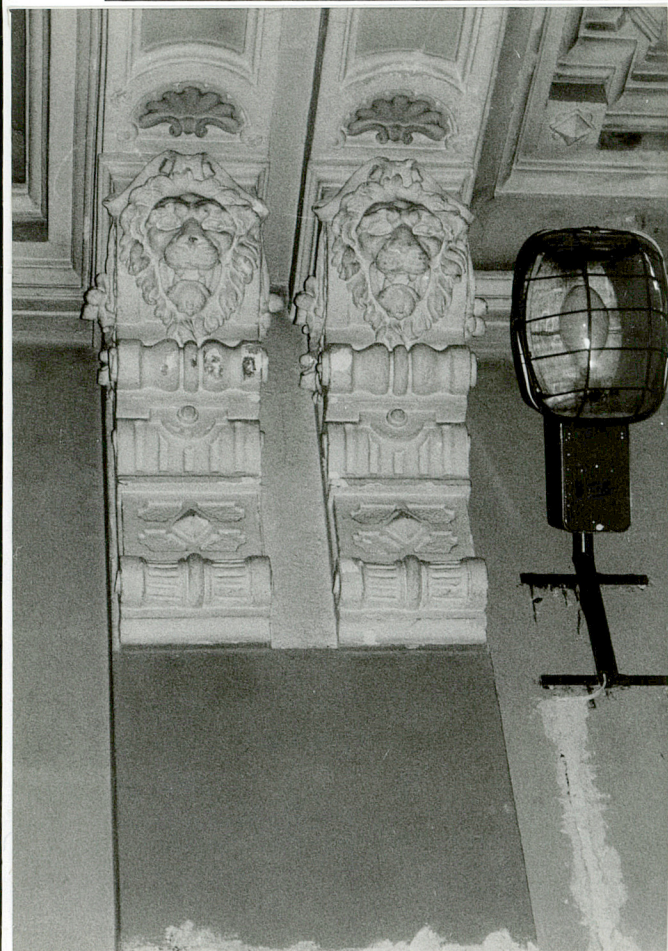
RACIBÓRZ

2. Obiekt (nazwa jak w karcie)

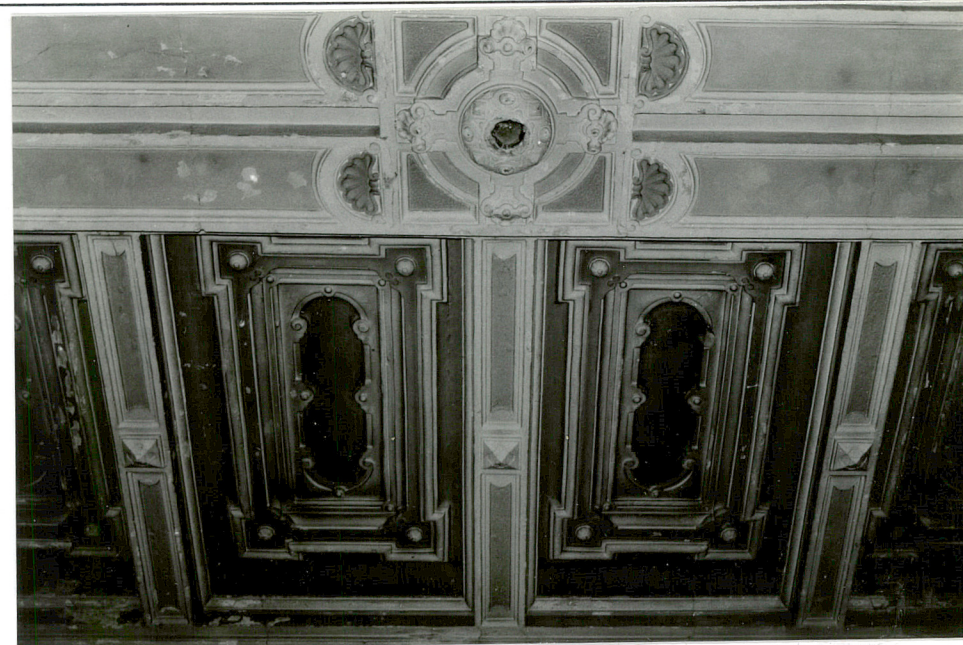
SAD
Ob. ZAKŁAD POPRAWCZY

3. Zawartość wkładki (nazwa obiektu lub materiału uzupełniającego)

fotografie



1. fragment stropu 1 piętro (część pd. - wsch) - konsole



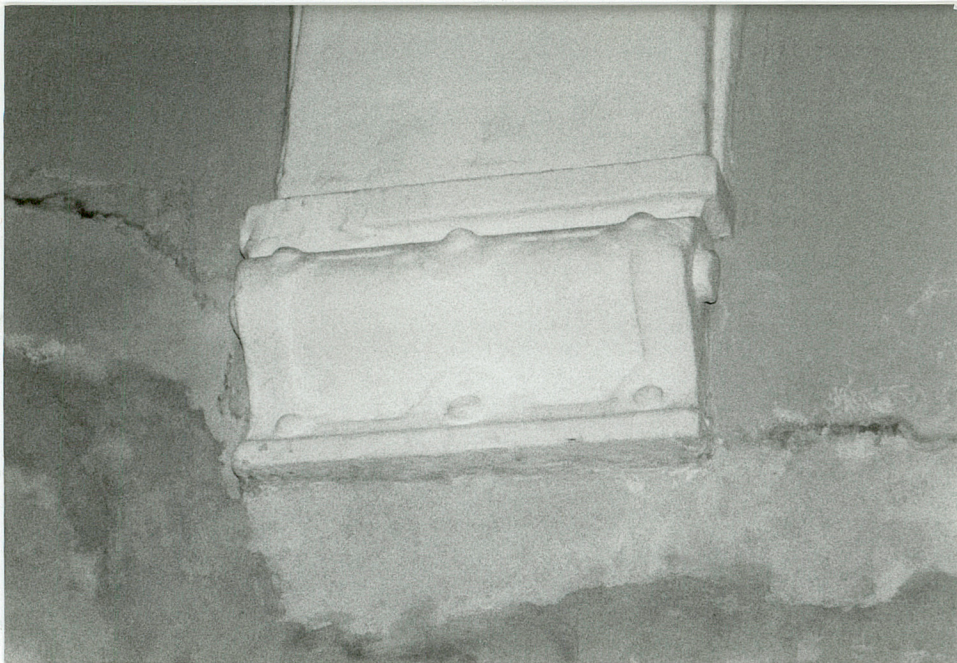
2. stropu sali - 1 piętro (część pd. - wsch) - kasetony

3. stropu sali - 1 piętro (część pd. - wsch) - kaseton



Wkładkę założył: Elżbieta Debowska 10-11.1996r.
(imię, nazwisko, data)

Miejsce przechowywania negatywów: u autorki



1 . konsola gurtu (korytarz - parter)



2 . fragment dekoracji posadzki z lastriko