

KRAJOWY OŚRODEK BADAŃ  
I DOKUMENTACJI  
ZABYTKÓW W WARSZAWIE  
KARTA EWIDENCJI ZABYTKÓW  
ARCHITEKTURY I BUDOWNICTWA

A

B

C

D

E

F

G

H

I

J

K

L

Ł

M

N

O

P

R

S

T

U

V

W

X

Y

Z

Nr

4536

1. Obiekt

SAD ob.

ZAKŁAD POPRAWCZY I SCHRONISKO DLA NIELETNICH

2. Czas powstania

Lata 1889 - 1892

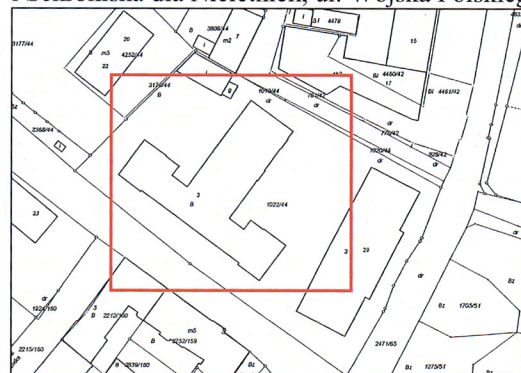
3. Miejscowość

RACIBÓRZ

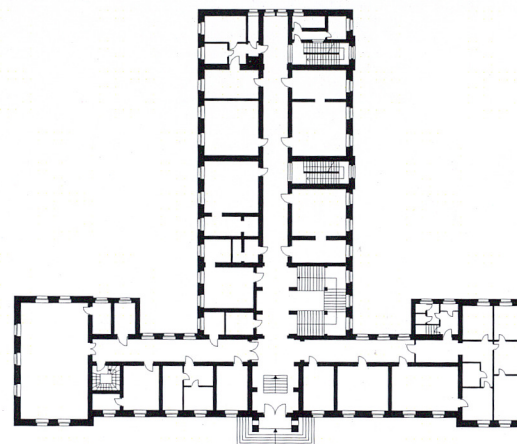
11. Zdjęcia, rzut, przekrój, sytuacja, orientacja



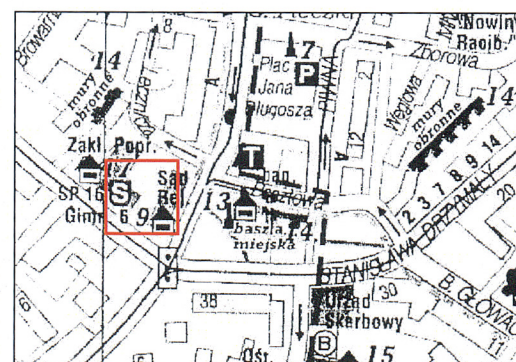
1. Elewacja główna południowa budynku Zakładu Poprawczego i Schroniska dla Nieletnich, ul. Wojska Polskiego 24, Racibórz.



Mapka ewidencyjna – skala 1:2000



Rzut 1 kondygnacji Zakładu Poprawczego i Schroniska dla Nieletnich w Raciborzu.



Sytuacja skala 1: 9000

4. Adres:

ul. Wojska Polskiego 24  
47 – 400, Racibórz  
nr działki: 3176/44  
nr księgi wiecz.: -

5. Przynależność administracyjna

województwo: Śląskie  
powiat: raciborski  
gmina: Racibórz

6. Poprzednie nazwy miejscowości

Ratibor

7. Przynależność administracyjna  
do 31.12.1998 r.

województwo: Katowickie  
gmina: Racibórz

8. Właściciel i jego adres

Skarb Państwa –  
Zakład Poprawczy i Schronisko  
dla Nieletnich,  
ul. Wojska Polskiego 24,  
47-400 Racibórz

9. Użytkownik i jego adres

jw.

10. Rejestr zabytków

Nr: A/1619/95 z dnia 29.12.1995



12. Autorzy, historia obiektu, określenie stylu.

Budynek Sądu Krajowego (dziś Zakład Poprawczy i Schronisko dla Nieletnich) powstał w końcu XIX wieku w latach 1889 - 92 w dawnej południowej dzielnicy Raciborza – Zagrody. Wybudowany został przy ulicy Zwingerstrasse co oznacza Międzymurze. Zabudowania ulicy powstawać zaczęły od połowy XIX wieku, po wyburzeniu murów miejskich, jednak największe inwestycje budowlane miały miejsce w końcu XIX i na początku XX wieku. Raciborski Sąd Krajowy powstał w 1879 roku w wyniku przekształcenia Sądu Apelacyjnego dla Górnego Śląska. Gmach przy ul. Wojska Polskiego wybudowano w 10 lat po powstaniu Sądu Krajowego jako reprezentacyjną i znacznie większą siedzibę sądu. Zaprojektowany został w stylu niderlandzkiego neorenesansu na rzucie litery T i zwieńczony wysokimi dachami charakterystycznymi dla tego stylu. Elewacja główna zaakcentowana została dwoma ryzalitami z uskokowymi szczytami w których umieszczono daty rozpoczęcia i ukończenia budowy. Gmach posiada bogate obramienia portalu i okien wykonane z piaskowca.

W trakcie II Wojny Światowej obiekt nie został zniszczony. Po 1945 roku w budynku sądu umieszczono siedzibę Zakładu Poprawczego i Schroniska dla Nieletnich. W roku 1993 przeprowadzono remont polegający na pracach dekarских i naprawach sklepień krzyżowych. W 1995 roku budynek wpisano do rejestru zabytków. Po 2000 roku wymieniono stolarki okienne, naprawiono spękania w elewacji.

13. Opis (sytuacja, materiał i konstrukcja, rzut, bryła, elewacje, wnętrza, wyposażenie, instalacje)

### **SYTUACJA**

Budynek Zakładu Poprawczego i Schroniska dla Nieletnich jest wolnostojący, usytuowany w południowej dzielnicy Raciborza graniczącej z centrum miasta, w północnej pierzei ulicy Wojska Polskiego, kalenicowo do ulicy.

### **MATERIAŁ I KONSTRUKCJA**

*Fundamenty* – ceglane

*Ściany* – murowane z cegły, nietynkowane, detale opracowane w piaskowcu. Budynek tynkowany i malowany wewnątrz.

*Sklepienia i stropy* – nad częścią pomieszczeń stropy drewniane, belkowe ze ślepym pułapem i podsufitką. W części pomieszczeń stropy kasetonowe – sala gimnastyczna, świetlica, grupa 4. Krzyżowe na korytarzach, nad główną klatką schodową ceramiczne, nieckowate, odmiana klasztorne.

*Wieżba dachowa* – płatwiowo – kleszczowa, stolcowa, 3-stolcowa o stolcach stojących. Część wieżby wieszarowa. Wieżba częściowo wzmocniona belkami stalowymi.

*Pokrycie dachowe* – dach wielospadowy kryty dachówką karpiówką na rybią łuskę.

*Otwory drzwiowe* – Drzwi wejściowe do szkoły – w elewacji głównej południowej zamknięte łukiem pełnymi umieszczone w portalu z piaskowca. Portal rozglifiony z dekoracją ornamentalną i zwornikiem w formie maszkarona. Portal flankowany dwoma kolumnami po obu stronach. Kolumny wsparte na wysokich cokołach, trzony dekorowane ornamentem okuciowym wokół łwiej głowy. Kolumny wspierają belkowanie. Kolumny od góry zwieńczone sterczynami.

C.d. wkładki



14. Kubatura	15. Powierzchnia użytkowa	16. Przeznaczenie pierwotne	17. Użytkowanie obecne
24000,00 m <sup>3</sup>	4840,00 m <sup>2</sup>	Sąd Krajowy (Landgericht)	Zakład Poprawczy i Schronisko dla Nieletnich
18. Prace budowlane i konserwatorskie, ich przebieg i dokumentacja  <b>Lata 60-te XX w. –</b> - adaptacja piwnic na jadalnię  <b>1993 r. –</b> - częściowo wymieniono dachówkę - naprawiono sklepienia krzyżowe  <b>Lata 2002 - 2007</b> - pomalowano wnętrza budynku - wymieniono instalacje c.o. - wymieniono stolarki okienne - naprawiono spękania w elewacjach		19. Stan zachowania (fundamenty, ściany zewnętrzne, ściany wewnętrzne, sklepienia, stropy, konstrukcje dachowe, pokrycia dachu, wyposażenie i instalacje)  stan zachowania budynku - poprawny <b>Fundamenty</b> – stan dobry <b>Ściany zewnętrzne</b> – stan dobry wszystkich elewacji <b>Ściany wewnętrzne</b> – stan dobry tynków i powłok malarskich. <b>Stolarka okienna</b> – okna wtórne <b>Stolarka drzwiowa</b> – oryginalne drzwi wejściowe oraz wewnętrzne, stan dobry. <b>Stropy</b> – oryginalne belkowe i kasetonowe, sklepienia krzyżowe, w piwnicach oryginalne Kleina, żaglowe, odcinkowe, stan dobry. <b>Konstrukcja dachowa</b> – więźba dachowa płatwiowo – kleszczowa, częściowo uzupełniona metalowymi ściąгами, częściowo zaatakowana przez spuszczala pospolitego. <b>Pokrycie dachu</b> – dachówka karpiówka częściowo wymieniona, stan dobry <b>Wyposażenie</b> – Sztukatorskie dekoracje stropów i sufitów, stan zły nad salą gimnastyczną. <b>Instalacje</b> – stan dobry	
		20 Najpilniejsze postulaty konserwatorskie  Należy zmienić sposób użytkowania budynku. Bogate sztukatorskie wykończenie sufitów i stropów we wnętrzach za względu na aktualny sposób użytkowania obiektu narażone są na zniszczenie, zwłaszcza w sali gimnastycznej. Wszystkie zachowane oryginalne elementy wnętrza i elewacji należy otoczyć opieką konserwatorską: drzwi, klatki schodowe, dwutraktowy układ wnętrza, więźbę dachową, sztukaterie. Drewniane elementy więźby należy impregnować środkami owadobójczymi. Nowe okna powtarzają podziały oryginalnych.	



<p>21. Akta archiwalne (rodzaj akt, numer i miejsce przechowywania)</p> <p>Archiwum Państwowe w Katowicach, Oddział w Raciborzu, Akta Miasta Raciborza z lat 1360 – 1944, Miejski Zarząd Budowlany, nr 18/3, sygn. 392</p>	<p>24. Uwagi różne</p> <p>25. Opracował</p> <p>Tekst: Anna Żarska - Blumicz</p> <p>plany, rysunki: rzut - Anna Żarska - Blumicz</p> <p>zdjęcia: Anna Żarska – Blumicz, archiwalne</p> <p>Miejsce przechowywania negatywów: archiwum autora 2008</p> <p>Karta po wypełnieniu podlega ochronie na podstawie przepisu prawa autorskiego.</p>
<p>22. Bibliografia</p> <ol style="list-style-type: none"> <li>1. Alojzy Nowara, Historia w nazwach ulic, pomnikach i tablicach pamiątkowych, Racibórz, 1979 r.</li> <li>2. Inwentaryzacja budowlana Zakładu poprawczego i Schroniska dla Nieletnich przy ul. Wojska Polskiego 24 w Raciborzu, dr inż. Andrzej Malczyk, Racibórz, zakład usług projektowych, marzec 1987 r.</li> <li>3. Racibórz, woj. Katowickie, Studium historyczno – urbanistyczne miasta Raciborza, mgr Eleonora Bergman, J. Graczyk, A. Jankiewicz, B. Małusecki, P. Pizoń, Warszawa 1988 r.</li> <li>4. Paweł Newrela, Opowieści o dawnym Raciborzu, Racibórz, 1996 r.</li> <li>5. Ekspertyza budowlana dotycząca stanu technicznego oraz metod napraw uszkodzonych elementów budynku Zakładu Poprawczego przy ul. Wojska Polskiego 24 w Raciborzu, dr inż. Andrzej Malczyk, Racibórz, maj, 2002 r.</li> <li>6. Alicja Gałęcka – Paduchowa, Zabytkowa architektura municypalna i przemysłowa Raciborza, Katowice, 2004 r.</li> </ol>	<p>26. Adnotacje o inspekcjach, informacje o zmianach (daty, imiona i nazwiska wypełniających)</p>
<p>23. Źródła ikonograficzne i fotografie (rodzaj, miejsce przechowywania, sygnatury)</p> <ol style="list-style-type: none"> <li>1. Plany budowlane Zakładu Karnego w Raciborzu [w:] Akta miasta Raciborza, sygn. 18/3; 392, Archiwum Państwowe w Raciborzu.</li> <li>2. Elewacja frontowa budynku dawnego Sądu Powiatowego, rysunek z końca XIX w. [w:] Racibórz, woj. Katowickie, Studium historyczno – urbanistyczne miasta Raciborza, mgr Eleonora Bergman, J. Graczyk, A. Jankiewicz, B. Małusecki, P. Pizoń, Warszawa 1988 r., Archiwum WKZ w Katowicach</li> <li>3. Ulica Wojska Polskiego, skrzyżowanie z ob. ulicą Nową, Opawską i Drzymały, 1898 r. [w:] Racibórz, woj. Katowickie, Studium historyczno – urbanistyczne miasta Raciborza, mgr Eleonora Bergman, J. Graczyk, A. Jankiewicz, B. Małusecki, P. Pizoń, Warszawa 1988 r. Archiwum WKZ w Katowicach.</li> </ol>	<p>27. Załączniki</p> <p>Wkładki – 15 sztuk.</p>



1. Miejscowość	2. Obiekt (nazwa jak w karcie)	3. Zawartość wkładki (nazwa obiektu lub materiału uzupełniającego)
RACIBÓRZ	Zakład Poprawczy i Schronisko dla Nieletnich Ul. Wojska Polskiego 24	c.d. pkt 13

**Otwory drzwiowe c. d.** – Większość drzwi zamknięta prosto, drzwi w sieni zamknięte łukiem pełnym

**Stolarka drzwiowa –**

1. Drzwi główne – Drzwi trójskrzydłowe, o nierównych skrzydłach zamknięte półkolistym nadświetłem szklonym w szczeblinie półkolistej i promienistych. Każde skrzydło dwupolowe, środkowe najszersze. Górne pole dominujące, w środkowym w formie prostokąta, w bocznych w formie prostokątów zwieńczonych półkolistymi naczółkami z ornamentami muszlowymi. Pola oddzielone od siebie gzymsem. Drzwi posiadają bogato rzeźbione listwy przymykowe dekorowane hermami. Drzwi płycinowo – ramowe, przylgowe opracowane bez listew na styku ram i płycin, zawieszone na zawiasach czopowych, zamykane oryginalną mosiężną klamką. Drewno malowane na brązowo.
2. Drzwi w sieni – na parterze w sieni głównej. Drzwi czteroskrzydłowe, o środkowych skrzydłach szerszych od bocznych, zamknięte półkolistym, dwudzielnym nadświetłem z architektoniczną dekoracją snycerską w polu nadświetla. Drzwi od nadświetla oddzielone są za pomocą szerokiego śłemia. Każde skrzydło drzwi dwupolowe, o górnym polu dominującym z prześwitem. Pola oddzielone od siebie wąską diamentową płyciną. Drzwi płycinowo – ramowe opracowane bez pomocy listew na styku ram i płycin. Neorenesansowe listwy przymykowe. Skrzydła zawieszone na zawiasach czopowych, środkowe wahadłowe, boczne stałe. Drewno malowane na brązowo.
3. drzwi do sal - Drzwi dwuskrzydłowe, zamknięte prosto, umieszczone w głębokich ościeżach drewnianych płycinowo – ramowych i zwieńczone prostym naczółkiem. Każde skrzydło drzwi trójpolowe, o górnym polu dominującym. Środkowe pole najniższe w formie kwadratu. Drzwi płycinowo – ramowe opracowane bez pomocy listew na styku ram i płycin. Neorenesansowe listwy przymykowe. Skrzydła zawieszone na zawiasach czopowych. Drewno malowane na szaro, brązowo.
4. Drzwi na wieżbę – jednoskrzydłowe, jednodzielnne współczesna, aluminiowe.

**Otwory okienne** – w większości okna zamknięte łukiem odcinkowym, ujęte w kamienne opaski z uszakami. W nadprożach eliptyczne łuki wykonane w cegle. Okna zamknięte łukiem pełnym, lub w formie koła zwieńczone kamiennymi zwornikami. W elewacji głównej w środkowych osiach nad wejściem okna 2 kondygnacji dekorowane są kamiennymi trójkątnymi naczółkami w środkowej partii okna. Naczółki wsparte są na konsolkach. W polu koncentrycznie usytuowany kartusz z dekoracją roślinną wokół. Okno 3 kondygnacji elewacji głównej zwieńczone jest ceglanymi łukami pełnymi z kamiennymi zwornikami ponad każdym skrzydłem.

**Stolarka okienna** – wszystkie okna wtórne, drewniane, zespolone, powtarzające podziały i nie powtarzające detalu oryginalnych stolarek.

1. Przeważający typ okien w elewacji głównej – okna dwudzielne, dwupoziomowe, zamknięte prosto. Krzyż okienny przesunięty jest ku górze, a podziały okien wykonane są w piaskowcu. Brak danych na temat okuć i sposobu otwierania. W osiach środkowych ponad wejściem okna czterodzielne z podziałami w kamieniu.
2. Przeważający typ okien tylnych elewacjach – okna dwudzielne, dwupoziomowe, zamknięte łukiem odcinkowym. Krzyż okienny przesunięty jest ku górze. Część okien oszklona w podśłemiesiu w szczeblinach poziomych. Brak danych na temat okuć i sposobu otwierania.



1. Miejscowość	2. Obiekt (nazwa jak w karcie)	3. Zawartość wkładki (nazwa obiektu lub materiału uzupełniającego)
RACIBÓRZ	Zakład Poprawczy i Schronisko dla Nieletnich Ul. Wojska Polskiego 24	c.d. pkt 13

***Stolarka okienna c.d.***

3. Okna sal reprezentacyjnych – Trójdzielne, trójpoziomowe, zamknięte łukiem pełnym Ślemiona przesunięte ku dołowi i ku górze. Brak danych na temat okuć i sposobu otwierania.
4. W formie koła, szklone w koncentrycznie umieszczonej szczelinie w formie okręgu i dobijających promienistych. Brak danych na temat okuć i sposobu otwierania.
5. W bocznych elewacjach - okna dwudzielne, dwupoziomowe, zamknięte prosto. Krzyż okienny przesunięty jest ku górze. Część okien oszklona w podślemieniu w szczelinach poziomych. Brak danych na temat okuć i sposobu otwierania.
6. Okna strychu – okna jednodzielnne, jednopoziomowe, zamknięte prosto. Brak danych na temat okuć i sposobu otwierania.

***Schody - główne*** – w budynku 4 klatki schodowe. Główne schody trójbiegowe, łamane z podestami, wtórne żelbetowe z metalową barierą i drewnianą poręczą. Pozostałe schody dwubiegowe, łamane, powrotne z podestami, wtórne żelbetowe z metalową barierą i drewnianą poręczą.

***Na strychu*** - schody jednobiegowe, drewniane.

***Posadzki*** – wtórne, lastriko, w toaletach płytki ceramiczne.

***Podłogi*** – na strychu podłogi deskowe, drewniane.

***Piwnice*** – W piwnicach pomieszczenia wtórnie zaadaptowane na jadalnię w latach 60-tych XX w oraz pomieszczenia gospodarcze, kotłownia. Do szatni schody nowe, jednobiegowe, żelbetowe. W piwnicach przeważają stropy Kleina i sklepienia odcinkowe, ceglane, w części pomieszczeń sklepienia żagłowe. Podłogi wtórne pokryte lastriko i płytkami ceramicznymi.

**RZUT I BRYŁA**

Budynek wolnostojący wybudowany na rzucie zbliżonym do litery T. Główne skrzydło kalenicowo usytuowane do ulicy Wojska Polskiego. Obiekt trójkondygnacyjny w skrzydle głównym, wzniesiony na wysokim podpiwniczeniu, skrzydło główne od ulicy Wojska Polskiego jednotraktowe, skrzydło tylne dwutraktowe. Budynek zaakcentowany bocznymi ryzalitami, przekryty wysokim wielospadowym dachem z uskokowymi szczytami w partii ryzalitów.



1. Miejscowość	2. Obiekt (nazwa jak w karcie)	3. Zawartość wkładki (nazwa obiektu lub materiału uzupełniającego)
RACIBÓRZ	Zakład Poprawczy i Schronisko dla Nieletnich Ul. Wojska Polskiego 24	c.d. pkt 13

## ELEWACJE

### Skrzydło główne -

**Elewacja główna, południowa, (od ul. Wojska Polskiego)** – symetryczna, 15-osiowa, 3- kondygnacyjna, licowana czerwoną cegłą z kamiennym detalem, posadowiona na wysokim kamiennym cokole. Elewacja zaakcentowana jest dwoma bocznymi 2 – osiowymi ryzalitami zwieńczonymi uskokowymi szczytami w partii dachu. Szczyty są trójkondygnacyjne, w najniższej kondygnacji dwie osie okien, wyżej oddzielona gzymsem 2 kondygnacja z neorenesansową dekoracją sztukatorską, w najwyższej kondygnacji daty rozpoczęcia i zakończenia budowy. Szczyty zwieńczone są półkolistymi naczółkami ze sterczynami. Drzwi główne znajdują się w środkowej osi części cofniętej elewacji, umieszczone są w bogato dekorowanym portalu z piaskowca (opis patrz – otwory drzwiowe i drzwi). Powyżej wejścia elewacja zaakcentowana jest czterodzielnymi oknami z podziałami w kamieniu i dekoracją sztukatorską (opis patrz otwory okienne i okna). Partia dachu ponad wejściem zaakcentowana jest bogato dekorowaną 1- osiową facjatką z wolutowymi spływami po bokach, zwieńczoną naczółkiem półkolistym ze sterczyną. Wszystkie okna w elewacji zamknięte są prosto i zwieńczone w nadprożach eliptycznymi łukami w cegle. Elewacja podzielona jest poziomo za pomocą gzymsu kordonowego ponad 1 kondygnacją i gzymsu wieńczącego ponad 3 kondygnacją. Zwieńczona jest wielospadowym, wysokim dachem z jednoosiowymi facjatkami krytymi wysokimi czterospadowymi daszkami.

**Elewacja tylna, północna** – do elewacji północnej głównego skrzydła przylega skrzydło tylne budynku, w związku z czym elewacja tylna podzielona jest na dwie części. Część od zachodu – asymetryczna, 7- osiowa, licowana czerwoną cegłą, wsparta na ceglany cokole. Składa się z 3- osiowej części cofniętej z drzwiami w środkowej osi oraz 4 - osiowego bocznego ryzalitu. Ryzalit w skrajnych osiach wyższych kondygnacji nie posiada osi okiennych i zwieńczony jest schodkowym szczytem w partii dachu. Szczyt zwieńczony jest półkolistym naczółkiem ze sterczyną. W elewacji przeważają okna zamknięte łukiem odcinkowym, w skrajnych osiach ryzalitu prostokątne otwory okienne z podziałami w kamieniu.

Część od wschodu - asymetryczna, 7- osiowa, licowana czerwoną cegłą, wsparta na ceglany cokole. Składa się z 3- osiowej części cofniętej z drzwiami w środkowej osi oraz 4 - osiowego bocznego ryzalitu. Ryzalit w skrajnych osiach wyższych zwieńczony jest schodkowym szczytem w partii dachu. Szczyt zwieńczony jest półkolistym naczółkiem ze sterczyną. W elewacji przeważają okna zamknięte łukiem odcinkowym, w skrajnych osiach ryzalitu prostokątne otwory okienne z podziałami w kamieniu.

**Elewacja wschodnia i zachodnia** - symetryczna, 3-osiowa, licowana czerwoną cegłą, wsparta na ceglany cokole. W elewacji występują okna zamknięte prosto. Podzielona jest poziomo za pomocą gzymsu kordonowego ponad 1 kondygnacją i gzymsu koronującego ponad 3 kondygnacją. Partia dachu ponad wejściem zaakcentowana jest bogato dekorowaną 1- osiową facjatką z wolutowymi spływami po bokach, zwieńczoną naczółkiem półkolistym ze sterczyną.



1. Miejscowość	2. Obiekt (nazwa jak w karcie)	3. Zawartość wkładki (nazwa obiektu lub materiału uzupełniającego)
RACIBÓRZ	Zakład Poprawczy i Schronisko dla Nieletnich Ul. Wojska Polskiego 24	c.d. pkt 13

**Skrzydło boczne -**

**Elewacja zachodnia** - asymetryczna, 11-osiowa, licowana czerwoną cegłą z kamiennym detalem, posadowiona na wysokim ceglanym cokole. Elewacja 3 - kondygnacyjna w dwóch skrajnych osiach od strony skrzydła głównego, 2- kondygnacyjna w pozostałych osiach. Przeważają okna zamknięte łukiem odcinkowym, w trzech osiach 2 kondygnacji wysokie trójpoziomowe okna zamknięte łukiem pełnym dekorowane poniżej blendami sklepiionymi łukami odcinkowymi. Elewacja zwieńczona jest gzymsem koronującym i wysokim wielospadowym dachem z facjatką krytą wysokim czterospadowym dachem w bocznej osi.

**Elewacja wschodnia** - asymetryczna, 11-osiowa, licowana czerwoną cegłą z kamiennym detalem, posadowiona na wysokim ceglanym cokole. Elewacja 3 - kondygnacyjna w dwóch skrajnych osiach od strony skrzydła głównego, 2- kondygnacyjna w pozostałych osiach. W elewacji występują bardzo zróżnicowane otwory okienne. Przeważają okna zamknięte łukiem odcinkowym. Ponad dwoma wejściami do budynku okna klatek schodowych, zwieńczone łukami pełnymi i w formie koła umieszczone są w wysokiej okrągłolucznej blendzie. W trzech środkowych osiach niższej części elewacji wysokie trójpoziomowe okna zamknięte łukiem pełnym dekorowane poniżej blendami sklepiionymi łukami odcinkowymi. Elewacja zwieńczona jest gzymsem koronującym i wysokim wielospadowym dachem z facjatkami krytymi wysokimi czterospadowymi dachami w bocznych osiach.

**Elewacja północna** - symetryczna, 4 -osiowa, licowana czerwoną cegłą, wsparta na ceglanym cokole. W części centralnej dwie osie okien zwieńczonych łukami odcinkowymi, po bokach znacznie mniejsze otwory okienne zamknięte łukami odcinkowymi. W partii dachu trójkątny szczyt z otworem okiennym w formie koła. Elewacja zwieńczona wysokim, wielospadowym dachem.

**WNĘTRZE** – Budynek dwuskrzydłowy. Skrzydło główne od ulicy Wojska Polskiego jednoraktowe, skrzydło tylne dwutraktowe. Wejście główne w elewacji południowej skrzydła głównego. Boczne wejścia w elewacji zachodniej skrzydła bocznego i w tylnej północnej skrzydła głównego. W budynku 4 klatki schodowe. W obiekcie dobrze zachowany detal architektoniczny w postaci dekoracji sztukatorskich głównej klatki schodowej i pomieszczenia użytkowanego jako sala gimnastyczna. Poddasze nieużytkowe, 2 - kondygnacyjne.

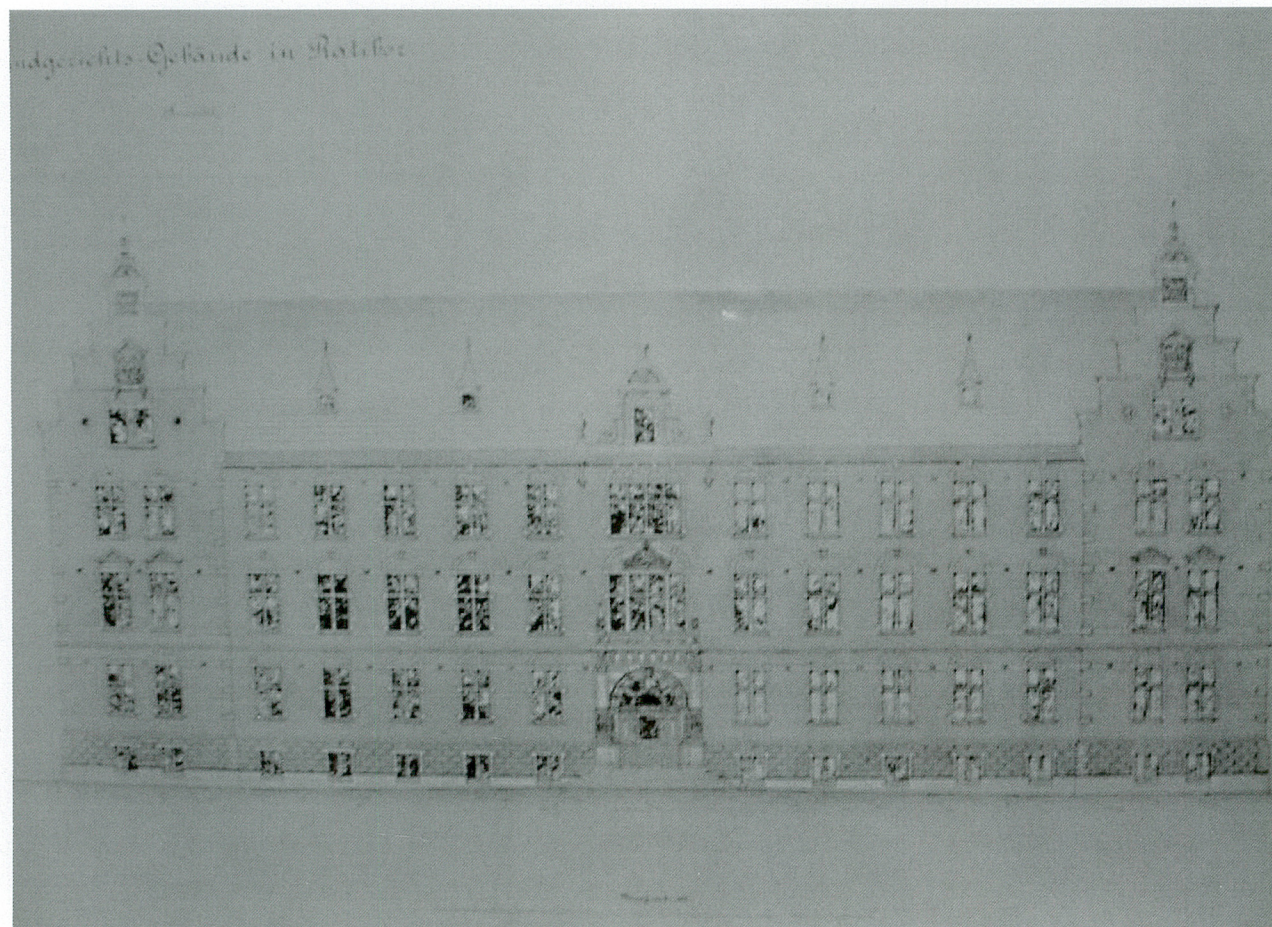
**INSTALACJE**

gazowa, elektryczna, wodno – kanalizacyjna, telefoniczna, c.o.



**WKŁADKA DO KARTY EWIDENCYJNEJ ZABYTKÓW ARCHITEKTURY I BUDOWNICTWA**
**ZAŁĄCZNIK NR 5**

1. Miejscowość	2. Obiekt (nazwa jak w karcie)	3. Zawartość wkładki (nazwa obiektu lub materiału uzupełniającego)
RACIBÓRZ	Zakład Poprawczy i Schronisko dla Nieletnich Ul. Wojska Polskiego 24	RYSUNKI ARCHIWALNE



Elewacja frontowa budynku dawnego Sądu Powiatowego, rysunek z II połowy XIX w. [w:] Racibórz, woj. Katowickie, Studium historyczno – urbanistyczne miasta Raciborza, mgr Eleonora Bergman, J. Graczyk, A. Jankiewicz, B. Małusecki, P. Pizoń, Warszawa 1988 r., Archiwum WKZ w Katowicach

wkładkę założyła: mgr Anna Żarska - Blumicz

październik, 2008 r.



1. Miejscowość

RACIBÓRZ

2. Obiekt (nazwa jak w karcie)

 Zakład Poprawczy i Schronisko dla  
Nieletnich Ul. Wojska Polskiego 24

3. Zawartość wkładki (nazwa obiektu lub materiału uzupełniającego)

FOTOGRAFIE



2. Skrzydło główne, elewacja boczna, wschodnia, Zakład Poprawczy i Schronisko dla Nieletnich, ul. Wojska Polskiego 24, Racibórz



4. Skrzydło główne, elewacja tylna, północna część wschodnia, Zakład Poprawczy i Schronisko dla Nieletnich, ul. Wojska Polskiego 24, Racibórz



3. Skrzydło główne, elewacja tylna, północna część wschodnia, Zakład Poprawczy i Schronisko dla Nieletnich, ul. Wojska Polskiego 24, Racibórz



1. Miejscowość	2. Obiekt (nazwa jak w karcie)	3. Zawartość wkładki (nazwa obiektu lub materiału uzupełniającego)
RACIBÓRZ	Zakład Poprawczy i Schronisko dla Nieletnich Ul. Wojska Polskiego 24	FOTOGRAFIE



5. Skrzydło boczne, elewacja zachodnia Zakład Poprawczy i Schronisko dla Nieletnich, ul. Wojska Polskiego 24, Racibórz



7. Skrzydło boczne, elewacja północna, Zakład Poprawczy i Schronisko dla Nieletnich, ul. Wojska Polskiego 24, Racibórz



6. Skrzydło boczne, elewacja wschodnia, Zakład Poprawczy i Schronisko dla Nieletnich ul. Wojska Polskiego 24, Racibórz



**WKŁADKA DO KARTY EWIDENCYJNEJ ZABYTKÓW ARCHITEKTURY I BUDOWNICTWA**

**ZAŁĄCZNIK NR 8**

1. Miejscowość

RACIBÓRZ

2. Obiekt (nazwa jak w karcie)

Zakład Poprawczy i Schronisko dla  
Nieletnich Ul. Wojska Polskiego 24

3. Zawartość wkładki (nazwa obiektu lub materiału uzupełniającego)

FOTOGRAFIE



8. Skrzydło główne, facjatka w środkowej osi  
Zakład Poprawczy i Schronisko  
dla Nieletnich, ul. Wojska Polskiego 24,  
Racibórz



10. Portal główny, Zakład Poprawczy i Schronisko  
dla Nieletnich, ul. Wojska Polskiego 24, Racibórz



9. Skrzydło główne, okno 2 kondygnacji  
Zakład Poprawczy i Schronisko dla Nieletnich  
ul. Wojska Polskiego 24, Racibórz



1. Miejscowość

RACIBÓRZ

2. Obiekt (nazwa jak w karcie)

Zakład Poprawczy i Schronisko dla  
Nieletnich Ul. Wojska Polskiego 24

3. Zawartość wkładki (nazwa obiektu lub materiału uzupełniającego)

FOTOGRAFIE



11. Klamka mosiężna w drzwiach głównych  
Zakład Poprawczy i Schronisko  
dla Nieletnich, ul. Wojska Polskiego 24,  
Racibórz



12. Herma w drzwiach głównych, Zakład  
Poprawczy i Schronisko dla Nieletnich  
ul. Wojska Polskiego 24, Racibórz



13. Herma w drzwiach głównych,  
Zakład Poprawczy i Schronisko dla Nieletnich  
ul. Wojska Polskiego 24, Racibórz



1. Miejscowość

RACIBÓRZ

2. Obiekt (nazwa jak w karcie)

Zakład Poprawczy i Schronisko dla  
Nieletnich Ul. Wojska Polskiego 24

3. Zawartość wkładki (nazwa obiektu lub materiału uzupełniającego)

FOTOGRAFIE



14. Zwornik nad portalem głównym  
Zakład Poprawczy i Schronisko  
dla Nieletnich, ul. Wojska Polskiego 24,  
Racibórz



16. Drzwi w sieni głównej, parter, Zakład Poprawczy  
i Schronisko dla Nieletnich, ul. Wojska Polskiego 24, Racibórz



15. Wnętrze hallu głównego, parter, Zakład  
Poprawczy i Schronisko dla Nieletnich  
ul. Wojska Polskiego 24, Racibórz



1. Miejscowość	2. Obiekt (nazwa jak w karcie)	3. Zawartość wkładki (nazwa obiektu lub materiału uzupełniającego)
RACIBÓRZ	Zakład Poprawczy i Schronisko dla Nieletnich Ul. Wojska Polskiego 24	FOTOGRAFIE



17. Fragment głównej klatki schodowej Zakład Poprawczy i Schronisko dla Nieletnich, ul. Wojska Polskiego 24, Racibórz



19. Fragment głównej klatki schodowej, Zakład Poprawczy i Schronisko dla Nieletnich, ul. Wojska Polskiego 24, Racibórz



18. Sklepienie nad główną klatką schodową, Zakład Poprawczy i Schronisko dla Nieletnich ul. Wojska Polskiego 24, Racibórz



1. Miejscowość

RACIBÓRZ

2. Obiekt (nazwa jak w karcie)

Zakład Poprawczy i Schronisko dla  
Nieletnich Ul. Wojska Polskiego 24

3. Zawartość wkładki (nazwa obiektu lub materiału uzupełniającego)

FOTOGRAFIE



20. Sztukaterie nad główną klatką schodową  
głowa Meduzy, Zakład Poprawczy i  
Schronisko dla Nieletnich, ul. Wojska  
Polskiego 24, Racibórz



22. Korytarz, 2 kondygnacja, Zakład Poprawczy i Schronisko  
dla Nieletnich, ul. Wojska Polskiego 24, Racibórz



21. Sztukaterie nad główną klatką schodową,  
głowa Temidy, Zakład Poprawczy i Schronisko  
dla Nieletnich, ul. Wojska Polskiego 24, Racibórz



1. Miejscowość	2. Obiekt (nazwa jak w karcie)	3. Zawartość wkładki (nazwa obiektu lub materiału uzupełniającego)
RACIBÓRZ	Zakład Poprawczy i Schronisko dla Nieletnich Ul. Wojska Polskiego 24	FOTOGRAFIE



23. Fragment klatki schodowej, Zakład Poprawczy i Schronisko dla Nieletnich, ul. Wojska Polskiego 24, Racibórz



24. Fragment klatki schodowej Zakład Poprawczy i Schronisko dla Nieletnich, ul. Wojska Polskiego 24, Racibórz



25. Wnętrze kaplicy, Zakład Poprawczy i Schronisko dla Nieletnich ul. Wojska Polskiego 24, Racibórz



1. Miejscowość

RACIBÓRZ

2. Obiekt (nazwa jak w karcie)

Zakład Poprawczy i Schronisko dla  
Nieletnich Ul. Wojska Polskiego 24

3. Zawartość wkładki (nazwa obiektu lub materiału uzupełniającego)

FOTOGRAFIE



26. Sala gimnastyczna, Zakład  
Poprawczy i Schronisko dla Nieletnich  
ul. Wojska Polskiego 24, Racibórz



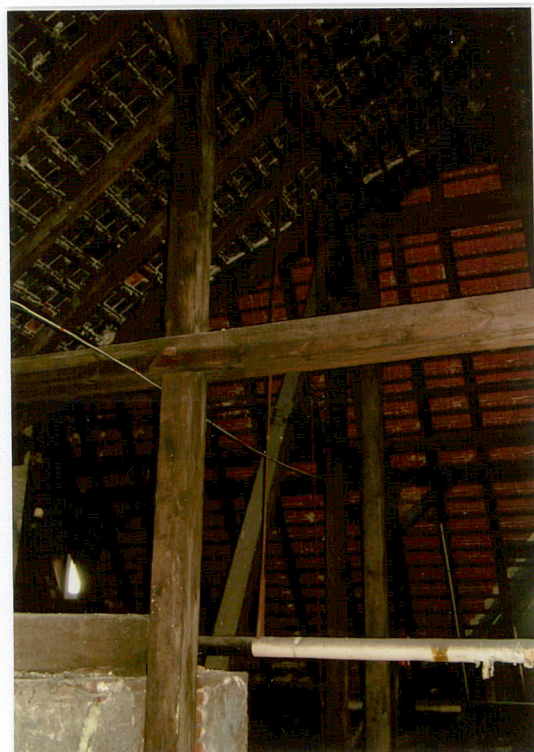
28. Wnętrze piwnic, jadalnia, Zakład Poprawczy i Schronisko  
dla Nieletnich, ul. Wojska Polskiego 24, Racibórz



27. Strop nad salą gimnastyczną, Zakład  
Poprawczy i Schronisko dla Nieletnich,  
ul. Wojska Polskiego 24, Racibórz



1. Miejscowość	2. Obiekt (nazwa jak w karcie)	3. Zawartość wkładki (nazwa obiektu lub materiału uzupełniającego)
RACIBÓRZ	Zakład Poprawczy i Schronisko dla Nieletnich Ul. Wojska Polskiego 24	FOTOGRAFIE



29. Fragment więźby dachowej Zakład Poprawczy i Schronisko dla Nieletnich, ul. Wojska Polskiego 24, Racibórz



30. Fragment więźby dachowej, Zakład Poprawczy i Schronisko dla Nieletnich ul. Wojska Polskiego 24, Racibórz