

OŚRODEK DOKUMENTACJI
ZABYTEKÓW W WARSZAWIE
KARTA EWIDENCYJNA ZABYTEKÓW
ARCHITEKTURY I BUDOWNICTWA

A B C D E F G H I J K L L M N O P R S T U V V X Y Z

Nr WOBI DZ

6669

1. Obiekt
HOTEL „MONOPOL”

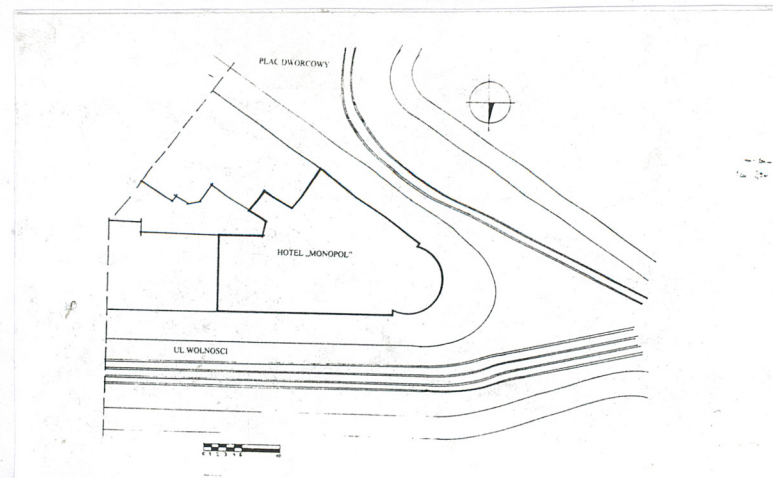
2. Czas powstania
1928

3. Miejscowość
ZABRZE

11. Zdjęcie rzut przekrój sytuacja orientacja



ELEWACJA ZACHODNIA



DETAL ELEWACJI

4. Adres
Zabrze, ul. Wolności 305
nr działki 833/16
nr hipoteczny 1014

5. Przynależność administracyjna
województwo katowickie
gmina Zabrze

6. Poprzednie nazwy miejscowości
Zabrze
Hindenburg

7. Przynależność administracyjna 1.IV.1975
województwo katowickie
powiat Zabrze

8. Właściciel i jego adres
Wojewódzkie Przedsiębiorstwo Usług
Turystycznych Bytom ul. Dworcowa 16

9. Użytkownik i jego adres
„MONOPOL” Sp. z o.o.
Zabrze
ul. Wolności 305

10. Rejestr zabytków

Nr **A/1652/97**

data **15 GRUDZIEŃ 1997**

12. Autorzy, historia obiektu, określenie stylu
Na początku 1924r parcelę zakupił Bruno Kretzchmar, właściciel kawiarni w Chemnitz w Saksonii. Postanowił wybudować w tym miejscu hotel wraz z kompleksem gastronomiczno-rozrywkowym. Całość nazwano „Admiralspalast”. Projektantami byli architekci berlińscy Bielenberg i Moser. Budowę rozpoczęto w 1924r. Hotel stanął na 2,5m grubości płycie żelbetowej. Ze względu na ogromne koszty inwestycji pierwotni właściciele sprzedali prawa do hotelu Towarzystwu „Pałac Admiralski Towarzystwo Naprawcze Spółka z o.o.” Najpierw oddano do użytku piwiarnię w stylu bawarskim, którą ulokowano na parterze. Wnętrza projektował i wykonał prof. Schmidt z Charlottenburga. Pod sufitem umieścił rzeźby z drewna, na ścianach wymalował krajobrazy bawarskie, a w okna wmontował herby bawarskich miast. Uroczyste otwarcie piwiarni nastąpiło 22 maja 1926r o godz. 11. Otwarcie hotelu miało nastąpić pod koniec września 1926r, ale otwarto jedynie pomieszczenia 1-go piętra. Umieszczono tam kawiarnię i restaurację z miejscem dla orkiestry oraz parkietem do tańca. Sala ozdobiona była mahoniową boazerią i mieściła 500 gości. Kolejne piętro otwarto po roku. 25 grudnia 1927r o godz. 15 otwarto amerykański ogród dachowy. Dopiero 8 lutego 1928r oddano do użytku hotel. Od 2-go do 4-go piętra znajdowało się 48 pokoi. Każdy pokój wyposażony był w umywalkę z bieżącą wodą, na korytarzu był prysznic oraz telefon. Piętro 5 miało charakter gospodarczy. W latach czterdziestych budynek pełnił rolę hotelu reprezentacyjnego dla miasta Zabrze.

13. Opis (sytuacja, materiał i konstrukcja, rzut, bryła, elewacje. Wnętrze wyposażenie instalacje)
Budynek hotelu „Monopol” znajduje się w centrum miasta Zabrze. Usytuowany jest u zbiegu ulic Wolności oraz Placu Dworcowego. W pobliżu znajduje się dworzec kolejowy. Konstrukcja ścian nośnych i działowych ceglana, stropy masywne, częściowo wylewane. Ze względu na przebiegającą pod budynkiem sztolnię budynek posadowiony jest na 2,5m grubości płycie żelbetowej. Pokrycie dachu papowe, więźba dachowa drewniana. Podłogi w korytarzach i na klatce schodowej kamienne, w pokojach hotelowych drewniane, w dawnej piwiarni oraz w dawnej restauracji wyłożone klepką parkietową. Podczas obecnych prac adaptacyjnych dla Banku Śląskiego w pomieszczeniach dawnej piwiarni i restauracji następuje wymiana pokrycia podłóg na posadzki ceramiczne i gresowe. Drzwi wejściowe do dawnej piwiarni stalowe z przeszkleniami, do recepcji hotelowej - od strony Placu Dworcowego drewniane pełne. Wewnątrz, drzwi do pokoi hotelowych ramowo-płycinowe. Okna skrzynkowe i krosnowe. Budynek całkowicie podpiwniczony, 7-mio kondygnacyjny. Rzut budynku zbliżony do trójkąta, wielotraktowy z zaokrąglonym jednym narożnikiem, gdzie znajduje się jedno z wejść do budynku - wejście do dawnej piwiarni i restauracji. Wejście to obecnie zostało przebudowane. W 1996r rozpoczęto prace przygotowawcze do adaptacji pomieszczeń piwnicy, pierwszej i drugiej kondygnacji dla potrzeb Banku Śląskiego S.A. Najbardziej reprezentacyjną częścią budynku jest część narożna, od strony zachodniej, wychodząca na ulicę Wolności. Elewacja ta ozdobiona jest pionowymi pilastrami i płaskorzeźbami nad 5 kondygnacją nadziemną. Od 2 do 4 kondygnacji elewacja narożna obłożona jest ozdobną blachą z ornamentami. W pozostałej części elewacja jest otynkowana. W kondygnacji parteru dawnej piwiarni okna zwieńczone łukowo, oszklone witrażami z umieszczonymi w nich herbami miast bawarskich. Pozostałe okna prostokątne. W górnych kondygnacjach okna posiadają niewielkie obramienia. Elewacje: północna i południowo-zachodnia posiadają duże wysunięte przed lico elewacji gzymsy. W części dachowej znajduje się taras oraz pomieszczenia amerykańskiego ogrodu dachowego. Część narożna zwieńczona kopułą neobarokową, krytą blachą miedzianą. Nad tarasem pomieszczenie maszynowni windy osobowej. Wnętrza parteru i pierwszego piętra obecnie pozbawione wystroju, w trakcie przebudowy, kondygnacje powyżej malowane farbą kredową, na korytarzach malowane ściany farbą kredową oraz olejną - lamperie.
Budynek posiada instalacje: elektryczną, c.o. (kotłownia własna), wod.-kan, wentylację, instalację telefoniczną.

14. Kubatura 10850 m ³	15. Powierzchnia użytkowa 2240 m ²	16. Przeznaczenie pierwotne usługi hotelowe i gastronomiczno-rozrywkowe	17. Użytkowanie obecne usługi hotelowe, biura, Oddział Banku Śląskiego
18. Prace budowlane i konserwatorskie, ich przebieg i dokumentacja lata 1950-1970 drobne remonty wewnątrz 1978 -remont pomieszczeń 1982 -odbicie tynków na elewacjach 1995 -remont pomieszczenia na 2 kondygnacji i wykonanie wystroju wewnątrz dla potrzeb salonu bingo 1996 - rozpoczęcie prac dostosowawczych do adaptacji pomieszczeń I i II kondygnacji oraz piwnic dla potrzeb Oddziału BSK SA		19. Stan zachowania (fundamenty, ściany zewnętrzne, ściany wewnętrzne, sklepienia, stropy, konstrukcje dachowe, pokrycie dachu, wyposażenie i instalacje) Fundamenty - stan nierozpoznany Ściany zewnętrzne - mur bez pęknięć, tynki znacznie uszkodzone, w górnych częściach elewacji znaczne ubytki tynku Ściany wewnętrzne - stan dobry Stropy - stan dobry, strop pod amerykańskim ogrodem dachowym z licznymi śladami przemarzania i nieuszczelności spowodowanych nieuszczelnością połączeń dachowych. Konstrukcja dachowa - liczne uszkodzenia poszycia papowego, poszycie y blachy nieuszczelne, wymagające napraw i uszczelnień Wyposażenie - dźwig osobowy w dobrym stanie, ale wymagający częstych przeglądów technicznych, wyposażenie kuchni zdemontowane, wyposażenie restauracji zdemontowane (prace przygotowawcze do budowy Oddziału BSK SA) Instalacja elektryczna - stan dobry, inst. c.o. wymagająca natychmiastowego remontu kapitalnego (popękane kaloryfery na górnych kondygnacjach), inst. deszczowa - nieuszczelna, wymagająca remontu, inst. wod-kan.- stan dobry. 20. Najpilniejsze postulaty konserwatorskie Wykonanie nowej powierzchni pokrycia dachu, zabezpieczenie i odtworzenie pomieszczeń amerykańskiego ogrodu dachowego. Otynkowanie elewacji i uzupełnienie braków w ozdobnych głowach na elewacjach, wymiana skorodowanych blach na poziomie I-go do III-go piętra. Wykonanie remontu kanałów deszczowych i rur spustowych Demontaż plastikowych markiz nad parterem Odremonowanie wewnątrz pomieszczeń hotelowych.	

21. Akta archiwalne (rodzaj akt, numery i miejsce przechowywania)

24. Uwagi różne

25. Opracował

tekst mgr inż. arch. Radosław Rubiński 25.11.1996r
plany, rysunki mgr inż. arch. Radosław Rubiński 25.11.1996r
zdjęcia, fotografie mgr inż. arch. Radosław Rubiński 25.11.1996r
miejsca przechowywania negatywów
Ligota Łabędzka ul. Szkolna 35

Karta po wypełnieniu podlega ochronie na podstawie przepisu prawa autorskiego.

22. Bibliografia

Wydawnictwo „Nasze Zabrze” 1996r artykuł p.t. „Bank w „Monopolu”
Autor Piotr Hnatyszyn

Dokumentacja projektowa 1978r Miejskie Przedsiębiorstwo Gospodarki Mieszkaniowej
w Zabrzu, Pracownia Dokumentacji Technicznej

26. Adnotacje o inspekcjach, informacje o zmianach (daty, imiona i nazwiska wypełniających)

23. Źródła ikonograficzne i fotografia (rodzaj, miejsce przechowywania, sygnatury)

Pocztówki przedwojenne zbiory prywatne J. Jonik

Materiały fotograficzne - zasoby Muzeum Miejskiego w Zabrzu

27. Załączniki

WKŁADKA DO KARTY EWIDENCYJNEJ ZABYTKÓW ARCHITEKTURY I BUDOWNICTWA

ZAŁĄCZNIK NR 1

1. Miejscowość

Zabrze

2. Obiekt (nazwa jak w tekście)

HOTEL „ MONOPOL ”

3. Zawartość wkładki (nazwa obiektu lub materiału uzupełniającego)

pkt 11 c.d. - zdjęcia



ELEWACJA POŁUDNIOWO - ZACHODNIA



DETAL ELEWACJI



ELEWACJA PÓŁNOCNA

Wkładkę założył : mgr inż.arch.

Radosław Rubiński 20.11.1996

Miejsce przechowywania negatywów :

WKLADKA DO KARTY EWIDENCYJNEJ ZABYTEKÓW ARCHITEKTURY I BUDOWNICTWA

ZALĄCZNIK NR 2

1. Miejscowość

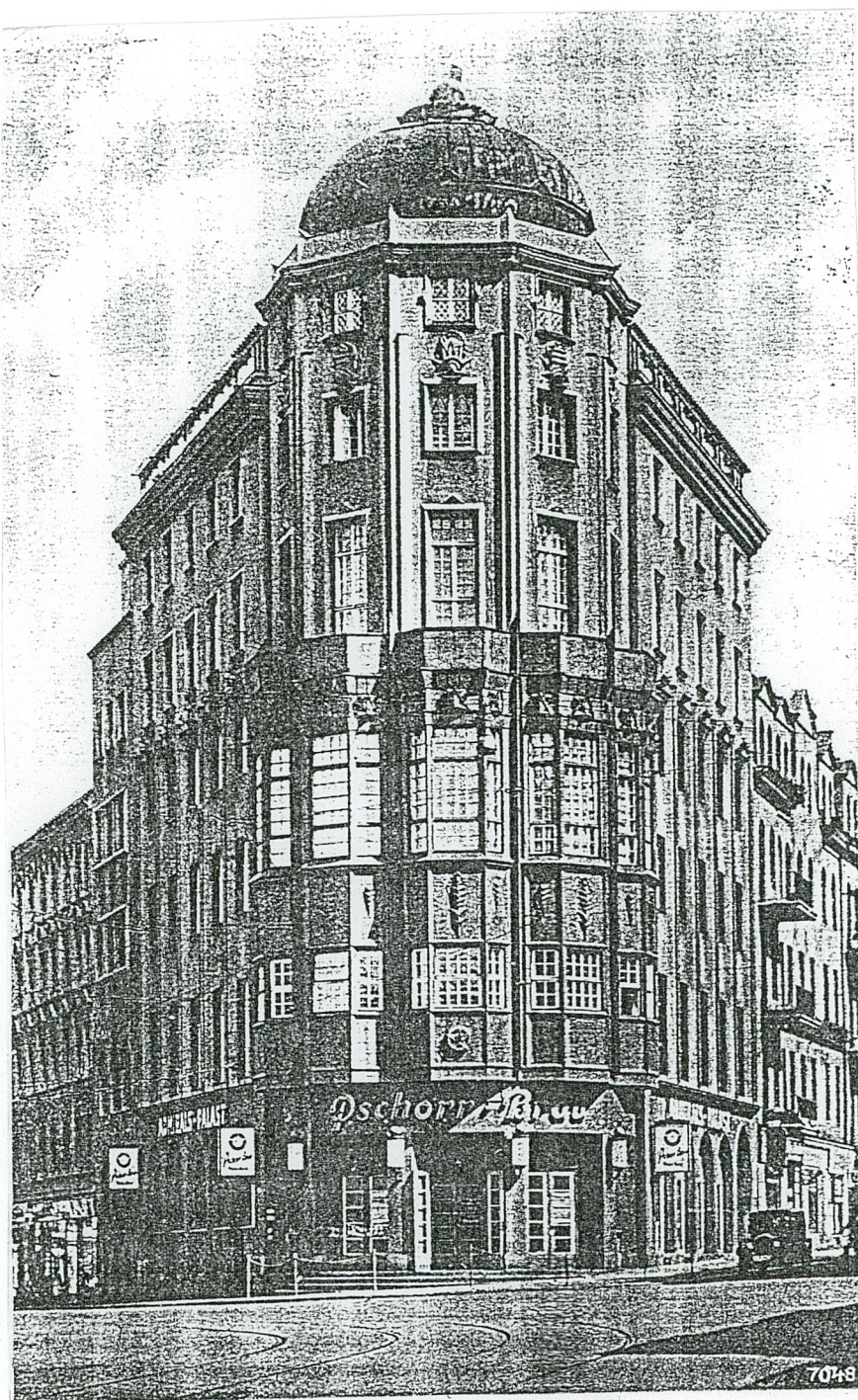
2. Obiekt (nazwa jak w tekście)

3. Zawartość wkładki (nazwa obiektu lub materiału uzupełniającego)

Zabrze

HOTEL „MONOPOL”

pkt 11 c.d. - zdjęcie archiwalne



HOTEL „MONOPOL” ZDJĘCIE ARCHIWALNE

Wkładkę założył: mgr inż. arch. Radosław Rubiński 20.11.1996
Miejsce przechowywania negatywów :

1. Miejscowość

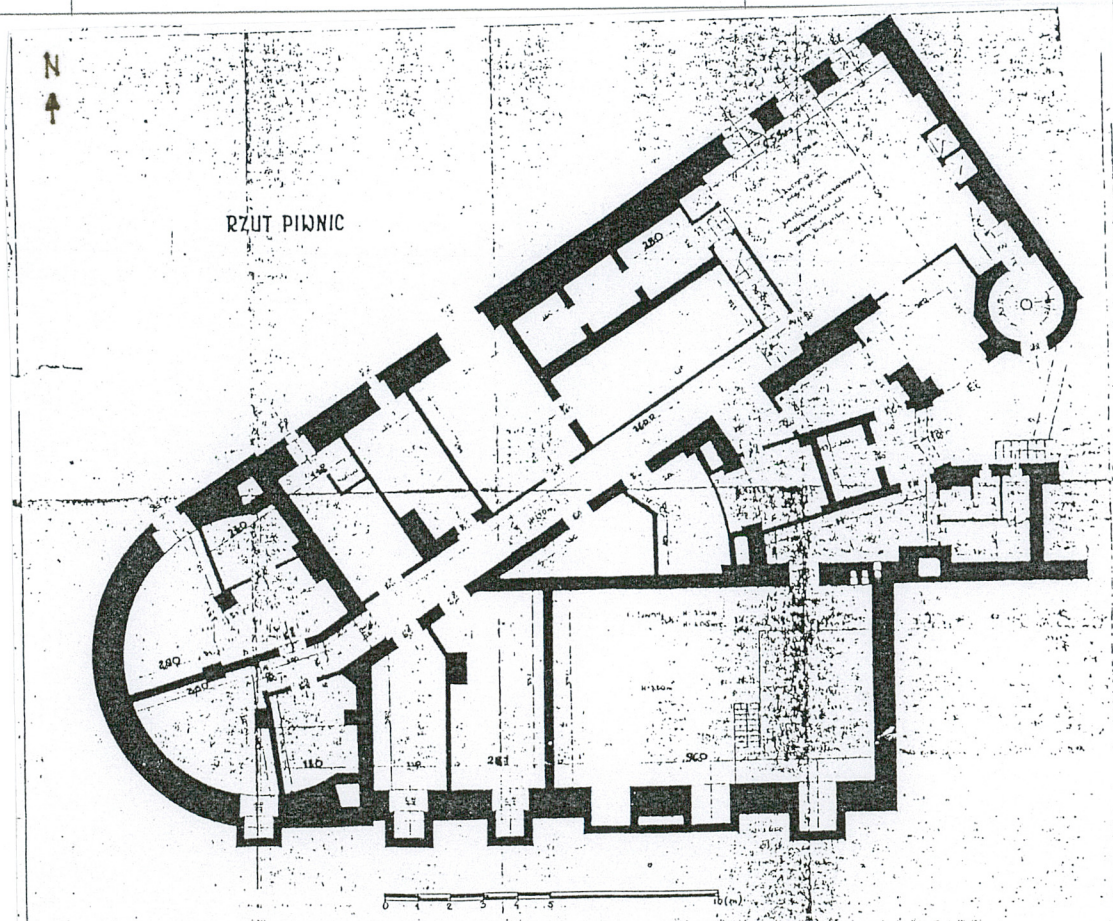
Zabrze

2. Obiekt (nazwa jak w tekście)

HOTEL „MONOPOL”

3. Zawartość wkładki (nazwa obiektu lub materiału uzupełniającego)

pkt 11 c.d. - rzut piwnic



Wkładkę założył : mgr inż.arch.

Radosław Rubiński 20.11.1996

Miejsce przechowywania negatywów :

1. Miejscowość

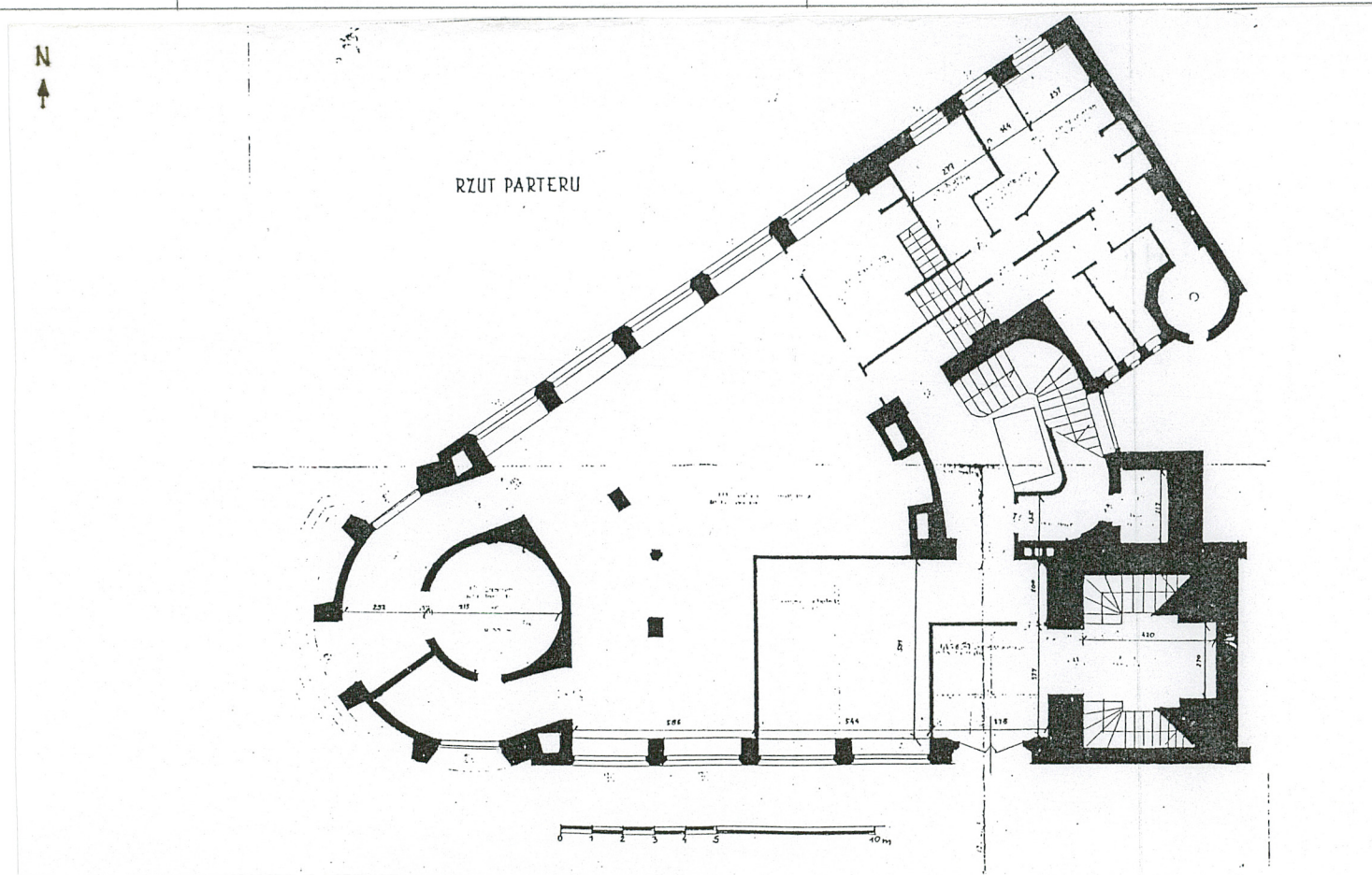
Zabrze

2. Obiekt (nazwa jak w tekście)

HOTEL „MONOPOL”

3. Zawartość wkładki (nazwa obiektu lub materiału uzupełniającego)

pkt 11 c.d. - rzut parteru



Wkładkę założył : mgr inż.arch.

Radosław Rubiński 20.11.1996

Miejsce przechowywania negatywów :

1. Miejscowość

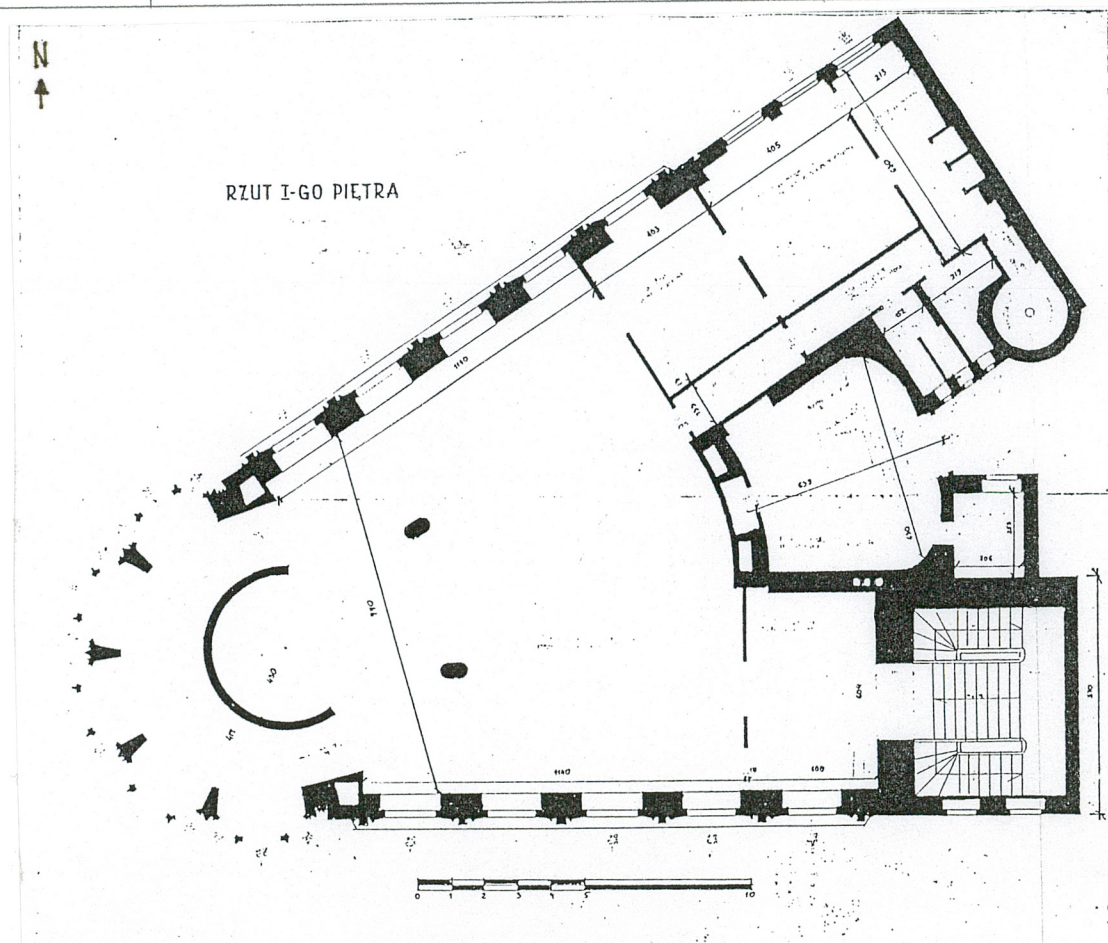
Zabrze

2. Obiekt (nazwa jak w tekście)

HOTEL „MONOPOL”

3. Zawartość wkładki (nazwa obiektu lub materiału uzupełniającego)

pkt 11 c.d. - rzut I-go piętra



Wkładkę założył : mgr inż.arch.

Radosław Rubiński 20.11.1996

Miejsce przechowywania negatywów :