

KRAJOWY OŚRODEK BADAŃ
I DOKUMENTACJI ZABYTEKÓW
w WARSZAWIE
KARTA EWIDENCYJNA ZABYTEKÓW
ARCHITEKTURY I BUDOWNICTWA

A B C D E F G H I J K L M N O P R S T U V W X Y Z

Nr 6668

1. Obiekt

DAWNY HOTEL KOCHMANNA OB. BUDYNEK ADMINISTRACYJNY

2. Czas powstania

Lata 1906 - 1907

3. Miejscowość

Z A B R Z E

4. Adres

41-800 Zabrze
ulica Wolności nr 286
dawna Kronprinzen strasse
nr działki – 1510/35
nr hipoteczny KW

5. Przynależność administracyjna

Województwo śląskie

Powiat Zabrze

Gmina Zabrze

6. Poprzednie nazwy miejscowości

Zabrze - w latach 1934-1945
pod nazwą Hindenburg

7. Przynależność administracyjna
przed 31 grudnia 1998 roku

Województwo katowickie

8. Właściciele i ich adresy

Gmina Zabrze
Urząd Miejski
ul. Powstańców Śląskich nr 5-7,
41- 800 Zabrze

9. Użytkownik i jego adres

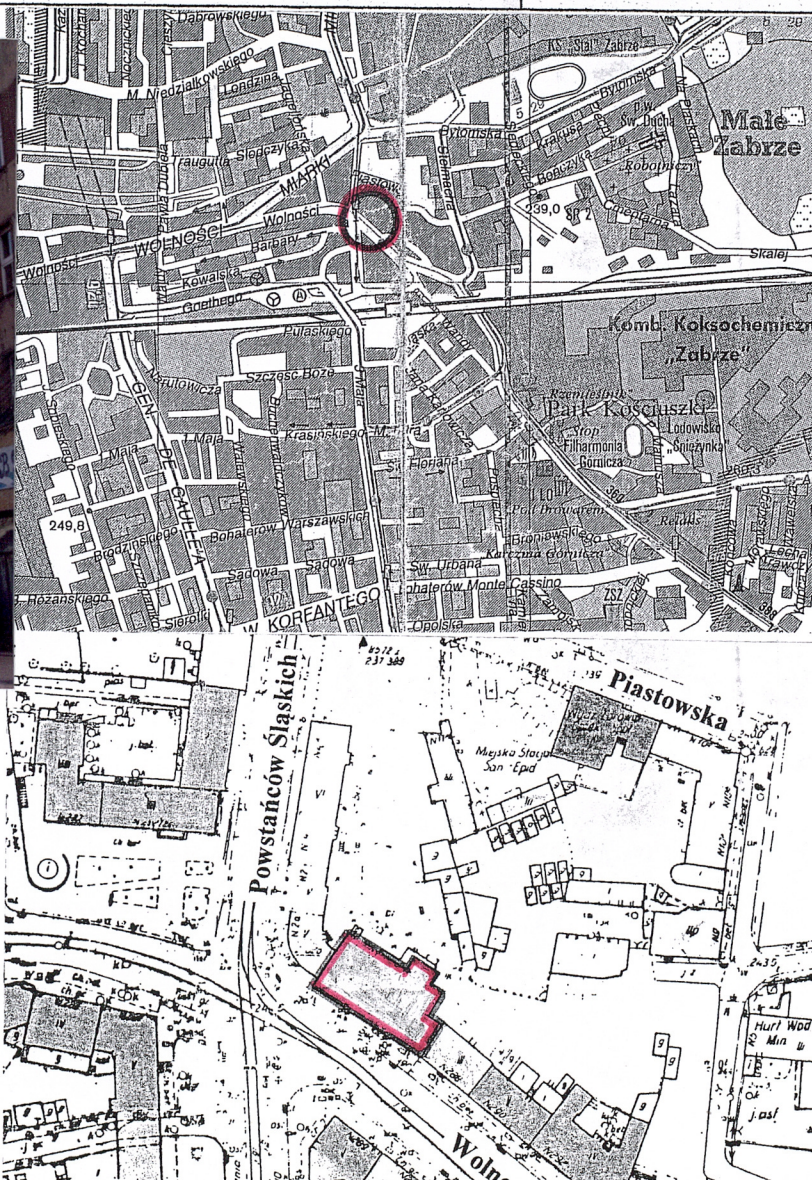
j.w.

10. Rejestr zabytków

Nr

Data

11. Zdjęcie rzut przekrój sytuacja orientacja



- 1.Elewacja północna -frontowa.
- 2.Orientacja, skala 1: 20000.
3. Sytuacja, skala 1: 2000.

12. Autorzy, historia obiektu, określenie stylu

Pierwsze informacje związane z nieruchomością pochodzą z lat 1881 i 1882. W tym czasie właścicielem posesji był kupiec Julius Kochmann.

Obiekt został zbudowany w latach 1906-1907 przez Juliusa Kochmanna. Projektantem hotelu był wrocławski architekt **Wedemann**. Budynek został wybudowany w **stylu secesyjnym** na miejscu wcześniejszego budynku hotelowego Silberfelda. Uroczyste otwarcie budynku nastąpiło w dniu 11 sierpnia 1907 roku. Oprócz restauracji mieszczącej się na parterze oraz wytwornego hotelu, na ostatniej kondygnacji, zlokalizowane było mieszkanie właściciela hotelu. Mieszkanie składało się z 6 pokoi, kuchni, łazienki oraz pomieszczeń towarzyszących (m.in. składu). W budynku został zlokalizowany także sklep obuwniczy, jak również zakład fryzjerski. Hotel otrzymał monumentalną bryłę o zróżnicowanych w wysokościach poszczególnych części budynku. Fragment wyższy posiadał wielospadowy dach z dekoracyjnym szczytem. Część niższa (miesząca przejazd bramy), kryta była dwuspadowym dachem. Elewacja frontowa została ozdobiona bogatym architektonicznym, secesyjnym detalem. Główna strefa wejściowa została zaakcentowana portalem. Ciekawostką jest fakt, że hotel został wyposażony w system biologicznej oczyszczalni, którego projekt zachował się do dnia dzisiejszego. Pochodzi on z 1907 roku. Prawdopodobnie, pierwotnie przygotowano wariantowe rozwiązanie projektowe elewacji lub w trakcie budowy dokonano pewnych zmian. Stąd też widoczne różnice od zachowanych rysunków projektowych.

W archiwum Urzędu Miasta Zabrze zachowała się archiwalna dokumentacja projektowa budynku z lat 1906-1932. W 1909 roku Julius Kochmann rozbudował hotel. Od strony zachodniej powstało duże skrzydło. Dokumentacja jest sygnowana nazwiskiem Kubina. W skrzydle została zlokalizowana wytwórnia likierów oraz lokal usługowy.

W roku 1929 na nieruchomości zostaje zbudowana szopa magazynowa. W tym czasie, w tylnej części działki znajdował się zespół obiektów gospodarczych.

Trzy lata później budynek uległ kolejnym zmianom. Wówczas to przebudowano przyziemie elewacji frontowej, jak również przeobrażono częściowo wnętrze budynku. Wtedy też wykonano kolejną strefę wejściową od ulicy (od strony przejazdu bramnego) Elewacja północna (tylna) zostaje rozbudowana o dobudówkę spiżarni. W tym czasie

- ciąg dalszy opisu obiektu na załączniku nr 1-

13. Opis (sytuacja, materiał i konstrukcja, rzut, bryła, elewacje, wnętrze, wyposażenie, instalacje)

Sytuacja - obiekt położony na terenie śródmieścia miasta Zabrze. Budynek usytuowany po północnej stronie ulicy Wolności, w bloku zabudowy wyznaczonym od północy i wschodu ulicą Piastowską, od południa ulicą Wolności, a od zachodu ulicą Powstańców Śląskich. Obiekt w linii zabudowy ulicy, w układzie kalenicowym położony na nie ogrodzonej parceli. Główna strefa wejściowa do budynku znajduje się od strony ulicy Wolności. Ponadto od strony elewacji północnej. Wjazd na parcelę od strony północno-wschodniej. Podwórze utwardzone współczesną płytką betonową.

Materiał, konstrukcja, technika - budynek murowany z cegły maszynowej, *elewacje: południowa i zachodnia* - tynkowana, dekorowana detalem architektonicznym wykonanym w tynku. *Elewacje: wschodnia i północna* - licowane klinkierową cegłą w kolorze brązowo-bordowym w układzie oraz krzyżowym oraz glazurowaną w kolorze białym w układzie główkowym. Detal architektoniczny wykonany z cegły glazurowanej w kolorze zielonym (parapety, ozdobne pasy itp). Partia nadbudowana budynku - tynkowana.

Sklepienia, stropy - *piwnica, klatka schodowa* - sklepienia ceramiczne odcinkowe typu „kleina” oraz proste; *poszczególne kondygnacje budynku* - stropy ackermana.

Wieżba dachowa - stropodach.

Pokrycie dachowe - budynek - papa. *Elewacja zachodnia (zadaszenie nad strefą do pomieszczeń kasy urzędu)* - poliwęglan (?).

Posadzki, podłogi - *piwnica* - współczesna płytką gresową. *Klatka schodowa* - współczesna posadzka kamienna oraz współczesne płytki gresowe, wykładzina PCV. *Poszczególne lokale biurowe oraz korytarze* - wykładzina z PCV, *łazienki* - współczesne płytki terakotowe. Sala obsługi klienta - współczesna kamienna posadzka. *Przejazd bramny* - współczesna kostka betonowa

Schody - *wewnętrzne: klatka główna budynku* - schody w konstrukcji betonowej - dwubiegowe, powrotne, z duszą. Stopnice schodów granitowe, gradziowane. Powyżej (trzecia i czwarta kondygnacja) stopnice wyłożone współczesnymi, gresowymi płytkami. Podesty schodów wykładane wykładziną z PCV. Schody posiadają metalową, kutą balustradę, zakończoną od góry drewnianą poręczą. *Piwnica - w konstrukcji betonowej* - schody jednobiegowe, proste. Stopnice wykładane współczesnymi płytkami gresowymi. Schody posiadają metalową barierę o prostej formie, zwieńczone od góry metalowym pochwytym. Ponadto schody trójbiegowe, łamane, powrotne, z podestami. Stopnice oraz podesty wykładane współczesnymi płytkami gresowymi. Schody posiadają metalową barierę o prostej formie, zwieńczone od góry metalowym pochwytym. Schody jednobiegowe, łamane, ze stopnicami zabiegowymi. Stopnice wyłożone gresem. *Parter* - pochylnia dla niepełnosprawnych oraz schody - w konstrukcji betonowej - jednobiegowe, proste. Stopnice kamienne. Schody oraz pochylnia posiadają metalową, współczesną barierę. *Zewnętrzne: elewacja północna (przejazd bramny) - w konstrukcji betonowej* - schody jednobiegowe, proste. Stopnice wykładane współczesne płytkami. *Elewacja północna - w konstrukcji betonowej* - schody jednobiegowe, proste. Stopnice wykładane współczesne płytkami. Schody posiadają prostą metalową barierę.

Otwory drzwiowe - *wewnętrzne* - drewniane drzwi o konstrukcji tzw. pełnej, na zawiasach francuskich - *poszczególne pomieszczenia biurowe, łazienki* - współczesne, prostokątne, jednoskrzydłowe drzwi płytowe. Współczesne drzwi w konstrukcji PCV - *sala obsługi klienta* - prostokątne, szklone, trójskrzydłowe drzwi, z dwoma stałymi, skrajnymi skrzydłami. *Poszczególne korytarze na piętrach* - prostokątne, szklone, trójskrzydłowe drzwi, z dwoma stałymi skrzydłami. Powyżej drzwi prostokątne, szklone nadświetle z dwoma słupkami. Drzwi w konstrukcji metalowej - *piwnica* - prostokątne, jednoskrzydłowe drzwi. *Zewnętrzne: współczesne drzwi w konstrukcji PCV* - *elewacja południowa* - prostokątne, szklone, czteroskrzydłowe drzwi, z dwoma stałymi, skrajnymi skrzydłami.. Powyżej drzwi prostokątne, szklone nadświetle z trzema słupkami. *Elewacja wschodnia* - prostokątne, półtoraskrzydłowe drzwi szklone. *Elewacja północna* - prostokątne, półtoraskrzydłowe drzwi pełne. Poszczególne skrzydła drzwi wypełnione formą listew z pcv w układzie poziomym. *Elewacje: wschodnia i północna (balkony)* - dwuskrzydłowe, prostokątne drzwi, w górnej partii szklone. Dolna partia drzwi pełna z pcv. Powyżej drzwi proste nadproże oddzielające szklone nadświetle zamknięte łukiem odcinkowym. Na osi nadświetla słupki. *Elewacja południowa (balkony)* - jednoskrzydłowe, prostokątne drzwi, w górnej partii szklone, z pionową listwą pośrodku. Dolna partia drzwi pełna z pcv. Powyżej drzwi proste nadproże oddzielające szklone, prostokątne nadświetle, wypełnione drobną szczebliną krzyżową. Na osi nadświetla słupki. Drzwi w konstrukcji metalowej - *przejazd bramny oraz elewacja północna* - prostokątne, jednoskrzydłowe drzwi.

- ciąg dalszy opisu obiektu na załączniku nr 1-

<p>14. Kubatura</p> <p>około 11.830 m³</p>	<p>15. Powierzchnia użytkowa</p> <p>około 1991.6 m²</p>	<p>16. Przeznaczenie pierwotne</p> <p>obiekt usługowo - mieszkalny</p>	<p>17. Użytkowanie obecne</p> <p>obiekt biurowy (administracyjny)</p>
<p>18. Prace budowlane i konserwatorskie, ich przebieg i dokumentacja.</p> <ul style="list-style-type: none"> • 1948 rok – odbudowa zniszczonego wskutek działań wojennych pierwszego oraz drugiego piętra budynku. • 1950 rok – adaptacja części parteru na sklepy. • 1961 rok - nadbudowa budynku o czwartą kondygnację, rozbudowa klatki schodowej, zmiana konstrukcji dachu. • 1963 rok – remont instalacji elektrycznej. • 1983 rok – modernizacja instalacji centralnego ogrzewania. • 1991 rok – przebudowa przyziemia elewacji (strefa wejściowa do sklepu od strony zachodniej) wraz z adaptacją części przyziemia na sklep. • 1997 r. – remont instalacji wodno-kanalizacyjnej i sanitariatów. • 1999 r. – adaptacja budynku na potrzeby Urzędu Miasta Zabrze (wymiana wewnętrznych instalacji, remont elewacji, likwidacja bocznej, drewnianej klatki schodowej, wykonanie szybu windy, przebudowa parteru, wymiana stolarki okiennej oraz drzwiowej, montaż witraży klatki schodowej, przebudowa wewnętrznego układu przestrzennego). 		<p>19. Stan zachowania (fundamenty, ściany zewnętrzne, ściany wewnętrzne, sklepienia, stropy, konstrukcje dachowe, pokrycie dachu, wyposażenie i instalacje)</p> <p>Stan zachowania obiektu dobry.</p> <ul style="list-style-type: none"> • Fundamenty – stan dobry. • Ściany – widoczne zawilgocenia oraz zmurszenia wewnętrznego tynku ścian piwnicy wynikające z uszkodzenia izolacji przeciwwilgociowej. Ponadto duże uszkodzenia tynku oraz detalu architektonicznego elewacji południowej. • Schody (klatka schodowa) – stan bardzo dobry. • Stolarka drzwiowa – stan bardzo dobry. • Stolarka okienna – stan bardzo dobry. • Stropy – stan bardzo dobry. • Wieżba dachowa, pokrycie dachowe – stan bardzo dobry. • Wyposażenie, wystrój – zachowany ciąg komunikacyjny w postaci klatki schodowej. • Instalacje – stan bardzo dobry. <p>20. Najpilniejsze postulaty konserwatorskie</p> <ul style="list-style-type: none"> • Remont elewacji północnej budynku wraz z odtworzeniem zniszczonego detalu architektonicznego wykonanego w tynku. • usunięcie przyczyn zawilgocenia oraz zagrzybienia ścian piwnicy 	

21. Akta archiwalne (rodzaj akt, numery i miejsce przechowywania)

- Książka obiektu budowlanego. Zabrze ul. Wolności nr 286 [w:] Administratora Urzędu Miejskiego w Zabrzu. T. 1, bez sygnatury.
- Zabrze, ul. Wolności nr 286. Dokumentacja archiwalna z lat 1906-1999 [w:] Archiwum Urzędu Miejskiego w Zabrzu, sygnatura 3696, 3873, 3873/1, 3873/2.
- Projekt budowlano-wykonawczy kapitalnego remontu oraz modernizacji pomieszczeń biurowych Urzędu Miejskiego w Zabrzu. Branża budowlana, 1998 r.; wyk. przez Terenowy Zespół Usług Projektowych z Zabrza; [w:] Archiwum Urzędu Miejskiego w Zabrzu sygn. 617/148.
- Modernizacja oraz częściowy remont instalacji elektrycznej budynku głównego biurowego; wyk. przez Terenowy Zespół Usług Projektowych z Zabrza; 1963; [w:] Archiwum Urzędu Miejskiego w Zabrzu, sygn. 3696.
- Projekt techniczny rozbudowy budynku biurowego; wyk. przez Wojewódzkie Biuro Projektów z Zabrza; [w:] Archiwum Urzędu Miejskiego w Zabrzu, sygn. 3696.
- Projekt podstawowy przebudowy attyki elewacji frontowej budynku biurowego. W.B.P. Zabrze przy ul. Wolności 286; wyk. przez Wojewódzkie Biuro Projektów z Zabrza; [w:] Archiwum Urzędu Miejskiego w Zabrzu sygn. 3696.

22. Bibliografia

- Hnatyszyn P.; Kalendarium zabrańskie, Zabrze 2000, s 22.
- P. Nadolski, Zabrze wczoraj. Hindenburg O/S gestern, Gliwice 1995.
- Zabrze na starych mapach i pocztówkach, wyd. Rococo, Radzionków 1999 r.
- Szczech B.; Zabrze w dawnej fotografii 1866-1941, wyd. Muzeum Miejskie w Zabrzu, Zabrze 1997
- Wagner T.; Zabrze nieznane oblicza śląskiej architektury, T. 1, Katowice- Zabrze 2003r.

23. Źródła ikonograficzne i fotografia (rodzaj, miejsce przechowywania, sygnatury)

- Archiwalna pocztówka z około 1920 r, [w:] Zabrze na starych mapach i pocztówkach, wyd. Rococo, Radzionków 1999 r.
- Archiwalna fotografia z przed 1914 roku [w:] Szczech B.; Zabrze w dawnej fotografii 1866-1941, wyd. Muzeum Miejskie w Zabrzu, Zabrze 1997
- Archiwalna pocztówka z I poł. XX wieku [w:] Wagner T.; Zabrze nieznane oblicza śląskiej architektury, T. 1, Katowice- Zabrze 2003r.
- P. Nadolski, Zabrze wczoraj. Hindenburg O/S gestern, Gliwice 1995.
- Archiwalna pocztówka z I poł. XX wieku [w:] Hnatyszyn P.; Kalendarium zabrańskie, Zabrze 2000, s 22.

24. Uwagi różne

Postulowany wpis do rejestru zabytków

25. Opracował

tekst

plany, rysunki

zdjęcia, fotografie

miejsca przechowywania - u Autorki dokumentacji

- mgr Irena Kontny, październik - listopad 2005 roku
- na podstawie „Projektu wnętrz pomieszczeń budynku Urzędu Miejskiego w Zabrzu, ul. Wolności nr 286. Inwentaryzacja architektoniczna, 1998 r.; [w:] Archiwum Urzędu Miejskiego w Zabrzu sygn. 617/148.
- mgr Irena Kontny, październik - listopad 2005 roku

Irena Kontny

Karta po wypełnieniu podlega ochronie na podstawie przepisu prawa autorskiego.

26. Adnotacje o inspekcjach, informacje o zmianach (daty, imiona i nazwiska wypełniających)

27. Załączniki

8 wkładek

1. <i>Miejscowość</i> ZABRZE ul. Wolności nr 286	2. <i>Obiekt</i> DAWNY HOTEL KOCHMANNA OB. BUDYNEK ADMINISTRACYJNY	3. <i>Zawartość wkładki</i> Ciąg dalszy punktów: nr 12 - historia obiektu nr 13 - opis obiektu
--	--	---

Ciąg dalszy punktu 12 – Autorzy, historia obiektu, określenie stylu

na parterze obiektu znajdowała się kawiarnia, sklep oraz pomieszczenia hotelu Kochmanna. Projekt modernizacji został wykonany przez inżyniera Leo Seidemanna z Gliwic oraz Wilhelma Wagnera z Zabrza.

W 1941 roku budynek stał się własnością Gminy Zabrze.

W czasie działań wojennych, dawny Hotel Kochmanna uległ zniszczeniu. Prawdopodobnie w 1945 roku został on splądrowany, a następnie podpalony. W wyniku czego zostaje zniszczony dach z więźbą dachową oraz górne piętra budynku. Zniszczeniu uległo także skrzydło boczne budynku.

Ciąg dalszy punktu 13 - opis obiektu

Stolarka okienna – współczesne okna o konstrukcji zespolonej z PCV – *elewacje południowa* – prostokątne okna jednodzielne, jednopodziałowe. Prostokątne, dwudzielne, czteropodziałowe, dwupoziomowe, ze ślimieniem oraz słupkiem. Część okien posiada drobną szczebliną krzyżową w partii nadślimienia. Okna zamknięte łukiem pełnym, dwudzielne, czteropodziałowe, dwupoziomowe, ze ślimieniem oraz słupkiem. W partii nadślimienia drobna szczeblina krzyżowa. Okna prostokątne, trójdzielne, sześciopodziałowe, dwupoziomowe, ze ślimieniem oraz słupkami. Okna prostokątne, trójpodziałowe, sześciopodziałowe, dwupoziomowe, ze ślimieniem. (Od zewnątrz nawiązują one do formy okien w układzie triforyjnym. Poszczególne okna oddzielone są między sobą tynkowanymi słupkami. *Elewacja północna* - okna zamknięte łukiem odcinkowym jednodzielne, dwupodziałowe, dwupoziomowe ze ślimieniem. Okno prostokątne jednodzielne, jednopodziałowe. Okna prostokątne, jednodzielne, jednopodziałowe, z listwą pośrodku okna imitującą słupek okienny. Okna zamknięte łukiem odcinkowym dwudzielne, dwupodziałowe, jednopodziałowe. Okna zamknięte łukiem odcinkowym, dwudzielne, czteropodziałowe, dwupoziomowe, ze ślimieniem oraz słupkami. *Elewacja wschodnia* - okno prostokątne dwudzielne, dwupodziałowe, jednopodziałowe o symetrycznym podziale. Okna prostokątne, dwudzielne, czteropodziałowe, dwupoziomowe, ze ślimieniem oraz słupkiem. Okna zamknięte łukiem odcinkowym dwudzielne. Okna zamknięte łukiem odcinkowym, dwudzielne, czteropodziałowe, dwupoziomowe, ze ślimieniem oraz słupkiem. Okna zamknięte łukiem odcinkowym, trójdzielne, sześciopodziałowe, dwupoziomowe, ze ślimieniem oraz słupkami. Ponadto okna prostokątne, trójdzielne, sześciopodziałowe, dwupoziomowe, ze ślimieniem oraz słupkami. Okna drewniane w konstrukcji krosnowej – *elewacja północna (klatka schodowa)* - okna zamknięte łukiem odcinkowym, czteropodziałowe, ośmiopodziałowe, dwupoziomowe ze ślimieniem zlokalizowanym na różnych poziomach na poszczególnych piętrach. Okna wypełnione witrażem o motywach roślinnych (Witraż prawdopodobnie wykonany na podstawie zachowanych pierwotnych elementów).

Rzut – budynek na rzucie wydłużonego prostokąta z charakterystycznym, rozbudowanym ryzalitem oraz dobudówkami elewacji północnej znajdującymi się (w 2, 3, 4, 5, 6, 7 i 8 osi pierwszej kondygnacji). W północno-wschodnim fragmencie budynku niewielka, jednotraktowa dobudówka o charakterystycznym ściętym narożu, która zlokalizowana jest pomiędzy przejazdem bramnym, a ryzalitem elewacji północnej. Budynek o zróżnicowanej ilości traktów w poszczególnych partiach budynków (W skrajnych fragmentach jednotraktowy, w części centralnej trzytraktowy). Główny pion komunikacyjny w postaci dwubiegowej klatki schodowej usytuowany jest w centralnej części budynku, w środkowym trakcie.

Bryła – niesymetryczna, z charakterystycznym rozczłonowaniem partii przyziemia elewacji północnej złożonej z kilku form dobudówek o różnorodnej wielkości i wysokości. Elewacja północna o zróżnicowanej ilości kondygnacji w poszczególnych jej fragmentach. Lewa część budynku czterokondygnacyjna, w pozostałej czterokondygnacyjna, z użytkowym poddaszem (tworzącym formę piątej kondygnacji). W północno-wschodnim fragmencie budynku (od elewacji tylnej) niewielka, niższa, dwukondygnacyjna dobudówka o charakterystycznym ściętym narożu. Zlokalizowana jest ona pomiędzy przejazdem bramnym, a ryzalitem elewacji północnej. Dobudówka na wysokości trzeciej kondygnacji przechodzi w zadaszony taras, przekryty jednospadowym dachem wspartym na 7 słupkach. W 2 i 3 osi przyziemia elewacji północnej, dominujący dwuosiowy ryzalit. Ryzalit w przyziemiu posiada jednokondygnacyjną dobudówkę zamkniętą wielobocznie. Ponadto w 7 i 8 osi przyziemia w/w elewacji dobudówka, która posiada zróżnicowaną ilość kondygnacji w poszczególnych partiach (dwu oraz jedną kondygnację). Pomiędzy ryzalitem elewacji wraz z dobudówką a dobudówką (w 7 i 8 osi) niewielka, parterowa dobudówka mieszcząca sanitariaty. Ponadto w 9 osi drugiej kondygnacji elewacji północnej balkon. Od strony elewacji południowej w 12 i 13 osi drugiej kondygnacji oraz w 12, 13, 14 i 15 osi trzeciej kondygnacji forma jednokondygnacyjnego wykusa, kształtowanego na krzywiźnie. Wykusz na wysokości trzeciej kondygnacji przechodzi w formę balkonu, posiadającego pełną, murowaną balustradę. Poddasze obiektu w postaci nadbudówki, znacznie wycofanej w stosunku do elewacji południowej (frontowej). Budynek oraz część dobudówek znajdujących się od elewacji północnej kryte dachami jednospadowymi o niewielkim nachyleniu połaci. Wieloboczna dobudówka ryzalitu elewacji północnej przekryta dachem trójspadowym. Budynek czterokondygnacyjny, podpiwniczony z użytkowym poddaszem, tworzącym od elewacji północnej formę piątej kondygnacji obiektu.

Elewacja południowa, frontowa – tynkowana (z wyłączeniem fragmentu przyziemia, które jest licowane współczesną płytką ceramiczną). Elewacja czterokondygnacyjna, z użytkowym poddaszem, niesymetryczna, o zróżnicowanej ilości osi w poszczególnych kondygnacjach. W pierwszej kondygnacji 10-osiowa, w drugiej 13-osiowa, natomiast w trzeciej i czwartej kondygnacji 15-osiowa. W partii poddasza, (charakterystycznie wycofanego w stosunku do pozostałej części elewacji) 10-osiowa. Ponadto w 12 i 13 osi drugiej kondygnacji oraz w 12, 13, 14 i 15 osi trzeciej kondygnacji forma

jednokondygnacyjnego wykusza, kształtowanego na krzyżźnie. Wykusz na wysokości trzeciej kondygnacji przechodzi w formę balkonu, posiadającego pełną, murowaną balustradę. Balustrada zamknięta jest od góry formą parapetu. Osie elewacji wyznaczone zróżnicowanymi w kształcie, wielkości oraz podziale oknami oraz otworami drzwiowymi. W 10 osi przyziemia przejazd bramny. Główna strefa wejściowa do budynku wycofana. Znajduje się ona w 4 osi elewacji, mieszcząc czteroskrzydłowe drzwi z prostokątnym, szklonym nadświetlem. Ponadto w 13 i 14 osi trzeciej kondygnacji otwory drzwiowe prowadzące na balkon. Okna w pierwszej, drugiej kondygnacji oraz poddasza prostokątne. Na wysokości trzeciej i czwartej kondygnacji otwory okienne prostokątne oraz zamknięte łukiem pełnym. Znajdują się one w naprzemiennym układzie, w stosunku do poszczególnych typów okien znajdujących się na wyższej kondygnacji. Ponadto poszczególne okna osadzone są w wycofanych, płaszczyznach elewacji. Otwory okienne ujęte są w zróżnicowany typ obramowań, podkreślający formę zwieńczenia okna. (W 4, 5, 6, 7 i 8 osi drugiej kondygnacji trójboczne zwieńczenia okien, które wzajemnie są połączone tworząc ozdobny pas nad w/w otworami okiennymi. Obramowanie okien zamkniętych łukiem pełnym dodatkowo ozdobione dekoracją w formie geometrycznej. Na wysokości czwartej kondygnacji posiadają one dodatkowo formę klucza okiennego). Okna znajdujące się na wysokości trzeciej i czwartej kondygnacji (12 i 13, oraz 14 i 15 osi), ujęte są we wspólne obramowania okienne, które powyżej przechodzą w formę ozdobnych pasów, łączących w/w okna. Ponadto pomiędzy nimi prostokątne, tynkowane płyciny. Otwory okienne wzbogacone są różnorodnym typem dekoracyjnych partii podokiennych. W 1, 2, 3 oraz 9, 10 i 11 osi drugiej i trzeciej kondygnacji, partie podokienne wypełnione tynkowanymi, wąskimi trzema płycinami, które posiadają górne i dolne fragmenty ozdobione dekoracją geometryczną. W 4, 5, 6, 7, 8 osi trzeciej kondygnacji, partie podokienne złożone z dwóch, tynkowanych, wąskich płycin o charakterystycznym ścięciu występującym w dolnej części płycin. Na wysokości czwartej kondygnacji okna posiadają prostokątne płyciny podokienne wypełnione prostokątami blendami w układzie poziomym. Tworzą one rodzaj nałożonych na siebie blend stopniowo zwiększających swoje wymiary. Wykusz oraz balustrada balkonu wykusza zdobione formami geometrycznymi. Okna wykusza flankowane m.in. dużymi płaszczyznami w postaci pseudo trójkątów. Balustrada wykusza posiada dwie duże płyciny, wypełnione nałożonymi na siebie, stopniowo malejącymi formami zbliżonymi do kształtu elipsy. Elewacja dodatkowo artykułowana pilastrami znajdującymi się na wysokości drugiej, trzeciej i czwartej kondygnacji. Pilastry posiadają skromne kapitele. Występują one pomiędzy poszczególnymi oknami zlokalizowanymi w 1, 2, 3, 4, 5, 6, 7, 8, 9 i 10 osi elewacji. Ponadto pomiędzy 3 i 4, 4 i 5, 5 i 6, 6 i 7, 7 i 8 oraz 8 i 9 osią drugiej kondygnacji partia boniowania. Elewacja rozczłonowana cokołem, przechodzącym powyżej w boniowane przyziemie. (Część przyziemia wtórnie licowana płytką ceramiczną). Ponadto pomiędzy pierwszą oraz drugą kondygnacją profilowany gzyms międzykondygnacyjny. W partii przyziemia (z lewej strony) zamocowana jest na elewacji kamienna tablica pamiątkowa z napisem „ 1918 – 1922. W gmachu tym mieściła się w latach 1918-1920 Polska Rada Ludowa a w czasie 1920/21 Powiatowy Komisariat Plebiscytowy. Prezesem Rady Ludowej, Komisarzem Plebiscytowym był dr Bronisław Hager. W czasie Powstań Śląskich mieściła się tu Pow. Komenda Wojsk Powst. pod dow. płk Szędzielorza Fryderyka. A. Tenczyk „.

Elewacja zachodnia (od ulicy Wolności) – tynkowana, czterokondygnacyjna, z użytkowym poddaszem. Elewacja 1-osiowa. Oś elewacji wyznaczona prostokątnym, zadaszonym otworem drzwiowym, który dodatkowo zabezpieczony jest zewnętrzną roletą z PCV. W przyziemiu elewacja licowana kwadratową płytką ceramiczną.

Elewacja północna – ceglana (licowana klinkierem w dolnym pasie oraz cegłą glazurowaną w kolorze białym i zielonym. Poddasze tynkowane). Elewacja mocno rozczłonowana w partii przyziemia, złożona z kilku form dobudówek o różnorodnej wielkości i wysokości. Elewacja o zróżnicowanej ilości kondygnacji w poszczególnych jej fragmentach. Lewa część budynku czterokondygnacyjna, w pozostałej czterokondygnacyjna, z użytkowym poddaszem (tworzącym formę piątej kondygnacji). Elewacja niesymetryczna, o różnorodnej ilości osi w poszczególnych kondygnacjach. W partii piwnicy 8-osiowa, na wysokości pierwszej kondygnacji 11-osiowa, natomiast w drugiej, trzeciej i czwartej kondygnacji 9-osiowa. Poddasze 13-osiowa. W 2 i 3 osi przyziemia, dominujący dwuosiowy ryzalit (który od zachodu doświetlony jest prostokątnymi oknami usytuowanymi w jednej osi). Ryzalit w przyziemiu posiada jednokondygnacyjną dobudówkę zamkniętą wielobocznie. Ponadto w 7 i 8 osi przyziemia elewacji dobudówka, która posiada zróżnicowaną ilość kondygnacji w poszczególnych partiach (dwu oraz jedną kondygnację). Pomiedzy ryzalitem elewacji wraz z dobudówką a dobudówką (w 7 i 8 osi) niewielka, parterowa dobudówka mieszcząca sanitariaty. Ponadto w 9 osi drugiej kondygnacji balkon, posiadający metalową barierę. Osie elewacji wyznaczone otworami drzwiowymi znajdującymi się w 1, 4 oraz 7 osi przyziemia oraz w 9 osi drugiej kondygnacji (balkon), jak również okiennymi zamkniętymi łukiem odcinkowym o zróżnicowanej wielkości (z wyłączeniem 3, 4, 5 i 6 osi pierwszej kondygnacji oraz poddasza, gdzie zlokalizowane są prostokątne okna). W 1 osi przejazd bramy zamknięty łukiem pełnym. Ponadto okna zlokalizowane w 4 osi elewacji (doświetlające klatkę schodową) oraz w 7 osi (które są częściowo zablendowane), charakterystycznie przesunięte w stosunku do pozostałych otworów okiennych elewacji. Poszczególne otwory drzwiowe, przejazd bramny oraz okna zaakcentowane są dekorowanymi zwieńczeniami w postaci ukośnie ułożonych, zielonych cegieł glazurowanych. Okna piwnicy oraz pierwszej kondygnacji dodatkowe zabezpieczenie metalowymi kratami. Elewacja dodatkowo artykułowana jest ozdobnymi pasami wykonanymi z różnorodnego koloru m.in.: cegły klinkierowej (przyziemie) oraz białej cegły glazurowanej. Całość uzupełniają ozdobne, poziome pasy z cegły glazurowanej w kolorze zielonym występujące w partiach podokiennych oraz na wysokości śłemia okien usytuowanych na poszczególnych kondygnacjach.

Elewacja wschodnia (od podwórza) – ceglana (licowana klinkierem w dolnym pasie oraz cegłą glazurowaną w kolorze białym i zielonym. Poddasze tynkowane). Elewacja o zróżnicowanej ilości kondygnacji w poszczególnych jej fragmentach. Budynek główny czterokondygnacyjny, z użytkowym poddaszem (tworzącym formę piątej kondygnacji), natomiast w partii dobudówki dwukondygnacyjna. Elewacja niesymetryczna, o różnorodnej ilości osi w poszczególnych kondygnacjach. W partii piwnicy oraz na wysokości trzeciej kondygnacji 2-osiowa. W pierwszej, drugiej i czwartej kondygnacji 3-osiowa, natomiast poddasze 4-osiowe. Dobudówka na wysokości trzeciej kondygnacji przechodzi w formę zadaszonego tarasu, posiadającego pełną, murowaną balustradę z cegły glazurowej. Prawe naroże dobudówki charakterystycznie ścięte. Osie elewacji wyznaczone otworem drzwiowym (1 oś trzeciej kondygnacji) oraz okiennymi o różnorodnej wielkości oraz formie zamknięcia. W 1 i 2 osi drugiej kondygnacji oraz na wysokości poddasza okna prostokątne. W pozostałych osiach, okna zamknięte łukiem odcinkowym, które zaakcentowane są dekorowanymi zwieńczeniami w postaci ukośnie ułożonych, zielonych cegieł glazurowanych. Okna piwnicy oraz pierwszej kondygnacji dodatkowe zabezpieczenie metalowymi kratami. Elewacja dodatkowo artykułowana jest ozdobnymi pasami wykonanymi z różnorodnego koloru m.in.: cegły klinkierowej (przyziemie) oraz białej cegły glazurowanej. Całość uzupełniają ozdobne pasy z cegły glazurowanej w kolorze zielonym występujące w partiach podokiennych oraz na wysokości śłemia okien usytuowanych na poszczególnych kondygnacjach.

2. <i>Miejscowość</i> ZABRZE ul. Wolności nr 286	3. <i>Obiekt</i> DAWNY HOTEL KOCHMANNA OB. BUDYNEK ADMINISTRACYJNY	3. <i>Zawartość wkładki</i> Ciąg dalszy punktów: nr 13 – opis obiektu i nr 21 - Akta archiwalne. Ponadto rzut przyziemia i ikonografia.
--	--	--

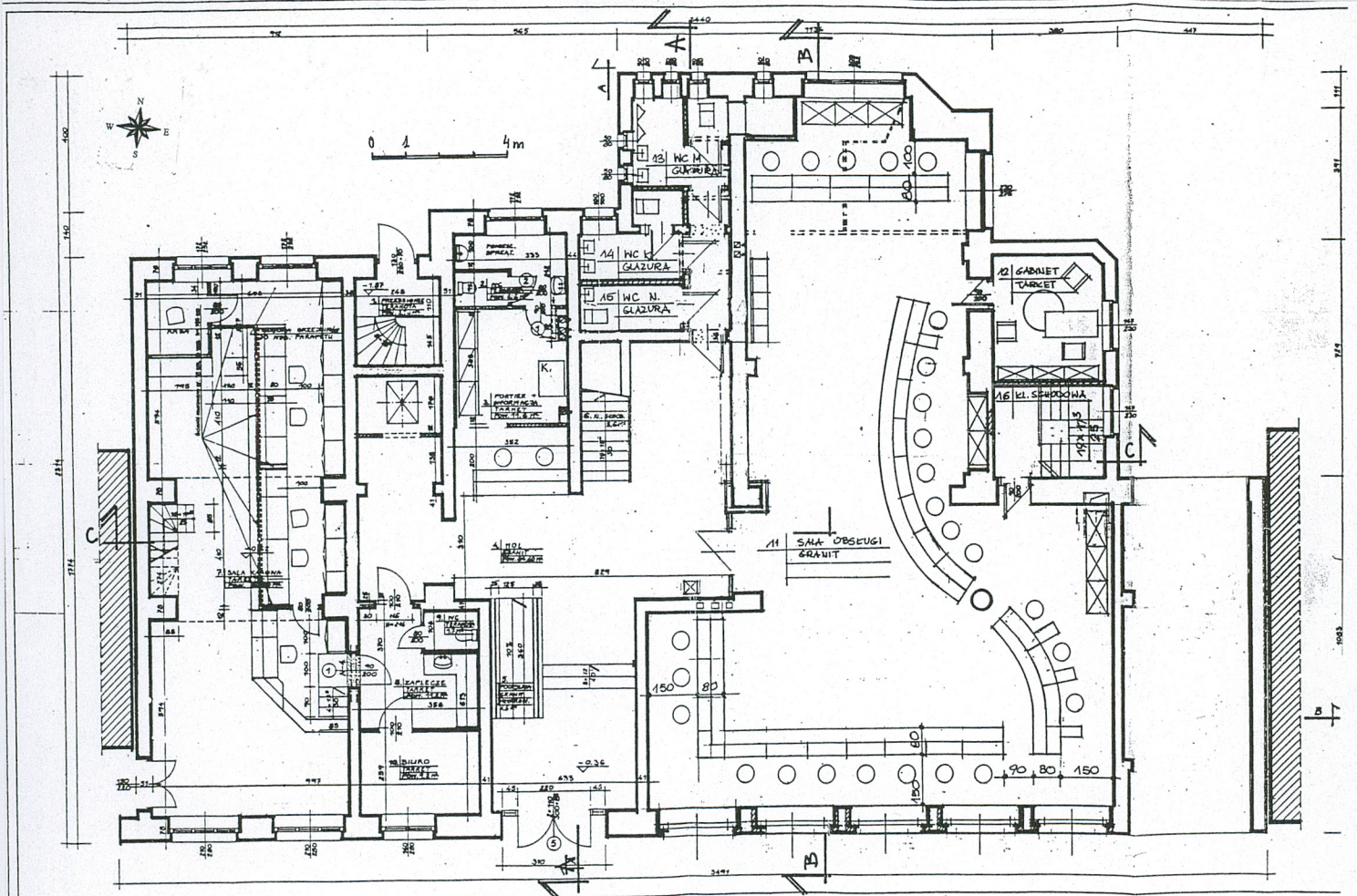
Wnętrze – w zasadniczym trzonie przekształcone w wyniku adaptacji budynku na cele administracyjne. Zachowany ciąg komunikacyjny w postaci głównej klatki mieszczącej się w części centralnej obiektu. Na drugiej, trzeciej i czwartej kondygnacji poszczególne pomieszczenia biurowe usytuowane w pierwszym i trzecim traktie. Pomieszczenia skomunikowane ze sobą poprzez korytarz usytuowany w środkowym traktie. Ponadto część pomieszczeń w układzie amfiladowym.

Wyposażenie – nie zachowane.

Instalacje - elektryczna, wodno-kanalizacyjna, centralne ogrzewanie, odgromowa, telefoniczna, komputerowa, sygnalizacyjna.

Ciąg dalszy punktu nr 21 - .Akta archiwalne (rodzaj akt, numery i miejsce przechowywania)

- Modernizacja budynku Urzędu Miejskiego w Zabrzu, przy ul. Wolności 286. Projekt architektoniczno-budowlany. Projekt adaptacji piwnicy po banku; wyk. przez Terenowy Zespół Usług Projektowych z Zabrza; [w:] Archiwum Urzędu Miejskiego w Zabrzu sygn. 617/148.
- Adaptacja pomieszczeń po barze Ekspres na salę obsługi klienta Urzędu Miejskiego w Zabrzu. Instalacje centralnego ogrzewania, zasilania nagrzewnic wody zimnej i ciepłej oraz kanalizacji sanitarnej; 1999 r.; wyk. przez Terenowy Zespół Usług Projektowych z Zabrza; [w:] Archiwum Urzędu Miejskiego w Zabrzu sygn. 617/148.
- Projekt wnętrz pomieszczeń budynku Urzędu Miejskiego w Zabrzu, ul. Wolności nr 286. Inwentaryzacja architektoniczna, 1998 r.; [w:] Archiwum Urzędu Miejskiego w Zabrzu sygn. 617/148.
- Wariantowe rozwiązanie wejścia do lokalu handlowego; 1991 r.; wyk. przez Wojewódzkie Biuro Projektów z Zabrza. w:] Archiwum Urzędu Miejskiego w Zabrzu sygn. 3873/2.
- Projekt budowlano-wykonawczy modernizacji budynku Urzędu Miasta w Zabrzu, ul. Wolności 286. Instalacje elektryczna, piorunochronna. Budynek Urzędu Miejskiego w Zabrzu, ul. Wolności 286; 1999; wyk. przez Terenowy Zespół Usług Projektowych z Zabrza; [w:] Archiwum Urzędu Miejskiego w Zabrzu sygn. 617/148.
- Projekt budowlano-wykonawczy modernizacji budynku Urzędu Miasta w Zabrzu, ul. Wolności 286. Sala obsługi klienta oraz archiwa. Instalacja elektryczna. Budynek Urzędu Miejskiego w Zabrzu, ul. Wolności 286; 1999; wyk. przez Terenowy Zespół Usług Projektowych z Zabrza; [w:] Archiwum Urzędu Miejskiego w Zabrzu sygn. 617/148.

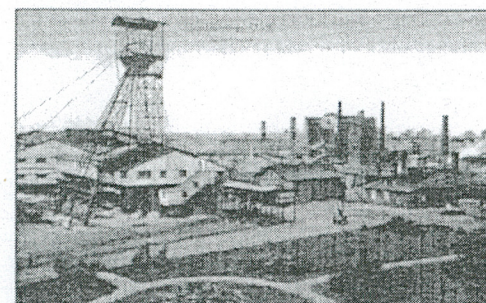


Rzut przyziemia.

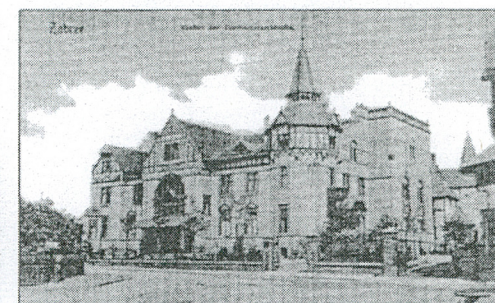


Archiwalna fotografia, z przed 1914 roku [w:] Szczech B.; Zabrze w dawnej fotografii 1866-1941, wyd. Muzeum Miejskie w Zabrzu, Zabrze 1997

<p>1. <i>Miejscowość</i></p> <p>ZABRZE ul. Wolności nr 286</p>	<p>2. <i>Obiekt</i></p> <p>DAWNY HOTEL KOCHMANNA OB. BUDYNEK ADMINISTRACYJNY</p>	<p>3. <i>Zawartość wkładki</i></p> <p>Ikonografia, dokumentacja fotograficzna.</p>
---	---	--



Kopalnia "Guido" ok. 1915 r. Wieża wyciągowa wraz z budynkiem sortowni i zabudowania koksowni widziane od obecnej ul. 3 Maja.



Kasyno Huty Donnersmark wybudowane w 1901 r., rozbudowane w 1902. Obecnie siedziba Teatru Nowego im. G. Morcinka. Wyd. Max Czech, Zabrze.



Hotel Kochmann przy Kronprinzenstr. 286 (ul. Wolności) ok. 1920 r. Z lewej wytwórnia likierów J. Kochmanna. Wyd. Neumanns Stadtbuchdruckerei, Gliwice.



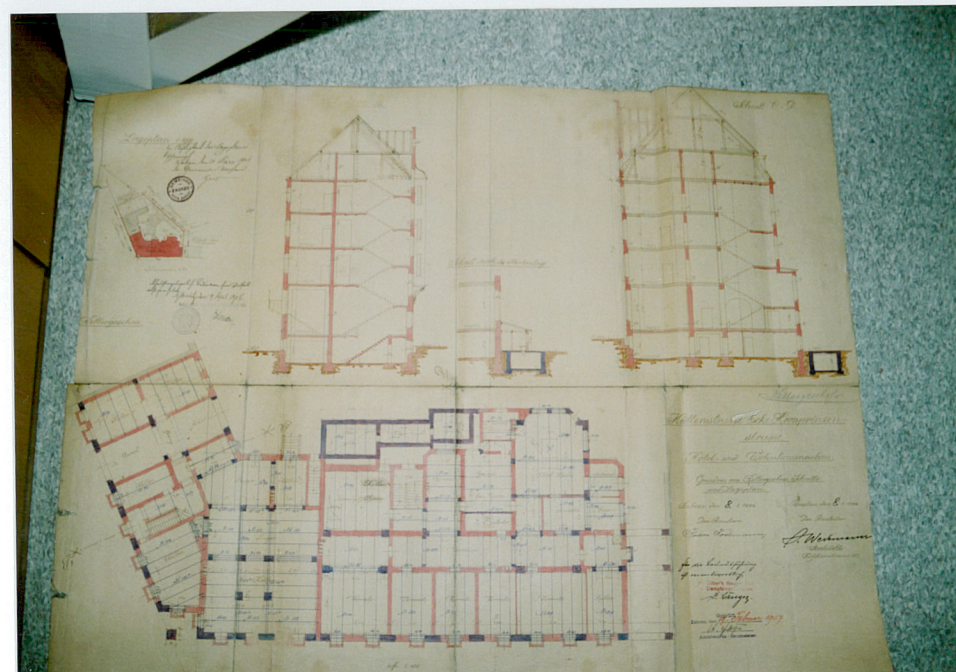
Bahnhof-Straße (ul. Dworcowa) ok. 1915 r. widziana z wiaduktu drogowego. Wyd. Graph. Verlags-Anstalt G.m.b.H., Wrocław.

Archiwalna pocztówka z I poł. XX wieku. [w:] Wagner T.;
Zabrze nieznane oblicza śląskiej architektury, T. 1, Katowice-Zabrze 2003r.

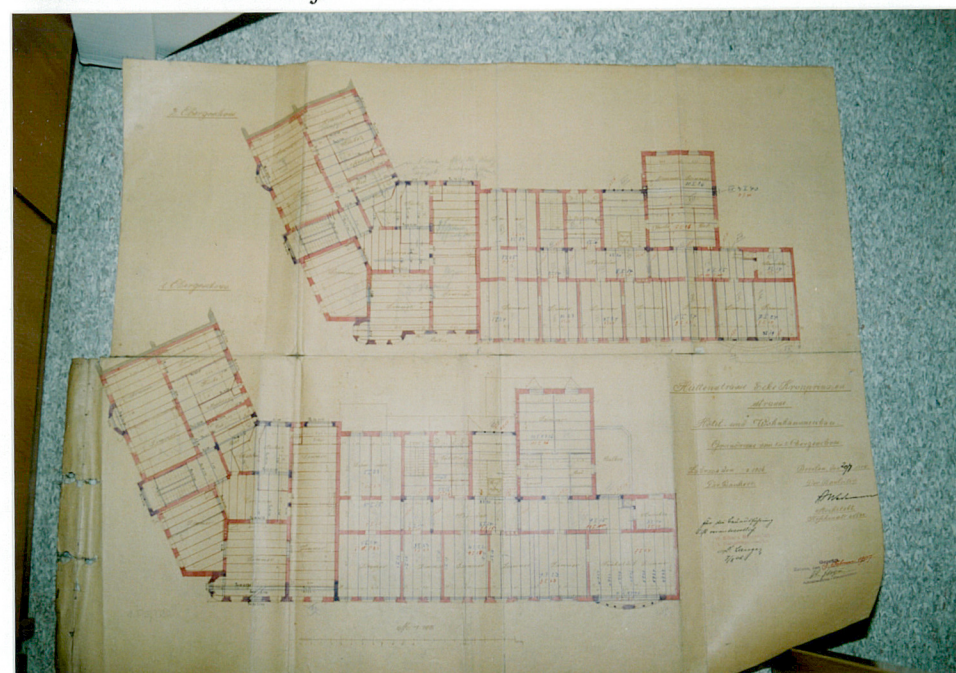
Archiwalna pocztówka z około 1920 roku,
[w:] Zabrze na starych mapach i pocztówkach, wyd. Rococo, Radzionków 1.



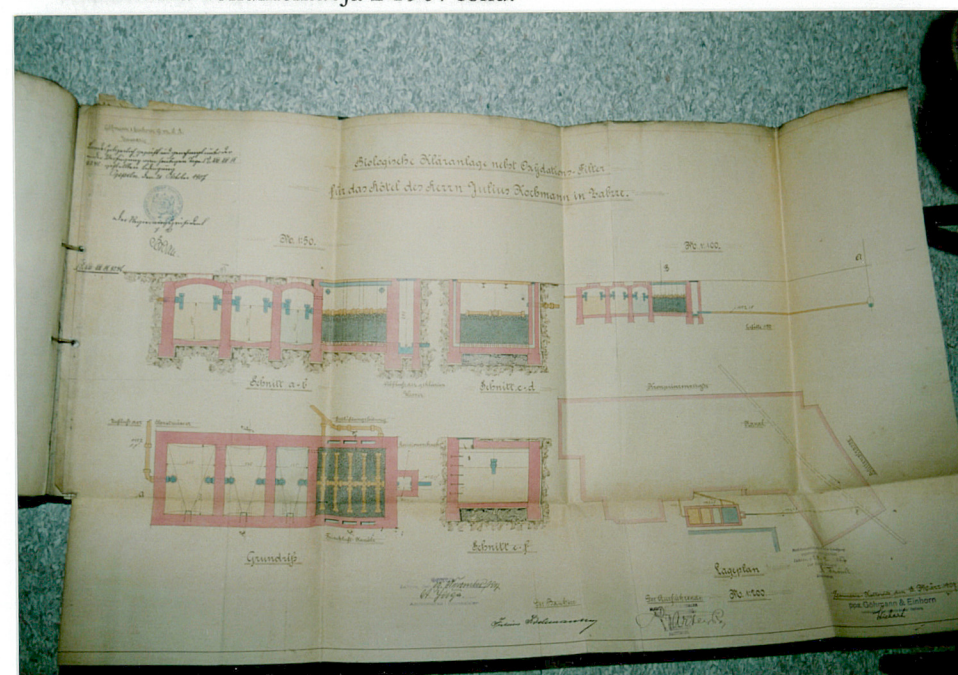
Archiwalna dokumentacja z 1907 roku.



Archiwalna dokumentacja z 1907 roku.



Archiwalna dokumentacja z 1907 roku.



Archiwalna dokumentacja. Oczyszczalnia biologiczna. 1907 rok.

WKLADKA DO KARTY EWIDENCYJNEJ ZABYTEKÓW ARCHITEKTURY I BUDOWNICTWA

ZALĄCZNIK NR 4

1. Miejscowość

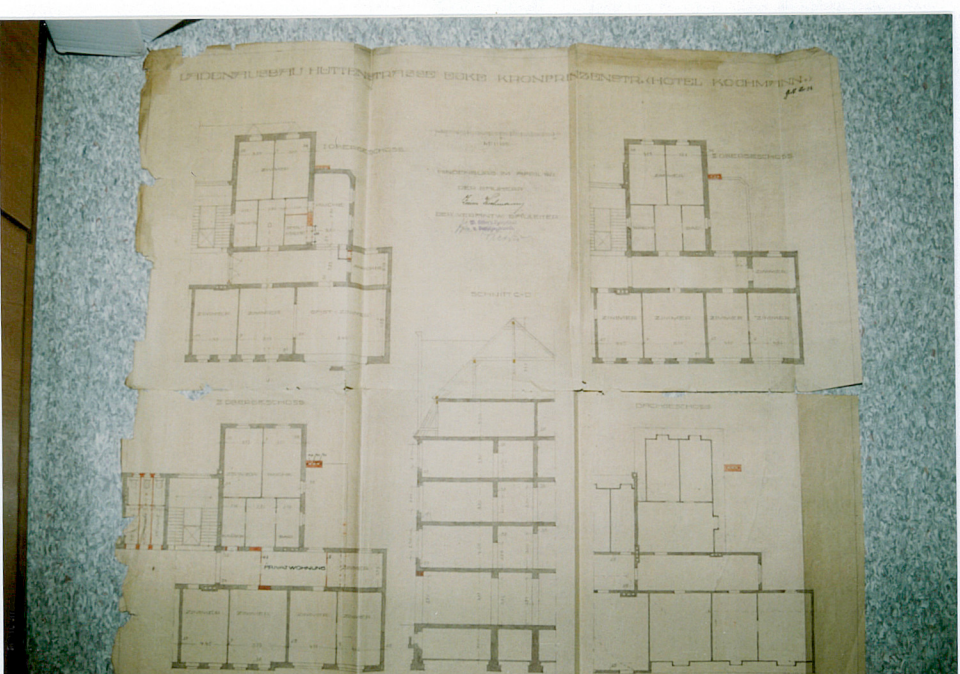
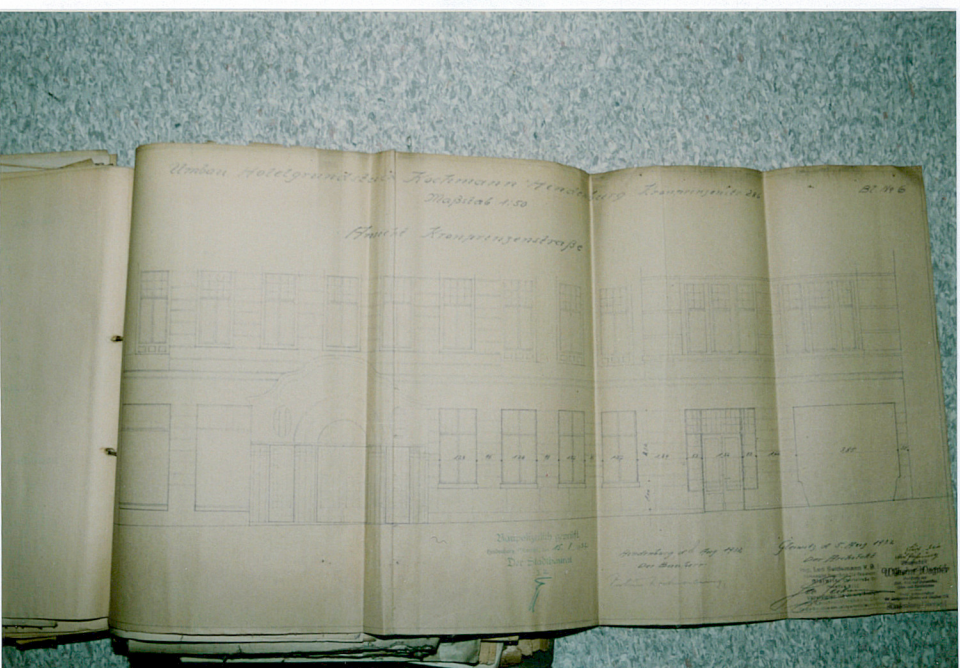
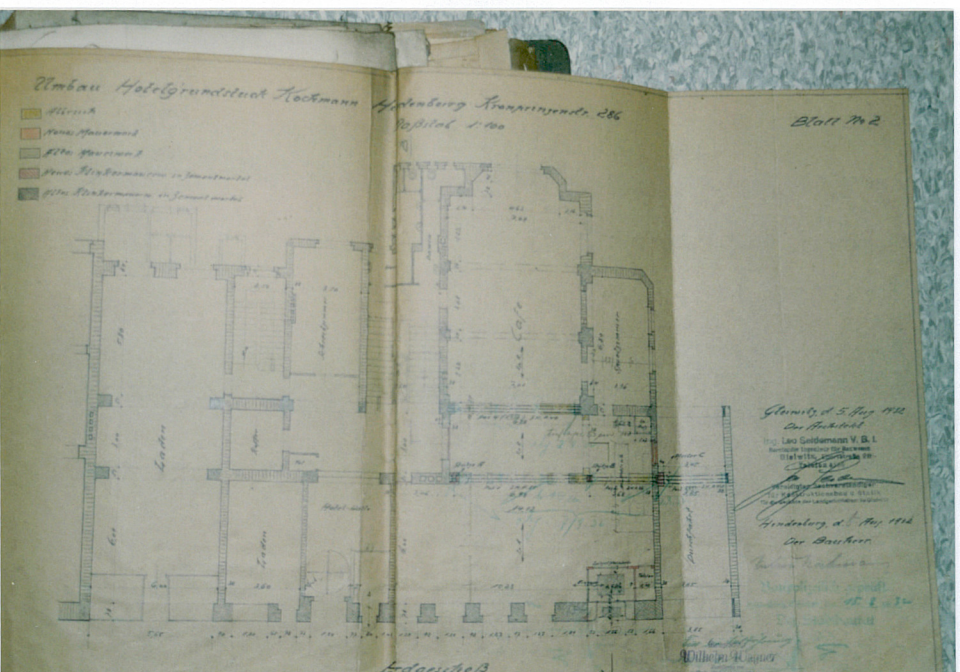
2. Obiekt

3. Zawartość wkładki

ZABRZE
ul. Wolności nr 286

DAWNY HOTEL KOCHMANNA OB. BUDYNEK ADMINISTRACYJNY

Dokumentacja archiwalna i fotograficzna



Archiwalna dokumentacja z 1932 r.

Archiwalna dokumentacja z 1932 r.

Archiwalna dokumentacja z 1932 r.

Kartę złożyła - mgr Irena Kontny, październik - listopad 2005 roku



Frag. elewacji północnej.



Frag. elewacji północnej.



Frag. elewacji północnej.



Frag. elewacji północnej.

<p>1. Miejscowość</p> <p>ZABRZE ul. Wolności nr 286</p>	<p>2. Obiekt</p> <p>DAWNY HOTEL KOCHMANNA OB. BUDYNEK ADMINISTRACYJNY</p>	<p>3. Zawartość wkładki</p> <p>Dokumentacja fotograficzna.</p>
--	--	--



Frag. elewacji północnej.



Frag. elewacji północnej.



Frag. elewacji północnej.



Widok ogólny od południowego –zachodu.



Widok ogólny od północnego-wschodu.



Frag. elewacji północnej.

<p>1. Miejsowość</p> <p>ZABRZE ul. Wolności nr 286</p>	<p>2. Obiekt</p> <p>DAWNY HOTEL KOCHMANNA OB. BUDYNEK ADMINISTRACYJNY</p>	<p>3. Zawartość wkładki</p> <p>Dokumentacja fotograficzna.</p>
---	--	--



Frag. elewacji północnej.
Przejazd bramny.



Widok od północnego-wschodu.



Elewacja wschodnia.



Frag. elewacji północnej. Ryzalit. Widok od zachodu.



Frag. elewacji północnej.



Frag. elewacji północnej.



Frag. elewacji północnej.

1. Miejscowość	2. Obiekt	3. Zawartość wkładki
ZABRZE ul. Wolności nr 286	DAWNY HOTEL KOCHMANNA OB. BUDYNEK ADMINISTRACYJNY	Dokumentacja fotograficzna.



Widok ogólny na klatkę główną. (Parter).



Główna klatka schodowa.



Główna klatka schodowa. Witraż.



Główna klatka schodowa. Witraż.



Główna klatka schodowa. Balustrada.



Klatka schodowa. Piwnica.

<p>1. Miejscowość</p> <p>ZABRZE ul. Wolności nr 286</p>	<p>2. Obiekt</p> <p>DAWNY HOTEL KOCHMANNA OB. BUDYNEK ADMINISTRACYJNY</p>	<p>3. Zawartość wkładki</p> <p>Dokumentacja fotograficzna.</p>
--	--	--



Parter. Widok ogólny.



Korytarz.



Korytarz.