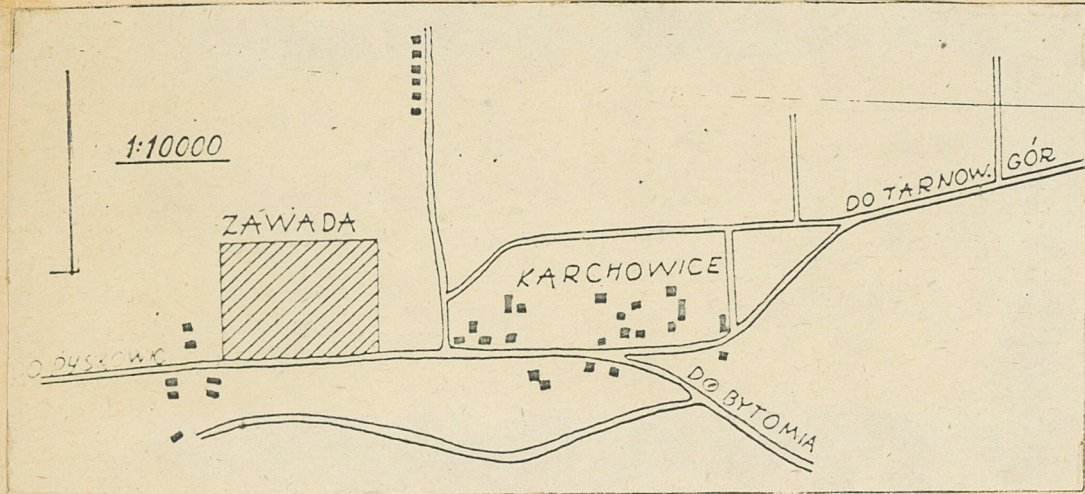


1. Obiekt
ZESPOŁ MASZYNOWNI I KOTŁOWNI ZAKŁADU PRODUKCJI WODY "ZAWADA"
59314

2. Czas powstania
1879 r
1927-9 r
1967-8 r

3. Miejscowość
KARCHOWICE

11. Zdjęcia, rzut, przekrój, sytuacja, orientacja



4. Adres
Karchowice, ul. Bytomska 6

nr hipoteczny

5. Przynależność administracyjna

województwo katowickie

gmina Zbrosławice

pow. TARNOWSKIE GÓRY

6. Poprzednie nazwy miejscowości

7. Przynależność administracyjna
1 VI 1975

województwo katowickie

powiat Gliwice

8. Właściciel i jego adres
Wojewódzkie Przedsiębiorstwo Wodociągów i Kanalizacji. Katowice ul. Lompy 1

9. Użytkownik i jego adres

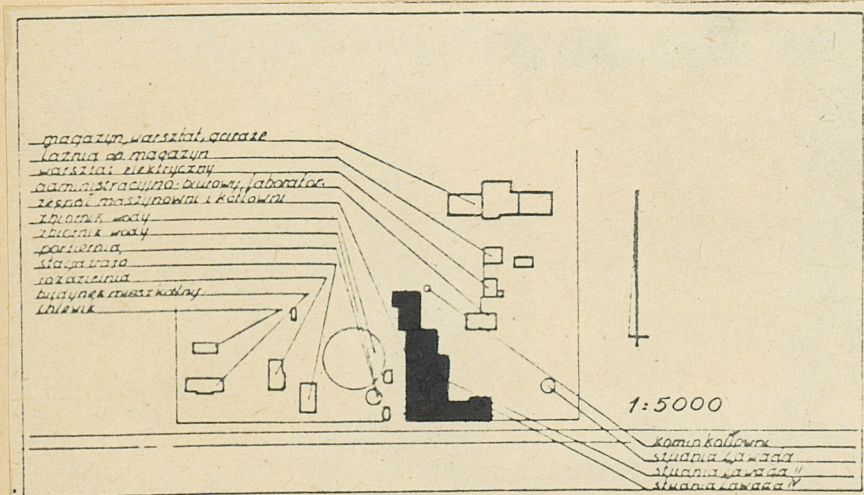
jw

10. Rejestr zabytków:

Nr 1424/91

31.05.1991

data



Zespół maszynowni i kotłowni. Widok od pd - zach.



Państwowy wodociąg "Zawada" powstał jako własność skarbu pruskiego w latach 1879-80. Początkowo były to dwie, potem trzy studnie głębinowe/gł. 180m/ z ujęciem i systemem rozprowadzającym. W 1895 r. powstał zespół zabudowy przemysłowej z maszynownią i kotłownią. Budynki te były usytuowane na zach. od wspomnianych studni. W maszynowni znajdowały się pompy parowe typu Mamut oraz urządzenia do kondensacji pary. W kotłowni pracowały sześć kotłów parowych, dwupłomieniowych. W związku z koniecznością unowocześnienia zakładu nastąpiła rozbudowa budynków maszynowni i kotłowni. w l. 1927-29. Całkowita przebudowa maszynowni spowodowała znaczne powiększenie tej budowli w kierunku wsch. i pn. w taki sposób iż dwie studnie znalazły się we wnętrzu budynku, a tylko jedna wysunięta najbardziej na wsch. pozostała nadal na dziedzińcu. Rozbudowa kotłowni poszła w kierunku pn. pozostawiając stary budynek w niezmienionym stanie. W kotłowni wymieniono kotły dwupłomieniowe na wysokoprężne, wodnorurkowe. Do budynku dobudowano nowy komin o wysokości 75 m. Nastąpiła też wymiana wyposażenia maszynowni. Zainstalowano tam nowe pompy tłokowe i turbinowe oraz nowe sprężarki dostarczające powietrze do pomp typu Mamut. Następna modernizacja nastąpiła w latach 1967-68, kiedy to głównie wymieniono całe wyposażenie dostawiając je do napędu elektrycznego. Wtedy też częściowo przebudowano starą kotłownię. Brak danych dot. autora obiektów. Budowle wzniesione w stylu modernizmu /maszynownia i nowa kotłownia/ i uproszczonego historyzmu /st.kotł./

Zespół kotłowni i maszynowni, największy na terenie zakładu, stanowi kompleks składający się z trzech funkcjonalnie i architektonicznie ze sobą powiązanych budynków, usytuowanych w pd.-zach. części zakładu, przy bramie wjazdowej. Od zach. wzdłuż zespołu oraz od pn. przebiega główny trakt komunikacyjny zakładu. W pobliżu naroża pn.-wsch. skrzydła pn. zespołu zlokalizowany jest ceglany komin przemysłowy o podstawie koła, stanowiący dominantę wysokościową zespołu i całego zakładu. Jego kanały wentylacyjne doprowadzone są od pn. części budynku. Maszynownia umiejscowiona jest w pd. skrzydle zespołu, rozciągającym się na osi wsch.-zach., oraz w części pd. - prostopadle doń usytuowanego skrzydła pn. Środkową i pn. część skrzydła pn. zajmują dwa pomieszczenia starej i nowej kotłowni.

Ściany murowane z cegły na fundamentach murowanych z kamienia i cegły, licowane klinkierem. Więźba dachowa otwarta, stalowa, ponad częścią środkową stalowo-żelbetowa. Pokrycie dachu papą na deskowaniu. Posadzki w części pd. z płyt ceramicznych w pozostałych - cementowe. Drzwi wejściowe dwuskrzydłowe, drewniane, pełne w dwóch przypadkach z nadświetlem oraz w dwóch innych - jednoskrzydłowe, pełne. Okna w każdym przypadku metalowe, wielopodziałowe.

Rzut poziomy nieregularny w kształcie zbliżonym do litery "L". Bryła rozczłonkowana, jednokondygnacyjna, całkowicie podpiwniczona, nakryta dachami dwuspadowymi z nadświetlem nadkalenicowym na dachu części środkowej.

Elewacja południowa skrzydła pd. dziesięcioosiowa, osie rozdzielone lizenami międzyokiennymi. Ściana rozczłonkowana prostokątnymi otworami okiennymi, ponad którymi niskie, prostokątne okna.

Elewacja zachodnia zespołu składa się z kilku stref o różnych wysokościach. Od pn. czteroosiowa, wyższa od pozostałych strefa rozczłonkowana wysokimi oknami oraz płaskimi lizenami. W pobliżu jej szczytu niskie, prostokątne okna. Sąsiaduje z nią od pd. nieco cofnięta i znacznie niższa strefa pięcioosiowa z szerokimi oknami u dołu oraz bardzo niskimi pod okapem. Następnie dalej w kierunku pd. nieco wyższa strefa czteroosiowa o kompozycji rozwiązanej podobnie jak skrajna pn., choć zwieńczona pośrodku prostokątną partią muru. Dalej niewiele niższa od poprzedniej pięcioosiowa partia elewacji zach. zespołu o takim samym też wystroju lecz bez środkowego zwieńczenia. Skrajna pd. strefa elewacji trójosiowa z nieco szerszymi oknami. W górnej części osi środkowej, nieco podwyższonej - w zwieńczeniu dodatkowe, niskie okno.

Elewacja wschodnia skrzydła pn. w skrajnej partii wyższa /pn./, czteroosiowa z prostokątnymi oknami, ponad którymi niskie, prostokątne otwory okienne. Pomiędzy oknami lizeny ceglane. Następnie zdecydowanie niższa od skrajnej pn. - strefa pięcioosiowa. W dolnej jej części płyciny ceglane zamknięte odcinkowo. W osi pd. tej strefy drzwi wejściowe z nadświetlem zamkniętym odcinkowo. Również okna o takim samym zamknięciu w pozostałych osiach. W górnej części tej strefy szerokie, prostokątne okna pod okapem. Dalej w kierunku pd. elewacji wsch. skrzydła pn. - część mocno wysunięta. Jej pn. ściana z trzema wysmukłymi oknami prostokątnymi. W ścianie wsch. dwa szerokie, poziome rzędy prostokątnych okien oraz drzwi wejściowe w pobliżu pn. naroża. W górnej partii tej ściany zespół trzech prostokątnych okien, z których środkowe umiejscowione wyżej od bocznych. Ostatnia, znów lekko wysunięta w stosunku do poprzedniej, strefa elewacji wsch. skrzydła pn. - pięcioosiowa o układzie kompozycyjnym analogicznym ze skrajną strefą pn. opisywanej elewacji. Różnicę stanowi tu brak okapu w zwieńczeniu.

<p>14. Kubatura</p> <p>25 642 m³</p>	<p>15. Powierzchnia użytkowa</p> <p>Budynek maszynowni i kotłowni</p>	<p>16. Przeznaczenie pierwotne</p> <p>Powierzchnia użytkowa 2 435 m²</p>	<p>17. Użytkowanie obecne</p> <p>maszynownia kotłownie nieużytkowane</p>
<p>18. Prace budowlane i konserwatorskie, ich przebieg i dokumentacja</p> <p>1967-68 - wymiana wyposażenia dostosowanego do napędu elektrycznego</p>	<p>19. Stan zachowania (fundamenty, ściany zewnętrzne, ściany wewnętrzne, sklepienia, stropy konstrukcje dachowe, pokrycie dachu, wyposażenie i instalacje)</p> <p>Stan techniczny - dobry</p> <p>20. Najpilniejsze postulaty konserwatorskie</p> <p>Wpisać do rejestru zabytków w ramach zespołu</p>		

21. Akta archiwalne (rodzaj akt. numer i miejsce przechowania)

Archiwum Zakładu Produkcji Wody "Zawada"-zbiory kartogr.

22. Bibliografia

J.Chrząszcz, Die Geschichte der Stadt Peiskretschan
Peiskretschan 1910

23. Źródła ikonograficzne i fotografia (rodzaj, miejsca przechowywania, sygnatury)

24. Uwagi różne

Zob. karta zepołu

25. Opracował

tekst mgr Ł.Konarzewski, mgr P.Wybraniec 1990
imię, nazwisko, data, podpis

plany, rysunki mgr inż A.Szewczyk
imię, nazwisko, data, podpis

zdjęcia fotogr mgr P.Wybraniec
imię, nazwisko, data, podpis

miejsce przechowania negatywów WOBiDZ K-ce

Karta po wypełnieniu podlega ochronie na podstawie przepisów prawa autorskiego

26. Adnotacje o inspekcjach, informacje o zmianach (daty, imiona i nazwiska wypełniających)

27. Załączniki WK.2.

1. Miejscowość KARCHOWICE	2. Obiekt (nazwa jak w karcie) Zespół kotłowni i maszynowni	3. Zawartość wkładki (nazwa obiektu lub materiału uzupełniającego) opis c. d.
------------------------------	----------------------------------------------------------------	----------------------------------------------------------------------------------

Elewacja północna skrzydła pd. pięcioosiowa. Dwie osi skrajne od zach. lekko cofnięte. Następnie trzy osie wysunięte, z których środkowa wyższa od bocznych. W osiach rozdzielonych ceglanyimi lizenami prostokątne okna - dolne wyższe ponad nimi zaś, jak w większości przypadków, nieco niższe otwory okienne.

Ten sam układ kompozycyjny w trójosiowej elewacji wsch. skrzydła pd. przy zachowaniu jednakowej wysokości osi. W partii cokołowej widoczne również trzy niskie okna piwniczne.

Wnętrze o największych rozmiarach z przeznaczeniem na maszynownię typu salowego - jednoprzestrzenne, zajmuje całe pd. i około połowy skrzydła pn. zespołu. W części pn. zespołu dwie jednoprzestrzenne sale kotłowni ob. o przeznaczeniu magazynowym. We wszystkich przypadkach otwarta konstrukcja dachowa.

Wyposażenie: w kotłowni - 1 kocioł wodnorurkowy typu Babcock-Wilcox z 1927 r. i 1 kocioł wodnorurkowy typu Borsig z 1927 r. W maszynowni - pompa wirnikowa wysokociśnieniowa F-my Sulzer A.G. Ludwigshafen, pompa wirnikowa napędzana turbiną parową przebudowana na napęd elektryczny w 1980 r., Zespół dwu pomp parowych z 1923 r. unieruchomionych, zespół dwu sprężarek parowych tłokowych z 1924 i 1934 r. oraz cały zespół urządzeń kondensacji pary.

Instalacje: wodno-kanalizacyjna, elektryczna, c.o., telefoniczna.

3



1



2



Wkładkę założył: Łukasz Konarzewski IV. 1990 r.
(imię, nazwisko, data)

Miejsce przechowywania negatywów: WORI.DZ. Katowice

Z-d Poligr. Jan Jasiński W-wa, ul. Wolna 13, tel. 12-43-83

1. Budynek maszynowni. Widok na elewację zach.
2. Stara kotłownia. Widok elewacji zach.
3. Nowa kotłownia. Widok z pn - wsch.

1. Miejscowość

KARCHOWICE

2. Obiekt (nazwa jak w karcie)

Zespół kotłowni i maszynowni

3. Zawartość wkładki (nazwa obiektu lub materiału uzupełniającego)

Zdjęcia

6



7



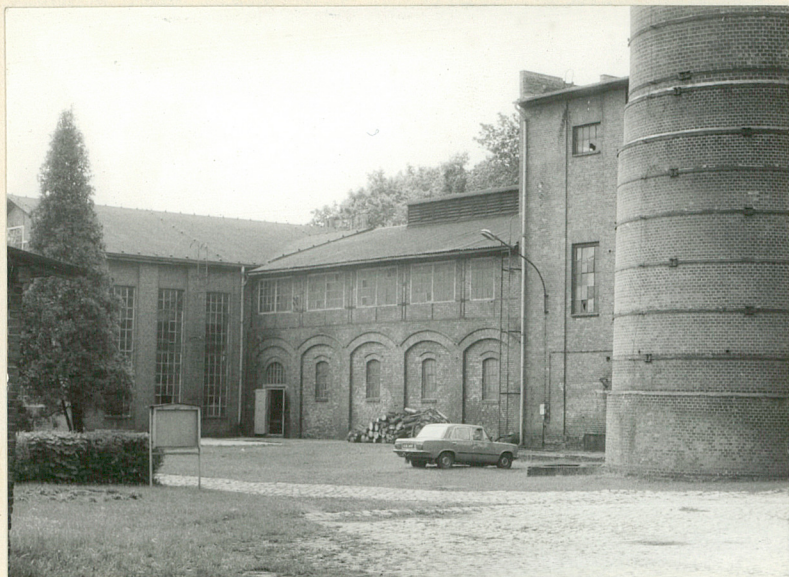
8

9

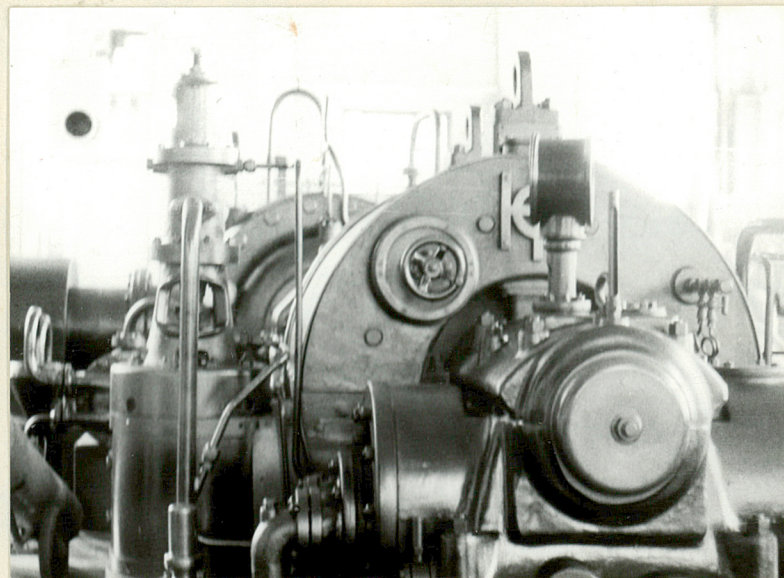
6. Zespół kotłowni. Widok od wsch.
 7. Budynek maszynowni. Skrzydło pd, elewacja zach.
 8. Komin kotłowni. Widok z pd - wsch.
 9. Budynek maszynowni. Skrzydło pd, elewacja pd.

Wkładkę założył: mgr Ł. Konarski
 (imię, nazwisko, data)

Miejsce przechowywania negatywów: WOBiDZ Katowice



10. Zespół kotłowni. Skrzydło pn.
Widok od wsch.



Nieczynna pompa parowa