

**OŚRODEK DOKUMENTACJI
ZABYTEKÓW w WARSZAWIE**

KARTA EWIDENCYJNA ZABYTEKÓW
ARCHITEKTURY I BUDOWNICTWA

A B C D E F G H I J K L Ł M N O P R S T U V W X Y Z

Nr

6658

1. Obiekt

BUDYNEK ARESZTU

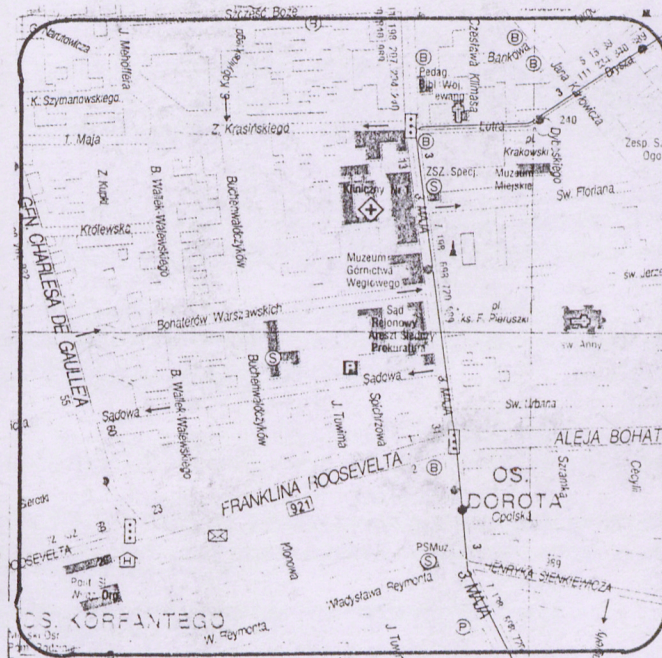
2. Czas powstania

1898 rok

3. Miejscowość

ZABRZE

11. Zdjęcie rzut przekrój sytuacja orientacja



4. Adres

Zabrze
ulica Sądowa 1
dawniej Gerichtsstrasse
Księża Wiczysła
działka 3879/9

5. Przynależność administracyjna

województwo śląskie
powiat Zabrze
gmina Zabrze

6. Poprzednie nazwy miejscowości

Zabrze, Hindenburg

7. Przynależność administracyjna
przed 31 grudnia 1998 roku

województwo katowickie
gmina Zabrze

8. Właściciel i jego adres

Skarb Państwa

9. Użytkownik i jego adres

Areszt Śledczy w Zabrzu
ulica Sądowa 1
Zabrze

10. Rejestr zabytków

Nr

Data

1.

1. elewacja wschodnia

2.

2. orientacja

12. Autorzy, historia obiektu, określenie stylu

Dnia 27 marca 1873 roku król Prus Wilhelm I podjął decyzję o podziale dotychczasowego powiatu bytomskiego na cztery mniejsze powiaty: bytomski, katowicki, tarnogórski i zabrzański. Jako siedzibę powiatu zabrzańskiego wyznaczono wieś (jedyne taki przypadek). Tak się bowiem składało, że nazwę Zabrze nosił okręg urzędowy (Amtbezirk) grupujący gminy wiejskie: Dorota, Małe Zabrze, Stare Zabrze. Nowopowstały powiat miał powierzchnię 11962 hektara i liczył 38991 mieszkańców. Znalazło się tam 16 gmin: Bielszowice, Biskupice, Bujaków, Chudów, Dorota, Kończyce, Maciejów, Makoszowy, Małe Zabrze, Paniówki, Pawłów, Ruda, Sośnica, Stare Zabrze, Zaborze oraz 11 samodzielnych okręgów dworskich. Wyznaczenie wsi na siedzibę powiatu było ewenementem. Małe wioski zaczęły przeobrażać się w coraz większe centrum administracyjne.

Próba utworzenia w 1875 roku przez sejmik powiatowy z Zabrze gminy miejskiej przez połączenie Małego Zabrze, Doroty, części Starego Zabrze, Zaborza oraz okręgów dworskich Zabrze i Zaborza nie udała się, gdyż król pruski pod wpływem miejscowych przemysłowców nie zaakceptował tego. Chodziło o swobodniejszy rozwój przemysłu w tym regionie, a umożliwiał to fakt, że gminy wiejskie mniej były skrupowane przepisami niż miejskie. Kolejne próby utworzenia gminy miejskiej miały miejsce na początku XX wieku. Zakończyły się one sukcesem i wydaniem dekretu z 20 lutego 1905 roku, w którym gminy wiejskie: Stare Zabrze, Dorota i obszar dworski Zabrze przyłączone zostały do gminy wiejskiej Małe Zabrze, która w przyszłości ma nosić nazwę Zabrze. Dodatkowo do nowopowstałej gminy włączono kolonię C, należącą do Zaborza i fragmenty obszaru dworskiego. Utworzenie w 1873 roku powiatu w Zabrzu spowodowało konieczność wielu inwestycji dla obsługi ludności tego rejonu. W 1873 roku wzniesiono budynek starostwa, w 1874 roku budynek sądu, następnie prokuratury około 1880 roku, aresztu w 1898 i ratusza w 1896 roku.

Budynek aresztu nie posiada wyraźnych cech stylowych, stanowi on uproszczoną wersję renesansu północnego w wydaniu z końca XIX wieku, typową dla niemieckich budynków użyteczności publicznej. Brak dokumentacji archiwalnej uniemożliwia ustalenie autorstwa projektu.

13. Opis (sytuacja, materiały i konstrukcja, rzut, bryła, elewacje, wnętrze, wyposażenie, instalacje)

Sytuacja – budynek usytuowany w zespole złożonym z budynku sądu i prokuratury, na zachód od budynku sądu, otoczony murem ogrodzeniem z narożnymi budkami strażniczymi, wzdłuż ulicy Sądowej budynki administracyjne i brama wejściowo-wjazdowa. Wokół budynku teren wyłożony płytami betonowymi i asfaltem z niewielkimi partiami zieleni niskiej, od zachodu wydzielony fragment terenu siatką jako miejsce spacerów aresztowanych

Materiał, konstrukcja, technika – budynek murowany z cegły, od zewnątrz tynki szlachetne, we wnętrzu tynki cementowo-wapienne; detale – opaski okienne i drzwiowe oraz naroża szczytów – ceglane

Stropy – ceramiczne, Kleina, Ackermana i płyta żelbetowa

Wieżba dachowa – drewniana, płatwiowo-kleszczowa

Pokrycie dachu – dachówka ceramiczna, dachówka karpiówka kładzona podwójnie w koronkę

Posadzki, podłogi – w przyziemiu – na korytarzu lastriko i wtórne płytki ceramiczne przy wejściu, w celach parkiet; na podestach krużganku wokół klatki schodowej deski dębowe, w części gospodarczej w przyziemiu lastriko, płytki ceramiczne i wylewka cementowa

Schody – główne – drabiniaste, o konstrukcji stalowej, z drewnianymi stopnicami i metalową balustradą; **boczne** – dwubiegowe, granitowe, z metalową balustradą

Drzwi zewnętrzne – stalowe, jedno- i dwuskrzydłowe, na zawiasach czopowych

Drzwi wewnętrzne – jednoskrzydłowe, drewniane, o konstrukcji ramowo-deskowej (rama ujmie poziomo ułożone deski tworzące płycinę), zawiasy pasowe; w drzwiach do cel wziętniki, w części drzwi kraty jedno- i dwuskrzydłowe, stalowe

Okna – drewniane, skrzynkowe i krosonowe, dwudzielne, dwupoziomowe i dwudzielne, trójpoziomowe oraz trójdzielne, trójpoziomowe; w przyziemiu okna od wschodu dwudzielne, dwupoziomowe, w szczytce od północy okna dwudzielne z nadświetleniem; okna zamknięte lukiem odcinkowym

Rzut – budynek w kształcie litery Y, złożony z wydłużonego prostokątnego korpusu trzytraktowego z wewnętrznym traktem korytarzowym i skrzydła w kształcie litery U, dwutraktowego; klatki schodowe usytuowane – główna centralnie w holu korpusu, boczne po bokach skrzydła od wschodu i od zachodu. Od wschodu do korpusu przylega parterowa współczesna dobudówka na rzucie prostokąta

Bryła – budynek czterokondygnacyjny, z poddaszem, niepodpiwniczony, kryty dachem wielospadowym

Elewacje – skromne, otynkowane, wydzielony cokół, dekoracja ograniczona do ceglanych opasek wokół okien i drzwi; opaski z uszakami ceglany i boniami z cegieł; detal ceglany ramuje także szczyty ryzalitów od północy

Elewacja wschodnia – dwudziestopięcioosiowa, obejmuje dziewiętnaście osi korpusu głównego, jedną oś boczną i pięć osi skrzydła; wejście na pierwszej osi skrzydła; w dachu duże dwuspadowe świetliki, wzdłuż elewacji wtórna parterowa przybudówka

Elewacja północna – dziewięcioosiowa, na dwóch skrajnych osiach ryzality zwieńczone schodkowymi, trójkątnymi szczytami, w szczytce cztery okienka

Elewacja południowa – jednoosiowa, na osi środkowej duże na całą wysokość elewacji okno, zamknięte lukiem pełnym – doświetlające korytarze i krużganki

Elewacja zachodnia – dwudziestopięcioosiowa obejmuje dziewiętnaście osi korpusu głównego, jedną oś boczną i pięć osi skrzydła; wejście na czwartej i piętnastej osi

Wnętrze – zachowany układ pomieszczeń i rozwiązanie komunikacyjne. Cele usytuowane wokół krużganków o konstrukcji stalowej, z drewnianymi podestami. Główna klatka schodowa prowadząca na krużganki o konstrukcji stalowej, usytuowana centralnie, doświetlona świetlikami dachowymi. Z pierwotnego wystroju zachowane także boczne klatki schodowe, stolarka i częściowo posadzka z lastrika i podłogi drewniane

Instalacje – elektryczna, wodno-kanalizacyjna, centralnego ogrzewania, odgromowa, przeciwpożarowa, telefoniczna

14. Kubatura	15. Powierzchnia użytkowa	16. Przeznaczenie pierwotne	17. Użytkowanie obecne
14.968 m ³	1201,25 m ²	areszt	areszt
18. Prace budowlane i konserwatorskie, ich przebieg i dokumentacja		19. Stan zachowania (fundamenty, ściany zewnętrzne, ściany wewnętrzne, sklepienia, stropy, konstrukcje dachowe, pokrycie dachu, wyposażenie i instalacje)	
Budynek poddawany bieżącym remontom zachowawczym, większych prac budowlano-konserwatorskich nie przeprowadzano.		<p><u>Fundamenty</u> - stan średni – naturalne zużycie</p> <p><u>Ściany zewnętrzne</u> - stan dobry</p> <p><u>Ściany wewnętrzne</u> - stan dobry</p> <p><u>Sklepienia, stropy</u> - stan dobry</p> <p><u>Konstrukcja dachowa</u> - stan średni – naturalne zużycie, wymaga remontu</p> <p><u>Pokrycie dachu</u> - stan średni – naturalne zużycie</p> <p><u>Wyposażenie</u> - stan dobry</p> <p><u>Instalacje</u> - stan dobry</p>	
		20. Najpilniejsze postulaty konserwatorskie	
		<ul style="list-style-type: none"> • Remont dachu z zachowaniem pierwotnego pokrycia z dachówki ceramicznej i [REDACTED] 	

21. Akta archiwalne (rodzaj akt, numery i miejsce przechowywania)

- Inwentaryzacja architektoniczno-budowlana z 1985 roku. Autorzy: M. Nowak, B. Oszol, B. Rogowska, H. Rogowski – w posiadaniu Aresztu Śledczego w Zabrzu

24. Uwagi różne

25. Opracował

tekst

mgr Magdalena Łabuz

wrzesień 2002 roku

plany, rysunki

Przerys według inwentaryzacji

zdjęcia, fotografie

mgr Magdalena Łabuz

wrzesień 2002 roku

mgr Magdalena Łabuz

wrzesień 2002 roku

miejsce przechowywania negatywów

zbiory prywatne

KARTA PO WYPEŁNIENIU PODLEGA OCHRONIE NA PODSTAWIE PRZEPISU PRAWA AUTORSKIEGO.

22. Bibliografia

Ogólne informacje historyczne:

- P. Hnatyszyn,, *Kalendarium zabrzańskie*, Zabrze 2000
- P. Hnatyszyn, *Zabrze w dawnej pocztówce*, Opole 2001
- P. Nadolski, *Zabrze wczoraj*, Gliwice 1995
- B. Szczech, *Zabrze w dawnej fotografii*, Zabrze 1991

26. Adnotacje o inspekcjach, informacje o zmianach (daty, imiona i nazwiska wypełniających)

23. Źródła ikonograficzne i fotografia (rodzaj, miejsce przechowywania, sygnatury)

27. Załączniki

3 wkładki

1. <i>Miejscowość</i> ZABRZE ulica Sądowa 1	2. <i>Obiekt</i> BUDYNEK ARESZTU	3. <i>Zawartość wkładki</i> Zdjęcia
----------------------------------------------------------	--------------------------------------------	----------------------------------------



3 - Elewacja północna



4 - Elewacja południowa



5- Elewacja wschodnia - fragment

Wkładkę założyła

mgr Magdalena Łabuz - wrzesień 2002 roku



6



8



7

6 - Elewacja zachodnia

7 - Elewacja zachodnia

8 - Elewacja zachodnia

1. Miejscowość ZABRZE ulica Sądowa 1	2. Obiekt BUDYNEK ARESZTU	3. Zawartość wkładki Zdjęcia
---------------------------------------------------	-------------------------------------	---------------------------------



9 - Korytarz



10 - Boczne schody



11 - Stolarka we wnętrzu

Wkładkę założyła

mgr Magdalena Łabuz - wrzesień 2002 roku



12 - Pierwsza kondygnacja - wewnątrz



13 - Pierwsza kondygnacja - wewnątrz

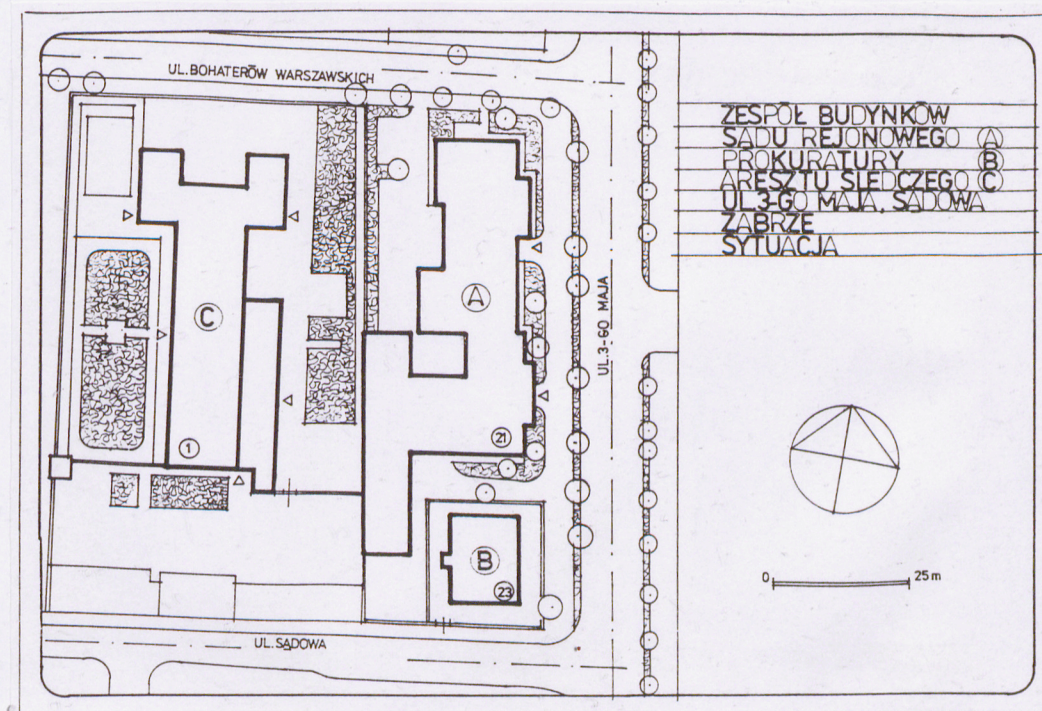


14 - Główna klatka schodowa

2. Miejscowość ZABRZE ulica Sądowa 1	3. Obiekt BUDYNEK ARESZTU	4. Zawartość wkładki Zdjęcia, sytuacja, rzut
---------------------------------------------------	-------------------------------------	-------------------------------------------------



15 - Elewacja zachodnia - fragment



16 - Sytuacja

