

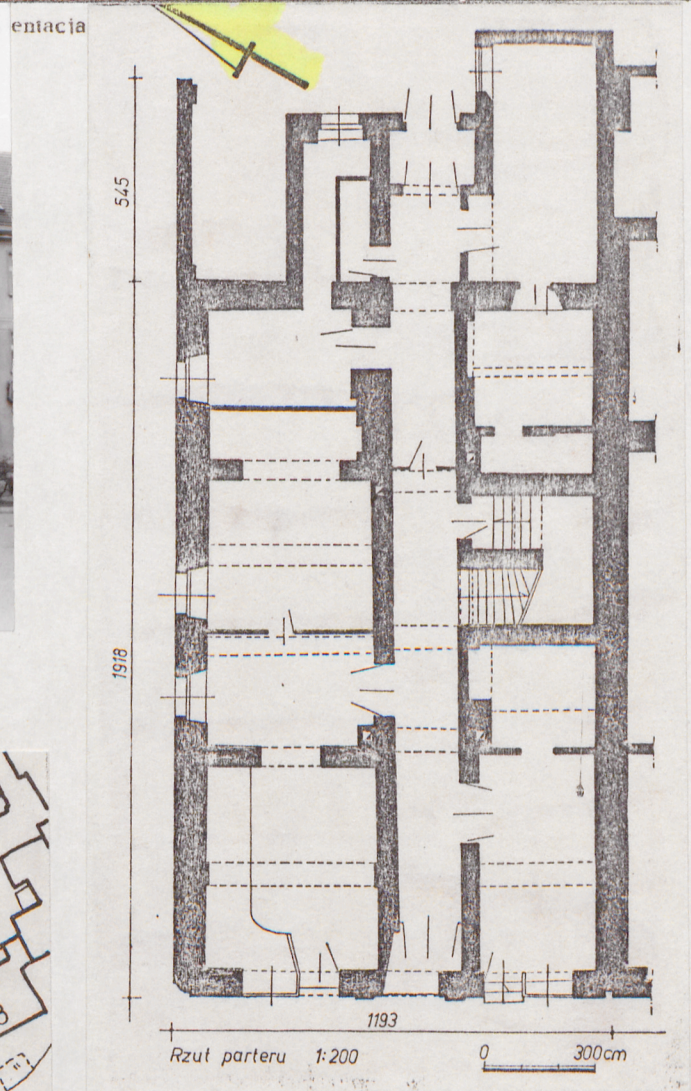
1. Obiekt
DOM MIESZKALNY

2. Czas powstania
1.20-te XIXw.
ok. 1929r.

3. Miejscowość
WODZISŁAW ŚLĄSKI



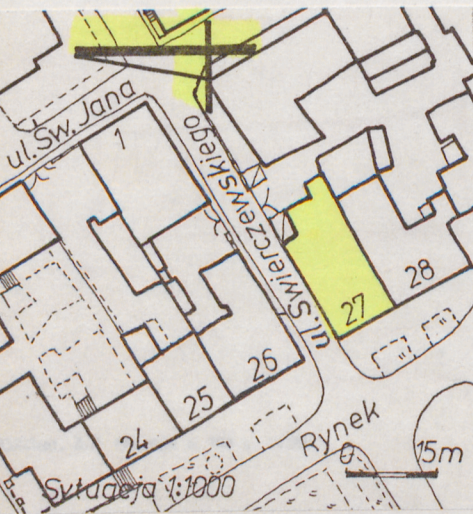
elewacja zachodnia



elewacja północna



elewacje: północna i wschodnia



4. Adres
Rynek 27
nr apteczny: KW [redacted]

5. Przynależność administracyjna
województwo katowickie
gmina Wodzisław Śląski

6. Poprzednie nazwy miejscowości
Loslau

7. Przynależność administracyjna
1 VI 1975
województwo katowickie
powiat Wodzisław Śląski

8. Właściciel i jego adres
Wodzisławskie Przedsiębiorstwo
Budownictwa Przemysłowego
44 300 Wodzisław Śl.

9. Użytkownik i jego adres
Wodzisławskie Przedsiębiorstwo
Budownictwa Przemysłowego -
mieszkania

10. Rejestr zabytków
Nr 756/66 data 26.IX.1966 r.

12. Autorzy, historia obiektu, określenie stylu.

Dom zbudowany w l. 20-tych XIX wieku. Wielokrotnie przebudowywany. Jeden z ostatnich poważniejszych remontów, który znacznie zmienił bryłę budynku, nastąpił w 1929 roku. Dokonano wtedy podwyższenia budowli o dwie kondygnacje. Nieliczny, zachowany ornament pochodzi z początku lat 20-tych XX wieku.

13. Opis (sytuacja, materiał i konstrukcja, rzut, bryła, elewacje, wnętrza i wyposażenie, instalacje)

sytuacja - budynek usytuowany na narożnej działce, we wschodniej pierzei Rynku, przy wylocie ulicy Świerczewskiego. Od południa sąsiaduje z budynkiem

Rynek 28.

materiał, konstrukcja, technika - ściany murowane z cegieł, tynkowane. Pomieszczenia piwniczne oraz korytarze i klatki schodowe przekryte sklepieniami ceramicznymi. Ponad wyższymi kondygnacjami stropy drewniane. Więźba dachowa drewniana przekryta, częściowo, układanymi podwójnie, dachówkami karpiówkami a częściowo papą. Podłogi z desek, w korytarzach i lokalach sklepowych lastriko i gładź cementowa. Schody murowane. Okna jedno- i dwudzielne, czterokwaterowe, skrzynkowe ze ślęmieniem. Okna wystawowe o konstrukcji metalowej połączone z jednoskrzydłowymi, przeszklonymi drzwiami. Główne drzwi zewnętrzne dwuskrzydłowe z prostokątnym nadświetlem, skrzydła o konstrukcji ramowo-płycinowej, częściowo przeszklone. Drzwi wewnętrzne płycinowe.

rzut - dom na planie wydłużonego prostokąta. Od wschodu przylega do niego wieloboczna przybudówka. Trzytraktowy z przejściową sienią, przesuniętą nieco z osi ku południowi. W środkowej części południowej części klatka schodowa z jednobiegowymi schodami powrotnymi. Z Rynku wejścia do dwóch lokali sklepowych i do sieni. Piętra mieszkalne.

bryła - kamienica dwupiętrowa, częściowo podpiwniczona z użytkowym poddaszem. W dachu mansardowym/ połąć zachodnia i północna/ umieszczono duże nadstawki zwieńczone tympanonami. Pozostałe połacie dachowe jednospadowe. Od wschodu przylega do domu wieloboczna, parterowa przybudówka gospodarcza przekryta płaskimi, pulpitowymi dachami pokrytymi papą.

elewacja zachodnia/frontowa - pięcioosiowa, gładko tynkowana. Podzielona horyzontalnie ciągłymi gzymsami podokiennymi i gzymsem wieńczącym, pod którym biegnie płaski fryz w formie gładkiej opaski. Główny otwór drzwiowy, o półkolistym zwieńczeniu, flankowany jest przez dwa mocne pilastry, na których wspiera się, zamknięty odcinkiem koła, obwiedziony gzymsem, szczyt wypełniony dekoracją kwiatową. Okna pierwszego piętra wkomponowane zostały w układ prostokątnych płycin i blend ożywionych wieńcówką dekoracją roślinną, zamknięty trójkątnym tympanonem obwiedzionym gładką opaską. Pięcioosiową wystawkę flankują stylizowane formy spływów wolutowych.

elewacja północna - pięcioosiowa, /na parterze część otworów okiennych została zamurowana/, na niskim cokole. Gładko tynkowana. Zwieńczona prostym gzymsem koronującym. W połaci dachowej wystawka o identycznej formie jak w elewacji frontowej.

elewacja wschodnia - częściowo zniekształcona przez dobudowanie obiektów gospodarczych. Dwuosiowa/ drugie piętro- trzyosiowa/. Gładko tynkowana. Brak dekoracji architektonicznej.

instalacje - elektryczna, wod.-kan., piece.

<p>14. Kubatura</p> <p>2750 m³</p>	<p>15. Powierzchnia użytkowa</p> <p>645 m²</p>	<p>16. Przeznaczenie pierwotne</p> <p>mieszkalno-handlowe</p>	<p>17. Użytkowanie obecne</p> <p>mieszkalno-handlowe</p>
<p>18. Prace budowlane i konserwatorskie, ich przebieg i dokumentacja</p> <p>Brak szczegółowych danych.</p>		<p>19. stan zachowania (fundamenty, ściany zewnętrzne, ściany wewnętrzne, sklepienia, stropy, konstrukcje dachowe, pokrycie dachu, wyposażenie i instalacje)</p> <p>Stan zachowania średni. Zawilgocenie partii murów piwnic, i parteru. Liczne spękania i złuszczenia warstwy tynkowej elewacji północnej i zachodniej.</p> <p>20. Najpilniejsze postulaty konserwatorskie</p> <p>Konieczne jest osuszenie ścian oraz remont elewacji, przy okazji którego postuluje się wyeksponowanie istniejącej dekoracji architektonicznej poprzez zróżnicowanie kolorystyczne tynków.</p>	

21. Akta archiwalne (rodzaj akt, numer i miejsce przechowania)

24. Uwagi różne

22. Bibliografia

J.Graczyk,A.Jankiewicz,J.Porębska: Studium historyczno-urbanistyczne Wodzisławia Śląskiego,Warszawa 1986/87 r., mps BBiDZ Katowice

25. Opracował

tekst Jolanta Graczyk,III-XII.1987r

imię, nazwisko, data, podpis

plan, rysunki Jolanta Graczyk,III-XII.1987

imię, nazwisko, data, podpis

zdjęcia fotogr. Krystyna Kowalska,XI.1986 r.

imię, nazwisko, data, podpis

miejsce przechowania negatywów BBiDZ Katowice

Karta po wypełnieniu podlega ochronie na podstawie przepisów prawa autorskiego

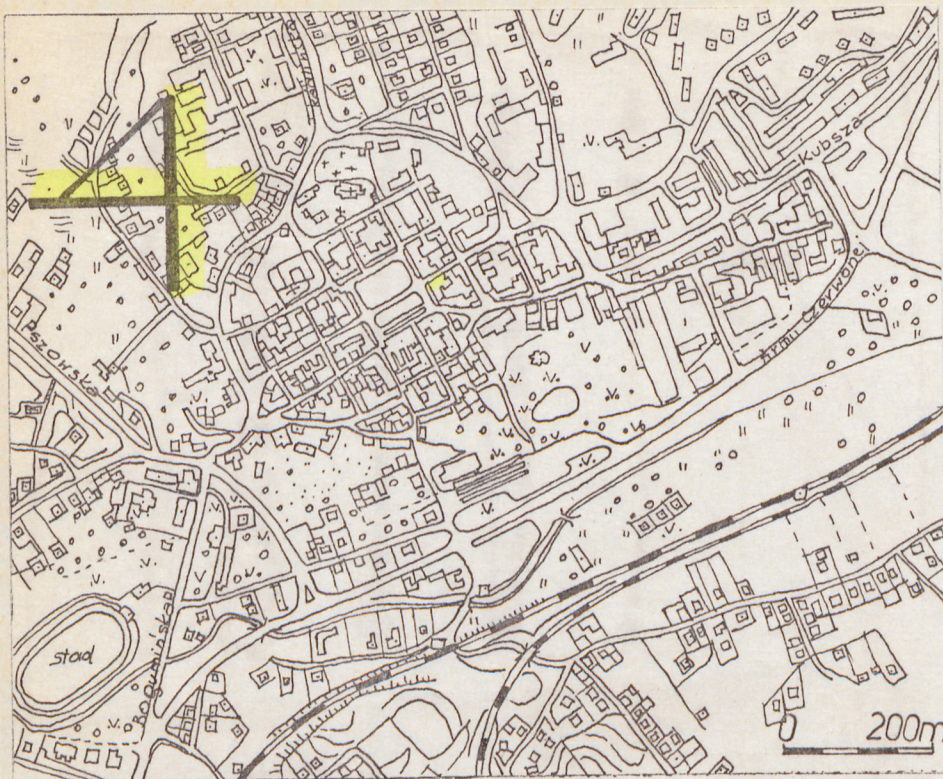
26. Adnotacje o inspekcjach, informacje o zmianach (daty, imiona i nazwiska wypełniających)

23. Źródła ikonograficzne i fotografia (rodzaj, miejsca przechowania, sygnatury)

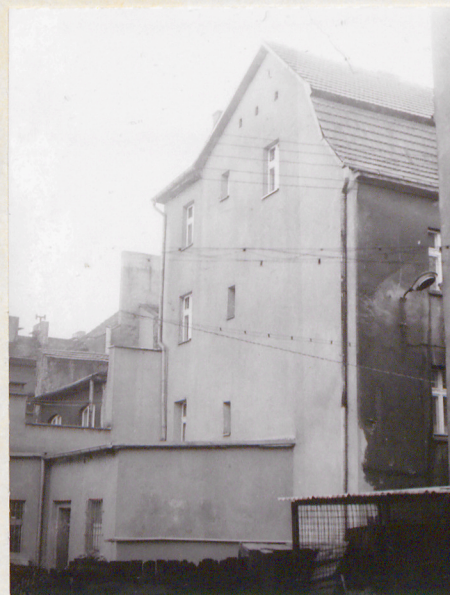
27. Załączniki

Załącznik nr 1: plan orientacyjny, jedno zdjęcie

1. Miejscowość	2. Obiekt (nazwa jak w karcie)	3. Zawartość wkładki (nazwa obiektu lub materiału uzupełniającego)
WODZISŁAW SŁĄSKI Rynek 27	DOM MIESZKALNY	plan orientacyjny, jedno zdjęcie



ORIENTACJA 1:10000



elewacja wschodnia

Wkładkę założył: Jolanta Graczyk, III-XII.1987r.

(imie, nazwisko, data)

Miejsce przechowywania negatywów: BBIDZ Katowice