

KARTA EWIDENCYJNA ZABYTKU NIERUCHOMEGO WPISANEGO DO REJESTRU ZABYTKÓW

1. Nazwa

DAWNY MŁYN WODNY

2. Czas powstania

XVII lub XVIII w., XIX w.

3. Miejscowość

CZEKANÓW

6810

4. Adres

ul. Sadowa, 42-677 Czekanów

nr ewidencyjny działki: 25/34

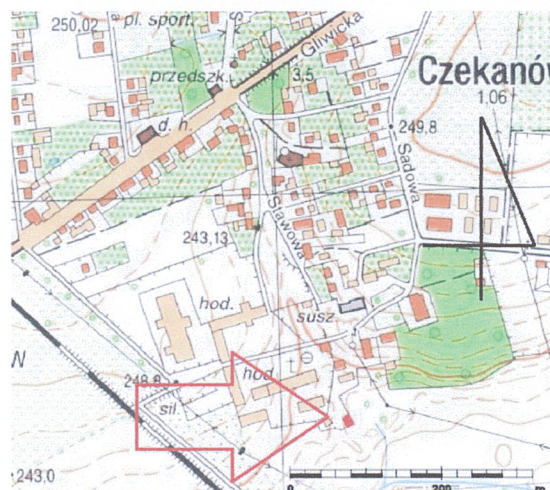
nr księgi wieczystej:

ne tyłach
Sadowa 21

11. Materiały graficzne

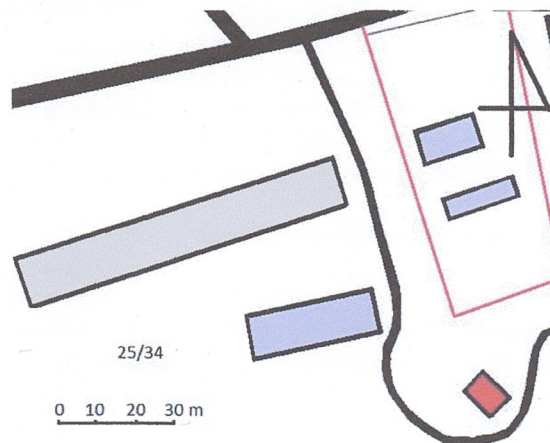


1.



2.

3. ORIENTACJA



4. SYTUACJA



5. Przynależność administracyjna

Województwo: śląskie

Powiat: tarnogórski

Gmina: Zbrostawice

6. Współrzędne geograficzne

50:20:38.69-18:44:15.38

7. Poprzednie nazwy miejscowości

Czecanow, Czetanow, Czatanow, Czakanau,
Czakanów, Schakanau

8. Właściciel i jego adres

Agencja Nieruchomości Rolnych

Oddział Terenowy w Opolu

ul. 1 Maja 6

45-068 Opole

9. Użytkownik i jego adres

brak

10. Formy ochrony

Wpis do rejestru zabytków:

nr 311/60 z dnia 7 marca 1960 r.

Budynek wchodzi w skład dawnego zespołu zabudowy gospodarczej przy pałacu rodu von Raczków, właścicieli Czekanowa i Przyszowic.

Pierwsze przekazy historyczne dotyczące rezydencji w Czekanowie pochodzą z końca XVI w. W okresie tym (1597-1645) właścicielem dóbr czekanowskich był Johann Prokop. W latach 1646-1663 wieś znajdowała się w rękach Georga von Reischwitz, a od 1667 r. w rękach Adama von Brused. Następnie w latach 1719-1754 stała się własnością rodziny von Grandon, następnie rodu von Ziemietzki, od 1766 r. rodu von Koschützky, a od 1770 r. von Hendel. W 1776 r. majątek kupił starosta powiatu strzeleckiego, właściciel Olszowej, Carl I August von Raczek i w rękach tej rodziny Czekanów pozostał aż do końca I wojny światowej. Kolejnymi, po Carlu I, dziedzicami majątku byli: Carl II Gustaw Valentin (właściciel Dąbrówki Małej), Joseph (właściciel Przyszowic i Steblowa), Carl II (właściciel Gierałtowic), Carl III (budowniczy obecnego pałacu z lat 70. XIX w.), Carl IV i Hans Bolko. Po 1945 r. dawne założenie pałacowo-dworskie przeszło w użytkowanie PGR.

Nie jest znany dokładny czas powstania przedmiotowego młyna, podobnie jak niezbyt pewna pozostaje pierwotna funkcja obiektu. Przyjmuje się, że obiekt w swej pierwotnej, dwukondygnacyjnej formie powstał w XVII bądź w XVIII w., najprawdopodobniej jako młyn wodny. Istnieją również niepoparte źródłami wzmianki związane z funkcjonowaniem budynku jako spichrz dworski z okresu osadnictwa fryderycjańskiego bądź jako tzw. zamek wodny (Wasserburg) usytuowany na środku stawu i użytkowany przez Raczków do okresu budowy pałacu w 2 poł. XIX w. Najprawdopodobniej jeszcze w XVIII bądź w XIX w. obiekt został nadbudowany o kolejną kondygnację i zaadaptowany na funkcję mieszkalną (poza przyziemiem, określanym jeszcze w 1 poł. XIX w. jako stajnia). Ostatnie prace budowlane, związane z remontem obiektu i przebudową m.in. otworów okiennych oraz schodów zewnętrznych, zrealizowano w 1963 r. Po 1970 r. budynek przestał być użytkowany, w efekcie czego do chwili obecnej zachował się w formie ruiny.

Sytuacja: Budynek znajduje się w południowej części wsi Czekanów (gmina Zbrosławice), na terenie dawnego zespołu dworskiego. Ulokowany jest na południe od dziedzińca dworskiego, założonego na planie prostokąta na osi wschód-zachód, przy którym od strony wschodniej znajduje się zmodernizowany budynek pałacu von Raczków, otoczony pozostałościami parku pałacowego, natomiast od strony północnej, zachodniej i południowej mieszczą się dawne i współczesne zabudowania gospodarcze oraz oficyny dworskie. Młyn znajdował się przy zatartej obecnie drodze, biegnącej z dziedzińca dworskiego w kierunku pobliskiego Potoku Żernickiego, usytuowanego na południe od wsi. Na wschód od budynku znajdował się staw oraz ciek wodny, obecnie wyschnięty bądź zasypany.

Materiały, konstrukcja, technika:

- Ściany: murowane z kamienia polnego (kondygnacja przyziemia i piętra do poziomu okien) i cegły (kondygnacja górna), tynkowane.
- Sklepienia i stropy: sklepienie murowane z kamienia, kolebkowe (w przyziemiu); stropy drewniane, belkowe (nad pomieszczeniami na I i II piętrze, nieistniejące);
- Więźba dachowa: drewniana, nierozpoznana (nieistniejąca).
- Pokrycie dachu: dachówka ceramiczna (nieistniejąca).
- Posadzki, podłogi: brak (nieistniejące).
- Schody: zewnętrzne, drewniane, jednobiegowe (obecnie zawalone); wewnętrzne, zapewne drewniane, dwubiegowe ze spocznikiem (nieistniejące).
- Otwory: stolarka okienna drewniana, nierozpoznana (nieistniejąca); stolarka drzwiowa nierozpoznana (nieistniejąca).

Rzut: Obiekt wybudowany na planie prostokąta; rozplanowanie na poziomie przyziemia pierwotnie jednoprzestrzenne, obecnie wtórnie podzielone, na wyższych kondygnacjach kilkutraktowe, złożone z pięciu zróżnicowanych pod względem wielkości pomieszczeń, z otworem wejściowym od strony zachodniej.

Bryła: Bryła obiektu zwarta, prostopadłościenna, dwupiętrowa z użytkowym poddaszem, kryta dachem naczółkowym (nieistniejącym), z zewnętrznymi schodami prowadzącymi na I piętro.

Elewacje:

- Elewacja zachodnia (frontowa) trójosiowa, z otworem drzwiowym na osi na poziomie I piętra, poprzedzonym jednobiegowymi schodami, ujętym dwoma otworami okiennymi – prostokątnym (w osi południowej) i niewielkim, półkolistym (w osi północnej); na poziomie II piętra analogiczne otwory okienne.
- Elewacja wschodnia dwuosiowa, niesymetryczna, z dwoma zróżnicowanymi pod względem wielkości prostokątnymi otworami okiennymi (większym w osi północnej i mniejszym w osi południowej) – analogicznie na poziomie I i II piętra.
- Elewacja południowa bezpodziałowa, z prostokątnym otworem okiennym w szczycie.
- Elewacja północna z otworem drzwiowym w strefie przyziemia i otworem okiennym w szczycie.

Wnętrze: W przyziemiu duża, sklepiona kolebkowo przestrzeń wtórnie podzielona na cztery niewielkie pomieszczenia; wnętrza na wyższych kondygnacjach dostępne z zewnątrz za pomocą jednobiegowych schodów, usytuowanych od strony zachodniej; na wysokości I piętra pięć zróżnicowanych pod względem wielkości pomieszczenia w układzie amfiladowym, w tym klatka schodowa w narożniku północno-zachodnim; układ wnętrz na II piętrze nie zachował się.

Wyposażenie: brak.

Instalacje: brak.

<p>14. Kubatura</p> <p>560 m³</p>	<p>15. Powierzchnia użytkowa</p> <p>70 m²</p>	<p>16. Przeznaczenie pierwotne</p> <p>mfyn wodny</p>	<p>17. Użytkowanie obecne</p> <p>obiekt nieużytkowany</p>
<p>18. Stan zachowania</p> <p>Wieloletnie nieużytkowanie obiektu i związany z tym brak jakichkolwiek prac remontowych wpłynął na znaczne zniszczenie substancji zabytkowej obiektu i zachowanie budynku w formie ruiny.</p> <p>Nadal czytelny pozostaje jedynie prostokątny rzut obiektu. Zawaleniu uległa całość konstrukcji dachu naczółkowego oraz część ścian obwodowych (część ściany zachodniej oraz szczyt północny) i wewnętrznych. Pozostałe ściany są silnie zawilgocone, co widoczne jest szczególnie w partiach ceglanych, odsłoniętych spod zniszczonego tynku – zaobserwowano ogólną destrukcję cegieł, polegającą na murszeniu i licznych ubytkach, ponadto zniszczenie korony murów na skutek wilgoci i porostania samosiejkami. W lepszym stanie technicznych znajdują się kamienne partie ścian. W związku z zawaleniem części elewacji zachodniej, znacząco wychylona jest ściana północna. Całkowitemu zniszczeniu uległy stropy belkowe nad wyższymi kondygnacjami. Wypełnione gruzem wewnątrz budynku porastają samosiejki. Nie zachowała się stolarka okienna i drzwiowa.</p>		<p>19. Istniejące zagrożenia, najpilniejsze postulaty konserwatorskie</p> <p>Z uwagi na znaczącą skalę zniszczeń substancji zabytkowej obiektu, zasadne wydaje się rozważenie kwestii dalszej jego ochrony poprzez wpis do rejestru zabytków. Niezależnie od tego należy niezwłocznie:</p> <ul style="list-style-type: none"> • zabezpieczyć obiekt przed dostępem osób postronnych; • wykonać ekspertyzę techniczną obiektu, będącej podstawą do dalszych wytycznych konserwatorskich. 	

20. Akta archiwalne (rodzaj akt, numer i miejsce przechowywania)

- Archiwum Zakładowe Wojewódzkiego Urzędu Ochrony Zabytków w Katowicach:
- Karta ewidencyjna obiektu, tzw. zielona (1959);

23. Bibliografia

- *Die alte Wasseburg in Schakanau*, [w:] *Oberschlesien im Bild* 1933, nr 33;
- Grodoń K., *Raczkowie przysowiccy. Historia właścicieli Czekanowa i Przysowic*, Katowice 2009;
- *Katalog zabytków sztuki w Polsce*, red. Izabela Rejduch Samkowa, Jan Samek, T. IV, z. 5, Warszawa 1966.
- Kloss E., *Die Bau- und Kunstdenkmäler des Kreises Tost-Gleiwitz*, Breslau 1943;
- Knie J. G., *Alphabetisch-statistisch-topographische Übersicht der Dörfer, Flecken, Städte und andern Orte der Königl. Preuss. Provinz Schlesien*, Breslau 1845.
- *Zabytki sztuki w Polsce. Śląsk*, red. Sławomir Brzezicki, Christine Nielsen, Warszawa 2006.

25. Źródła ikonograficzne (rodzaj, miejsce przechowywania)

Brak

21. Uwagi

22. Adnotacje o inspekcjach, informacje o zmianach (daty, imiona i nazwiska wypełniających)

24. Opracowanie karty ewidencyjnej (autor, data i podpis)

tekst: Dorota Bajowska, Agnieszka Olczyk (NID OT Katowice) luty 2013 r.

plany, rysunki: Dorota Bajowska, Agnieszka Olczyk (NID OT Katowice) luty 2013 r.

fotografie: Dorota Bajowska, Agnieszka Olczyk (NID OT Katowice) lipiec 2013 r.

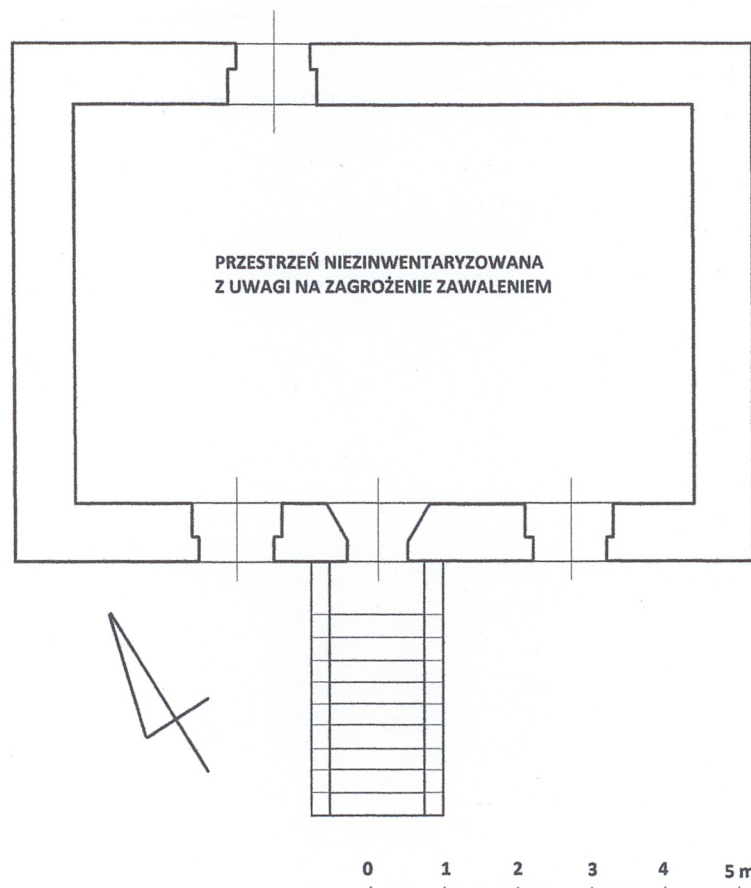
26. Załączniki

5

ZAŁĄCZNIK DO KARTY EWIDENCYJNEJ

Nr 1

1. Miejscowość	Czekanów	5. Nazwa zabytku (jak w karcie), adres Dawny młyn wodny przy ul. Sadowej, 42-677 Czekanów	6. Zawartość załącznika rzut obiektu załączniki fotograficzne
2. Gmina	Zbrostawice		
3. Powiat	tarnogórski		
4. Województwo	śląskie		



5.

Opracowanie załącznika:
(data i podpis)

Dorota Bajowska, Agnieszka Olczyk
(NID OT Katowice)
luty 2013 r.

A. Olczyk
D. Bajowska



6.



7.

1. Miejscowość	Czekanów	5. Nazwa zabytku (jak w karcie), adres Dawny młyn wodny przy ul. Sadowej, 42-677 Czekanów	6. Zawartość załącznika załączniki fotograficzne
2. Gmina	Zbrostawice		
3. Powiat	tarnogórski		
4. Województwo	śląskie		

8.



9.



Opracowanie załącznika:
(data i podpis)

Dorota Bajowska, Agnieszka Olczyk
(NID OT Katowice)
luty 2013 r.

A. Olczyk
D. Bajowska



10.



11.

1. Miejscowość	Czekanów	5. Nazwa zabytku (jak w karcie), adres Dawny młyn wodny przy ul. Sadowej, 42-677 Czekanów	6. Zawartość załącznika załączniki fotograficzne
2. Gmina	Zbrostawice		
3. Powiat	tarnogórski		
4. Województwo	śląskie		

12.



13.



Opracowanie załącznika:
(data i podpis)

Dorota Bajowska, Agnieszka Olczyk
(NID OT Katowice)
luty 2013 r.

A. Olczyk
D. Bajowska



14.



15.

ZAŁĄCZNIK DO KARTY EWIDENCYJNEJ

Nr 4

1. Miejscowość	Czekanów	5. Nazwa zabytku (jak w karcie), adres Dawny młyn wodny przy ul. Sadowej, 42-677 Czekanów	6. Zawartość załącznika załączniki fotograficzne
2. Gmina	Zbrostawice		
3. Powiat	tarnogórski		
4. Województwo	śląskie		

16.



17.



Opracowanie załącznika:
(data i podpis)

Dorota Bajowska, Agnieszka Olczyk
(NID OT Katowice)
luty 2013 r.

A. Olczyk
D. Bajowska



18.



19.

ZAŁĄCZNIK DO KARTY EWIDENCYJNEJ

Nr 5

1. Miejscowość	Czekanów	5. Nazwa zabytku (jak w karcie), adres Dawny młyn wodny przy ul. Sadowej, 42-677 Czekanów	6. Zawartość załącznika załączniki fotograficzne spis ilustracji
2. Gmina	Zbrostawice		
3. Powiat	tarnogórski		
4. Województwo	śląskie		

20.



21.



Opracowanie załącznika:
(data i podpis)

Dorota Bajowska, Agnieszka Olczyk
(NID OT Katowice)

luty 2013 r.

A. Olczyk
Dorota Bajowska

Spis ilustracji:

1. Widok dawnego młyna od strony południowo-zachodniej.
2. Widok obiektu od strony południowo-wschodniej.
3. Plan orientacyjny obiektu.
4. Plan sytuacyjny obiektu.
5. Schematyczny rzut obiektu.
6. Widok obiektu od strony południowo-zachodniej w 1933 r. (źródło: *Die alte Wasseburg in Schakanau*, [w:] *Oberschlesien im Bild* 1933, nr 33).
7. Widok obiektu od strony północno-zachodniej w 1933 r. (źródło: *Die alte Wasseburg in Schakanau*, [w:] *Oberschlesien im Bild* 1933, nr 33).
8. Widok obiektu od strony zachodniej w 1959 r. (źródło: karta ewidencyjna obiektu, tzw. zielona, 1959 r.).
9. Elewacja frontowa (zachodnia) budynku.
10. Elewacja szczytowa (północna) z wejściem do pomieszczeń w przyziemiu.
11. Stan zachowania murowanych schodów przy elewacji zachodniej.
12. Odslonięte spod tynku kamienne lico najstarszych partii budynku.
13. Wnętrze przyziemia: widoczne kamienne sklepienie kolebkowe oraz wtórne podziały wnętrza.
14. Wnętrze przyziemia: jedno z wtórnie wydzielonych pomieszczeń.
15. Otwór okienny w przyziemiu (w ścianie północnej).
16. Kamienne sklepienie kolebkowe w przyziemiu.
17. Stan zachowania wnętrza budynku na poziomie piętra (z perspektywy wejścia).
18. Stan zachowania wnętrza budynku na poziomie piętra w części sieni i dawnej klatki schodowej na nieistniejące już II piętro.
19. Stan zachowania wnętrza budynku na poziomie piętra w części północnej.
20. Otwór okienny wewnątrz sieni na piętrze.
21. Stan zachowania pozostałości stropów na piętrze (w sieni).