

**OŚRODEK DOKUMENTACJI  
ZABYTEKÓW w WARSZAWIE**  
KARTA EWIDENCYJNA ZABYTEKÓW  
ARCHITEKTURY I BUDOWNICTWA

A B C D E F G H I J K L Ł M N O P R S T U V W X Y Z

Nr

5083

1. Obiekt

**DOM MIESZKALNY – BUDYNEK OSIEDLA ROBOTNICZEGO**

2. Czas powstania

**Początek XX w.**

3. Miejscowość

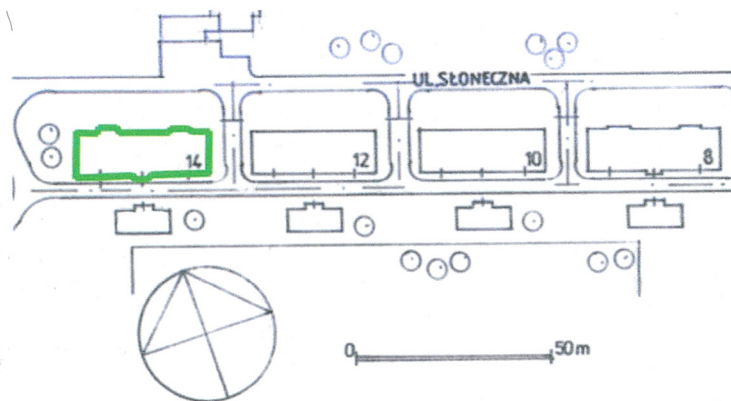
**RYBNIK**

**Dzielnica - Paruszowiec**

11. 1-zdjęcie, 2-sytuacja, 3-orientacja



2.



3.



4. Adres

**UL. SŁONECZNA 14**

Księga Wieczysta [redacted]  
Nr działki 2343/56

5. Przynależność administracyjna

województwo **śląskie**

gmina **Rybnik**

powiat **Rybnik**

6. Poprzednie nazwy miejscowości

**Paruszowiec**

7. Przynależność administracyjna  
przed 31 grudnia 1998r

województwo **katowickie**

gmina **Rybnik**

8. Właściciel i jego adres

**Gmina Miejska Rybnik**

9. Użytkownik i jego adres

Zarządca

Zakład Gospodarki Mieszkaniowej  
ulica 3.Maja 12 Rybnik

10.

Nr  
data

A/236  
22.02.2009



Powstanie osiedla robotniczego przy ul. Słonecznej wiąże się z budową w Paruszwcu ośrodka hutniczego. Początki hutnictwa w tym rejonie wiążą się z właścicielem rybnickiego państwa stanowego, hrabiego Emanuela Węgierskiego, który w 1753 roku założył tu pierwszą kuźnię. Zbudowano ją nad rozległym stawem zasilanym wodami rzeki Rudy. W 1788 roku Rybnik został wykupiony przez skarb pruski, a w 1818 r. stał się siedzibą władz nowo utworzonego powiatu rybnickiego. W 1795 roku rzą pruski zbudował w Paruszwcu drugi nowocześniejszy piec. Wyburzono też stary piec i zastąpiono go fryszerką. Z końcem 1812 roku zakład w Paruszwcu uzyskał zlecenie rządowe na amunicję, w związku z wojnami napoleońskimi. W 1821 roku wybudowano nową kuźnię, zakład unowocześniono, przeszedł on z produkcji hutniczej z użyciem węgla drzewnego na produkcję z wykorzystaniem koksu. 17 maja 1864 roku państwo pruskie sprzedało hutę paruszwowiecką bankierowi berlińskiemu Izidorowi Mamrothowi. Przejął on także zakład w Gotartowicach i Rybnickiej Kuźni. Zakład przyjął nazwę „Rybniker Huettenverwaltung- I. Mamroth”. Następnymi właścicielami huty była spółka akcyjna pod nazwą „Oberschlesische Eisen-Walwerke – A.G.”, produkowała ona wówczas wyłącznie blachy cienkie. Następnie zakład był własnością braci Salamona i Kaspra Lachmannów. W prowadzili oni nowe urządzenia do produkcji i zapoczątkowali wyrób naczyń kuchennych. Zasadniczy rozwój zakładu nastąpił jednak w 1898 roku po przejęciu go przez spółkę komandytową Caro-Hegenscheidt. Podstawowym członkiem ośrodka hutniczego w Paruszwcu stała się fabryka

**Sytuacja** – zespół osiedla robotniczego przy ulicy Słonecznej w Rybniku zlokalizowany jest na południe od linii kolejowej Rybnik – Rybnik Piaszki i na północ od głównej trasy komunikacyjnej łączącej Rybnik z Żorami – ulicą Żorską. Od ulicy Żorskiej w kierunku osiedla prowadzi ulica Przyjaźni. Zespół ten położony jest na granicy dzielnic Rybnika - Paruszwca i Piaszków, na południe od „Huty Silesia”. Osiedle zlokalizowane jest po południowej stronie ulicy Słonecznej, z niewielkim odchyleniem na zachód. Budynki usytuowane są kalenicowo do ulicy, komórki gospodarcze znajdują się na południe od budynków mieszkalnych. Osiedle to oddziela od ulicy Słonecznej pas trawnika, a od ulicy Żorskiej ogródki działkowe i nieużytki. Wzdłuż budynków osiedlowych od strony południowej jest chodnik wyłożony płytkami cementowymi, a między budynkami mieszkalnymi a komórkami prowadzona jest wewnętrzna droga, utwardzona żwirem. Budynek nr 14 jest budynkiem skrajnym od zachodu;

**Materiał, konstrukcja, technika** – budynek murowany z cegły pełnej, fundamenty murowane z cegły i kamienia. Elewacje tynkowane, detale architektoniczne kształtowane w tynku, cokół z okładziną ceramiczną z cegły klinkierowej. Budynek wewnątrz tynkowany;

**Sklepienia, stropy** – nad piwnicami i klatką schodową - stropy ceramiczne, w pozostałych kondygnacjach – stropy drewniane z podsufitką;

**Wieżba dachowa** – drewniana, o konstrukcji mansardowej;

**Pokrycie dachu** – dach kryty dachówką ceramiczną, karpiówką układaną podwójnie w koronkę;

**Podłogi, posadzki** – w parterze w sieni, na podestach schodów i w korytarzach – płytki ceramiczne sześcioboczne w kolorze ceglanym, w mieszkaniach – podłogi drewniane – deski, w piwnicach – posadzki ceglane;

**Schody wewnętrzne** – główna klatka schodowa – schody dwubiegowe, murowane, stopnice cementowe, balustrada metalowa, poręcze drewniane, ostatni bieg schodów na strych drewniany, z drewnianą balustradą, schody do piwnicy - jednobiegowe, cementowe, w sieni przy wejściu - schody jednobiegowe, cementowe.

**Schody zewnętrzne** – pojedyncze stopnie, jednobiegowe, cementowe

**Drzwi** – drzwi wejściowe - współczesne, drewniane, jednoskrzydłowe, o konstrukcji ramowo-płycinowej, szklone, zawiasy czopowe, drzwi do mieszkań – pierwotne- jednoskrzydłowe, o konstrukcji ramowo-płycinowej, pełne, zawiasy czopowe (większość drzwi wymieniona współcześnie na jednopłytowe, wiórowe); drzwi do piwnicy i na strych – drewniane, jednoskrzydłowe, o konstrukcji deskowo-listwowo- zastrzałowej, pełne, zawiasy pasowe;

**Okna** – pierwotne w mieszkaniach - drewniane, skrzynkowe, w klatce schodowej – drewniane, krosnowe (obecnie część wymieniona na zespolone z PCV); we wszystkich elewacjach - okna prostokątne, dwudzielne, dwupoziomowe i trzydzielne, dwupoziomowe, okna klatki schodowej - z drobnym podziałem kratowym, czterodzielne, trypoziomowe i okulus z podziałem kratowym, okna w szczycie w elewacji tylnej - prostokątne jednodzielne, dwupoziomowe;

**Elewacja frontowa południowa** – dziewięcioosiowa, z ryzalitem na osi środkowej. Wejście do budynku na drugiej, piątej i ósmej osi. Nad osią wejściową w partii dachowej trójkątny szczyt, w którym okulus. Skrajne osie elewacji parterowe. Pozostałe osie dwukondygnacyjne, druga kondygnacja w mansardowym dachu, wydzielona daszkiem okapowym krytym dachówką analogiczną jak dach zasadniczy. W części okien zachowane okiennice drewniane z ozdobnymi uchwytyami. Cokół w elewacji z okładziną klinkierową w kolorze czerwonym.



14. Kubatura	15. Powierzchnia użytkowa	16. Przeznaczenie pierwotne	17. Użytkowanie obecne
3420 m <sup>3</sup>	990 m <sup>2</sup>	mieszkalne	mieszkalne
<p>18. Prace budowlane i konserwatorskie, ich przebieg i dokumentacja</p> <p>W budynkach przeprowadzono bieżące remonty zachowawcze, brak remontu kapitalnego.</p>		<p>19. Stan zachowania (fundamenty, ściany zewnętrzne, ściany wewnętrzne, sklepienia, stropy, konstrukcje dachowe, pokrycie dachu, wyposażenie i instalacje)</p> <p><u>Sundamenty – stan średni zawilgocenia</u></p> <p><u>Ściany zewnętrzne i wewnętrzne</u> – stan średni -ubytki tynków, zabrudzenia, uszkodzone rynny i obróbki blacharskie powodujące zamakanie ścian</p> <p><u>Sklepienia, stropy</u> – stan średni -naturalne zużycie</p> <p><u>Konstrukcje dachowe</u> – stan średni – naturalne zużycie</p> <p><u>Pokrycie dachu</u> – stan średni, widoczne klawiszowanie dachówek</p> <p><u>Wyposażenie</u> – stan średni – stolarka okienna i drzwiowa do konserwacji, okna częściowo wtórnie niewłaściwie wymienione, brak niektórych okiennic, schody, podłogi naturalne zużycie do konserwacji</p> <p><u>Instalacje – stan średni – naturalne zużycie, instalacja odgromowa uszkodzona</u></p>	
		<p>20. Najpilniejsze postulaty konserwatorskie</p> <p>Postulowany remont kapitalny osiedla obejmujący: remont elewacji, dachu, rynien i obróbek blacharskich, założenie izolacji, konserwację stolarki, schodów, podłóg. Przywrócenie stolarki o pierwotnym kształcie i podziale, odtworzenie okiennic.</p>	

21. Akta archiwalne (rodzaj akt, numery i miejsce przechowywania)

Dokumentacja w Archiwum Śląskiego Wojewódzkiego Konserwatora Zabytków w Katowicach:

- Karta adresowa
- Rybnik. Studium urbanistyczno-konserwatorskie, praca zbiorowa pod redakcją Alojzego Targa- sygnatura II/1051 a,b

24. Uwagi różne

25. Opracował

tekst:

plany:

zdjęcia:



**ABAKUS**

**Pracownia**

**Projektowo-Urbanistyczno-Konserwatorska**

ul. Ks. bpa B. Bogdaina 25/2

41- 500 Chorzów

tel./fax.: (032) 2413 - 502

miejsca przechowywania negatywów Archiwum **ABAKUS** Chorzów

Karta po wypełnieniu podlega ochronie na podstawie przepisu prawa autorskiego.  
listopad 2007

22. Bibliografia

- Florian Idzikowski, Dzieje miasta Rybnik i dawnego państwa rybnickiego na Górnym Śląsku, Katowice 1925.
- Innocenty Libura, Przewodnik po ziemi rybnicko-wodzisławskiej, Katowice 1965.
- Kroniki Rybnickie, oprac. Wacław Wiczorek z zespołem, Rybnik 1983.
- Rybnik. Zarys dziejów miasta od czasów najdawniejszych do 1980 r., pod red. Jana Witczaka, Śląski Instytut Naukowy, Katowice 1986.
- Marian Szołtysek, Rybnik nasze miasto, Rybnik 1997.
- Wypisy z dziejów Rybnika i Wodzisławia Śląskiego, Bogdan Cimała, Paweł Porwoł. Instytut Śląski w Opolu 1980.
- Ziemia rybnicko-wodzisławska, pod red. Józefa Ligęzy. Śląski Instytut Naukowy, Katowice 1970.
- „Huta Silesia 1753-1978, praca zbiorowa pod redakcją Henryka Rechowicza, Katowice 1977.

26. Adnotacje o inspekcjach, informacje o zmianach (daty, imiona i nazwiska wypełniających)

23. Źródła ikonograficzne i fotografia (rodzaj, miejsce przechowywania, sygnatury)

Fotografie - Pracownia Projektowo-Urbanistyczno-Konserwatorska  
„ABAKUS” z Chorzowa

27. Załączniki

Wkładka: 5 sztuk

6



1. Miejscowość	2. Obiekt	3. Zawartość wkładki
R Y B N I K - P A R U S Z O W I E C	BUDYNEK MIESZKALNY OSIEDLA ROBOTNICZEGO - SŁONECZNA 14	c.d. pkt. 13

**Elewacja tylna północna** – dwunastoosiowa, na trzeciej i czwartej osi oraz dziewiątej i dziesiątej osi ryzality zwieńczone trójkątnym szczytem.. Elewacja gładko otynkowana pozbawiona dekoracji. Skrajne dwie osie elewacji parterowe. Pozostałe osie dwukondygnacyjne, druga kondygnacja w mansardowym dachu, wydzielona daszkiem okapowym krytym dachówką analogiczną jak dach zasadniczy. W części okien zachowane okiennice drewniane z ozdobnymi uchwytyami w kształcie główek. Cokół w elewacji z okładziną klinkierową w kolorze czerwonym

**Elewacje boczne wschodnia i zachodnia** – szczytowe, naczółkowe, tynkowane, z cokołem z okładziną ceramiczną klinkierową w kolorze czerwonym, w szczycie dwa okna ;

**Rzut** - na planie w kształcie prostokąta. Budynek dwutraktowy. Układ pomieszczeń pierwotnie amfiladowy, obecnie w mieszkaniach wtórnie wydzielone korytarze stąd w większości mieszkań wtórny układ pomieszczeń korytarzowy i amfiladowo-korytarzowy. W budynku trzy wejścia i trzy klatki schodowe w niewielkiej sieni;

**Bryła** – budynek parterowy, z użytkowym poddaszem w mansardzie i strychem powyżej partii mieszkalnej, podpiwniczony, kryty dachem mansardowym, z naczółkiem;

**Wnętrze** – w budynku czytelny pierwotny układ pomieszczeń, choć obecnie w większości mieszkań dokonano indywidualnych podziałów w celu wydzielania ubikacji i kuchni

**Wystrój** – z pierwotnego wyposażenia budynku zachowały się:

1. stolarka drzwiowa - częściowo
2. stolarka okienna - częściowo
3. schody
4. częściowo okiennice
5. posadzka - częściowo

**Instalacje** - wodociągowa, kanalizacyjna (wprowadzona indywidualnie, nie we wszystkich mieszkaniach), elektryczna, telefoniczna - indywidualnie, ogrzewanie piecowe, odgromowa



# WKŁADKA DO KARTY EWIDENCYJNEJ ZABYTKÓW ARCHITEKTURY I BUDOWNICTWA

ZAŁĄCZNIK NR 2

1. Miejscowość

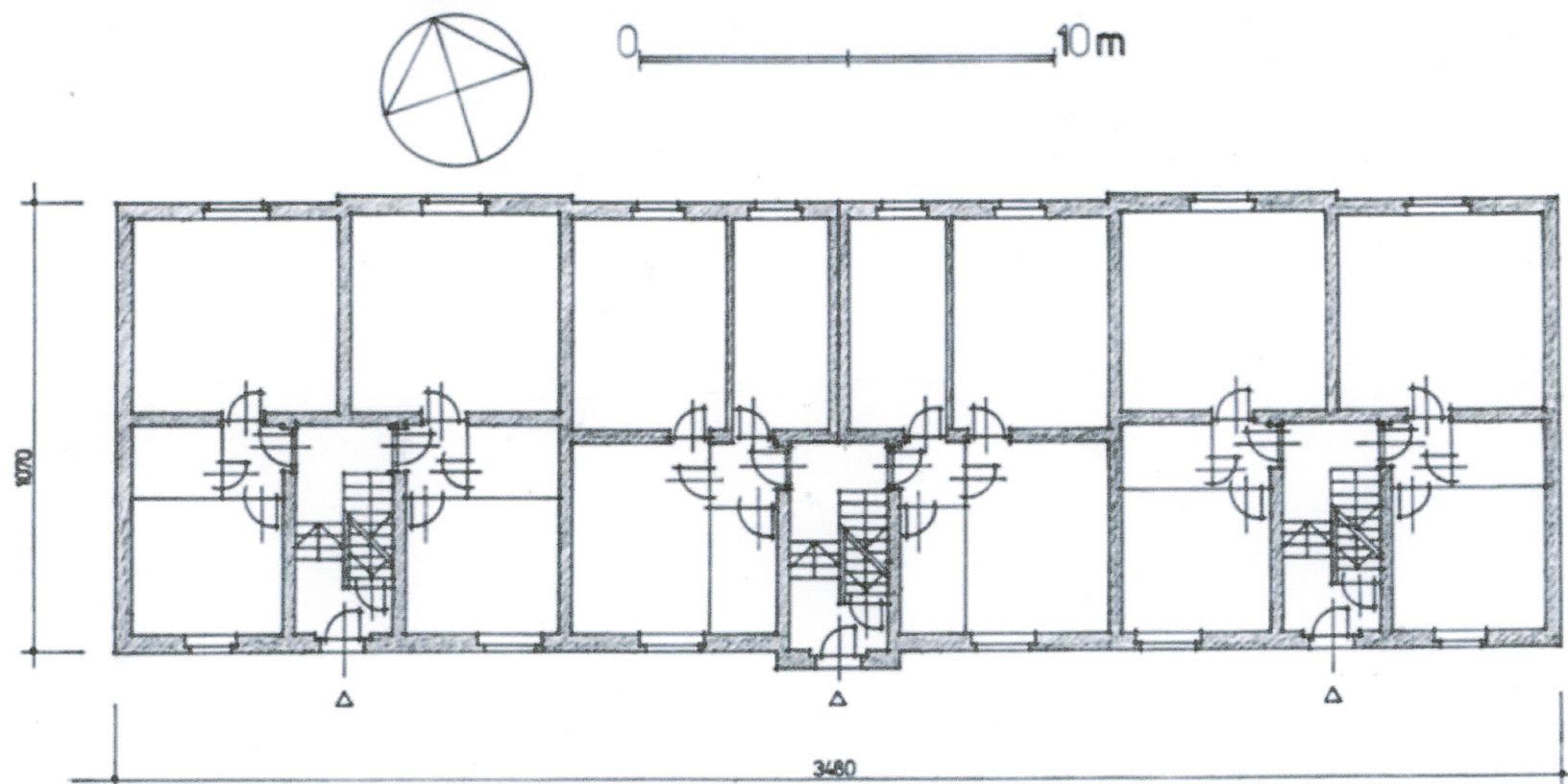
RYBNIK - PARUSZOWIEC

2. Obiekt

BUDYNEK MIESZKALNY OSIEDLA ROBOTNICZEGO - SŁONECZNA 14

3. Zawartość wkładki

Rzut przyziemia





# WKŁADKA DO KARTY EWIDENCYJNEJ ZABYTKÓW ARCHITEKTURY I BUDOWNICTWA

ZAŁĄCZNIK NR 3

1. Miejscowość

RYBNIK - PARUSZOWIEC

2. Obiekt

BUDYNEK MIESZKALNY OSIEDLA ROBOTNICZEGO - SŁONECZNA 14

3. Zawartość wkładki

Dokumentacja fotograficzna



1. elewacja południowa



2. Widok od strony północnej



1. Miejscowość

RYBNIK - PARUSZOWIEC

2. Obiekt

BUDYNEK MIESZKALNY OSIEDLA ROBOTNICZEGO - SŁONECZNA 14

3. Zawartość wkładki

Dokumentacja fotograficzna



3. elewacja wschodnia



4. elewacja zachodnia



1. Miejscowość

RYBNIK - PARUSZOWIEC

2. Obiekt

BUDYNEK MIESZKALNY OSIEDLA ROBOTNICZEGO - SŁONECZNA 14

3. Zawartość wkładki

Dokumentacja fotograficzna



5. okiennice - detal



6. elewacja północna - okno



1. Miejscowość

RYBNIK - PARUSZOWIEC

2. Obiekt

BUDYNEK MIESZKALNY OSIEDLA ROBOTNICZEGO - SŁONECZNA 14

3. Zawartość wkładki

Dokumentacja fotograficzna



7. okiennice



8. elewacja południowa – część wejściowa



1. Miejscowość

RYBNIK - PARUSZOWIEC

2. Obiekt

BUDYNEK MIESZKALNY OSIEDLA ROBOTNICZEGO - SŁONECZNA 14

3. Zawartość wkładki

Dokumentacja fotograficzna



9. schody do piwnicy



10. drzwi do piwnicy



1. Miejscowość

RYBNIK - PARUSZOWIEC

2. Obiekt

BUDYNEK MIESZKALNY OSIEDLA ROBOTNICZEGO - SŁONECZNA 14

3. Zawartość wkładki

Dokumentacja fotograficzna



11. drzwi do mieszkania



12. hall, wejście, schody



1. Miejscowość

RYBNIK - PARUSZOWIEC

2. Obiekt

BUDYNEK MIESZKALNY OSIEDLA ROBOTNICZEGO - SŁONECZNA 14

3. Zawartość wkładki

Dokumentacja fotograficzna



13. balustrada pierwszej kondygnacji



wzor

14. schody pierwszej kondygnacji



1. Miejscowość

RYBNIK - PARUSZOWIEC

2. Obiekt

BUDYNEK MIESZKALNY OSIEDLA ROBOTNICZEGO - SŁONECZNA 14

3. Zawartość wkładki

Dokumentacja fotograficzna



15. drzwi do piwnicy



16. więźba dachowa