

**OŚRODEK DOKUMENTACJI
ZABYTEKÓW w WARSZAWIE**
KARTA EWIDENCYJNA ZABYTEKÓW
ARCHITEKTURY I BUDOWNICTWA

A B C D E F G H I J K L M N O P R S T U V W X Y Z

Nr

5081

1. Obiekt

DOM MIESZKALNY – BUDYNEK OSIEDLA ROBOTNICZEGO

2. Czas powstania

Początek XX w.

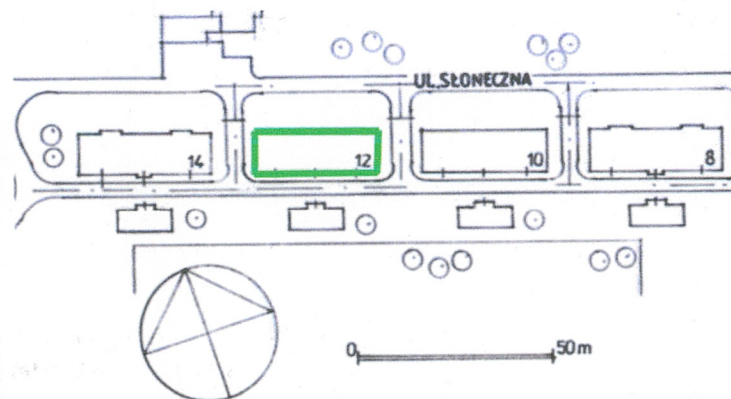
3. Miejscowość

RYBNIK

Dzielnica - Paruszowiec - Piaski

II. 1-zdjęcie, 2-sytuacja, 3-orientacja

2.



3.



4. Adres

UL. SŁONECZNA 12

Księga Wieczysta [redacted]
Nr działki 2343/56

5. Przynależność administracyjna

województwo **śląskie**

gmina **Rybnik**
powiat **Rybnik**

6. Poprzednie nazwy miejscowości

Paruszowiec

7. Przynależność administracyjna
przed 31 grudnia 1998r

województwo **katowickie**
gmina **Rybnik**

8. Właściciel i jego adres

Gmina Miejska Rybnik

9. Użytkownik i jego adres

Zarządca
Zakład Gospodarki Mieszkaniowej
ulica 3.Maja 12 Rybnik

10.

Nr
data

A/236 z 20.02.2009

Powstanie osiedla robotniczego przy ul. Słonecznej wiąże się z budową w Paruszowcu ośrodka hutniczego. Początki hutnictwa w tym rejonie wiążą się z właścicielem rybnickiego państwa stanowego, hrabiego Emanuela Węgierskiego, który w 1753 roku założył tu pierwszą kuźnię. Zbudowano ją nad rozległym stawem zasilanym wodami rzeki Rudy. W 1788 roku Rybnik został wykupiony przez skarbu pruski, a w 1818 r. stał się siedzibą władz nowo utworzonego powiatu rybnickiego. W 1795 roku rządy pruski zbudował w Paruszowcu drugi nowocześniejszy piec. Wyburzono też stary piec i zastąpiono go fryszerką. Z końcem 1812 roku zakład w Paruszowcu uzyskał zlecenie rządowe na amunicję, w związku z wojnami napoleońskimi. W 1821 roku wybudowano nową kuźnię, zakład unowocześniono, przeszedł on z produkcji hutniczej z użyciem węgla drzewnego na produkcję z wykorzystaniem koksu. 17 maja 1864 roku państwo pruskie sprzedało hutę paruszowiecką bankierowi berlińskiemu Izidorowi Mamrothowi. Przejął on także zakład w Gotartowicach i Rybnickiej Kuźni. Zakład przyjął nazwę „Rybniker Huettenerverwaltung- I. Mamroth”. Następnymi właścicielami huty była spółka akcyjna pod nazwą „Oberschlesische Eisen-Walwerke – A.G.”, produkowała ona wówczas wyłącznie blachy cienkie. Następnie zakład był własnością braci Salamona i Kaspra Lachmannów. W prowadzili oni nowe urządzenia do produkcji i zapoczątkowali wyrób naczyń kuchennych. Zasadniczy rozwój zakładu nastąpił jednak w 1898 roku po przejęciu go przez spółkę komandytową Caro-Hegenscheidt. Podstawowym członkiem ośrodka hutniczego w Paruszowcu stała się fabryka

Sytuacja – zespół osiedla robotniczego przy ulicy Słonecznej w Rybniku zlokalizowany jest na południe od linii kolejowej Rybnik – Rybnik Piaski i na północ od głównej trasy komunikacyjnej łączącej Rybnik z Żorami – ulicą Żorską. Od ulicy Żorskiej w kierunku osiedla prowadzi ulica Przyjaźni. Zespół ten położony jest na granicy dzielnic Rybnika - Paruszowca i Piasków, na południe od „Huty Silesia”. Osiedle zlokalizowane jest po południowej stronie ulicy Słonecznej, z niewielkim odchyleniem na zachód. Budynki usytuowane są kalenicowo do ulicy, komórki gospodarcze znajdują się na południe od budynków mieszkalnych. Osiedle to oddziela od ulicy Słonecznej pas trawnika, a od ulicy Żorskiej ogródki działkowe i nieużytki. Wzdłuż budynków osiedlowych od strony południowej jest chodnik wyłożony płytkami cementowymi, a między budynkami mieszkalnymi a komórkami prowadzona jest wewnętrzna droga, utwardzona żwirem. Budynek nr 12 jest drugim budynkiem w osiedlu od zachodu;

Materiał, konstrukcja, technika – budynek murowany z cegły pełnej, fundamenty murowane z cegły i kamienia. Elewacje tynkowane, detale architektoniczne kształtowane w tynku, cokół z okładziną ceramiczną z cegły klinkierowej. Budynek wewnątrz tynkowany;

Sklepienia, stropy – nad piwnicami i klatką schodową – stropy ceramiczne, w pozostałych kondygnacjach – stropy drewniane z podsufitką;

Wieżba dachowa – drewniana, o konstrukcji mansardowej;

Pokrycie dachu – dach kryty dachówką ceramiczną, karpiówką układaną podwójnie w koronkę;

Podłogi, posadzki – w parterze w sieni – płytki ceramiczne sześcioboczne w kolorze ceglanym, w mieszkaniach, na podestach schodów i w korytarzach – podłogi drewniane – deski, w piwnicach – posadzki ceglane;

Schody wewnętrzne – główna klatka schodowa – schody dwubiegowe, murowane, stopnice drewniane, balustrada drewniana, poręcze drewniane, schody do piwnicy – jednobiegowe, cementowe, w sieni przy wejściu – schody jednobiegowe, cementowe.

Schody zewnętrzne – pojedyncze stopnie, jednobiegowe, cementowe

Drzwi – drzwi wejściowe – współczesne, drewniane, jednoskrzydłowe, o konstrukcji ramowo-płycinowej, szklone, zawiasy czopowe, drzwi do mieszkań – pierwotne- jednoskrzydłowe, o konstrukcji ramowo-płycinowej, pełne, zawiasy czopowe (większość drzwi wymieniona współcześnie na jednopłytowe, wiórowe); drzwi do piwnicy i na strych – drewniane, jednoskrzydłowe, o konstrukcji deskowo-listwowo- zastrzałowej, pełne, zawiasy pasowe;

Elewacja frontowa południowa – dziewięcioosiowa, z ryzalitem na osi środkowej. Wejście do budynku na drugiej, piątej i ósmej osi. Nad osią wejściową w partii dachowej trójkątny szczyt, w którym okulus. Skrajne osie elewacji parterowe. Pozostałe osie dwukondygnacyjne, druga kondygnacja w mansardowym dachu, wydzielona daszkiem okapowym krytym dachówką analogiczną jak dach zasadniczy. W części okien zachowane okiennice drewniane z ozdobnymi uchwytyami. Cokół w elewacji z okładziną klinkierową w kolorze czerwonym.

Okna – pierwotne w mieszkaniach - drewniane, skrzynkowe, w klatce schodowej – drewniane, krosnowe (obecnie część wymieniona na zespolone z PCV); we wszystkich elewacjach - okna prostokątne, dwudzielne, dwupoziomowe i trzydzielne, dwupoziomowe, okna klatki schodowej - z drobnym podziałem kratowym, czterodzielne, trzypoziomowe i okulus z podziałem kratowym, okna w szczycie w elewacji tylnej - prostokątne jednodzielne, dwupoziomowe;

14. Kubatura 3270 m³	15. Powierzchnia użytkowa 930 m²	16. Przeznaczenie pierwotne mieszkalne	17. Użytkowanie obecne mieszkalne
<p data-bbox="73 125 775 152"><i>18. Prace budowlane i konserwatorskie, ich przebieg i dokumentacja</i></p> <p data-bbox="73 185 869 251">W budynkach przeprowadzono bieżące remonty zachowawcze, brak remontu kapitalnego.</p>		<p data-bbox="887 125 2107 174"><i>19. Stan zachowania (fundamenty, ściany zewnętrzne, ściany wewnętrzne, sklepienia, stropy, konstrukcje dachowe, pokrycie dachu, wyposażenie i instalacje)</i></p> <p data-bbox="887 212 1384 245"><u>Fundamenty</u> – stan średni zawilgocenia</p> <p data-bbox="887 267 2150 354"><u>Ściany zewnętrzne i wewnętrzne</u> – stan średni -ubytki tynków, zabrudzenia, uszkodzone rynny i obróbki blacharskie powodujące zamakanie ścian</p> <p data-bbox="887 376 1518 409"><u>Sklepienia, stropy</u> – stan średni -naturalne zużycie</p> <p data-bbox="887 431 1581 464"><u>Konstrukcje dachowe</u> – stan średni – naturalne zużycie</p> <p data-bbox="887 485 1720 518"><u>Pokrycie dachu</u> – stan średni, widoczne klawiszowanie dachówek</p> <p data-bbox="887 540 2150 682"><u>Wyposażenie</u> – stan średni – stolarka okienna i drzwiowa do konserwacji, okna częściowo wtórnie niewłaściwie wymienione, brak niektórych okiennic, schody, podłogi naturalne zużycie do konserwacji</p> <p data-bbox="887 704 1888 737"><u>Instalacje</u> – stan średni – naturalne zużycie, instalacja odgromowa uszkodzona</p> <hr/> <p data-bbox="887 758 1317 780"><i>20. Najpilniejsze postulaty konserwatorskie</i></p> <p data-bbox="925 819 2045 955">Postulowany remont kapitalny osiedla obejmujący: remont elewacji, dachu, rynien i obróbek blacharskich, założenie izolacji, konserwację stolarki, schodów, podłóg. Przywrócenie stolarki o pierwotnym kształcie i podziale, odtworzenie okiennic.</p>	

21. Akta archiwalne (rodzaj akt, numery i miejsce przechowywania)

Dokumentacja w Archiwum Śląskiego Wojewódzkiego Konserwatora Zabytków w Katowicach:

- Karta adresowa
- Rybnik. Studium urbanistyczno-konserwatorskie, praca zbiorowa pod redakcją Alojzego Targa- sygnatura II/1051 a,b

24. Uwagi różne

25. Opracował

tekst:

plany:

zdjęcia:



ABAKUS
Pracownia
Projektowo-Urbanistyczno-Konserwatorska

ul. Ks. bpa B. Bogdaina 25/2
41- 500 Chorzów
tel./fax.: (032) 2413 - 502

miejsca przechowywania negatywów Archiwum **ABAKUS** Chorzów
Karta po wypełnieniu podlega ochronie na podstawie przepisu prawa autorskiego.
listopad 2007

22. Bibliografia

- Florian Idzikowski, Dzieje miasta Rybnik i dawnego państwa rybnickiego na Górnym Śląsku, Katowice 1925.
- Innocenty Libura, Przewodnik po ziemi rybnicko-wodzisławskiej, Katowice 1965.
- Kroniki Rybnickie, oprac. Waław Wieczorek z zespołem, Rybnik 1983.
- Rybnik. Zarys dziejów miasta od czasów najdawniejszych do 1980 r., pod red. Jana Witczaka, Śląski Instytut Naukowy, Katowice 1986.
- Marian Szoltysek, Rybnik nasze miasto, Rybnik 1997.
- Wypisy z dziejów Rybnika i Wodzisławia Śląskiego, Bogdan Cimała, Paweł Porwoł. Instytut Śląski w Opolu 1980.
- Ziemia rybnicko-wodzisławska, pod red. Józefa Ligeży. Śląski Instytut Naukowy, Katowice 1970.
- „Huta Silesia 1753-1978, praca zbiorowa pod redakcją Henryka Rechowicza, Katowice 1977.

26. Adnotacje o inspekcjach, informacje o zmianach (daty, imiona i nazwiska wypełniających)

23. Źródła ikonograficzne i fotografia (rodzaj, miejsce przechowywania, sygnatury)

Fotografie - Pracownia Projektowo-Urbanistyczno-Konserwatorska
„ABAKUS” z Chorzowa

27. Załączniki

Wkładka: 7 sztuk

WKŁADKA DO KARTY EWIDENCYJNEJ ZABYTKÓW ARCHITEKTURY I BUDOWNICTWA**ZAŁĄCZNIK NR 1**

1. Miejscowość	2. Obiekt	3. Zawartość wkładki
RYBNIK - PARUSZOWIEC	BUDYNEK MIESZKALNY OSIEDLA ROBOTNICZEGO - SŁONECZNA 12	c.d. pkt. 13

Elewacja tylna północna – dwunastoosiowa, na trzeciej i czwartej osi oraz dziewiątej i dziesiątej osi ryzality zwieńczone trójkątnym szczytem.. Elewacja gładko otynkowana pozbawiona dekoracji. Skrajne dwie osie elewacji parterowe. Pozostałe osie dwukondygnacyjne, druga kondygnacja w mansardowym dachu, wydzielona daszkiem okapowym krytym dachówką analogiczną jak dach zasadniczy. W części okien zachowane okiennice drewniane z ozdobnymi uchwytyami w kształcie główek. Cokół w elewacji z okładziną klinkierową w kolorze czerwonym

Elewacje boczne wschodnia i zachodnia – szczytowe, naczółkowe, tynkowane, z cokołem z okładziną ceramiczną klinkierową w kolorze czerwonym, w szczycie dwa okna ;

Rzut - na planie w kształcie prostokąta. Budynek dwutraktowy. Układ pomieszczeń pierwotnie amfiladowy, obecnie w mieszkaniach wtórnie wydzielone korytarze stąd w większości mieszkań wtórny układ pomieszczeń korytarzowy i amfiladowo-korytarzowy. W budynku trzy wejścia i trzy klatki schodowe w niewielkiej sieni;

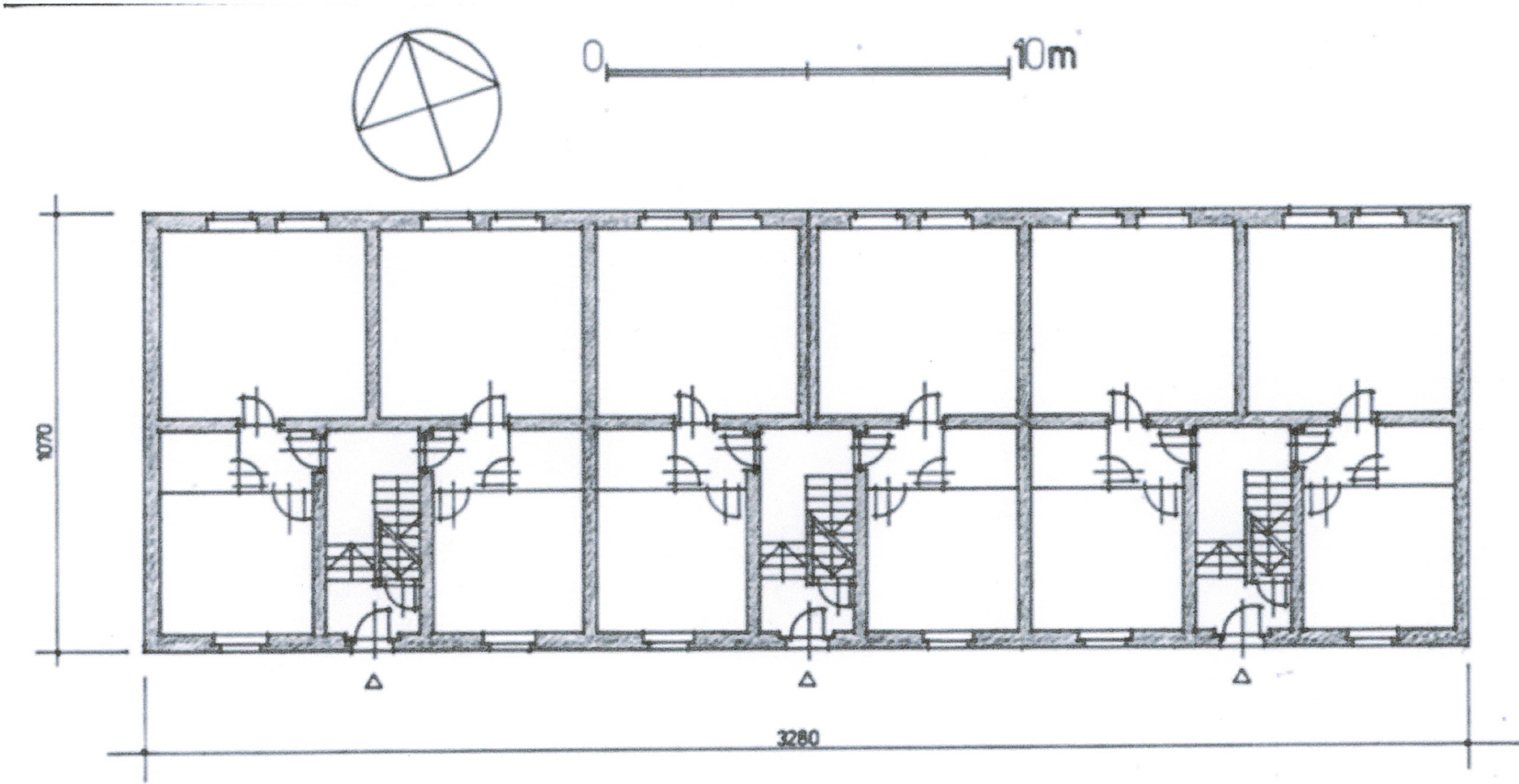
Bryła – budynek parterowy, z użytkowym poddaszem w mansardzie i strychem powyżej partii mieszkalnej, podpiwniczony, kryty dachem mansardowym, z naczółkiem; **Wnętrze** – w budynku czytelny pierwotny układ pomieszczeń, choć obecnie w większości mieszkań dokonano indywidualnych podziałów w celu wydzielenia ubikacji i kuchni

Wystrój – z pierwotnego wyposażenia budynku zachowały się:

1. stolarka drzwiowa - częściowo
2. stolarka okienna - częściowo
3. schody
4. częściowo okiennice
5. posadzka – częściowo

Instalacje - wodociągowa, kanalizacyjna (wprowadzona indywidualnie, nie we wszystkich mieszkaniach), elektryczna, telefoniczna - indywidualnie, ogrzewanie piecowe, odgromowa

1. Miejscowość	2. Obiekt	3. Zawartość wkładki
RYBNIK - PARUSZOWIEC	BUDYNEK MIESZKALNY OSIEDLA ROBOTNICZEGO - SŁONECZNA 12	Rzut przyziemia



WKŁADKA DO KARTY EWIDENCYJNEJ ZABYTKÓW ARCHITEKTURY I BUDOWNICTWA**ZAŁĄCZNIK NR 3***1. Miejscowość***RYBNIK-PARUSZOWIEC***2. Obiekt***BUDYNEK MIESZKALNY OSIEDLA ROBOTNICZEGO - SŁONECZNA 12***3. Zawartość wkładki***Dokumentacja fotograficzna****1. Widok ogólny****2. widok od strony północno - zachodniej**

1. Miejscowość

RYBNIK - PARUSZOWIEC

2. Obiekt

BUDYNEK MIESZKALNY OSIEDLA ROBOTNICZEGO - SŁONECZNA 12

3. Zawartość wkładki

Dokumentacja fotograficzna



3. elewacja wschodnia



4. elewacja zachodnia

WKŁADKA DO KARTY EWIDENCYJNEJ ZABYTKÓW ARCHITEKTURY I BUDOWNICTWA**ZAŁĄCZNIK NR 3***1. Miejscowość***RYBNIK - PARUSZOWIEC***2. Obiekt***BUDYNEK MIESZKALNY OSIEDLA ROBOTNICZEGO - SŁONECZNA 12***3. Zawartość wkładki***Dokumentacja fotograficzna****5. elewacja północna – część środkowa****6. elewacja północna – część zachodnia**

1. Miejscowość

RYBNIK - PARUSZOWIEC

2. Obiekt

BUDYNEK MIESZKALNY OSIEDLA ROBOTNICZEGO - SŁONECZNA 12

3. Zawartość wkładki

Dokumentacja fotograficzna



7. elewacja południowa – okno



8. elewacja południowa – fragment z wejściem

1. Miejscowość

RYBNIK - PARUSZOWIEC

2. Obiekt

BUDYNEK MIESZKALNY OSIEDLA ROBOTNICZEGO - SŁONECZNA 12

3. Zawartość wkładki

Dokumentacja fotograficzna



9. elewacja północna – fragment ze szczytem



10. schody do piwnicy

1. Miejscowość

RYBNIK - PARUSZOWIEC

2. Obiekt

BUDYNEK MIESZKALNY OSIEDLA ROBOTNICZEGO - SŁONECZNA 12

3. Zawartość wkładki

Dokumentacja fotograficzna



11. drzwi do piwnicy



12. drzwi do mieszkań

1. Miejscowość

RYBNIK - PARUSZOWIEC

2. Obiekt

BUDYNEK MIESZKALNY OSIEDLA ROBOTNICZEGO - SŁONECZNA 12

3. Zawartość wkładki

Dokumentacja fotograficzna



13. hall - posadzka



14. balustrada

1. Miejscowość

RYBNIK - PARUSZOWIEC

2. Obiekt

BUDYNEK MIESZKALNY OSIEDLA ROBOTNICZEGO - SŁONECZNA 12

3. Zawartość wkładki

Dokumentacja fotograficzna



15. schody



16. okiennice

1. Miejscowość

RYBNIK - PARUSZOWIEC

2. Obiekt

BUDYNEK MIESZKALNY OSIEDLA ROBOTNICZEGO - SŁONECZNA 12

3. Zawartość wkładki

Dokumentacja fotograficzna



17. drzwi - klamka



18. drzwi piwniczne - zamek