

OŚRODEK DOKUMENTACJI  
ZABYTEKÓW w WARSZAWIE

KARTA EWIDENCYJNA ZABYTEKÓW  
ARCHITEKTURY I BUDOWNICTWA

A B C D E F G H I J K L Ł M N O P R S T U V W X Y Z

Nr

ŚLĄSKIE

6644

1. Obiekt

BUDYNEK SZKOŁY - ZESPÓŁ SZKÓŁ MECHANICZNYCH

2. Czas powstania

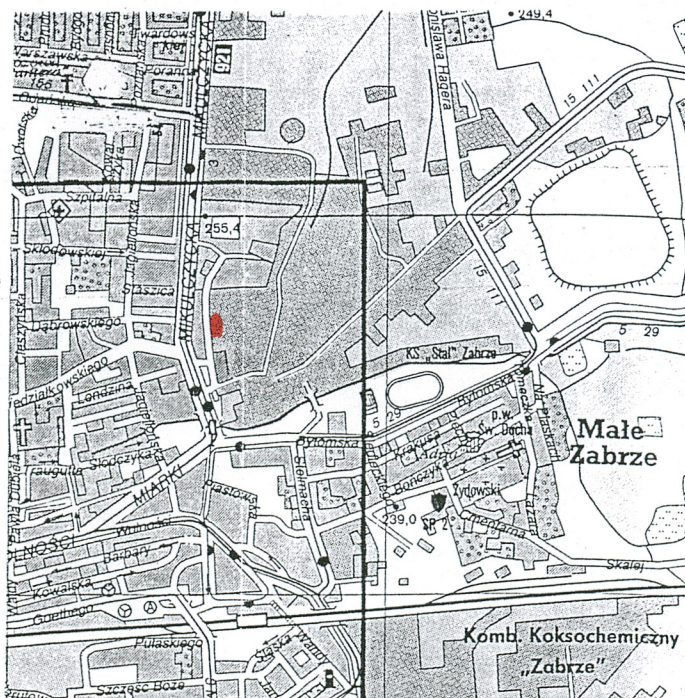
lata 1890-1900, 1947-1948

3. Miejscowość

Z A B R Z E

11. Zdjęcie rzut/przekrój/sytuacja/orientacja

ORIENTACJA



Elewacja zachodnia,  
część południowa

4. Adres Zabrze  
ulica Park Hutniczy 3-5

nr hipoteczny

Księga Wieczysta

numer działek 200/ 35

5. Przynależność administracyjna

województwo śląskie

powiat Zabrze

gmina Zabrze

pow. miejski

6. Poprzednie nazwy miejscowości

Hindenburg

7. Przynależność administracyjna  
przed 31 grudnia 1998 roku

województwo katowickie

8. Właściciel i jego adres

Skarb Państwa  
Gmina Miejska Zabrze

9. Użytkownik i jego adres

Kuratorium Oświaty w Katowicach

10. Rejestr zabytków

Nr

Data



## 12. Autorzy, historia obiektu, określenie stylu

Budynek jest częścią zespołu socjalno-usługowego oraz mieszkaniowego przy hucie *Donnersmarck* (dzisiaj *Zabrze*), powstałego w latach 1890-1910. Budynki zgrupowane wokół placu, dzisiaj nazywanego się Park Hutniczy, mieściły instytucje kulturalne i usługowe służące mieszkańcom kolonii robotniczych należących do huty. Cały zespół był ogrodzony, wejście znajdowało się od strony południowej, obok wejścia głównego do samej huty. Korzystać z urządzeń w zespole mogli i inni mieszkańcy Zabrze, w momencie jego powstania jeszcze wsi. Część z instytucji mieszczących się w budynkach zespołu - szkoła przygotowawcza, gabinet i dom lekarza, gospoda - przewidywały przepisy prawa tzw. Ustawy Osiedleńczej. Inne, jak biblioteka, szkoły ponadpodstawowe, pływalnia czy sala gimnastyczna istniały, ponieważ tak chciał właściciel zespołu. Również od niego zależał kształt architektoniczny poszczególnych budynków i plan całego założenia.

Początkowo budynek nr 3/5 był, jeszcze w 1910 roku domem noclegowym (*Schlafhaus*) dla robotników huty, a następnie, już przed II wojną światową, szkołą przemysłową dla chłopców. Spalony w 1945 roku, w latach 1947-1948 odbudowany na szkołę - gimnazjum przemysłowe. Wówczas nadbudowano drugie piętro. Projekt sygnowany Dział Budowlany Huty Zabrze, 15.10.1946.

**Architektura budynku posiada cechy architektury klasycyzującej.**

## 13. Opis (sytuacja, materiał i konstrukcja, rzut, bryła, elewacje. Wnętrze wyposażenie instalacje)

**Sytuacja** - budynek znajduje się w pierzei zabudowy tworzącej zachodnie ogrodzenie huty. Sąsiaduje od południa z byłą szkołą rzemiosła, a od północy z biblioteką. Złożony jest z dwóch skrzydeł, załamanych w połowie długości fasady, tak że jego elewacja tworzy lekką krzywiznę, podkreśloną przebiegiem drogi..

**Materiał, konstrukcja, technika** - Murowany z cegły licówki, detal architektoniczny i przyziemie z kamienia, od zachodu tynkowane.

**Stropy** - nad piwnicą sklepienia tzw. kapy pruskie - sklepienie ceglane, odcinkowe na belkach stalowych. W wyższych kondygnacjach pierwotnie stropy drewniane, w czasie odbudowy wymienione na stropy w systemie Kleina z cegły dziurawki na stalowych dźwigarach.

**Więźba dachowa** - drewniana, więźba krokwiowo-płatwiowa, dach dwuspadowy oraz płaski.

**Pokrycie dachu** - papa na pełnym deskowaniu

**Posadzki, podłogi** - drewniane, kryte płytami pilśniowymi i wykładzinami typu linoleum.

**Schody** - żelbetowe, ze stopniami z desek dębowych. W klatce południowej pokrytych wykładziną w typie linoleum, w klatce północnej wykładziną dywanową.

**Drzwi** - zewnętrzne, w klatce południowej drewniana, drzwi płycinowe, dwuskrzydłowe, z przeszklonym nadświetlem. W klatce północnej stolarka aluminiowa, drzwi dwuskrzydłowe, przeszklone; wewnętrzne: drewniana, drzwi płycinowe, obite płytami pilśniowymi, malowanymi olejno.

**Okna** - drewniane; okna prostokątne. skrzynkowe, dwuskrzydłowe, sześciokwaterowe, zamknięte górą lukiem odcinkowym. W klatkach schodowych okna oryginalne, prostokątne dwuskrzydłowe, czterokwaterowe, z podziałem szprosami na wielokwaterowe.

**Rzut** - wydłużonego prostokąta o osi podłużnej, północ-południe, nieznacznie załamanej w połowie długości..

**Wnętrze** - w zasadzie dwutraktowe, z dwoma klatkami schodowymi, z których na niższych kondygnacjach drzwi do pięciu pomieszczeń, a na kondygnacji najwyższej do sześciu. Wewnątrz połączenie między dwoma częściami budynku przez piwnice i na drugim piętrze. Część pomieszczeń na parterze po stronie południowej o wtórnych podziałach nowymi ściankami działowymi.

**Bryła** - zwarta, prostopadłościenna

**Elewacje zachodnia** - 13-osiowa, w rytmie trzy osie, klatka schodowa, dwie osie, załamanie, dwie osie, klatka schodowa, trzy osie. Osie stworzone przez płaskie tynkowe obramienia okienne, obejmujące wspólną ramą parter i 1 piętro. Klatki schodowe w narożniki ujęte w pilastry z bazami i bezporządkowymi kapitelami. Na 2 piętrze pilastry te i okno składają się na nieznaczny ryzalit. Płyciny podokienne na 1 piętrze w obu klatkach schodowych dekorowane szczebelkami, nawiązującymi do formy klasycznych tryglifów. Nad drzwiami płaskorzeźby w tynku - orzeł z godłem szkoły. Wszystkie te elementy nadają elewacji charakter architektury klasycyzującej, w wielkim porządku. Elewacja wschodnia pozbawiona dekoracji architektonicznych, porośnięta winobluszczem.

**Wyposażenie** - niezachowane, poza schodami i metalową balustradą w obu klatkach schodowych.

**Instalacje** - wodno-kanalizacyjna, centralnego ogrzewania z kotłowni miejskiej, elektryczna, teletechniczna, odgromowa

14. Kubatura	15. Powierzchnia użytkowa	16. Przeznaczenie pierwotne	17. Użytkowanie obecne
6450 m <sup>3</sup>	151720 m <sup>2</sup>	dom noclegowy (Schlafhaus)	szkoła
18. Prace budowlane i konserwatorskie, ich przebieg i dokumentacja		19. Stan zachowania (fundamenty, ściany zewnętrzne, ściany wewnętrzne, sklepienia, stropy, konstrukcje dachowe, pokrycie dachu, wyposażenie i instalacje)	
Brak dokumentacji zarówno z okresu przebudowy z domu noclegowego na szkołę, jak i przebudów z lat 70 /?/ na parterze w części południowo-zachodniej		Dobry	
		20. Najpilniejsze postulaty konserwatorski	
		<ul style="list-style-type: none"> <li>• remont elewacji, uzupełnienie uszkodzonych tynków</li> </ul>	



21. Akta archiwalne (rodzaj akt, numery i miejsce przechowywania)

- Akta budowlane w Urzędzie Miasta, Wydziale Urbanistyki, Architektury i Nadzoru Budowlanego (akta nr 2228)

24. Uwagi różne

25. Opracował

tekst	dr Dorota Głazek	wrzesień 1999 roku
plany, rysunki	rzut - Danuta Watoła	
zdjęcia, fotografie	dr Dorota Głazek	wrzesień 1999 roku
miejsce przechowywania negatywów		

**KARTA PO WYPEŁNIENIU PODLEGA OCHRONIE NA PODSTAWIE PRZEPISU PRAWA AUTORSKIEGO.**

22. Bibliografia

- *Donnersmarckhütte Zabrze Oberschlesien zu Anfang des Jahres 1913*, Leipzig 1913.
- Matschoss C., *Donnersmarckhütte 1872-1922. Dankschrift zum 50-jährigen Bestehen als Aktiongesellschaft Donnersmarckhütte Oberschlesische Eisen- und Kohlwerke Aktiongesellschaft*. Berlin 1923.
- Seidl Kurt, *Das Arbeiterwohnungswesen in der Oberschlesische Montanindustrie*, Kattowitz 1913
- Seidl Kurt, *Die Arbeiterverhältnisse in der oberschlesischen Industriebezirk*, Kattowitz 1913.
- Wł. Niemirowski, *Zarys historii huty Zabrze*, WKZ Katowice, 1984
- J. Radziejewicz-Winnicki, *Wakoryzacja konserwatorska centrum Zabrze*, Zabrze 1992
- R. Izydorczyk, A. Szewczyk, P. Wybraniec, *Studium historyczno-techniczne Huty Zabrze S.A. w Zabrzu*, mps., 1999

26. Adnotacje o inspekcjach, informacje o zmianach (daty, imiona i nazwiska wypełniających)

23. Źródła ikonograficzne i fotografia (rodzaj, miejsce przechowywania, sygnatury)

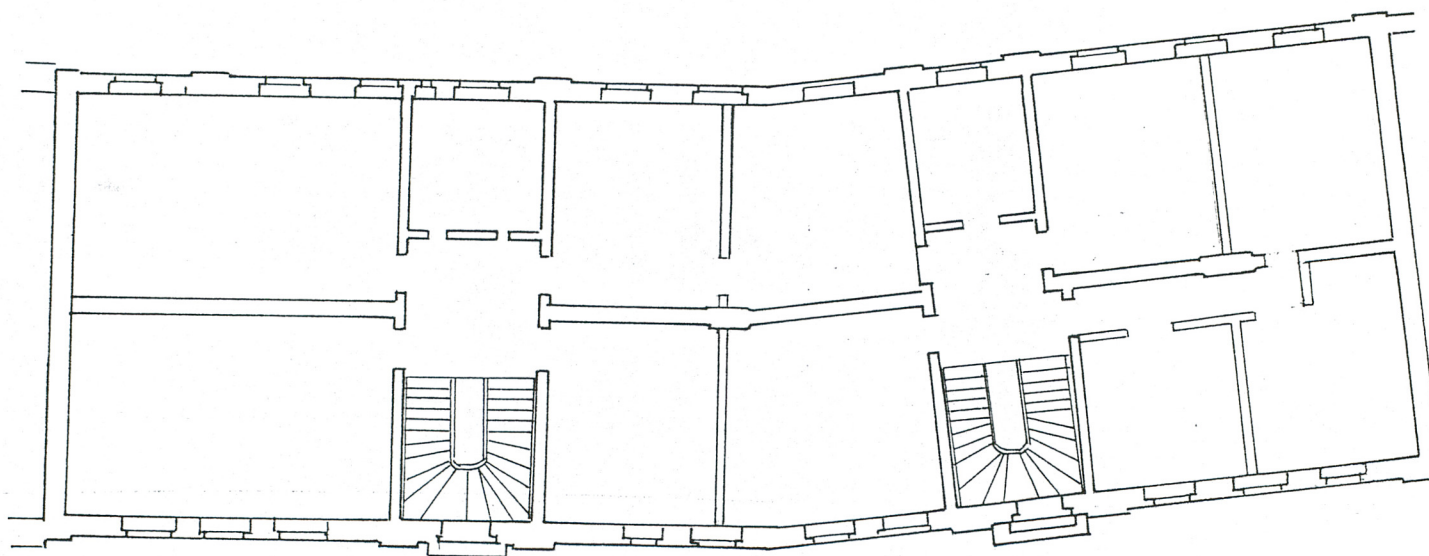
\* Fragment elewacji zachodniej budynku widoczny jest na pocztówce w zbiorach Muzeum Historii Zabrze (MZ 5256/H)

27. Załączniki

3 wkładki



1. Miejscowość Z A B R Z E	2. Obiekt BUDYNEK SZKOŁY - ZESPÓŁ SZKÓŁ MECHANICZNYCH	3. Zawartość wkładki ILUSTRACJE Rzut
-------------------------------	--	---



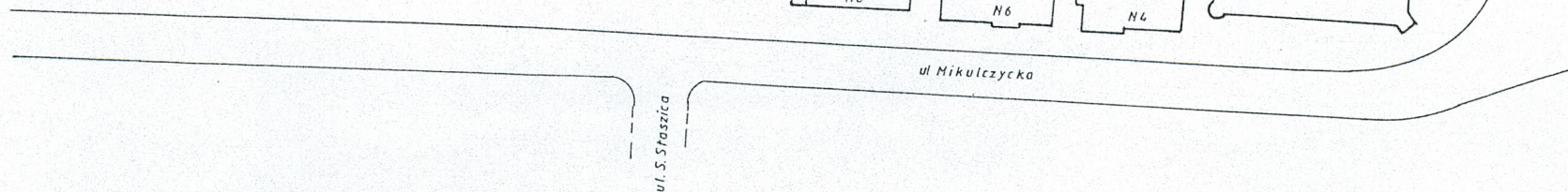
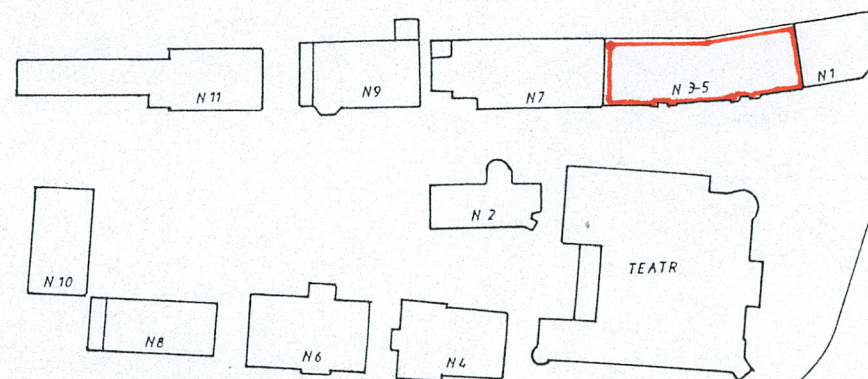
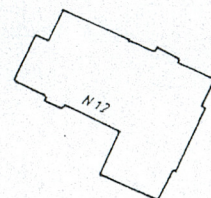
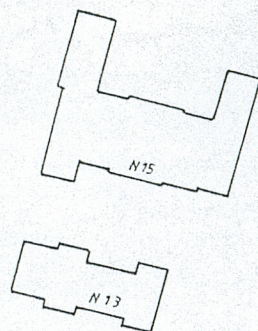
skala 1:200



# SYTUACJA



skala 1:1000





1. Miejscowość

Z A B R Z E

2. Obiekt

BUDYNEK SZKOŁY - ZESPÓŁ SZKÓŁ MECHANICZNYCH

3. Zawartość wkładki

ILUSTRACJE

1.



2.



3.



1. Elewacja zachodnia, część północna

2. Elewacja wschodnia

3. Hol, część południowa, parter





Elewacja zachodnia



1. Miejscowość

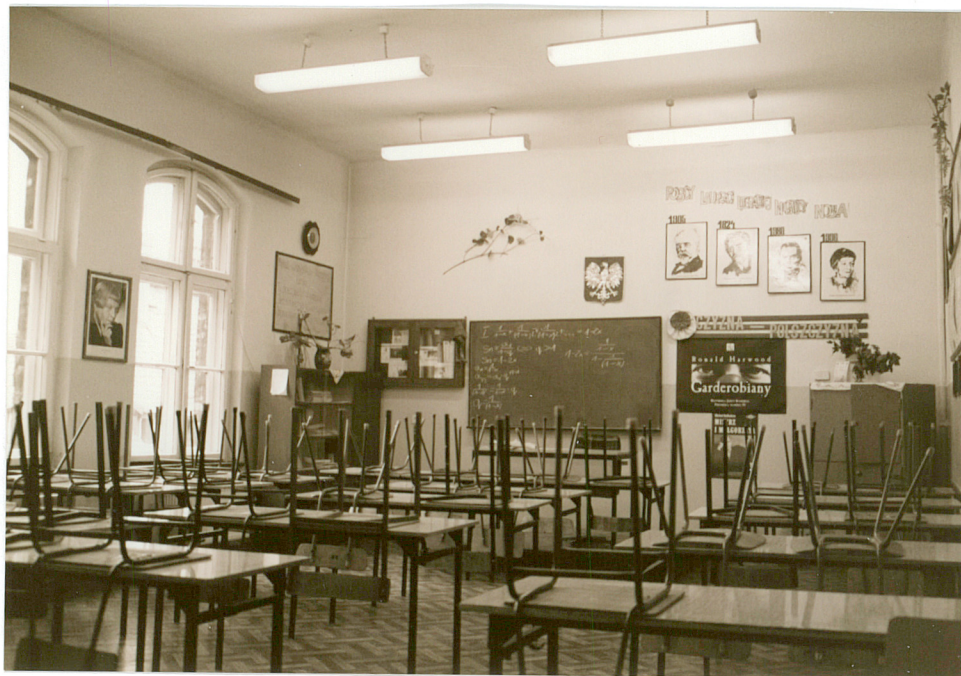
Z A B R Z E

2. Obiekt

BUDYNEK SZKOŁY - ZESPÓŁ SZKÓŁ MECHANICZNYCH

3. Zawartość wkładki

ILUSTRACJE



1. Klasa na parterze, od strony zachodniej
2. Klasa na II piętrze, od strony wschodniej
3. Schody północne







Okno w południowej klatce schodowej



Schody południowe