

OŚRODEK DOKUMENTACJI
ZABYTEKÓW w WARSZAWIE

KARTA EWIDENCYJNA ZABYTEKÓW
ARCHITEKTURY I BUDOWNICTWA

A B C D E F G H I J K L L M N O P R S T U V W X Y Z

Nr **ARCHIWUM** 6693
Państwowej Służby
Ochrony Zabytków
w Katowicach
SLĄSKIE

1. Obiekt *NILLA, ob.*
BUDYNEK MIESZKALNY - OBECNIE BUDYNEK ADMINISTRACYJNY TEATRU NOWEGO

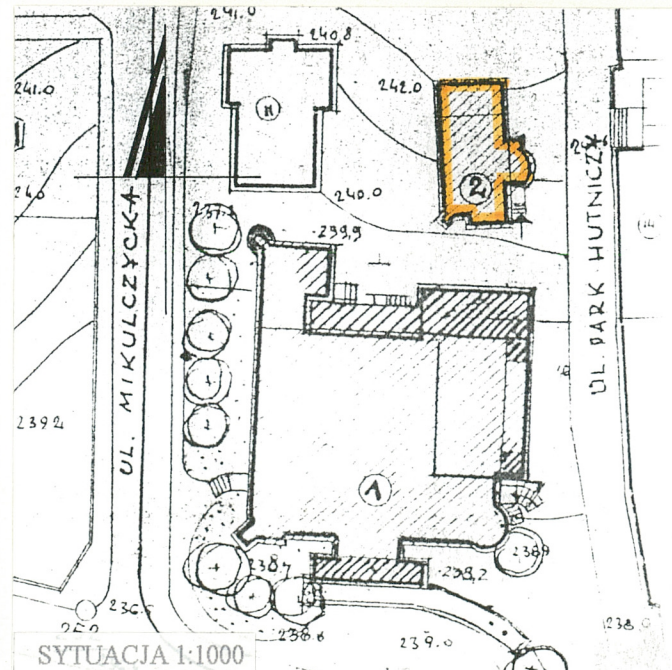
2. Czas powstania
koniec XIX wieku

3. Miejscowość
ZABRZE

11. Zdjęcie rzut przekrój sytuacja orientacja



WIDOK OD STRONY POŁUDNIOWO-WSCHODNIEJ



SYTUACJA 1:1000



ORIENTACJA

4. Adres
Zabrze
ulica Park Hutniczy 2

nr hipoteczny KW [redacted]
nr działki 173/35

5. Przynależność administracyjna
województwo katowickie
gmina Zabrze

pow. *miejeli*
6. Poprzednie nazwy miejscowości

Hindenburg

7. Przynależność administracyjna
przed 1 VI 1975
województwo katowickie
powiat miasto wydzielon

8. Właściciel i jego adres

Gmina Zabrze

9. Użytkownik i jego adres

Teatr Nowy w Zabrzu
ulica park Hutniczy 2
41-800 Zabrze

10. Rejestr zabytków

Nr **A/1398/90**
data **25 czerwca 1990 roku**

12. Autorzy, historia obiektu, określenie stylu

Budynek obecnej dyrekcji Teatru Nowego powstał pod koniec XIX. w stylu **modernistycznym z elementami secesji**. Stanowi on jeden element z wielu budynków dużego kompleksu mieszkalno-usługowo-rekreacyjnego dawnej "Donnersmarck Hutte" – współczesnej Huty Zabrze.

Początki huty datują się na pierwsze lata XVIII wieku. W 1826 roku staje się ona własnością starosty powiatu bytomskiego Henckla Donnersmarcka. Od tej pory następuje przekształcanie przedsiębiorstwa w nowoczesną na ówczesne czasy hutą żelaza. Po nim całość przejmuje syn Gwidon Donnersmarck, który powoli przeobraża hutę w wielkie przedsiębiorstwo. W 1851 roku następuje rozbudowa huty, powstaje nazwa „Donnersmarck Hutte”. W 1872 roku Huta wchodzi w skład powołanej i kierowanej przez Gwidona Donnersmarcka Spółki Akcyjnej „Górnosląskie Towarzystwo Akcyjne Hut i Kopalń” i następuje dalsza jej rozbudowa. W latach 1891-1896 rozpoczyna się budowa nowych osiedli mieszkaniowych Huty oraz kopalni wchodzących w skład spółki. W 1890 – 1905 roku powstaje zespół budynków mieszkalnych i zaplecza rekreacyjnego usytuowany bezpośrednio przy zachodniej granicy huty, pomiędzy ulicami Park Hutniczy a Mikulczycką. (W skład zespołu wchodziły **dom mieszkalny lekarza**, szkoła gospodarstwa domowego, szkoła rzemieślnicza, przedszkole, pływalnia, willa mieszkalna w parku, pałac, stajnie, wozownie, na północ od zabudowań rozległy teren parkowy). Równolegle powstaje duże osiedle usytuowane na południe od huty (ul. Bytomska, Stelmacha, Krakusa, Bończyka), składający się z 57 domów mieszkalnych, 2 szkół, domu starców, straży pożarnej.

Pierwotnie budynek pełnił funkcję mieszkalną dla lekarza huty. W 1903 roku został rozbudowany w kierunku północnym. W latach pięćdziesiątych nastąpiły dalsze przekształcenia wewnątrz związane z adaptacją do potrzeb nowej funkcji (budynek stał się siedzibą dyrekcji teatru), w tym zaprojektowano pokoje gościnne dla przyjezdnych aktorów. W dniu 19 marca 1993 roku obiekt przeszedł na własność Gminy Zabrze.

13. Opis (sytuacja, materiał i konstrukcja, rzut, bryła, elewacje, wnętrza, wyposażenie, instalacje)

Sytuacja - budynek wolno stojący, zlokalizowany w centrum miasta, przy ulicy Park Hutniczy, ustawiony kalenicowo, obok budynku dawnego Casina (obecnie Teatru Nowego), stanowi jeden z elementów większego dawnego zespołu zabudowań usługowo-rekreacyjnych Huty

Konstrukcja ścian - budynek murowany z cegły, podpiwniczony, otynkowany zewnątrz i wewnątrz; dekoracja zewnętrzna ze sztucznego kamienia, wewnątrz pozostałości sztukaterii na suficie. Werandy mieszczące wejścia o konstrukcji drewnianej, słupowej, o przeszklonych ściankach, na wysokiej otynkowanej ceglanej podmurówce

Stropy - w piwnicy stropy ceramiczne, odcinkowe; w wyższych kondygnacjach stropy płaskie; w jednym z pomieszczeń nisza z fasetami z dekoracją sztukatorską

Konstrukcja dachowa - nad korpusem głównym dach czterospadowy o konstrukcji drewnianej krokwiowo-płatwiowej, trzymarkowej; nad ryzalitem klatki schodowej - dach wielospadowy; dwie werandy i dobudówka - kryte dachami dwuspadowymi

Pokrycie dachowe - dachówka ceramiczna karpiówka, układana w koronkę

Posadzki – w przedsionku - ceramiczna; w piwnicy - wylewka cementowa; w pomieszczeniu hallu parteru - ceramiczna ; w pomieszczeniach parteru i piętra - PVC; na poddaszu - podłoga z desek

Schody – zewnętrzne główne - jednobiegowe, wyłożone gresem z pełną, murowaną, otynkowaną balustradą; boczne – jednobiegowe, murowane, otynkowane, z pełną murowaną, otynkowaną balustradą; wewnętrzne - wachlarzowe, z parteru do piwnicy wylewane, na wyższe kondygnacje na konstrukcji stalowej, z drewnianymi stopnicami, wyłożonymi linoleum, z drewnianą tralkową balustradą

Stolarka drzwiowa - drzwi zewnętrzne - główne - dwuskrzydłowe, prostokątne, drewniane, konstrukcji ramowo-płycinowej, górne płyciny szklone, zawiasy czopowe; boczne - dwuskrzydłowe, prostokątne, drewniane, konstrukcji ramowo-płycinowej, górne płyciny pierwotnie szklone, podzielone szprosami na drobne prostokątne kwatery,

dolne płyciny pierzone deskami w jodełkę, zawiasy czopowe; drzwi wewnętrzne - główne do hallu na parterze - dwuskrzydłowe, prostokątne, drewniane, o konstrukcji ramowo-płycinowej, górne płyciny przeszklone, opatrzone dekoracyjną stalową kratą o motywach roślinnych, dolne płyciny z dekoracją snycerską, listwa przymykowa w formie kanelowanego pilastra z korynką głowicą; z hallu do pozostałych pomieszczeń - drzwi prostokątne, drewniane, jedno- lub dwuskrzydłowe, konstrukcji ramowo-płycinowej, pełne, na zawiasach czopowych; w pomieszczeniach gospodarczych (w piwnicy i na poddaszu) - stolarka współczesna, typowa; na parterze w pokoju dyrektora - także stolarka współczesna, prostokątna, dwuskrzydłowa, drewniana, ramowo-płycinowa, z dekoracją w formie drobnych kasetonów. Stolarka na zawiasach czopowych

Stolarka okienna - drewniana, konstrukcji skrzynkowej lub krosnowej (klatka schodowa, piwnice), o różnych kształtach: prostokątna, dwudzielna, dwupoziomowa (w drugiej kondygnacji); prostokątna, z nadświetleniem zamkniętym łukiem odcinkowym, dwudzielna i dwupoziomowa (w parterze i klatce schodowej); prostokątna, z nadświetleniem zamkniętym łukiem odcinkowym, trójdzielna i dwupoziomowa (w parterze); prostokątna, zamknięta łukiem odcinkowym, jednodzielna i trzypoziomowa (w dobudówce z sanitariatami); - zamknięta łukiem pełnym, dwudzielna, jednopoziomowa (w klatce schodowej); prostokątna, jednodzielna, dwupoziomowa, z podziałem szprosami na kwatery różnej wielkości (w klatce schodowej); okno potrójne - środkowe wyższe, zamknięte łukiem odcinkowym, dwudzielne i trzypoziomowe, po bokach dwa prostokątne, jednodzielne, dwupoziomowe (w parterze); stolarka zamknięta łukiem odcinkowym, dwudzielna, jednopoziomowa, z zachowanymi oryginalnymi kratami w niektórych otworach (w piwnicy); stolarka współczesna z PCV, prostokątna, jednodzielna, jednopoziomowa (na poddaszu)

- Ciąg dalszy opisu na załączniku nr 1 -

14. Kubatura	15. Powierzchnia użytkowa	16. Przeznaczenie pierwotne	17. Użytkowanie obecne
około 1500 m ³	około 550 m ²	budynek mieszkalny	budynek administracyjny z częścią hotelową
18. Prace budowlane i konserwatorskie, ich przebieg i dokumentacja		19. Stan zachowania (fundamenty, ściany zewnętrzne, ściany wewnętrzne, sklepienia, stropy, konstrukcje dachowe, pokrycie dachu, wyposażenie i instalacje)	
<ul style="list-style-type: none"> lata sześćdziesiąte – adaptacja na budynek administracyjny teatru: <ul style="list-style-type: none"> przebudowano wnętrze, zaprojektowano pokoje gościnne i aktorów, przeprojektowanie zwieńczenia dachu ryzalitu klatki schodowej nowe posadzki oczyszczenie i konserwacja stolarki drzwiowej przebudowa lukarn wymiana stolarki na poddaszu 1996 rok: <ul style="list-style-type: none"> wymiana pokrycia dachowego malowanie wnętrza założenie plastikowej boazerii 		<p>Budynek po gruntownym remoncie, w dość dobrym stanie technicznym. Renowacji wymaga weranda bocznego wejścia (łącznie ze stolarką drzwiową). Renowacji wymagają również ściany zewnętrzne (m. in. czyszczenie, naprawa ubytków tynku, malowanie, renowacja stolarki okiennej).</p>	
		20. Najpilniejsze postulaty konserwatorskie	
		<ul style="list-style-type: none"> Bieżące prace konserwacyjne Remont werandy północnej Malowanie stolarki drzwiowej Renowacja elewacji (czyszczenie, malowanie, uzupełnienie ubytków listew elewacyjnych) 	

Teatr. Nowy

21. Akta archiwalne (rodzaj akt, numery i miejsce przechowywania)

- Karta adresowa (Archiwum WKZ - Katowice)
- *Ocena wartości zabytkowej Huty „Zabrze”*, Zbigniew Łabęcki, 1984 (Archiwum WKZ - Katowice)
- *Waloryzacja konserwatorska centrum Zabrze*, Jacek Radziejewicz-Winnicki

22. Bibliografia

- *Der Oberschlesische Industriebezirk*, 1913
- *Donnersmarckhütte Zabrze, Ober-Schlesien zu Anfang des Jahres*, 1913
- *Donnersmarckhütte*, Berlin 1922
- Władysław Niemirowski, *Zarys historii Huty „Zabrze”*
- Kurt Seidl, *Des Arbeiterwohnungswesen wider Oberschlesische Monatindustrie*, Katowice 1913
- Zabrze w fotografii 1806-1941-Bernard Szczech

23. Źródła ikonograficzne i fotografia (rodzaj, miejsce przechowywania, sygnatury)

- Pocztówki z widokami z lat 1905-1930 oraz z 1957 roku (Muzeum w Zabrzu)

24. Uwagi różne

25. Opracował

tekst	mgr inż. arch. Hanna Wiak-Marzec	październik 1997 roku
plany, rysunki	mgr inż. arch. Hanna Wiak-Marzec	październik 1997 roku
zdjęcia, fotografie	mgr inż. arch. Hanna Wiak-Marzec	październik 1997 roku
miejsca przechowywania negatywów zbiory prywatne		

Karta po wypełnieniu podlega ochronie na podstawie przepisu prawa autorskiego.

26. Adnotacje o inspekcjach, informacje o zmianach (daty, imiona i nazwiska wypełniających)

27. Załączniki

5

1. <i>Miejscowość</i> Z A B R Z E ulica Park Hutniczy 2	2. <i>Obiekt</i> BUDYNEK ADMINISTRACYJNY TEATRU NOWEGO	3. <i>Zawartość wkładki</i> Ciąg dalszy punktu 13 - opis obiektu
---	--	---

Ciąg dalszy punktu 13 - opis obiektu

Rzut - budynek na planie prostokąta, od strony wschodniej z ryzalitem mieszczącym klatkę schodową, zamkniętym półkoliście, prostokątnym ryzalitem w części południowej, niewielką narożną dobudówką w części południowo-zachodniej oraz niewielkimi prostokątnymi dobudówkami od strony wschodniej, mieszczącymi wejście główne i boczne oraz sanitariaty. Dwie z nich usytuowane symetrycznie po obu stronach ryzalitu. Rzut wydłużony w kierunku północnym w trakcie rozbudowy w 1903 roku.

Wnętrze – dwutraktowe, prowadzą do niego dwa wejścia: główne - do administracji - części reprezentacyjnej oraz boczne (w części północnej). W części reprezentacyjnej rozległy prostokątny hall z otwartą wachlarzową klatką schodową; z hallu wejście do poszczególnych pomieszczeń. Wnętrze otynkowane, malowane. W hallu i klatce schodowej ściany do wysokości około 1,5 metra wyłożone boazerią ze sztucznego tworzywa; w jednym z pomieszczeń na drugiej kondygnacji zachowane sztukaterie na suficie.

Bryła - budynek dwukondygnacyjny, podpiwniczony na cokole, z użytkowym poddaszem, przykryty wysokim czterospadowym dachem o wysuniętym okapie. Bryła budynku zwarta, wzbogacona ryzalitem klatki schodowej, przykrytym wysokim, wielospadowym dachem oraz parterowymi dobudówkami - dwiema drewnianymi werandami, nakrytymi wysokimi dwuspadowymi dachami, dobudówką z sanitariatami, nakrytą także dwuspadowym dachem przy ryzalicie oraz parterowy, narożny ryzalit w części południowo-zachodniej. Dach ryzalitu wykorzystany na taras. W dachu lukarny trójkątnie zwieńczone, nakryte dwuspadowymi daszkami i wtórne, prostokątne, nakryte daszkami jednospadowymi

Elewacja południowa - frontowa - w parterze czteroosiowa (jedna oś wejścia, jedna oś okna potrójnego i dwie osie narożnej dobudówki), na piętrze czteroosiowa (dwie osie ryzalitu i dwie osie korpusu). Po stronie wschodniej, w głębi, drewniana przeszklona weranda, na wysokiej podmurówce, ze schodami prowadzącymi do wejścia. Powyżej, w tle, masyw ryzalitu klatki schodowej. Na osi wejścia do ryzalitu okrągła blenda z opaską ze zwornikami na obwodzie. W parterze w korpusie głównym, w ryzalicie potrójne okno, podzielone cienkimi, otynkowanymi słupkami. Okno środkowe zamknięte łukiem odcinkowym, po bokach okna niższe, do wysokości śłemia, prostokątne. Otwór ujęty w dekoracyjną, profilowaną opaskę, zwieńczoną górze niewielkim gzymsiem. W dolnych częściach opasek kwadratowe płyciny z ornamentem roślinnym w formie rozety. W górnej części powyżej gzymsu nadokiennego płycina z tynku zamknięta łukowym odcinkowym naczółkiem. Powyżej - na piętrze - dwie osie okienne (otwory prostokątne), okno ujęte także w profilowane opaski o podobnej dekoracji. Nad oraz pod oknami gzymsy. Identyczna dekoracja sąsiedniego okna drugiego piętra. Od strony południowo-zachodniej ścięty narożnik na piętrze i parterowa narożna dobudówka. Ściany dobudówki obite dekoracyjnie listwami. Okno parteru zamknięte łukiem odcinkowym w profilowanej opasce, ze zwornikiem w kluczu. Dach dobudówki pełni rolę balkonu - balustrada balkonu ażurowa, drewniana. Okno balkonowe prostokątne. Powyżej nadwieszony gzyms i okap dachu, wsparty na dwóch prostopadłe ustawionych konsolach, połączonych zwornikiem z owocami. Artykulacja pozioma: cokół zwieńczony wydatnym profilowanym gzymsiem, pas tynku na poziomie okien parteru, łączący poszczególne opaski okienne, obiegający dookoła całego budynku. Na osi dachu - lukarna przykryta jednospadowym daszkiem.

Elewacja wschodnia - w parterze sześćoosiowa (jedna oś werandy, trzy osie klatki schodowej, jedna oś korpusu i jedna oś wejścia bocznego); na piętrze pięcioosiowa (dwie osie korpusu, jedna oś ryzalitu i dwie osie korpusu). W części centralnej ryzalit klatki schodowej. Po bokach usytuowane dwie dobudówki: od strony południowej drewniana weranda, od strony północnej dobudówka z sanitariatami. Korpus wtórnie wydłużony w kierunku północnym przez rozbudowę. W skrajnej osi parteru drewniana weranda, nakryta dwuspadowym dachem. W ryzalicie trzy prostokątne okna, podzielone słupkami uskokowe równoległe do biegu schodów. Wyżej oś okienna zamknięta łukiem odcinkowym, na poddaszu zamknięta łukiem pełnym. Okna w całej elewacji ujęte w opaski o analogicznej dekoracji, jak w elewacji południowej - gzymsami nadokiennymi. Po stronie południowej ryzalitu - na piętrze dwie blendy okienne, także w opaskach. Artykulacja jak w elewacji południowej. W dachu po obu stronach ryzalitu prostokątne lukarny, nakryte jednospadowymi daszkami

Elewacja północna - dwuosiowa. Okna w parterze szerokie, zamknięte łukiem odcinkowym, na piętrze okna prostokątne. Na osi dachu lukarna, nakryta trójszpadowym daszkiem. Po stronie wschodniej parterowa, drewniana weranda. W tle masyw ryzalitu z okrągłą blendą w opasce, ze zwornikami na obwodzie. Okna parteru ujęte w profilowane opaski ze zwornikiem w kluczu, o analogicznych do pozostałych ornamentach. Na piętrze opaski okienne proste, bez dekoracji. W oknach parteru proste, stalowe kraty. Elewacja w górnej części obita dekoracyjnie listwami. Artykulacja pozioma jak w całym budynku.

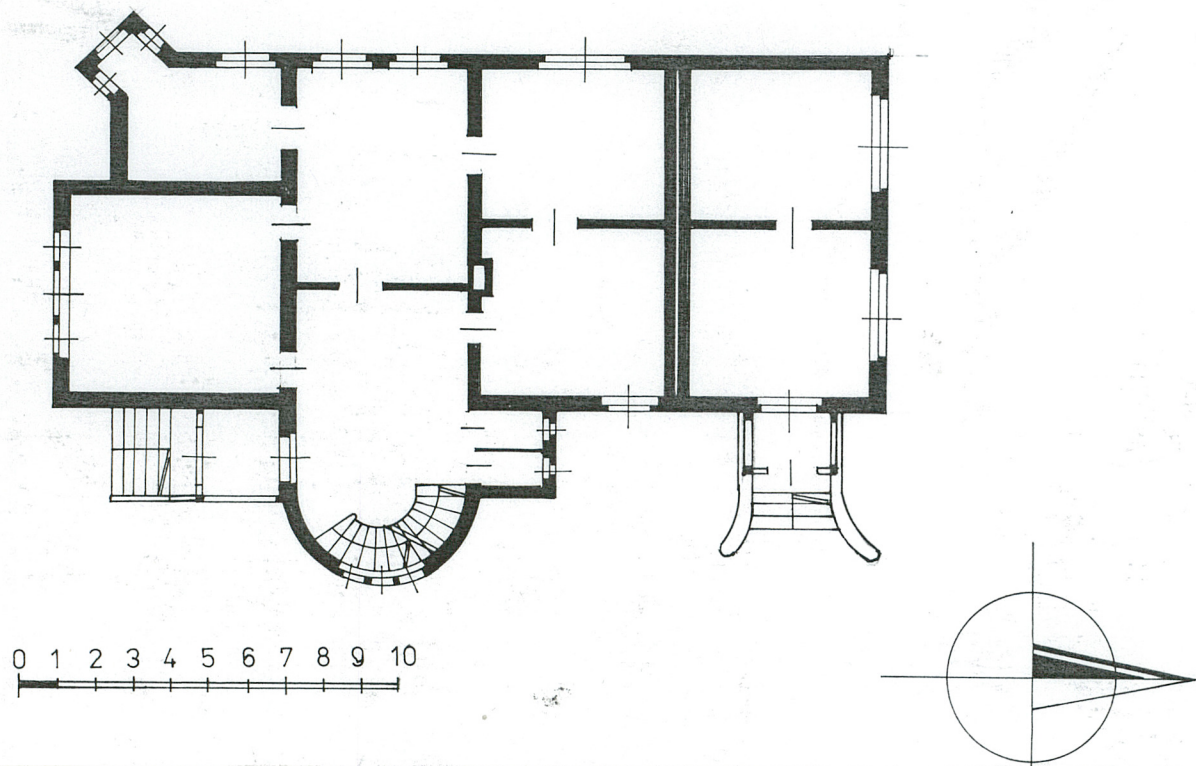
Elewacja zachodnia - w parterze sześćoosiowa (cztery osie korpusu i dwie osie narożnej dobudówki), na piętrze sześćoosiowa (pięć osi korpusu i jedna oś narożna). Dekoracja okien jak w całym obiekcie. Okna drugiej kondygnacji prostokątne, okna parteru zamknięte łukiem odcinkowym. Skrajna oś południowa drugiej kondygnacji zamurowana w formie blendy. W parterze po stronie południowej dobudówka z balkonem. Ponad dobudówką ścięte naroże, balkon. Nad osiami drugą i trzecią korpusu - lukarny, zwieńczone trójkątnie, nakryte dwuspadowymi daszkami. Dekoracje poziome ściany - analogiczne do pozostałych elewacji.

Wypożenie - stolarka okienna, pozostałości krat okiennych, zewnętrzna i wewnętrzna stolarka drzwiowa, klatka schodowa z balustradą, sztukaterie

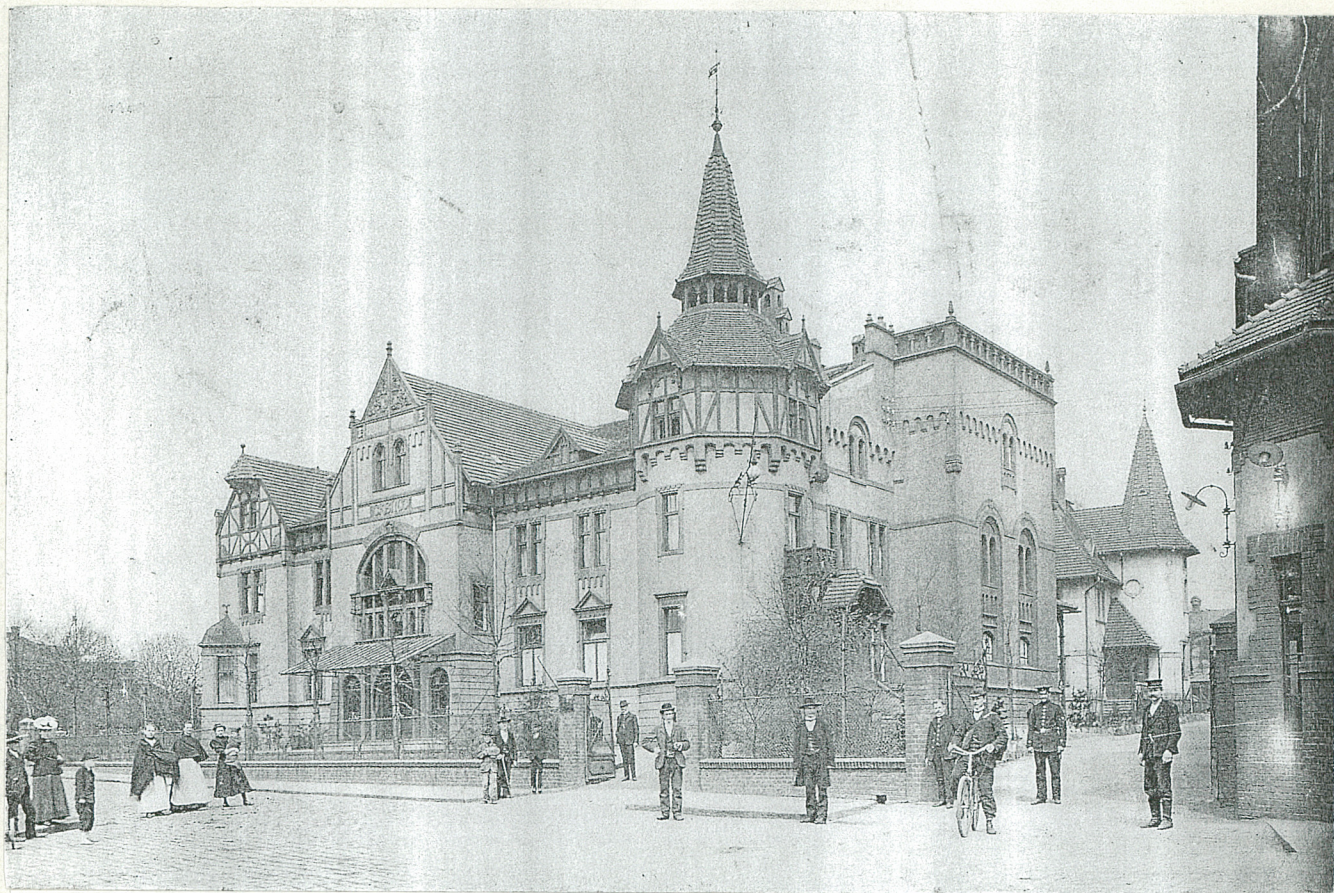
Instalacje - elektryczna, wodno-kanalizacyjna, gazowa, centralnego ogrzewania, odgromowa, telefoniczna

RZUT PARTERU

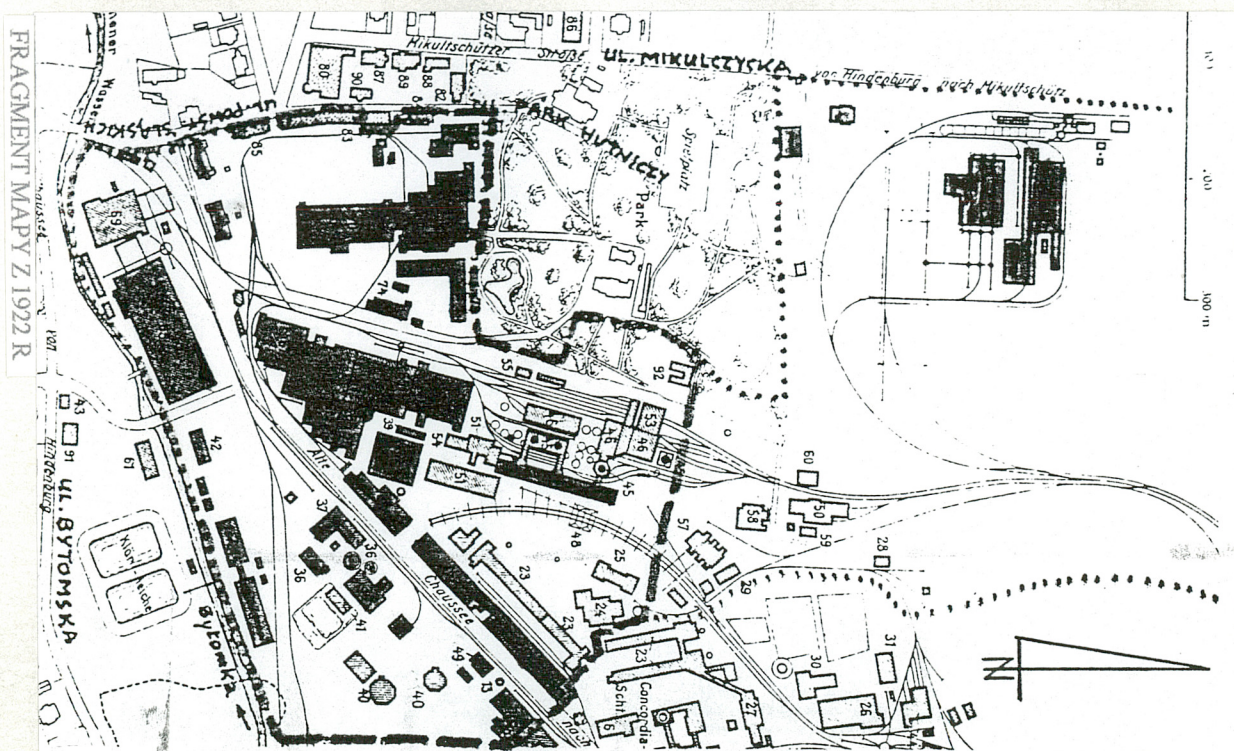
NA PODSTAWIE DOKUMENTACJI ARCHIWALNEJ Z 1903 R.



Kartę założyła mgr inż. arch. Hanna Wiak-Marzec listopad 1997 roku



WIDOK CASINA SPRZED 1905 R., W GŁĘBI DOM LEKARZA „ZABRZE W FOTOGRAFII”





ELEWACJA WSCHODNIA



ELEWACJA PÓŁNOCNA



ELEWACJA ZACHODNIA



WIDOK OD POŁUDNIOWEGO - ZACHODU

1. Miejscowość
ZABRZE

2. Obiekt
BUDYNEK DYREKCJI TEATRU NOWEGO UL. PARK HUTNICZY NR 2

3. Zawartość wkładki
DOKUMENTACJA FOTOGRAFICZNA



NAROŻNIK POŁUDNIOWO - ZACHODNI



WEJŚCIE GŁÓWNE



WEJŚCIE BOCZNE - WSCHODNIE



OKNO W ELEWACJI ZACHODNIEJ - PARTER



OKNO W ELEWACJI ZACHODNIEJ - PIĘTRO



OKNO W ELEWACJI POŁUDNIOWEJ - PARTER

1. Miejscowość
ZABRZE

2. Obiekt
BUDYNEK DYREKCJI TEATRU NOWEGO UL. PARK HUTNICZY NR 2

3. Zawartość wkładki
DOKUMENTACJA FOTOGRAFICZNA



ZWIEŃCZENIE NAROŻNIKA POŁUDNIOWO - ZACHODNIEGO



OKNO W PIWNICY Z ZACHOWANĄ KRATĄ



DRZWI GŁÓWNE - WEJŚCIOWE



DRZWI GŁÓWNE - KRATA



DRZWI GŁÓWNE - FRAGMENT

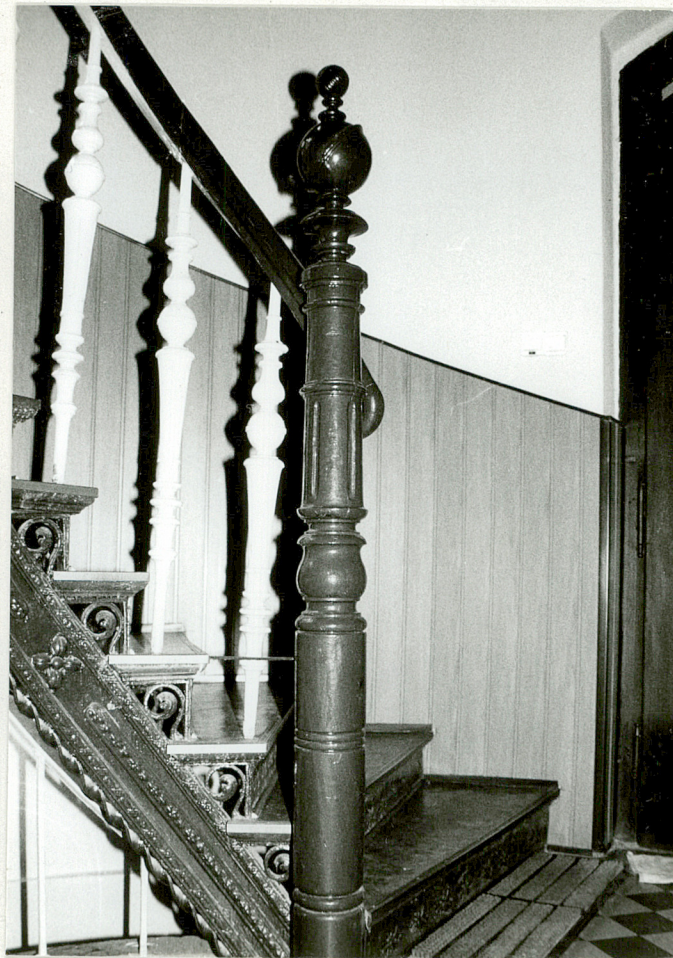
1. Miejscowość
ZABRZE

2. Obiekt
BUDYNEK DYREKCJI TEATRU NOWEGO UL. PARK HUTNICZY NR 2

3. Zawartość wkładki
DOKUMENTACJA FOTOGRAFICZNA



KLATKA SCHODOWA



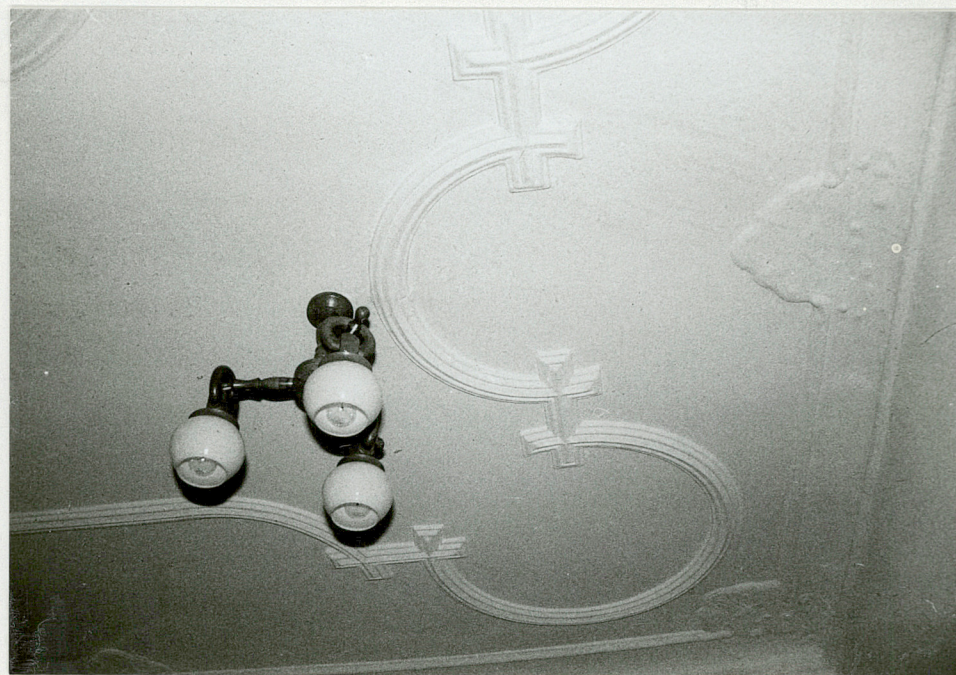
OZDOBNY SŁUPEK BALUSTRADY



FRAGMENT KONSTRUKCJI



PRZYKŁAD WEWNĘTRZNEJ STOLARKI DRZWIOWEJ



ZACHOWANE SZTUKATERIE