

KARTA EWIDENCYJNA ZABYTEKÓW ARCHITEKTURY I BUDOWNICTWA

Nr

6641

1. Obiekt

KINO „LICHTSPIELHAUS”
obecnie
KINO „ROMA”

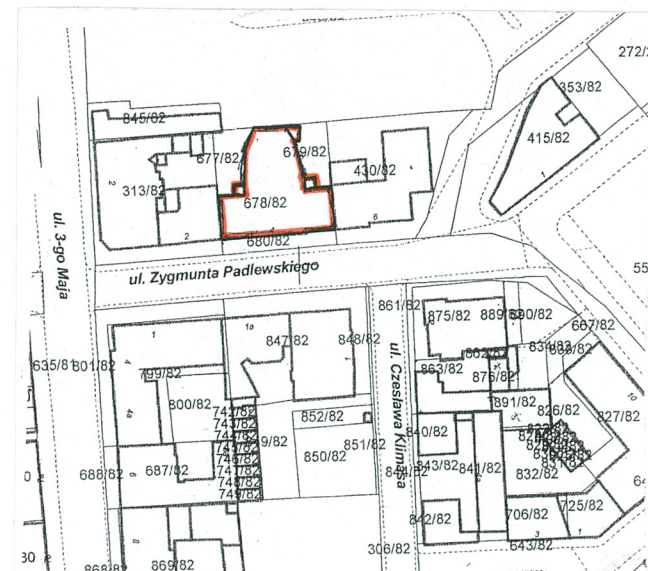
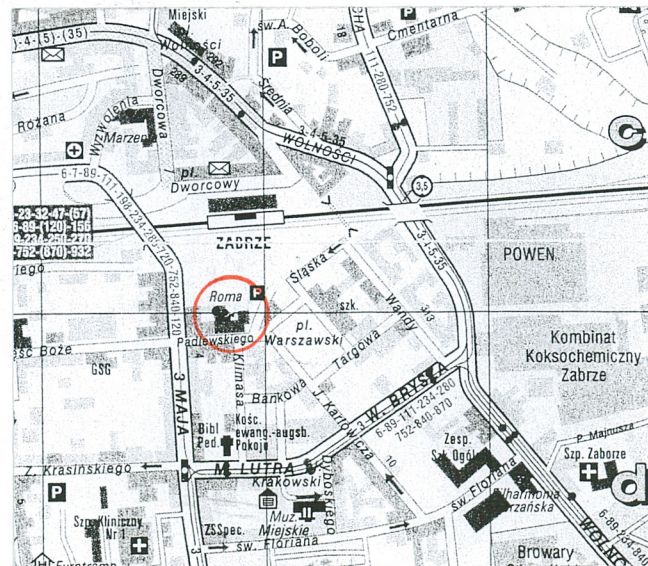
2. Czas powstania

1912 rok

3. Miejscowość

ZABRZE

11. Zdjęcia, rzut, sytuacja, orientacja



4. Adres

41-800 ZABRZE, ul. Z. Padlewskiego 4

dawna nazwa ulicy: Kaniastrasse

nr ewidencyjny działki 678/82, 677/82, 679/82

nr księgi wieczystej [redacted]

5. Przynależność administracyjna

województwo śląskie

powiat Zabrze

gmina Zabrze

6. Poprzednie nazwy miejscowości

Hindenburg

7. Przynależność administracyjna przed 01.01.1999

Województwo katowickie

Gmina Zabrze

8. Właściciel i jego adres

Gmina Miejska Zabrze

41-800 Zabrze, ul. Powstańców Śląskich 5-7

Wspólnota Mieszkaniowa

41-800 Zabrze ul. Padlewskiego 4

9. Użytkownik i jego adres

Miejski Ośrodek Kultury

41-800 Zabrze, ul. 3-Maja 91a – Kino „Roma”

Właściciele lokali mieszkalnych

c.d. w załączniku nr 1

10. Rejestr zabytków

1. Widok od strony południowo-wschodniej
2. Orientacja skala 1: 10000
3. Sytuacja skala 1:2000

12. Autorzy, historia obiektu, określenie stylu

Budynek przy ul. Padlewskiego 4 został wzniesiony w 1912 roku według projektu budowniczego rejencyjnego Karla Prestinariego z Katowic i architekta Beckera z Zawodzia, z inicjatywy Johanna Poralli. Obiekt zbudowano w stylu modernistycznym, z elementami neoklasycyzmu. Początkowo w budynku mieściło się kino „Lichtspielhaus”. Jego uroczyste otwarcie nastąpiło w dniu 22 grudnia 1912 roku. W ówczesnym czasie kino reklamowało się jako największe i najwytworniejsze na Górnym Śląsku. Pierwszym właścicielem kina był Johannes Poralla (wcześniej trudniący się handlem mięsem przy placu Warszawskim w Zabrzu). Kolejnymi właścicielami byli Anna Poralla, Spółka Otto Loechel&Co, Paul Werner, Richard Zok, Alfred Neugebauer. W 1945 roku, w polskim już mieście Zabrzu, dawne kino „Lichtspielhaus” przekształcono w kino o nazwie „Wolność”. W późniejszym czasie nazwę zmieniono na „Roma”. Obecnie jest jedynym działającym w mieście kinem przedwojennym. Na podstawie archiwalnej dokumentacji budowlanej z lat 1912-1913, prześledzić można fazy powstawania projektu budynku i ewolucję poszczególnych rozwiązań. Pierwotny projekt budynku powstał w 1912 roku. Do dziś zachowała się jego część rysunkowa zawierająca rzuty poszczególnych kondygnacji (piwnic, parteru, I, II i III piętra), przekrój i elewacje oraz rysunki korygujące i zmieniające rozwiązania. Projekt zakładał budowę kompleksu kinowego ze sklepem, kawiarnią i częściami mieszkalnymi. Układ funkcjonalno-przestrzenny oparty był na symetrii względem osi północ-południe. Pomieszczenia kina zajmowały środkową część budynku, na poziomach parteru, I i II piętra. Trzy główne wejścia oraz dwa oddzielne wyjścia z kina usytuowano centralnie od strony południowej. W strefie wejściowej zaprojektowano westybul z dwiema otwartymi klatkami schodowymi. Na wprost wejścia zlokalizowano kasę, w formie półkolistej pomieszczenia wydzielonego drewnianymi ściankami. Wejścia do głównej sali usytuowane były za schodami (obecnie otwory te są zamurowane).

ciąg dalszy opisu obiektu na załączniku nr 1

13. Opis (sytuacja, materiał i konstrukcja, rzut, bryła, elewacje, wnętrze, wyposażenie, instalacje)

Sytuacja – budynek usytuowany w centrum Zabrze, w zwartej zabudowie północnej pierzei ul. Zygmunta Padlewskiego. Nieruchomość złożona z trzech działek: nr 678/82 (zabudowanej w 100% budynkiem kina z częściami mieszkalnymi) oraz nr 677/82 i 679/82 (stanowiących dwa tylne, niezabudowane podwórza). Nieruchomość od południa ograniczona ul. Padlewskiego, od zachodu działką nr 677/82 (ul. Padlewskiego 2), od wschodu działką nr 430/82 (ul. Padlewskiego 6) i od północny otwartym, niezabudowanym terenem zagospodarowanym zielenią. Tylne i boczne ściany usytuowane odpowiednio w granicach północnej, zachodniej i wschodniej. Na pozostałych fragmentach, w granicach nieruchomości usytuowane ogrodzenie – murowane, pełne (od północy i wschodu) i z metalowej siatki (od zachodu). Powierzchnia terenu płaska, w większości utwardzona nawierzchnią betonową.

Materiał, konstrukcja, technika – budynek wzniesiony w technologii tradycyjnej, murowanej, przy użyciu powszechnie stosowanych materiałów. Mury fundamentowe i piwniczne (o gr. od 51-61 cm) zbudowane z cegły ceramicznej pełnej na zaprawie cementowo-wapiennej. Nadziemne ściany nośne i działowe zbudowane z cegły ceramicznej pełnej, o grubości 0,51m (zewnątrzne) i 0,38m (wewnętrzne). Płaszczyzny elewacji i elementy wystroju architektonicznego wykończone w całości tynkiem nakrapianym. Ściany wewnętrzne wykończone tynkiem zatartym na gładko, malowane lub z okładzinami ceramicznymi (w pomieszczeniach sanitarnych).

Sklepienia, stropy

nad piwnicami – sklepienia stalowo-ceramiczne typu Kleina; *nad wyższymi kondygnacjami* – stropy żelbetowe; *nad poddaszem w części mieszkalnej* – drop drewniany, belkowy.

Wieżba dachowa – drewniana, konstrukcji płatwiowo-słupowej.

Pokrycie dachowe – frontowa (pd.) połacie dachu kryta dachówką ceramiczną karpiówką ułożoną w „koronkę”. Pozostałe połacie dachu głównego i przybudówek kryte papą.

Posadzki, podłogi – *piwnice* – posadzki betonowe; *kino: holl główny* – dwubarwne posadzki z lastriko wylewanego; *holl kasowy* – posadzka z kamienia łamanego; *sala kinowa* – współczesne wykładziny z PCV, zmywalne; *klatki schodowe, korytarze, pomieszczenia biurowe, techniczne, socjalne* – posadzki betonowe, współczesne zmywalne wykładziny z PCV; *pomieszczenia sanitarne* – posadzki z płytek ceramicznych (częściowo oryginalnych); *strychy* – posadzki betonowe; *część mieszkalna*: *klatki schodowe* – posadzki betonowe; *pomieszczenia mieszkalne* – oryginalne drewniane parkiety, współczesne podłogi panelowe i wykładziny, posadzki z płytek ceramicznych.

Schody

wewnętrzne:

kino: w dwóch symetrycznych klatkach schodowych – schody żelbetowe, dwubiegowe, powrotne, z podestami. Pierwszy bieg łamany, z zakrętem dolnym. W dolnej części schody wyposażone w balustradę murowaną, pełną, zwieńczoną drewnianą poręczą. Na wyższych odcinkach w balustradę metalową, ażurową, z drewnianą poręczą bądź wyłącznie w drewniane pochwyty zamocowane w ścianach bocznych. Stopnice betonowe, częściowo pokryte wykładzinami z PCV lub malowane farbą olejną. *schody do piwnic* – murowane z cegieł, jednobiegowe, proste.

część mieszkalna: w dwóch symetrycznych klatkach schodowych – schody żelbetowe, dwubiegowe, powrotne, z podestami, z duszą. W pierwszym biegu jednobiegowe, łamane z dwoma zakrętami. Schody wyposażone w balustradę metalową, ażurową zwieńczoną drewnianą poręczą.

zewnątrzne: przed wejściami frontowymi do kina – schody murowane, betonowe, jednobiegowe, pozbawione balustrad.

ciąg dalszy opisu obiektu na załączniku nr 1

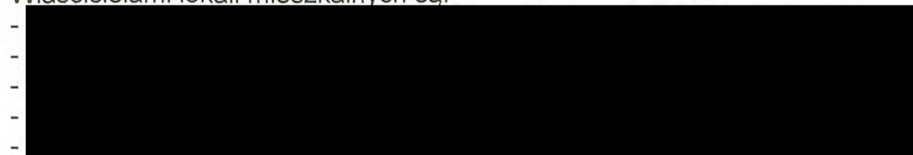
14. Kubatura	15. Powierzchnia użytkowa	16. Przeznaczenie pierwotne	17. Użytkowanie obecne
7.754 m ³	1.059 m ²	Kino, lokale użytkowe i mieszkalne	Kino, lokale mieszkalne
18. Prace budowlane i konserwatorskie, ich przebieg i dokumentacja (po 1945 r.) Prace remontowe wykonane po 1945 roku: <ul style="list-style-type: none"> Przebudowa i remonty strefy wejściowej do kina, z przebudową i obudową wschodniej klatki schodowej, adaptacją pomieszczeń lokali użytkowych na parterze (dawny sklep i kawiarnia) na holl kasowy i pomieszczenia sanitarne; Przebudowa pomieszczeń na poziomie I i II piętra kina, w tym: przekształcenie i zmiana funkcji dawnej kabiny projekcyjnej na pomieszczenie techniczne z zapleczem i dawnej garderoby na biuro (I piętro), pomniejszenie powierzchni balkonu (likwidacja górnych poziomów) i przeniesienie w to miejsce pomieszczenia projektorni i wydzielenie pomieszczenia socjalnego (II piętro); Remont głównej sali kina, ze zmianą wystroju; Przebudowa i remonty lokali mieszkalnych; Częściowa wymiana stolarki okiennej oraz drzwiowej wewnętrznej i zewnętrznej, w tym bram w przejeździe wschodnim; Likwidacja przybudówki (dawne w-c) na wschodnim podwórzu; 2004 rok – wymiana instalacji wodno-kanalizacyjnych; remont klatki schodowej i bramy wjazdowej; 2006 rok – remont pokrycia dachu; remont muru ogrodzeniowego; 2008 rok – malowanie przejazdów bramnych; 		19. Stan zachowania (fundamenty, ściany zewnętrzne, ściany wewnętrzne, sklepienia, stropy, konstrukcje dachowe, pokrycie dachu, wyposażenie i instalacje) <ul style="list-style-type: none"> mury fundamentowe: miejscowe zawilgocenia i zagrzybenia; ściany zewnętrzne: miejscowe silne zawilgocenia i korozja biologiczna murów na skutek nieprawidłowego odprowadzenia wód opadowych (w szczególności od strony tylnej); miejscowe drobne spękania ścian i nadproży; miejscowe zmurszenie i ubytki cegieł w murach od strony frontowej; znaczne odspojenia, spękania i ubytki tynków; silne zabrudzenie elewacji; drobne ubytki detalu architektonicznego; ściany wewnętrzne: silne zawilgocenia ścian i zniszczenia tynków na ścianach piwnicznych. Na wyższych kondygnacjach nie stwierdzono poważnych uszkodzeń; sklepienia i stropy: nie stwierdzono widocznych uszkodzeń; dach: zużycie techniczne pokrycia dachowego z dachówki ceramicznej i papy; schody: nie stwierdzono większych uszkodzeń konstrukcji schodów wewnętrznych; widoczne znaczne zużycie wykładzin na stopnicach i spocznikach schodów w kinie; miejscowe drobne uszkodzenia betonowych schodów w częściach mieszkalnych; w złym stanie technicznym znajdują się schody zewnętrzne; posadzki i podłogi: znaczne zużycie wykładzin z PCV; miejscowe uszkodzenia posadzek z lastriko (w kinie); stolarka okienna i drzwiowa: drewniana stolarka okienna i drzwiowa wykazuje naturalne zużycie techniczne; miejscowo widoczne złuszczenia powłok malarskich i ubytki w okuciach; stolarka z PCV w stanie dobrym; instalacje: nie stwierdzono widocznych uszkodzeń; 	
		20. Istniejące zagrożenia, najpilniejsze postulaty konserwatorskie <ul style="list-style-type: none"> wymagany całościowy remont wszystkich elewacji w oparciu o szczegółowy program postępowania konserwatorskiego; wskazany generalny remont wnętrza kina; wskazana docelowa wymiana wtórnej stolarki i ślusarki drzwiowej zewnętrznej; wymagana naprawa murów ogrodzenia w granicy północnej i wschodniej; 	

<p>21. Akta archiwalne (rodzaj akt, numer i miejsce przechowywania)</p> <ul style="list-style-type: none"> Akta Policji Budowlanej z lat 1912-1935; Archiwum Urzędu Miejskiego w Zabrze; sygn. 2223/1 i sygn. 2223/2; „Projekt realizacyjny przebudowy części strychu na cele mieszkalne” ; kwiecień 1986 rok; autor: Kazimierz Orzechowski; Archiwum Urzędu Miejskiego w Zabrze; sygn. 33/215 Akta związane ze zmianą sposobu użytkowania lokalu mieszkalnego na poddaszu na lokal użytkowy; 1988 rok; Archiwum Urzędu Miejskiego w Zabrze; sygn. 4167/23 Książka obiektu budowlanego założona 02.01.2002 roku, Tom II - Akta Zarządu Budynków Mieszkaniowych Towarzystwo Budownictwa Społecznego Sp. z o.o., Administrator: 41-800 Zabrze, ul. Szramka 7 	<p>24. Uwagi różne</p>
<p>22. Bibliografia</p> <ul style="list-style-type: none"> Pod red. Piotra Hnatyszyna. Kalendarium Zabrze; Zabrze 2006 rok ; Leon Dietz d'Arma. Miasto Zabrze. Jego rozwój i przeobrażenia przestrzenne; Zabrze 1966 rok; Miesięcznik „Nasze Zabrze Samorządowe” - Nr 8/2009; artykuł pt. „Kuracja odmładzająca na setne urodziny”; sierpień 2009 rok; Gazeta Wyborcza, wydanie z 14 lipca 2009 roku; artykuł Jacka Madeja pt. „Zabrzeńska Roma będzie zachwycać jak dawniej”; 	<p>25. Opracowanie karty ewidencyjnej (data i podpis)</p> <p>tekst mgr inż. arch. Celina Maryńczuk, październik 2009 rok (data i podpis)</p> <p>plany, rysunki wg dokumentacji archiwalnej z 1913 roku</p> <p>zdjęcia fotograficzne mgr inż. arch. Celina Maryńczuk, październik 2009 rok (data i podpis)</p> <p>miejsce przechowywania negatywów : zdjęcia na nośniku CD u autora dokumentacji i w UM w Zabrze</p> <p><i>Karta po wypełnieniu podlega ochronie na podstawie przepisów prawa autorskiego.</i></p>
<p>23. Źródła ikonograficzne (rodzaj, miejsce przechowywania)</p> <ul style="list-style-type: none"> 4 reprodukcje pocztówek z dawnym kinem „Lichtspielhaus” z początku XX wieku, w posiadaniu Kina „Roma” „Zabrze w fotografii 1866-1941” Bernard Szczech – zdjęcie z widokiem ul. Padlewskiego (d. Kaniastr.) i budynkiem kina (ze zbiorów Muzeum Miejskiego w Zabrze); „Zabrze – powroty”; Piotr Hnatyszyn, Piotr Muschalik; Zabrze 2007 – 2 pocztówki z widokiem ul. Padlewskiego z początku XX wieku (ze zbiorów Muzeum Miejskiego w Zabrze); „Zabrze na dawnej pocztówce”; Piotr Hnatyszyn; Opole 2001 rok – pocztówka z widokiem ul. Padlewskiego z początku XX wieku (ze zbiorów Muzeum Miejskiego w Zabrze); „Zabrze na starych mapach i pocztówkach”; wyd. P.P.H.U. J. Krawczyk; Radzionków 1999 rok – fragment Planu Całościowego Miasta Zabrze z 1924 roku, opracowanego przez Miejski Urząd Mierniczy (ze zbiorów Muzeum Miejskiego w Zabrze); Karta adresowa z 1980 roku; Akta Biura Miejskiego Konserwatora Zabytków w Urzędzie Miejskim w Zabrze – zdjęcie elewacji frontowej kina; 	<p>26. Adnotacje o inspekcjach, informacje o zmianach (daty, imiona i nazwiska wypełniających)</p> <p>27. Załączniki</p> <p>- 11 wkładek</p>

1. Miejscowość	Zabrze	5. Obiekt (nazwa jak w karcie) oraz adres KINO „LICHTSPIELHAUS” obecnie KINO „ROMA” 41-800 Zabrze, ul. Padlewskiego 4	6. Zawartość wkładki Ciąg dalszy punktów 9, 12 i 13 - dane użytkowników - historia obiektu - opis obiektu
2. Gmina	Zabrze		
3. Powiat	Zabrze		
4. Województwo	śląskie		

Ciąg dalszy punktu nr 9 – użytkownik i jego adres

Użytkownikami budynku są: Kino „Roma”, podlegające Miejskiemu Ośrodkowi Kultury, z siedzibą w Zabrzu, przy ul. 3-Maja 91a oraz właściciele i najemcy lokali mieszkalnych:
Właścicielami lokali mieszkalnych są:



Administratorem budynku jest: Zarząd Budynków Mieszkaniowych Towarzystwo Budownictwa Społecznego Sp. z o.o., 41-800 Zabrze, pl. Warszawski 10
Biuro administratora lokali mieszkalnych: 41-800 Zabrze, ul. Szramka 7

Ciąg dalszy punktu nr 12 – historia obiektu

W części północnej znajdowała się główna sala projekcyjna, z obszernym balkonem dostępnym z dwóch poziomów klatek schodowych. Parter sali przeznaczono pierwotnie dla 440, ostatecznie po korekcie rozwiązań dla 380 widzów. Ekran kinowy umieszczony był bezpośrednio na ścianie północnej. Do dziś zachowała się na niej prostokątna wnęka, z uskokową opaską wykonaną w tynku. Przed ekranem znajdował się orkiestron. Dzisiejszy, znacznie większy ekran, został zamocowany na odrębnej konstrukcji i przesunięty w kierunku wnętrza sali. W miejscu orkiestronu zbudowano drewnianą scenę. Na bocznych ścianach sali znajdowały się cztery wyjścia ewakuacyjne z podwójnymi drzwiami, prowadzące bezpośrednio na tylne podwórza (funkcjonują do dziś). W południowej części sali zlokalizowano wejścia do pomieszczeń sanitariatów męskich i bufetu (od zach.) oraz sanitariatów damskich z garderobą (od wsch.). Pomieszczenia te później częściowo przebudowano. Bufet zaadaptowano na pomieszczenie kasy kina. Dawne sanitariaty od wschodu rozebrano, a do tej funkcji przystosowano pomieszczenie garderoby. Pierwotne wejścia od strony sali zostały zamurowane.

Na półpiętrach obu klatek schodowych kina zlokalizowano wejścia na dolny poziom balkonu i do kabiny projekcyjnej. Tuż przy wejściach na balkon usytuowano wejścia do dwóch zespołów pomieszczeń sanitarnych, połączonych z obszernymi pokojami służącymi odświeżeniu (wg opisu w j. niemieckim w projekcie z 1913 roku). Kompleksy te dostępne były również klatek schodowych usytuowanych w częściach mieszkalnych. Obecnie wszystkie te pomieszczenia służą celom mieszkalnym (jako 2 lokale), a wejścia do nich usytuowane są wyłącznie od strony klatek mieszkalnych. We wcześniejszej (niezrealizowanej) wersji projektu z 1912 roku pomieszczenia te miały być przeznaczone na sklep (zach.) i kawiarnię z zapleczem (wsch.). Lokale miały być pozbawione bezpośredniej komunikacji z kinem. Wejścia do nich przewidziano od strony klatek mieszkalnych.

Na poziomie I piętra kina zlokalizowano garderobę dla artystów z obustronnymi wejściami. Powyżej, na wysokości II piętra usytuowano wejścia na górny poziom balkonu. Balkon przeznaczony był dla 232, a po korekcie rozwiązań dla 212 widzów. W połowie wysokości balkonu po bokach zaprojektowano dwie niewielkie łóż z 4 dodatkowymi miejscami. Dzisiejszy kształt balkonu różni się od pierwowzoru. Jego górny poziom został zabudowany i zaadaptowany na projektornię. Zmiany wprowadzono również na dolnych poziomach. Dawną garderobę na I piętrze przeznaczono na biuro, a pierwotnąabinę projekcyjną na pomieszczenie techniczne. Znaczącemu przekształceniu uległa również wschodnia klatka schodowa (odcięto jej górny bieg, a dolny przebudowano zmieniając kierunek). W parterze klatkę schodową całkowicie obudowano.

Pierwotnie po bokach westybulu zlokalizowane były sklep (od zach.) i kawiarnia (od wsch.), z bezpośrednimi wejściami z ulicy. Dziś pomieszczenia te są włączone do strefy wejściowej kina i zaadaptowane odpowiednio na holl kasowy i sanitariaty. Boczne części budynku (prócz I piętra) i całe III piętro przeznaczono na mieszkania. Wejścia do nich usytuowano w przejazdach bramnych. Komunikację zapewniały dwie symetryczne klatki schodowe. Mieszkania na II piętrze składały się z dwóch pokoi, kuchni i łazienki. Na całej powierzchni III piętra zaprojektowano duże reprezentacyjne mieszkanie złożone z 8 pokoi, kuchni, łazienki, biura, kuchni ze spiżarnią, łazienki i pomieszczenia dla służby. W centralnej części zlokalizowano holl z wejściem do loggi od strony północnej. Mieszkanie dostępne było z obu klatek schodowych. Dziś, po wtórnym podziale, funkcjonuje jako dwa niezależne lokale. Dodatkowe niewielkie pomieszczenia użytkowe zostały zaprojektowane w północnej części poddasza. Pozostała część stanowiła nieużytkowy strych. Elewacje budynku uległy również częściowym zmianom. Ich zasadnicza kompozycja i wystrój zostały jednak zachowane. Różnice można ustalić na podstawie materiałów ikonograficznych. Od frontu zlikwidowane zostały dwie łukowe, płycinowe bramy w przejazdach (we wschodnim otworze zamontowano później współczesną bramę stalową) – 1,9 os.

Przebudowano dwa otwory witrynowe dawnego sklepu (zach.) i kawiarni (wsch.) – 2,8 oś. Łukowe nadproża zastąpiono prostymi, dostosowując do je poziomu sąsiednich przejazdów bramnych. Zamurowano dwa wyjścia z sali kina – 3,7 oś. W miejscu otworów zamontowano stalowe gabloty. Likwidacji uległy również półkopy nad wykuszami w skrajnych częściach elewacji. Obecnie elementy te zwieńczone są prosto. Na elewacji tylnej, w stosunku do rozwiązań projektowych w 1912 roku, różnice widoczne są w obrębie zadaszeń nad przybudówkami wyjść ewakuacyjnych z sali (pierwotnie zaprojektowano je jako dwuspadowe, obecnie są płaskie). Zlikwidowano (bądź nie zrealizowano) płycin, gzymsów i elementów zdobiących pilastry (bazy i głowice) na elewacjach sali. Obecnie brak jest również okien o wklęsło-wypukłej podstawie i zwieńczeniu. Zewnętrzne płycinowe drzwi ewakuacyjne zastąpiono współczesnymi stalowymi.

W zasobach archiwalnych zachował się również projekt 3 drewnianych budynków gospodarczych na wschodnim podwórzu, przy północnej i wschodniej granicy (dziś nieistniejących). W 1913 roku wykonano projekt częściowej przebudowy pomieszczeń piwnicznych, polegający na częściowej likwidacji ścian wewnętrznych, zamurowaniu otworów drzwiowych i przebudowie schodów. W tym samym roku wykonano również projekt częściowej przebudowy poddasza (pn), z wydzieleniem niewielkiej kuchni gospodarczej i komórki. Dziś pomieszczenia te wykorzystywane są na cele mieszkalne. Kolejnym opracowaniem z tego roku był projekt przyłącza kanalizacji sanitarnej, z podłączeniem do sieci miejskiej. W 1929 roku wykonano projekt powiększenia pomieszczenia projektorni, Zamierzenie to nie zostało zrealizowane. W 1931 roku wykonano projekt podziału garderoby na I piętrze na dwa pomieszczenia oraz budowy wewnętrznych obudowanych schodów kręconych przy głównych schodach w westybulu, prowadzących do jednego z nich. Zamierzenie to nie zostało zrealizowane.

Dostępne materiały archiwalne zawierają niewiele informacji na temat współczesnych ingerencji budowlanych w budynku. W 1986 roku wykonano projekt częściowej przebudowy 1-pokojowego mieszkania na poddaszu w celu powiększenia jego powierzchni. W 1988 roku mieszkalnie na poddaszu planowano przekwalifikować na gabinet lekarski. Przedsięwzięć tych nie zrealizowano.

Ciąg dalszy punktu nr 13 – opis obiektu

Okna

Elewacja frontowa (pd.)

- prostokątne, drewniane, konstrukcji skrzynkowej i krosnowej, jedno- i dwudzielne, z drobną szczeliną krzyżową;
- prostokątne, drewniane, konstrukcji skrzynkowej, jednodzielne, dwupoziomowe, z profilowanym ślemieniem, z drobną szczeliną krzyżową;
- prostokątne, drewniane, konstrukcji skrzynkowej, czteropodziałowe, dwudzielne, dwupoziomowe, ze ślemieniem, z drobną szczeliną krzyżową;
- prostokątne, drewniane, konstrukcji skrzynkowej, dwudzielne (wtórne);
- drewniane, konstrukcji krosnowej, z łukami wklęsło-wypukłymi w zwieńczeniu i u podstawy, trójpoziomowe, z dwoma ślemieniami, w środkowej części dwudzielne. W każdym skrzydle pojedyncza szczelina pozioma.

Elewacja tylna (pn)

- prostokątne lub zwieńczone łukiem odcinkowym, drewniane, konstrukcji krosnowej, dziewięciopodziałowe, z ruchomym prostokątnym skrzydłem w części centralnej. W skrzydle pojedyncza szczelina pozioma lub krzyżowa po przekątnej (część mieszkalna, klatka schodowa);
- prostokątne lub zwieńczone łukiem odcinkowym, drewniane, konstrukcji skrzynkowej, czteropodziałowe, dwudzielne, dwupoziomowe, z prostym lub profilowanym ślemieniem. W niektórych oknach szczelina krzyżowa.
- prostokątne, drewniane, konstrukcji skrzynkowej, jednodzielne, dwupoziomowe, ze ślemieniem.
- prostokątne, drewniane, konstrukcji skrzynkowej, jednodzielne.
- zwieńczone łukiem odcinkowym, z PCV, konstrukcji zespolonej, jednodzielne, dwupoziomowe, z pionową listwą imitującą słupek;

Drzwi

Zewnętrzne

- współczesne drzwi stalowe, prostokątne, dwuskrzydłowe, z nadświetlem, w całości przeszklone – 3 wejścia do głównego holu kina (pd);
- współczesne drzwi stalowe, jednoskrzydłowe (2 szt) wkomponowane w prostokątną, przeszkloną witrynę – wejście do holu kasowego (pd)
- współczesna brama wjazdowa, prostokątna, stalowa, pełna, dwuskrzydłowa, z pełnym nadświetlem - wschodni przejazd bramny (pd.)
- prostokątne, dwuskrzydłowe, bez nadświetla, drewniane, konstrukcji ramowo-płycinowej, przeszklone, na zawiasach czopowych. Dolna część skrzydeł pełna, wielopłycinowa. W górnej części drobna szczelina krzyżowa - drzwi balkonowe (1 piętro, pd.)

1. Miejscowość	Zabrze	5. Obiekt (nazwa jak w karcie) oraz adres KINO „LICHTSPIELHAUS” obecnie KINO „ROMA” 41-800 Zabrze, ul. Padlewskiego 4	6. Zawartość wkładki Ciąg dalszy punktu 13 - opis obiektu
2. Gmina	Zabrze		
3. Powiat	Zabrze		
4. Województwo	śląskie		

Ciąg dalszy punktu nr 13 – opis obiektu**c.d Drzwi**

- prostokątne, dwuskrzydłowe, bez nadświetla, drewniane, konstrukcji ramowo-płycinowej, w górnej części przeszklone, na zawiasach czopowych. Dolna część skrzydeł pełna, jednopłycinowa - *drzwi balkonowe (1 piętro, pd.)*
- prostokątne, dwuskrzydłowe, z prostokątnym nadświetlem, drewniane, konstrukcji ramowo-płycinowej, przeszklone, na zawiasach czopowych. Dolna część skrzydeł pełna, wielopłycinowa. W górnej części drobna szczeblina krzyżowa - *drzwi balkonowe (2 piętro, pd.)*
- współczesna brama wjazdowa, prostokątna, stalowa, pełna, dwuskrzydłowa (o niesymetrycznej szerokości skrzydeł), z przeszklonym nadświetlem – *wsch. przejazd bramny(pn)*
- współczesne drzwi stalowe, prostokątne, jednoskrzydłowe, pełne, na zawiasach czopowych – *wejście do piwnic (pn)*
- współczesne drzwi stalowe, prostokątne, dwuskrzydłowe, pełne, na zawiasach czopowych – *wejścia ewakuacyjne i do pomieszczeń gospodarczych od podwórzy(wsch., zach.)*
- współczesne drzwi antywłamaniowe, prostokątne, pełne – *zachodni przejazd bramny, wejście do klatki schodowej.*

Wewnętrzne

- prostokątne, jednoskrzydłowe, drewniane, konstrukcji deskowo-zastrzałowej, na zawiasach pasowych - *piwnice*
- prostokątne, dwuskrzydłowe, drewniane, konstrukcji ramowo-płycinowej, niektóre wtórnie obite płytami, na zawiasach czopowych – *główna sala kinowa;*
- prostokątne, jedno- i skrzydłowe, drewniane, konstrukcji ramowo-płycinowej, pełne, na zawiasach czopowych – *pomieszczenia kina*
- współczesne, prostokątne, jednoskrzydłowe, płytowe, pełne – *pomieszczenia kina;*
- prostokątne, jednoskrzydłowe, drewniane, z prostokątnym przeszklonym nadświetlem, konstrukcji ramowo-płycinowej, obite wtórnie płytą, z ościeżyną pełną, ujęte w opasce, na zawiasach czopowych – *wejściowe do mieszkań;*
- prostokątne, jednoskrzydłowe, drewniane, z prostokątnym nadświetlem, konstrukcji ramowo-płycinowej, z ościeżyną pełną, ujęte w opasce, na zawiasach czopowych. Nadświetle pełne, z krzyżową szczebliną - *wejściowe do mieszkań;*
- współczesne, jednoskrzydłowe, drewniane, konstrukcji ramowo-płycinowej, na zawiasach czopowych - *wejściowe do mieszkań;*
- współczesne, jednoskrzydłowe, antywłamaniowe - *wejściowe do mieszkań;*

Z uwagi na brak dostępu do lokali mieszkalnych nie pozyskano informacji na temat stolarki drzwiowej w ich obrębie.

Rzut

Budynek o rzucie zbliżonym do litery „T”, symetryczny względem osi północ-południe. Część frontowa (pd.) na rzucie regularnego prostokąta o wymiarach 30,00m x 11,30m. Tylne części zamknięte wielobocznie, zwężająca się w kierunku północnym, o zasadniczych wymiarach: 16,22m (dł.) x 14,80 i 8,70m (szer.). Funkcjonalnie obiekt podzielony na trzy części. Centralną część zajmują pomieszczenia kina (parter, I i II piętro). Części boczne oraz całą powierzchnię III piętra - lokale mieszkalne. Układ wnętrza wielotraktowy, o mieszanym układzie ścian nośnych. Główne wejścia do kina zlokalizowane od frontu. W strefie wejściowej holl kasowy oraz westybul z głównymi drzwiami do sali kinowej. Komunikację pionową zapewniają dwie klatki schodowe zlokalizowane w bocznych traktach (wschodnia klatka wtórnie przebudowana i obudowana). Północną część zajmuje obszerna sala z balkonem. Od wschodu i zachodu do zewnętrznych ścian sali przylegają cztery prostokątne przybudówki z wyjściami ewakuacyjnymi. Dwie kolejne przybudówki usytuowane w linii północnej ściany sali (wsch.) oraz na jej styku z częścią mieszkalną (zach.). W skrajnych częściach budynku dwa przejazdy bramne z niezależnymi wejściami do mieszkań. Dwie klatki schodowe, zapewniające komunikację pionową i dostęp do wszystkich lokali, zlokalizowane w traktach narożnych (północno-zachodnim i północno-wschodnim). Fasadowa część obiektu o nieregularnej linii, rozcłanowana 4 łukowymi wykuszami, masywnymi kolumnami, i balkonami na poziomie II i III piętra.

Bryła

Budynek o zróżnicowanej wysokości. Zasadnicza część (pd) czterokondygnacyjna, podpiwniczona, z częściowo użytkowym poddaszem. Część północna, stanowiąca główną salę kina, jednokondygnacyjna. Korpus główny rozcłanowany w zwieńczeniu zróżnicowanymi w formie dachami.

Boczne części mieszkalne przekryte dachami w układzie kalenicowym, o trzech nierównomiernych spadkach połaci (45° od strony frontowej, niemal płaskiej w części środkowej i 30° od podwórza). Część centralna wyższa, zwieńczona szczytowo, nakryta dachem trójsпадowym, w tylnej jednospadowym. Od północny przylega znacznie niższa bryła sali kinowej, przekryta dachem o formie odpowiadającej nakrywającemu ją stropowi (łukowy, obniżający się w kierunku północnym). Od strony południowej bryła dodatkowo wzbogacona masywnymi kolumnami całej wysokości fasady, łukowymi wykuszami, balkonami i wnękami. Część północna rozczłonowana niewielkimi parterowymi przybudówkami przekrytymi płaskimi daszkami, symetrycznie rozmieszczonymi przy ścianach sali (4 wyjścia ewakuacyjne), 1 w linii północnej ściany sali oraz 1 na styku sali i części mieszkalnej (od zachodu).

Elewacja południowa

Symetryczna, czterokondygnacyjna, znacznie rozczłonowana, o zróżnicowanej ilości osi na poszczególnych kondygnacjach (9-osiowa w parterze, 15-osiowa na I, II i III piętrze). Dominujący akcent elewacji stanowi centralny portyk przyścienny w wielkim porządku, z 6 masywnymi filarami (w typie półkolumn). Filary o przekroju prostokątnym, z łukowym zamknięciem od frontu, pozbawione baz, z głowicami zdobionymi wolutami i motywami girland. W zwieńczeniu portyku architrav, fryz i trójkątny tympanon. W polu tympanonu płaskorzeźba z postaciami satyra i kobiety. W przyziemiu portyku 3 wejścia do kina poprzedzone kamiennymi schodami (4,5,6 oś). Prostokątne otwory drzwiowe wypełnione współczesną ślusarką stalową. W zwieńczeniu otworów łukowe płyciny z akcentami dekoracyjnymi w formie owalnych medalionów. Nad wejściami, na poziomie I piętra, 3 niewielkie okienka o nietypowym kształcie, o wklęsło-wypukłej podstawie i zwieńczeniu. W 3 i 7 osi przyziemia prostokątne gabloty wystawowe osadzone w murze (pierwotnie ich miejsce zajmowały drzwi wyjściowe z sali kina). Powyżej, 2 łukowe wykusze z prostokątnymi oknami klatki schodowej, osadzonymi na dwóch poziomach. Na poziomie II i III piętra, wnęki pomiędzy filarami portyku wypełniają prostokątne loggie zabezpieczone zróżnicowanymi balustradami (na II piętrze - ażurowymi, metalowymi; na III piętrze - pełnymi, murowanymi). Poszczególne osie elewacji na tych poziomach wyznaczone prostokątnymi otworami drzwiowymi - balkonowymi (6-10 oś) i 1 okiennym (II piętro, 8 oś). W bocznych częściach przyziemia elewacji, w osiach 1 i 9, dwa przejazdy bramne. Zewnętrzne otwory przejazdów prostokątne, wewnętrzne - zamknięte łukiem pełnym. Lewy przejazd otwarty, prawy zabezpieczony prostokątną, dwuskrzydłową stalową bramą. W 2 osi przyziemia prostokątny otwór witrażowy, z wkomponowanymi wejściami do holu kasowego kina. Analogiczny otwór występujący pierwotnie w lustrzanej (8) osi przyziemia obecnie częściowo zamurowany, przekształcony w poziome okno. W dolnej części wmurowana stalowa gablotka wystawowa. Na poziomie I piętra, w osiach 1-4 oraz 12-15 cztery niewielkie okna analogiczne do występujących nad wejściami głównymi, w portyku. Na poziomie II i III piętra, w skrajnych osiach elewacji, łukowe wykusze z 6 prostokątnymi otworami okiennymi każdy, zlokalizowanymi na dwóch poziomach. Pozostała płaszczyzna elewacji na tych wysokościach wycofana, wyrównana z wnękami portyku. Na poziomie II piętra zlokalizowane balkony, nawiązujące formą do loggi portyku. W osiach 4 i 5 oraz 11 i 12 prostokątne otwory okienne i drzwiowe - balkonowe. Elewacja wykończona w całości tynkiem nakrapianym utrzymanym w naturalnej, szarej kolorystyce. Dodatkowe akcenty zdobnicze tworzą płaskorzeźby na balustradach loggi III piętra, maszkarony na wykuszach klatek schodowych, proste fryzy i gzymsy wieńczące. W górnej części elewacji widoczne połacie dachów nad częściami mieszkalnymi.

Elewacja północna

Rozczłonowana, złożona z dwóch zróżnicowanych wysokościowo brył (wysuniętej, niższej sali kinowej i wycofanego korpusu głównego), w zasadniczym kształcie symetryczna. Wysunięta część budynku jednokondygnacyjna, zamknięta wielobocznie. Czołowa ściana zwieńczona trójkątnym szczytem, pozbawiona otworów i akcentów architektonicznych. Po jej lewej stronie widoczna ślepa ściana parterowej przybudówki przylegającej do obiektu od wschodu. Po bokach widoczne w skrócie perspektywicznym boczne ściany sali, z przylegającymi obustronnie niewielkimi przybudówkami wyjść ewakuacyjnych. Wszystkie ściany sali wykończone tynkiem, pozbawione elementów zdobniczych. W zwieńczeniu widoczny łukowy dach sali, kryty papą. Wycofana część budynku czterokondygnacyjna, z częściowo użytkowym poddaszem. Elewacja tej części łącznie 13-osiowa, podzielona na trzy człony. Boczne części w całości wyeksponowane, o symetrycznej względem głównej osi budynku kompozycji, rozczłonowane ryzalitami, 3-osiowe. Środkowa część widoczna wyłącznie od poziomu III piętra (w dole przysłonięta bryłą sali), lekko wysunięta, 7-osiowa. Poszczególnym osiom elewacji przyporządkowane zróżnicowane w formie i wielkości otwory okienne i drzwiowe. W ryzalitach klatek schodowych (1, 13 oraz częściowo 2 i 12 oś) osadzone okna prostokątne, z oryginalną krosnową stolarką. Okna na dwóch najwyższych poziomach zwieńczone łukami odcinkowymi. W przyziemiu, w 1 i 13 osi, przejazdy bramne. Lewy przejazd (1 oś) wyposażony w prostokątną stalową bramę, z przeszkolonym nadświetlem. Prawy przejazd (13 oś) otwarty. W 2 i 12 osi przyziemia wejścia do piwnic, z prostokątnymi stalowymi drzwiami. W 11 osi, w przyziemiu, parterowa przybudówka z pomieszczeniami sanitarnymi. Pozostałe otwory, występujące w osiach: 2 i 3, 4-10 oraz 11 i 12, to zróżnicowane w formie i gabarytach okna. Przeważają prostokątne, z czteropodziałową skrzynkową stolarką. Otwory II piętra (2-4,7-12 oś) zwieńczone łukiem odcinkowym. Część okien wtórnie przekształcona, wyposażona we współczesną stolarkę (drewnianą lub z PCV). Elewacja wykończona w całości tynkiem nakrapianym, pozbawiona elementów detalu architektonicznego. W zwieńczeniu widoczne połacie dachów o zróżnicowanych spadkach, pokryte papą.

ciąg dalszy opisu obiektu na załączniku nr 3

1. Miejscowość	Zabrze	5. Obiekt (nazwa jak w karcie) oraz adres KINO „LICHTSPIELHAUS” obecnie KINO „ROMA” 41-800 Zabrze, ul. Padlewskiego 4	6. Zawartość wkładki Ciąg dalszy punktu 13 - opis obiektu Archiwalne zdjęcia i mapa
2. Gmina	Zabrze		
3. Powiat	Zabrze		
4. Województwo	śląskie		

Ciąg dalszy punktu nr 13 – opis obiektu**Elewacja wschodnia**

W widoku wyłącznie prawa (pn) część obiektu, z wyeksponowaną bryłą sali kinowej. Korpus główny niewidoczny, przysłonięty sąsiednią zabudową. Elewacja sali jednokondygnacyjna, ukształtowana w rzucie poziomym po łuku, pozbawiona okien, o prostym wystroju, wykończona w całości tynkiem nakrapianym. Pionowe akcenty elewacji tworzą proste lizeny. W przyziemiu trzy niewielkie przybudówki przekryte płaskimi dachami. Dwie z nich, jednakowe w formie, usytuowane w centralnej części elewacji. W osi każdej prostokątne stalowe drzwi. W skrajnej, prawej części elewacji widoczna ślepa ściana trzeciej (wtórnej) przybudówki, ponad którą wznoszą się wysokie kominy wentylacyjne. W zwieńczeniu elewacji widoczny łukowy dach sali, opadający w kierunku północnym.

Elewacja zachodnia

Odpowiadająca formą elewacji wschodniej (w lustrzanym odbiciu). W przyziemiu trzy przybudówki – dwie centralnie położone analogiczne do występujących od wschodu. Kolejna usytuowana na styku sali z korpusem głównym. W widoku jej boczna ściana pozbawiona otworów.

Wnętrze

Funkcjonalnie obiekt podzielony na trzy części. Centralną część, od poziomu parteru do II piętra, zajmuje kino. Części boczne, całą powierzchnię III piętra i fragment poddasza - lokale mieszkalne. Główne wejścia do kina zlokalizowane od frontu. Od zachodu kolejno prowadzą do: holu kasowego (1 wejście), westybulu (2) i wydzielonej klatki schodowej (1). W strefie wejściowej na parterze obszerny centralny westybul z dwiema kłatkami schodowymi, połączony korytarzami z hollem kasowym (od zachodu) oraz zespołem pomieszczeń socjalno-sanitarnych (od wschodu). Pierwotny symetryczny układ holu głównego przekształcony poprzez wtórną obudowę wschodniej klatki schodowej. W północnej części parteru główna sala kinowa dostępna z westybulu. Na wschodniej i zachodniej ścianie sali zlokalizowane cztery wyjścia na tylne podwórza, pełniące funkcje ewakuacyjne. Nad południową częścią sali obszerny balkon dostępny obustronnie z klatek schodowych. Na poziomie I piętra, od południa, zlokalizowane biuro oraz dwa pomieszczenia techniczne. Powyżej, na poziomie II piętra zlokalizowane pomieszczenie operatorów i pokój socjalny. Poszczególne pomieszczenia dostępne z klatek schodowych lub amfiladowo. Wnętra kina proste, w większości utrzymane we współczesnej stylistyce. Lokale mieszkalne zajmujące boczne części budynku, III piętro i fragment poddasza dostępne z przejazdów bramnych. Komunikację pionową i dostęp do wszystkich mieszkań zapewniają dwie klatki schodowe zlokalizowane w traktach północno-wschodnim i północno-zachodnim. Na każdej kondygnacji usytuowane są po dwa lokale mieszkalne, każdy dostępny z odrębnej klatki. Brak informacji na temat aktualnego układu funkcjonalnego wewnątrz lokali mieszkalnych, z uwagi na brak zgody ich prywatnych właścicieli na dokonanie oględzin.

Wyposażenie, wystrój – w budynku częściowo zachowały się oryginalne elementy wyposażenia do których można zaliczyć: stolarkę okienną i drzwiową wewnętrzną (częściowo), schody, posadzki. Brak informacji na temat aktualnego wyposażenia i wystroju wewnątrz lokali mieszkalnych, z uwagi na brak zgody ich prywatnych właścicieli na dokonanie oględzin.

Instalacje – elektryczna, wodociągowa, kanalizacji sanitarnej, gazowa, telefoniczna, odgromowa, c.o.



HINDENBURG O.S.

Kaniastrasse mit Lichtspielhaus

Ulica Z. Padlewskiego (d. Kaniastrasse). Po prawej kino Lichtspielhaus.
Zdjęcie archiwalne z początku XX wieku



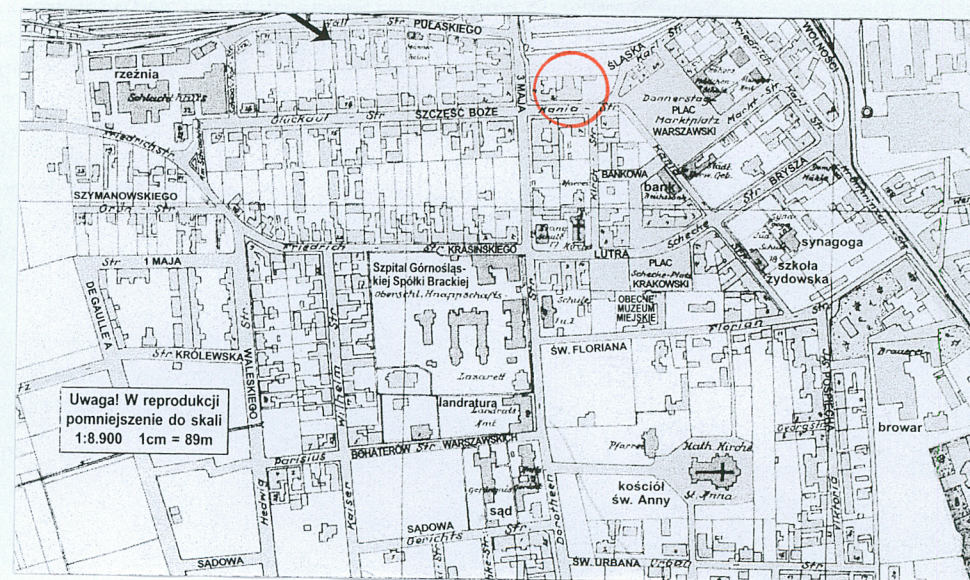
Ulica Z. Padlewskiego (d. Kaniastrasse). Po prawej kino Lichtspielhaus.
Zdjęcie archiwalne z początku XX wieku



Zabrze O.S.

Kaniastrasse mit Lichtspielhaus

Ulica Z. Padlewskiego (d. Kaniastrasse). Po prawej kino Lichtspielhaus
Zdjęcie archiwalne z początku XX wieku



Uwaga! W reprodukcji
pomniejszenie do skali
1:8.900 1cm = 89m

Fragment Planu Całościowego Miasta Zabrze z 1924 roku

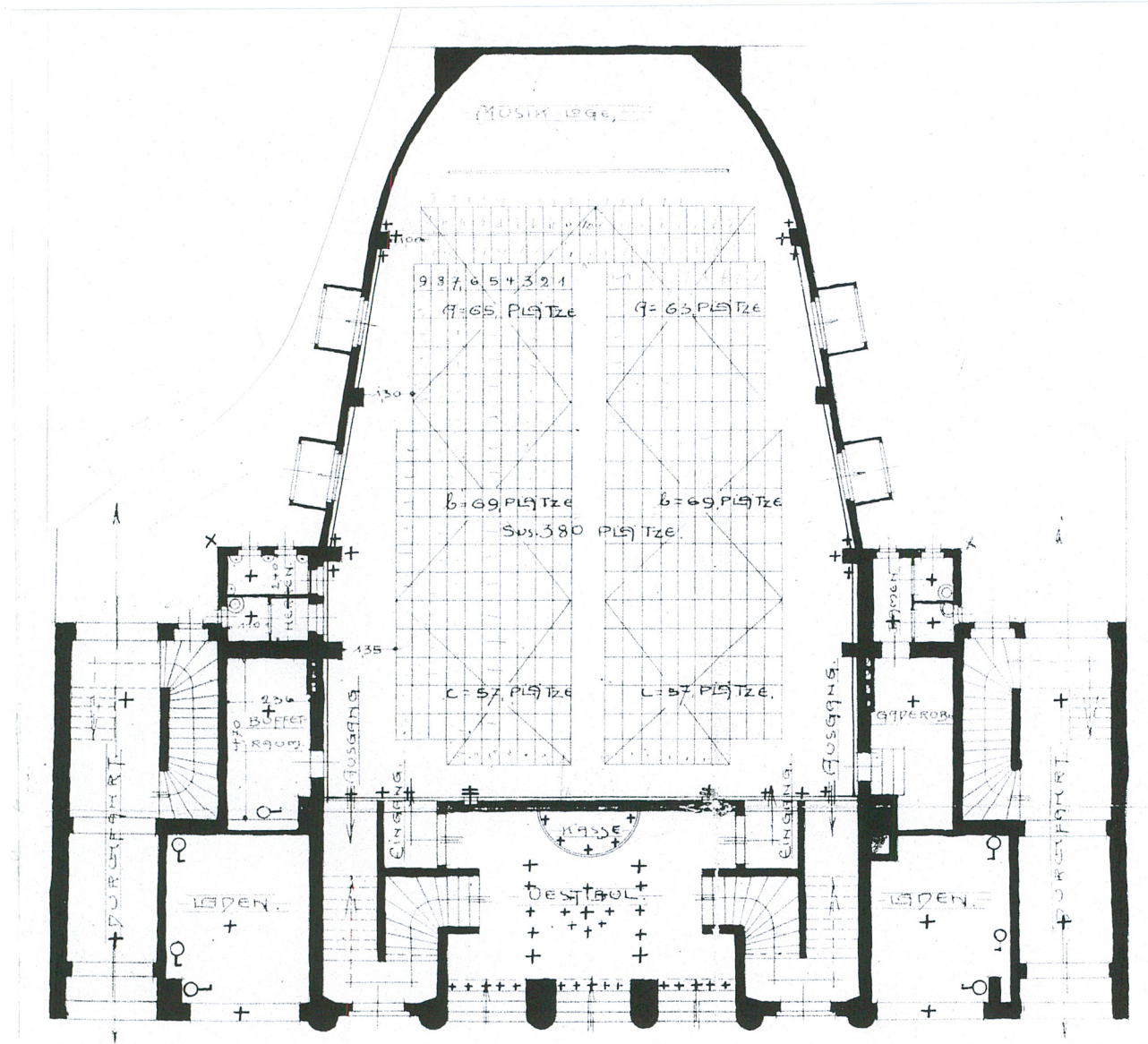
1. Miejscowość	Zabrze
2. Gmina	Zabrze
3. Powiat	Zabrze
4. Województwo	śląskie

5. Obiekt (nazwa jak w karcie) oraz adres

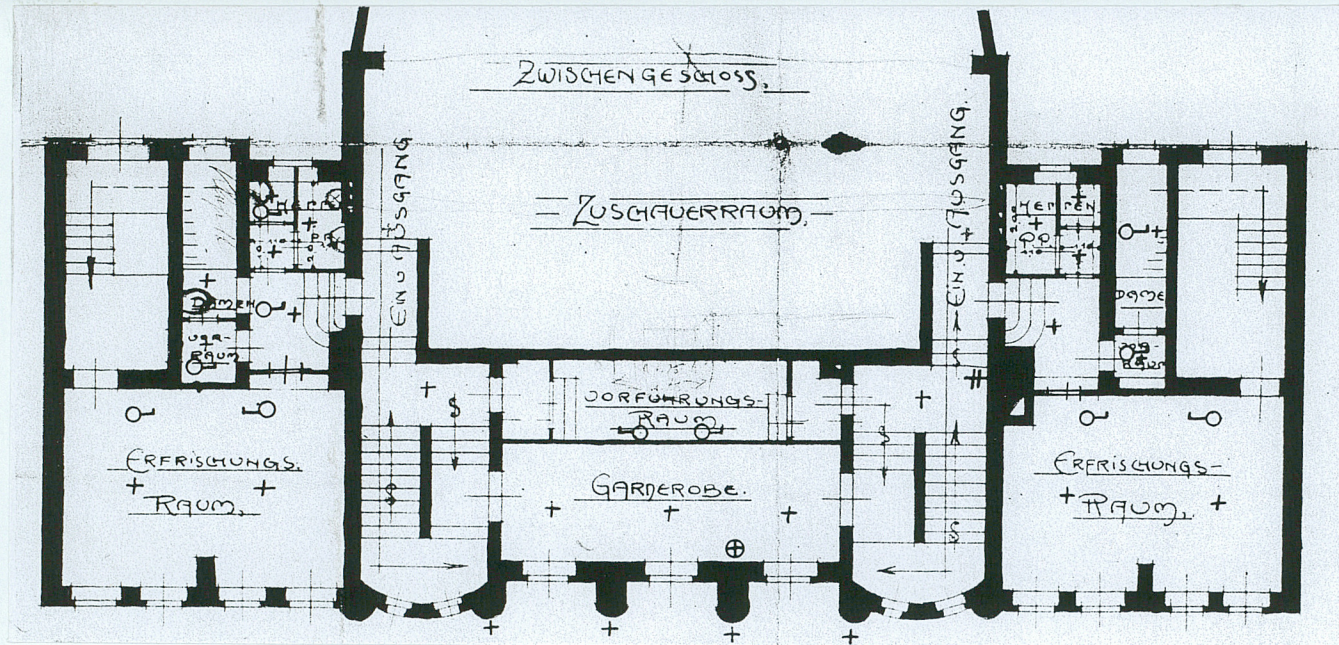
KINO „LICHTSPIELHAUS”
obecnie
KINO „ROMA”
41-800 Zabrze, ul. Padlewskiego 4

6. Zawartość wkładki

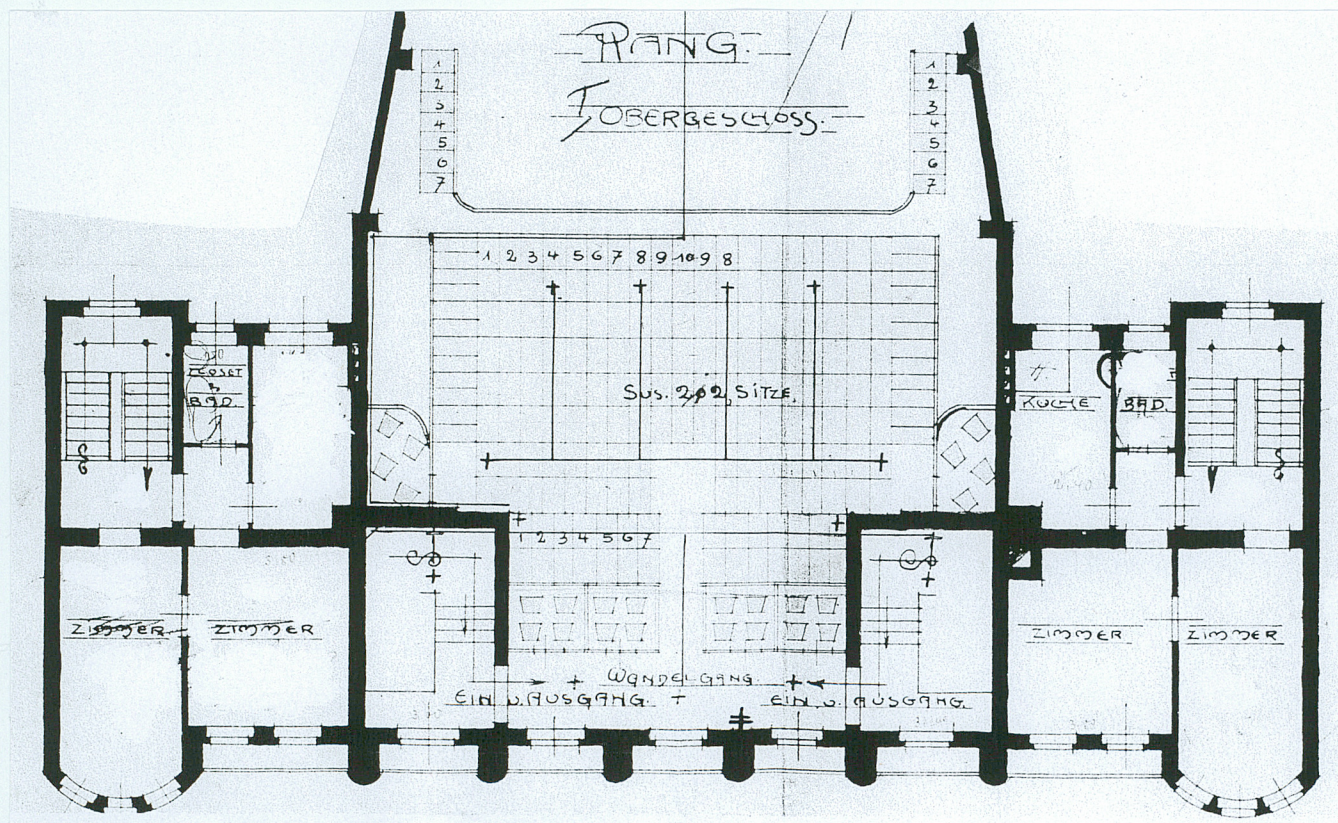
Dokumentacja rysunkowa



Rzut parteru
wg projektu archiwalnego z 1913 roku



Rzut I piętra
wg projektu archiwalnego z 1913 roku



Rzut II piętra
wg projektu archiwalnego z 1913 roku

1. Miejscowość	Zabrze
2. Gmina	Zabrze
3. Powiat	Zabrze
4. Województwo	śląskie

5. Obiekt (nazwa jak w karcie) oraz adres

KINO „LICHTSPIELHAUS”
obecnie
KINO „ROMA”
41-800 Zabrze, ul. Padlewskiego 4

6. Zawartość wkładki

Dokumentacja zdjęciowa



Północna pierzeja ul. Padlewskiego
widok od wschodu



Elewacja frontowa



Fragment zwieńczenia elewacji frontowej



Fragment elewacji frontowej
część wschodnia



Fragment elewacji frontowej
wykus w części zachodniej



Fragment elewacji frontowej
część zachodnia



Fragment elewacji frontowej
wejście do wschodniej klatki schodowej

1. Miejscowość	Zabrze	5. Obiekt (nazwa jak w karcie) oraz adres KINO „LICHTSPIELHAUS” obecnie KINO „ROMA” 41-800 Zabrze, ul. Padlewskiego 4	6. Zawartość wkładki Dokumentacja zdjęciowa
2. Gmina	Zabrze		
3. Powiat	Zabrze		
4. Województwo	śląskie		



Zachodni przejazd bramny



Wejście do holu kasowego



Brama wschodniego przejazdu



Wejścia do głównego holu kina



Zwieńczenie kolumny na elewacji frontowej



Dekoracja szczytu elewacji frontowej



Detal elewacji frontowej

WKLADKA DO KARTY EWIDENCYJNEJ ZABYTEKÓW ARCHITEKTURY I BUDOWNICTWA

ZAŁĄCZNIK NR 7

1. Miejscowość	Zabrze	5. Obiekt (nazwa, jak w karcie) oraz adres	6. Zawartość wkładki
2. Gmina	Zabrze		
3. Powiat	Zabrze		
4. Województwo	śląskie		
		KINO „LICHTSPIELHAUS” obecnie KINO „ROMA” 41-800 Zabrze, ul. Padlewskiego 4	Dokumentacja zdjęciowa



Elewacja północna



Widok od północnego-wschodu



Podwórze wschodnie



Fragment elewacji północnej
część wschodnia



Fragment elewacji północnej
część zachodnia



Fragment bryły sali kinowej
widok od wschodu



Wyjścia ewakuacyjne z sali kinowej
widok od zachodu

1. Miejscowość	Zabrze	5. Obiekt (nazwa jak w karcie) oraz adres	6. Zawartość wkładki
2. Gmina	Zabrze	KINO „LICHTSPIELHAUS” obecnie KINO „ROMA” 41-800 Zabrze, ul. Padlewskiego 4	Dokumentacja zdjęciowa
3. Powiat	Zabrze		
4. Województwo	śląskie		



Główny holl kina
z wejściem do sali projekcyjnej



Główny holl kina
w głębi zachodnia klatka schodowa



Drzwi do sali projekcyjnej kina



Sala projekcyjna kina - widok w kierunku północnym



Sala projekcyjna kina - widok w kierunku południowym



Sala projekcyjna kina - widok z balkonu

Wkładkę założyła : mgr inż. arch. Celina Maryńczuk, październik 2009 roku



Sala projekcyjna kina - widok w kierunku południowym

WKLADKA DO KARTY EWIDENCYJNEJ ZABYTEKÓW ARCHITEKTURY I BUDOWNICTWA

ZAŁĄCZNIK NR 9

1. Miejscowość	Zabrze	5. Obiekt (nazwa jak w karcie) oraz adres	6. Zawartość wkładki
2. Gmina	Zabrze	KINO „LICHTSPIELHAUS” obecnie KINO „ROMA” 41-800 Zabrze, ul. Padlewskiego 4	Dokumentacja zdjęciowa
3. Powiat	Zabrze		
4. Województwo	śląskie		



Klatka schodowa kina (zach.)
poziom II piętra



Klatka schodowa kina (wsch.)
dawne wejście na najwyższy poziom balkonu



Stolarka okienna w mieszkaniu
na poziomie II piętra



Stolarka okienna
poziom I piętra



Wyjścia ewakuacyjne
z sali projekcyjnej kina



Drzwi na balkon w sali
projekcyjnej kina



Wschodni przejazd bramny
- brama frontowa

1. Miejscowość	Zabrze	5. Obiekt (nazwa jak w karcie) oraz adres KINO „LICHTSPIELHAUS” obecnie KINO „ROMA” 41-800 Zabrze, ul. Padlewskiego 4	6. Zawartość wkładki Dokumentacja zdjęciowa
2. Gmina	Zabrze		
3. Powiat	Zabrze		
4. Województwo	śląskie		



Stolarka drzwiowa, kino



Stolarka drzwiowa, kino



Wejście do piwnic (wsch.)



Klatka schodowa
w części mieszkalnej (wsch.)



Przejazd bramny (wsch.)



Drzwi do lokalu mieszkalnego
część wschodnia



Drzwi do lokalu mieszkalnego
część zachodnia

1. Miejscowość	Zabrze	5. Obiekt (nazwa jak w karcie) oraz adres KINO „LICHTSPIELHAUS” obecnie KINO „ROMA” 41-800 Zabrze, ul. Padlewskiego 4	6. Zawartość wkładki Dokumentacja zdjęciowa
2. Gmina	Zabrze		
3. Powiat	Zabrze		
4. Województwo	śląskie		



Klatka schodowa
w części mieszkalnej (zach.)



Drzwi do lokalu mieszkalnego
część zachodnia



Drzwi do lokalu mieszkalnego
część zachodnia