

OŚRODEK DOKUMENTACJI
ZABYTKÓW w WARSZAWIE

KARTA EWIDENCYJNA ZABYTKÓW
ARCHITEKTURY I BUDOWNICTWA

A B C D E F G H I J K L Ł M N O P R S T U V W X Y Z

Nr

6637

1. Obiekt

BUDYNEK SĄDU

2. Czas powstania

lata 1892-1894
rozbudowany w 1907 roku

3. Miejscowość

ZABRZE

11. Zdjęcie rzut przekrój sytuacja orientacja



4. Adres

Zabrze
ulica 3 Maja 21
dawna Dorotheenstrasse 21
Księga Wieczysta [redacted]
działka 3877/9

5. Przynależność administracyjna

województwo śląskie
powiat Zabrze
gmina Zabrze

6. Poprzednie nazwy miejscowości

Zabrze, Hindenburg

7. Przynależność administracyjna
przed 31 grudnia 1998 roku

województwo katowickie
gmina Zabrze

8. Właściciel i jego adres

Skarb Państwa

9. Użytkownik i jego adres

Sąd Rejonowy w Zabrzu
ulica 3 Maja 21
Zabrze

10. Rejestr zabytków

Nr A/354/11
Data 14.11.2011

1.

1. elewacja wschodnia
2. orientacja

2.

12. Autorzy, historia obiektu, określenie stylu

Dnia 27 marca 1873 roku król Prus Wilhelm I podjął decyzję o podziale dotychczasowego powiatu bytomskiego na cztery mniejsze powiaty: bytomski, katowicki, tarnogórski i zabrzański. Jako siedzibę powiatu zabrzańskiego wyznaczono wieś (jedyne taki przypadek). Tak się bowiem składało, że nazwę Zabrze nosił okręg urzędowy (Amtsbezirk) grupujący gminy wiejskie: Dorota, Małe Zabrze, Stare Zabrze. Nowopowstały powiat miał powierzchnię 11962 hektara i liczył 38991 mieszkańców. Znalazło się tam 16 gmin: Bielszowice, Biskupice, Bujaków, Chudów, Dorota, Kończyce, Maciejów, Makoszowy, Małe Zabrze, Paniówki, Pawłów, Ruda, Sośnica, Stare Zabrze, Zaborze oraz 11 samodzielnych okręgów dworskich. Wyznaczenie wsi na siedzibę powiatu było ewenementem. Małe wioski zaczęły przeobrażać się w coraz większe centrum administracyjne.

Próba utworzenia w 1875 roku przez sejmik powiatowy z Zabrze gminy miejskiej przez połączenie Małego Zabrze, Doroty, części Starego Zabrze, Zaborza oraz okręgów dworskich Zabrze i Zaborza nie udała się, gdyż król pruski, pod wpływem miejscowych przemysłowców nie zaakceptował tego. Chodziło o swobodniejszy rozwój przemysłu w tym regionie, a umożliwiał to fakt, że gminy wiejskie mniej były skrupowane przepisami niż miejskie. Kolejne próby utworzenia gminy miejskiej miały miejsce na początku XX wieku. Zakończyły się one sukcesem i wydanie dekretu z 20 lutego 1905 roku, w którym gminy wiejskie: Stare Zabrze, Dorota i obszar dworski Zabrze przyłączone zostały do gminy wiejskiej Małe Zabrze, która w przyszłości ma nosić nazwę Zabrze. Dodatkowo do nowopowstałej gminy włączono kolonię C, należącą do Zaborza i fragmenty obszaru dworskiego.

Utworzenie w 1873 roku powiatu w Zabrze spowodowało konieczność wielu inwestycji dla obsługi ludności tego rejonu. W 1873 roku wzniesiono budynek starostwa, w 1874 roku budynek sądu, następnie prokuratury około 1880 roku, aresztu w 1898 i ratusza w 1896 roku.

Budynek sądu wzniesiono w stylu neorenesansu północnego.

13. Opis (sytuacja, materiał i konstrukcja, rzut, bryła, elewacje, wnętrza, wyposażenie, instalacje)

Sytuacja – budynek wolnostojący, położony w ciągu zabudowy ulicy 3 Maja, fasadą zwrócony na wschód, usytuowany w zespole złożonym z aresztu i prokuratury, prokuratura położona na południe od budynku sądu, areszt na zachód, budynek sądu oddzielony od budynku aresztu murem, w którym brama umożliwiająca bezpośrednie przejście z budynku sądu do aresztu.

Materiał, konstrukcja, technika – budynek murowany z cegły, tynkowany; cokół z ciosów kamiennych; opaski okienne, portale, bonie narożne kamienne, jedynie w elewacji tylnej skrzydła zachodniego i w elewacji południowej, wschodniej i zachodniej wewnętrznego dziedzińca cokół i opaski okienne i drzwiowe ceglane

Stropy – w sieniach bocznych, w klatce schodowej i na korytarzach – sklepienie krzyżowe, bezżebrowe, na gurtach wspartych na wspornikach w formie belkowania; w sieni głównej – sklepienie kolebkowe z geometryczną dekoracją sztukatorską; w części korytarza przed klatką schodową boczną – sklepienie kolebkowe z lunetami; w sali posiedzeń na pierwszym piętrze dębowy strop belkowy; w pozostałych pomieszczeniach – stropy drewniane, belkowe z podsufitką; w piwnicy – sklepienia krzyżowe wsparte na słupach, kolebkowe i płaskie stropy ceramiczne

Wieżba dachowa – drewniana, płatwiowo-kleszczowa w części górnej, w części dolnej konstrukcja wieszarowa

Pokrycie dachu – dach kryty dachówką ceramiczną karpiówką, kładzioną podwójnie w koronkę

Posadzki, podłogi – w sieni głównej przy numerze 21A – posadzka ceramiczna, wielobarwna, z motywem czwórliści wpisanych w kwadrat w kolorze zielonym i bordowym; w sieni przy numerze 21 i na korytarzach – posadzka ceramiczna w kolorze sieni z brązowymi bordiurami; część posadzek na każdej kondygnacji w korytarzach i przed sienią główną – wymieniona na współczesne płytki z lastryka, gres, bądź płytki ceramiczne w kolorze ceglanym; w pomieszczeniach – pierwotne podłogi drewniane, parkiety, pokryte obecnie wykładzinami; w piwnicy – wylewka, płytki ceramiczne, płytki PCV, lastryko

Schody – we wnętrzu – główna klatka schodowa – z podwójnymi schodami dwubiegowymi o wspólnym podeście na półpiętrze, schody granitowe z metalową kutą balustradą, otwarte na korytarz trzema arkadami, wspartymi na słupach kwadratowych z kapitelami w formie belkowania, z fryzem pionowo żłobkowanym; boczna klatka schodowa – trójbiegowa, stopnice granitowe, balustrada metalowa kuta, klatka otwarta na korytarz trzema arkadami wspartymi centralnie na dwóch kwadratowych słupach, a po bokach na wspornikach; wsporniki i kapitele słupów w formie belkowania; schody z sieni na korytarz – jednobiegowe, granitowe; schody do sali posiedzeń na drugim piętrze – jednobiegowe, drewniane, z drewnianą balustradą; zewnętrzne – w elewacji północnej – jednobiegowe, granitowe, z podestem, balustrada metalowa kuta

Drzwi zewnętrzne – w elewacji frontowej – w ryzalicie drewniane, dwuskrzydłowe, o konstrukcji ramowo-płycinowej, po dwie płyciny na skrzydło, górna płycina szklona, z kratą, drzwi z nadświetłem zamkniętym lukiem pełnym, w nadświetlu kratą; drzwi na trzynastej osi – drewniane, dwuskrzydłowe, o konstrukcji ramowo-płycinowej, po trzy płyciny na skrzydło, górna płycina szklona, z kratą, dolna w formie boni diamentowej, nad drzwiami nieco węższe nadświetle zamknięte lukiem odcinkowym, w nadświetlu kratą; w elewacji zachodniej i północnej – drewniane, jednoskrzydłowe, o konstrukcji ramowo-płycinowej, sześć płycin na skrzydło, z nadświetłem zamkniętym lukiem odcinkowym; w elewacji południowej wewnętrznego dziedzińca – drewniane, dwuskrzydłowe, o konstrukcji ramowo-płycinowej, dwie płyciny na skrzydło, górna płycina szklona z kratą oraz drzwi drewniane, jednoskrzydłowe, o konstrukcji ramowo-płycinowej, płycina wypełniona poziomymi deskami; w murze zamykającym dziedziniec od strony aresztu – jednoskrzydłowe, stalowe

Drzwi we wnętrzu – głównie – drewniane, o konstrukcji ramowo-płycinowej, jednoskrzydłowe, po sześć płycin na skrzydło, płycina środkowa większa, ościeża drewniane, nad częścią drzwi pierwszego piętra przy klatce schodowej supraporty w formie trójkątnych naczółków z dekoracją geometryczno-roślinną, pojedyncze drzwi dwuskrzydłowe, bardziej dekoracyjnie opracowane drzwi z sieni na korytarz; drzwi z sieni głównej na korytarz – drewniane, złożone ze skrzydeł w układzie 1/2+1+1+1/2, skrzydła wewnętrzne ruchome, drzwi o konstrukcji ramowo-płycinowej, górna płycina szklona, zamknięte lukiem odcinkowym, nad drzwiami duże nadświetle z okulusem z drobną kratownicą; drzwi z sieni bocznej na korytarz – drewniane, dwuskrzydłowe, wahadłowe, o konstrukcji ramowo-płycinowej, po sześć płycin na skrzydło, dwie górne płyciny szklone, z nadświetłem zamkniętym lukiem pełnym, z promienistymi szprosami. Wszystkie drzwi na zawiasach czopowych

- ciąg dalszy opisu budynku na załączniku nr 1 -

14. Kubatura	15. Powierzchnia użytkowa	16. Przeznaczenie pierwotne	17. Użytkowanie obecne
24500 m ³	5600 m ²	Sąd	Sąd
<ul style="list-style-type: none"> W budynku przeprowadzano bieżące remonty zachowawcze brak remontu kapitalnego. W budynku dokonano częściowej wymiany posadzek. 		19. Stan zachowania (fundamenty, ściany zewnętrzne, ściany wewnętrzne, sklepienia, stropy, konstrukcje dachowe, pokrycie dachu, wyposażenie i instalacje)	
		<p><u>Fundamenty</u> - stan dobry</p> <p><u>Ściany zewnętrzne</u> - stan średni – tynki zabrudzone, częściowo spękane; fragmenty detali, jak bonie czy cokół kamienny z ubytkami; detale kamienny zabrudzony</p> <p><u>Ściany wewnętrzne</u> - stan dobry, choć fragmenty i detale niewłaściwie pomalowane farbą olejną</p> <p><u>Sklepienia, stropy</u> - stan dobry</p> <p><u>Konstrukcja dachowa</u> - stan średni – naturalne zużycie</p> <p><u>Pokrycie dachu</u> - stan średni – naturalne zużycie</p> <p><u>Wyposażenie</u> - stan średni – brak należytej konserwacji</p> <p><u>Instalacje</u> - stan średni – naturalne zużycie</p>	
		20. Najpilniejsze postulaty konserwatorskie	
		<p>Wskazany remont elewacji z konserwacją detali kamiennych i naprawą tynków.</p> <p>Zalecana nowa aranżacja wnętrza, która uwypakowałaby jego walory historyczne i artystyczne, w tym konserwacja wyposażenia i wystroju. Wskazany remont zachowawczy dachu, z zachowaniem istniejącego pokrycia dachowego</p>	

21. Akta archiwalne (rodzaj akt, numery i miejsce przechowywania)

- Modernizacja Sądu Rejonowego w Zabrze, Biuro Projektów i Realizacji Budownictwa, A. Wojnar, 1995 – w posiadaniu Śląskiego Wojewódzkiego Konserwatora Zabytków w Katowicach
- Akta budowlane w Archiwum Urzędu Miejskiego w Zabrzu – sygnatura 1607 – zawierają korespondencję z okresu rozbudowy budynku z 1907 roku i akta związane z budową transformatora w 1928 roku

22. Bibliografia

- P. Hnatyszyn, *Kalendarium zabrzańskie*, Zabrze 20002
- P. Hnatyszyn, *Zabrze w dawnej pocztówce*, Opole 2001
- P. Nadolski, *Zabrze wczoraj*, Gliwice 1995
- B. Szczech, *Zabrze w dawnej fotografii*, Zabrze 1991

23. Źródła ikonograficzne i fotografia (rodzaj, miejsce przechowywania, sygnatury)

W Archiwum Państwowym w Gliwicach znajdują się fotografie archiwalne budynku o następujących sygnaturach: APG FRZG 403 P, APG FRZG 404, APG FRZG 401, APG FRZG 402B, APG FRZG 925/3/A.

W Muzeum Miejskim w Zabrzu znajdują się zdjęcia i pocztówki archiwalne o sygnaturach: MZ 5231/H, MZ 4672/H, MZ 6763/H, MZ 8913/H, MZ 10496/H, MZ 8878/H

W opracowaniach wymienionych w punkcie 22

24. Uwagi różne

25. Opracował

tekst

mgr Magdalena Łabuz

wrzesień 2002 roku

plany, rysunki

mgr Magdalena Łabuz

wrzesień 2002 roku

zdjęcia, fotografie

mgr Magdalena Łabuz

wrzesień 2002 roku

miejsce przechowywania negatywów

zbiory prywatne autora

KARTA PO WYPEŁNIENIU PODLEGA OCHRONIE NA PODSTAWIE PRZEPISU PRAWA AUTORSKIEGO.

26. Adnotacje o inspekcjach, informacje o zmianach (daty, imiona i nazwiska wypełniających)

27. Załączniki

1. <i>Miejscowość</i> Z A B R Z E ulica 3 Maja 21	2. <i>Obiekt</i> BUDYNEK SĄDU	3. <i>Zawartość wkładki</i> Ciąg dalszy opisu budynku
---	---	--

Okna – drewniane, skrzynkowe, w pomieszczeniach na klatce schodowej krosnowe i witrażowe; w elewacji frontowej budynku głównego i skrzydła zachodniego – dwudzielne, trójpoziomowe, zamknięte łukiem odcinkowym, w drugiej kondygnacji ryzalitów budynku głównego okna trójdzielne, dwupoziomowe; podziały okien kamienne, kwatery dolne i środkowa kwatera główna z dodatkowym podziałem szyby poziomymi szprosami; okna w szczycie wieńczącym ryzalit jednodelne, trójpoziomowe, zamknięte łukiem odcinkowym; okna w piwnicy dwudzielne, dwupoziomowe; okna w elewacji tylnej – zachodniej budynku głównego i skrzydła zachodniego – dwudzielne, trójpoziomowe, zamknięte łukiem odcinkowym, okna klatki schodowej na czwartej, piątej i szóstej osi dwudzielne, cztero-, pięcio- i sześciopoziomowe, zamknięte łukiem odcinkowym; w elewacji północnej – bocznej budynku głównego – okna w parterze dwudzielne, trójpoziomowe, zamknięte łukiem odcinkowym i jednodelne, trójpoziomowe, na piętrze okna złożone z dwóch okien jednodelnych, trójpoziomowych, zamkniętych łukiem odcinkowym; w skrzydle zachodnim od północy – okna jednodelne, trójpoziomowe, zamknięte łukiem odcinkowym; okna wewnętrznego dziedzińca – od zachodu, wschodu i północy dwudzielne, trójpoziomowe, zamknięte łukiem odcinkowym; w elewacji południowej dziedzińca – okna biforyjne i tryforyjne, w oknach głównej klatki schodowej witraże

Rzut – budynek o skomplikowanym, rozczłonkowanym rzucie złożonym z budynku głównego na planie zbliżonym do prostokąta z licznymi plastycznymi ryzalitami od frontu i w elewacji tylnej, od zachodu dobudowano doń skrzydło na rzucie prostokąta. Budynek w części północnej trzytraktowy, w tym jeden trakt korytarzowy, część południowa budynku i skrzydło zachodnie dwutraktowe, w tym jeden trakt korytarzowy. W budynku dwie klatki schodowe przy wejściach na przedłużeniu sieni. Przez dobudowę skrzydła utworzony został między budynkiem głównym a skrzydłem wewnętrznym dziedziniec, domknięty ścianą parawanową z wejściem na teren aresztu

Bryła – budynek o rozczłonkowanej bryle, trójkondygnacyjny, podpiwniczony, z poddaszem, kryty dachem wielospadowym; lukarny w dachu kryte daszkami dwuspadowymi, wieżyczki w dachu od frontu kryte iglicami

Elewacje – rozwiązanie dekoracji w elewacjach analogiczne. Elewacje wschodnia budynku głównego i skrzydła oraz elewacja zachodnia budynku głównego, a także północna budynku głównego i skrzydła zachodniego oraz elewacja południowa budynku głównego i skrzydła zachodniego z kamiennym cokół z ciosów kamiennych, naroża elewacji i ryzalitów ujęte w kamienne bonie. Nad cokół, parterem i w zwieńczeniu kamienne gzymsy. Okna w kamiennych opaskach z uszakami, spięte kluczem. Elewacja zachodnia skrzydła oraz elewacje zachodnia, wschodnia i południowa wewnętrznego dziedzińca – rozwiązane odrębnie. W elewacjach tych cokół ceglany. Okna w opaskach ceglanych z uszakami, spięte kluczem. W zwieńczeniu elewacji gzyms ceglany.

Budynek główny

Elewacja frontowa (wschodnia) – o zróżnicowanym układzie okien na każdej kondygnacji: parter osiemnastoosiowy, pierwsze piętro szesnastoosiowe, drugie piętro dwudziestoosiowe. Licząc według osi parteru na trzeciej, czwartej i piątej osi oraz na czternastej, piętnastej i szesnastej osi ryzalitu, zwieńczone schodkowymi trójkątnymi szczytami, ze sterczynką w szczycie. W lewym ryzalicie w szczycie cztery okienka, nad nimi okulus; w ryzalicie prawym trzy okna. Szczyty ryzalitów ujęte w kamienne ciosy. Wejścia na osi centralnej ryzalitu lewego i na trzynastej osi (licząc według osi parteru). Wejścia ujęte w dekoracyjne portale; portal lewy bardziej bogaty. Drzwi ujęte w profilowaną opaskę, zamkniętą od góry łukiem pełnym. Po bokach pilastry na cokołach dźwigają trójkątny naczółek. W naczółku kartuszowa dekoracja z medalionem z przedstawieniem wagi – symbolu sprawiedliwości. Po bokach szczytu i w zwieńczeniu kule. Pod kartuszem napis majuskulą ANNO 1907. Portal prawy ujęty w kamienne pilastry na cokole. Kapitele pilastrów w formie wolutowej konsoli w ościeżach drzwi. W zwieńczeniu trójkątny szczyt wsparty na konsolach, w szczycie nadświetle drzwi i dekoracja w formie małego kartusza.

Elewacja tylna (zachodnia) – jedenastoosiowa, na trzech pierwszych osiach i na ósmej, dziewiątej, dziesiątej i jedensatej osi ryzalitu, zadaszone fragmentem czterospadowego dachu. Wejście na czwartej osi.

Elewacja boczna (północna) – w parterze czteroosiowa, na pierwszym i drugim piętrze jednoosiowa. Na trzeciej osi wejście poprzedzone schodami, drzwi ujęte w portal w formie opaski z uszakami, spięte kluczem, zwieńczenie portalu zamknięte łukiem odcinkowym.

Elewacja boczna (południowa) – pięcioosiowa.

Skrzydło zachodnie

Elewacja wschodnia – czteroosiowa

Elewacja tylna (zachodnia) – piętnastoosiowa

Elewacja boczna (południowa) – ślepa, z dekoracją w formie prostokątnej tablicy, ujętej w opaskę i zwieńczonej naczółkiem zamkniętym łukiem nadwieszonym; w tablicy napis: 1907

Elewacja boczna (północna) – dwuosiowa

Wewnętrzny dziedziniec

Elewacja północna – jednoosiowa

Elewacja wschodnia – trójosiowa

Elewacja południowa – trójosiowa, na pierwszym piętrze okna w układzie tryforium, biforium, tryforium; na piętrze drugim i trzecim trzy okna tryforyjne, W przyziemiu centralnie wejście i ciąg okien piwnicznych.

Elewacja zachodnia – trójosiowa.

Dziedziniec od strony aresztu (od zachodu) domknięty ścianą parawanową z przejściem na teren aresztu. Drzwi z ceglana opaską, w zwieńczeniu ceglany gzyms.

Wnętrze – we wnętrzu dekoracyjnie opracowane sień główna i boczna, korytarze, klatka schodowa i sala rozpraw na pierwszym piętrze. Sień główna – z dekoracją sztukatorską geometryczną, zdobiacą kolebkowe sklepienie, w narożach zdwojone pilastry z kapitelami w formie belkowania z dekoracyjną płyciną poniżej, ściany sieni z ceramiczną okładziną w kolorze zielonym, w górnej jej części pas dekoracyjny z motywem liści na bordowym tle. Posadzka dekoracyjna, wielobarwna, ceramiczna z motywem czwórliści wpisanych w kwadratowe pole. Sień boczna – nieco skromniejsza, w narożach sieni zdwojone pilastry z kapitelami w formie belkowania, z dekoracyjną płyciną poniżej, pilastry wspierają gurdy sklepienne. Korytarze – z dekoracyjnymi wspornikami w formie belkowania, wspierającymi gurdy sklepienne. Klatki schodowe – reprezentacyjne, wielobiegowe, otwarte arkadowo na korytarz arkadami, wspartymi na słupach z kapitelami w formie belkowania, i w klatce bocznej po bokach na wspornikach. Balustrada schodów kuta. W oknach głównej klatki schodowej witraże o motywach roślinnych. Sala rozpraw na pierwszym piętrze – z dekoracyjnym dębowym stropem belkowym, na ścianach boazerie dębowe, widownia oddzielona od prezydium toczonymi tralkami. W narożach zachowana instalacja centralnego ogrzewania tzw. organowa. Na korytarzu pierwszego piętra – zachowany zegar stojący.

Instalacje – wodno-kanalizacyjna, elektryczna, centralnego ogrzewania, odgromowa

1. <i>Miejscowość</i> ZABRZE ulica 3 Maja 21	2. <i>Obiekt</i> BUDYNEK SĄDU	3. <i>Zawartość wkładki</i> Ciąg dalszy opisu budynku
--	---	--

Okna – drewniane, skrzynkowe, w pomieszczeniach na klatce schodowej krosnowe i witrażowe; w elewacji frontowej budynku głównego i skrzydła zachodniego – dwudzielne, trójpoziomowe, zamknięte lukiem odcinkowym, w drugiej kondygnacji ryzalitów budynku głównego okna trójdzielne, dwupoziomowe; podziały okien kamienne, kwatery dolne i środkowa kwatera główna z dodatkowym podziałem szyby poziomymi szprosami; okna w szczycie wieńczącym ryzalit jednodzielne, trójpoziomowe, zamknięte lukiem odcinkowym; okna w piwnicy dwudzielne, dwupoziomowe; okna w elewacji tylnej – zachodniej budynku głównego i skrzydła zachodniego – dwudzielne, trójpoziomowe, zamknięte lukiem odcinkowym, okna klatki schodowej na czwartej, piątej i szóstej osi dwudzielne, cztero-, pięcio- i sześciopoziomowe, zamknięte lukiem odcinkowym; w elewacji północnej – bocznej budynku głównego – okna w parterze dwudzielne, trójpoziomowe, zamknięte lukiem odcinkowym i jednodzielne, trójpoziomowe, na piętrze okna złożone z dwóch okien jednodzielnych, trójpoziomowych, zamkniętych lukiem odcinkowym; w skrzydle zachodnim od północy – okna jednodzielne, trójpoziomowe, zamknięte lukiem odcinkowym; okna wewnętrznego dziedzińca – od zachodu, wschodu i północy dwudzielne, trójpoziomowe, zamknięte lukiem odcinkowym; w elewacji południowej dziedzińca – okna biforyjne i tryforyjne, w oknach głównej klatki schodowej witraże

Rzut – budynek o skomplikowanym, rozczłonkowanym rzucie złożonym z budynku głównego na planie zbliżonym do prostokąta z licznymi plastycznymi ryzalitami od frontu i w elewacji tylnej, od zachodu dobudowano doń skrzydło na rzucie prostokąta. Budynek w części północnej trzytraktowy, w tym jeden trakt korytarzowy, część południowa budynku i skrzydło zachodnie dwutraktowe, w tym jeden trakt korytarzowy. W budynku dwie klatki schodowe przy wejściach na przedłużeniu sieni. Przez dobudowę skrzydła utworzony został między budynkiem głównym a skrzydłem wewnętrznym dziedziniec, domknięty ścianą parawanową z wejściem na teren aresztu

Bryła – budynek o rozczłonkowanej bryle, trójkondygnacyjny, podpiwniczony, z poddaszem, kryty dachem wielospadowym; lukarny w dachu kryte daszkami dwuspadowymi, wieżyczki w dachu od frontu kryte iglicami

Elewacje – rozwiązanie dekoracji w elewacjach analogiczne. Elewacje wschodnia budynku głównego i skrzydła oraz elewacja zachodnia budynku głównego, a także północna budynku głównego i skrzydła zachodniego oraz elewacja południowa budynku głównego i skrzydła zachodniego z kamiennym cokół z ciosów kamiennych, naroża elewacji i ryzalitów ujęte w kamienne bonie. Nad cokół, parterem i w zwieńczeniu kamienne gzymsy. Okna w kamiennych opaskach z uszakami, spięte kluczem. Elewacja zachodnia skrzydła oraz elewacje zachodnia, wschodnia i południowa wewnętrznego dziedzińca – rozwiązane odrębnie. W elewacjach tych cokół ceglany. Okna w opaskach ceglanych z uszakami, spięte kluczem. W zwieńczeniu elewacji gzyms ceglany.

Budynek główny

Elewacja frontowa (wschodnia) – o zróżnicowanym układzie okien na każdej kondygnacji: parter osiemnastoosiowy, pierwsze piętro szesnastoosiowe, drugie piętro dwudziestoosiowe. Licząc według osi parteru na trzeciej, czwartej i piątej osi oraz na czternastej, piętnastej i szesnastej osi ryzalitu, zwieńczone schodkowymi trójkątnymi szczytami, ze sterczynką w szczycie. W lewym ryzalicie w szczycie cztery okienka, nad nimi okulus; w ryzalicie prawym trzy okna. Szczyty ryzalitów ujęte w kamienne ciosy. Wejścia na osi centralnej ryzalitu lewego i na trzynastej osi (licząc według osi parteru). Wejścia ujęte w dekoracyjne portale; portal lewy bardziej bogaty. Drzwi ujęte w profilowaną opaskę, zamkniętą od góry lukiem pełnym. Po bokach pilastry na cokołach dźwigają trójkątny naczółek. W naczółku kartuszowa dekoracja z medalionem z przedstawieniem wagi – symbolu sprawiedliwości. Po bokach szczytu i w zwieńczeniu kule. Pod kartuszem napis majuskłą ANNO 1907. Portal prawy ujęty w kamienne pilastry na cokole. Kapitele pilastrów w formie wolutowej konsoli w ościeżach drzwi. W zwieńczeniu trójkątny szczyt wsparty na konsolach, w szczycie nadświetle drzwi i dekoracja w formie małego kartusza.

Elewacja tylna (zachodnia) – jedenastoosiowa, na trzech pierwszych osiach i na ósmej, dziewiątej, dziesiątej i jedenaściej osi ryzalitu, zadaszone fragmentem czterospadowego dachu. Wejście na czwartej osi.

Elewacja boczna (północna) – w parterze czteroosiowa, na pierwszym i drugim piętrze jednoosiowa. Na trzeciej osi wejście poprzedzone schodami, drzwi ujęte w portal w formie opaski z uszakami, spięte kluczem, zwieńczenie portalu zamknięte lukiem odcinkowym.

Elewacja boczna (południowa) – pięcioosiowa.

Skrzydło zachodnie

Elewacja wschodnia – czteroosiowa

Elewacja tylna (zachodnia) – piętnastoosiowa

Elewacja boczna (południowa) – ślepa, z dekoracją w formie prostokątnej tablicy, ujętej w opaskę i zwieńczonej naczółkiem zamkniętym łukiem nadwieszonym; w tablicy napis: 1907

Elewacja boczna (północna) – dwuosiowa

Wewnętrzny dziedziniec

Elewacja północna – jednoosiowa

Elewacja wschodnia – trójosiowa

Elewacja południowa – trójosiowa, na pierwszym piętrze okna w układzie tryforium, biforium, tryforium; na piętrze drugim i trzecim trzy okna tryforyjne, W przyziemiu centralnie wejście i ciąg okien piwnicznych.

Elewacja zachodnia – trójosiowa.

Dziedziniec od strony aresztu (od zachodu) domknięty ścianą parawanową z przejściem na teren aresztu. Drzwi z ceglana opaską, w zwieńczeniu ceglany gzyms.

Wnętrze – we wnętrzu dekoracyjnie opracowane sień główna i boczna, korytarze, klatka schodowa i sala rozpraw na pierwszym piętrze. Sień główna – z dekoracją sztukatorską geometryczną, zdobiącą kolebkowe sklepienie, w narożach zdwojone pilastry z kapitelami w formie belkowania z dekoracyjną płyciną poniżej, ściany sieni z ceramiczną okładziną w kolorze zielonym, w górnej jej części pas dekoracyjny z motywem liści na bordowym tle. Posadzka dekoracyjna, wielobarwna, ceramiczna z motywem czwórliści wpisanych w kwadratowe pole. Sień boczna – nieco skromniejsza, w narożach sieni zdwojone pilastry z kapitelami w formie belkowania, z dekoracyjną płyciną poniżej, pilastry wspierają gurdy sklepienne. Korytarze – z dekoracyjnymi wspornikami w formie belkowania, wspierającymi gurdy sklepienne. Klatki schodowe – reprezentacyjne, wielobiegowe, otwarte arkadowo na korytarz arkadami, wspartymi na słupach z kapitelami w formie belkowania, i w klatce bocznej po bokach na wspornikach. Balustrada schodów kuta. W oknach głównej klatki schodowej witraże o motywach roślinnych. Sala rozpraw na pierwszym piętrze – z dekoracyjnym dębowym stropem belkowym, na ścianach boazerie dębowe, widownia oddzielona od prezydium toczonymi tralkami. W narożach zachowana instalacja centralnego ogrzewania tzw. organowa. Na korytarzu pierwszego piętra – zachowany zegar stojący.

Instalacje – wodno-kanalizacyjna, elektryczna, centralnego ogrzewania, odgromowa

2. Miejscowość

ZABRZE
ulica 3 Maja 21

3. Obiekt

BUDYNEK SĄDU

4. Zawartość wkładki

Zdjęcia



3 - Elewacja tylna - zachodnia



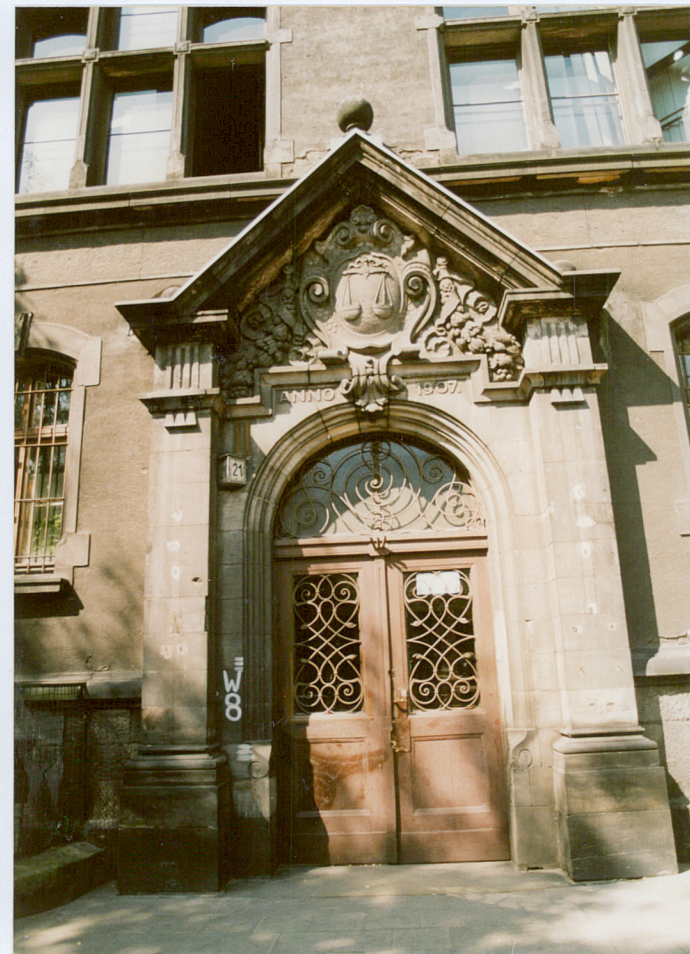
4 - Skrzydło od południa



5 - Elewacja tylna - fragment - zachodnia



6 - Elewacja północna



7 - Portal w elewacji frontowej - lewy

1. Miejscowość ZABRZE ulica 3 Maja 21	2. Obiekt BUDYNEK SĄDU	3. Zawartość wkładki Zdjęcia
--	----------------------------------	---------------------------------



8 - Portal w elewacji frontowej prawy



9 - Szczyt ryzalitu lewego



10 - Szczyt ryzalitu prawego



11



12



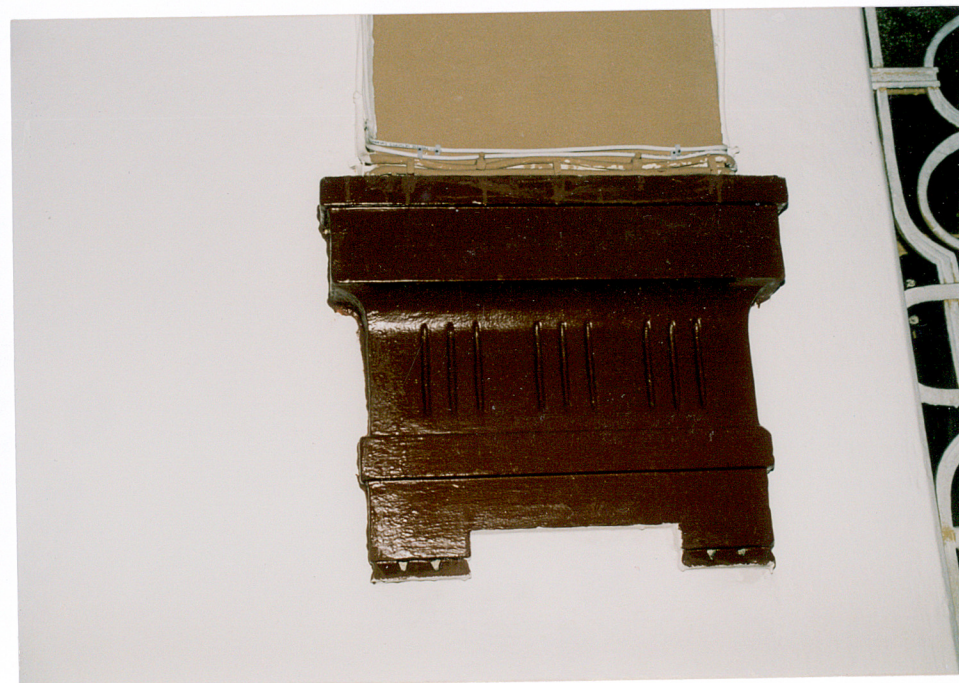
13

- 11 - Elewacja skrzydła od wschodu i elewacja południowa budynku głównego
- 12 - Klatka schodowa lewa
- 13 - Klatka schodowa prawa

3. <i>Miejscowość</i> ZABRZE ulica 3 Maja 21	4. <i>Obiekt</i> BUDYNEK SĄDU	5. <i>Zawartość wkładki</i> Zdjęcia
---	---	--



14 - Wsporniki gurtów



15 - Wsporniki gurtów



16 - Drzwi z sieni na korytarz



17 - Sien



18 - Klatka schodowa

4. Miejscowość ZABRZE ulica 3 Maja 21	5. Obiekt BUDYNEK SĄDU	6. Zawartość wkładki Zdjęcia
--	----------------------------------	---------------------------------



19 - Korytarz



20 - Schodki do sali posiedzeń

21



22



23



- 21 - Strop w sali rozpraw
- 22 - Balustrada w sali rozpraw
- 23 - Kaloryfer w sali rozpraw

1. Miejscowość ZABRZE ulica 3 Maja 21	2. Obiekt BUDYNEK SĄDU	3. Zawartość wkładki Zdjęcia
--	----------------------------------	---------------------------------



24 - Drzwi we wnętrzu



25 - Okładzina sieni



26 - Zegar w korytarzu pierwszego piętra



27 - Witraże klatki schodowej



28 - Witraże klatki schodowej

1. Miejscowość ZABRZE ulica 3 Maja 21	2. Obiekt BUDYNEK SĄDU	3. Zawartość wkładki Zdjęcia
--	----------------------------------	---------------------------------



29 - Witraż



30 - Witraż



31



32



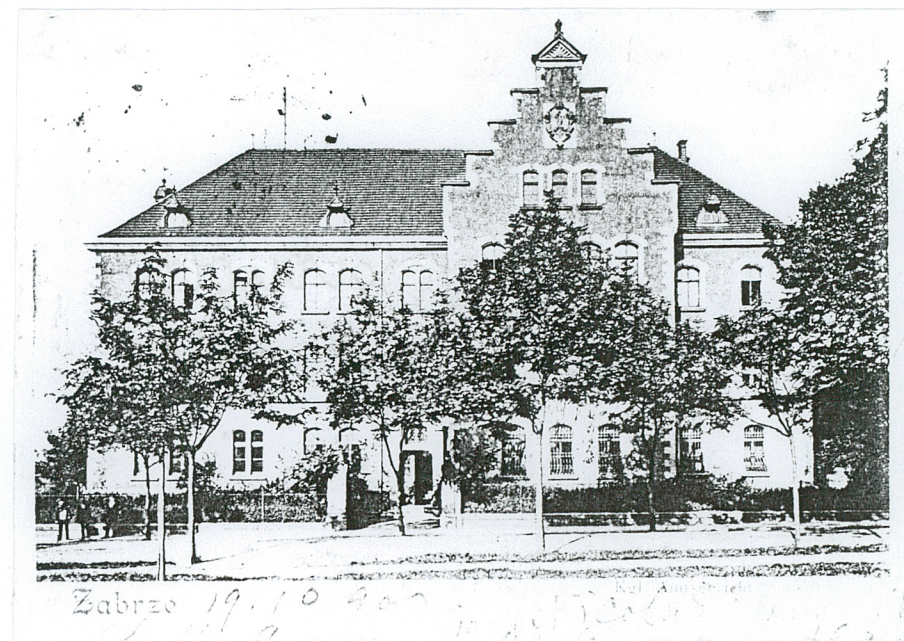
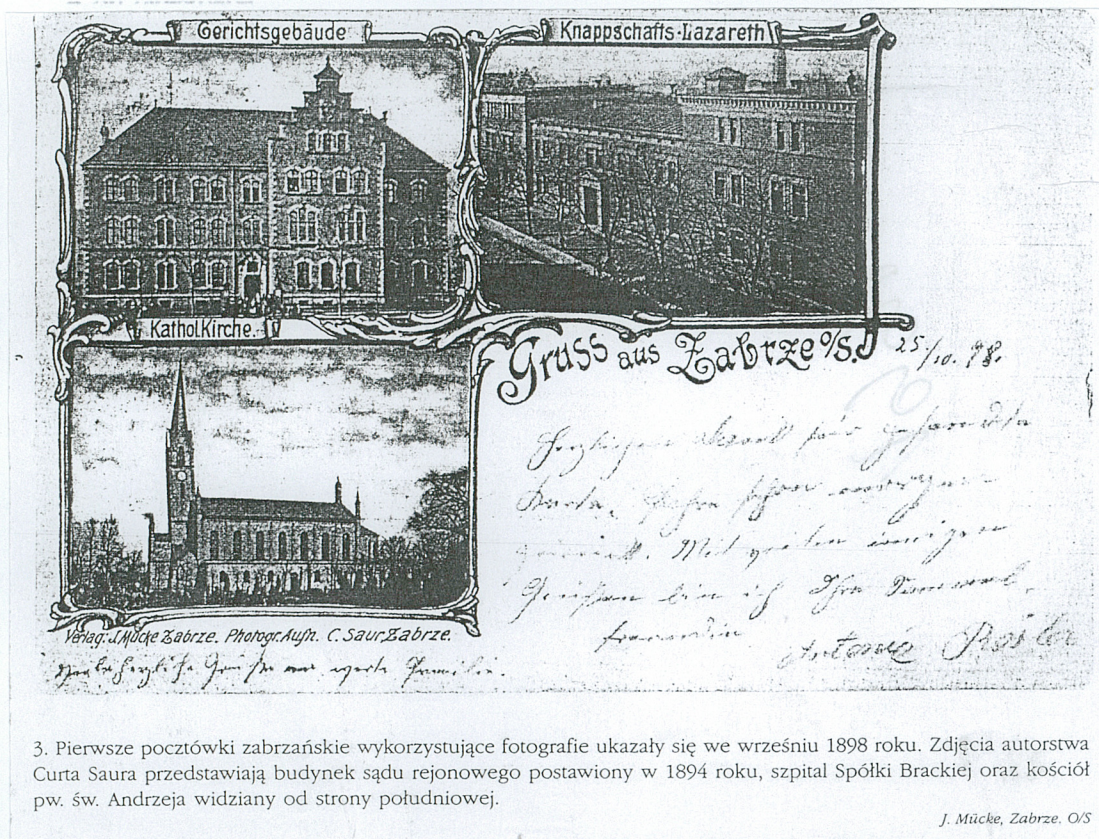
33

- 31 - Witraż
- 32 - Witraż
- 33 - Witraż

1. Miejscowość ZABRZE ulica 3 Maja 21	2. Obiekt BUDYNEK SĄDU	3. Zawartość wkładki Zdjęcia archiwalne
--	----------------------------------	--



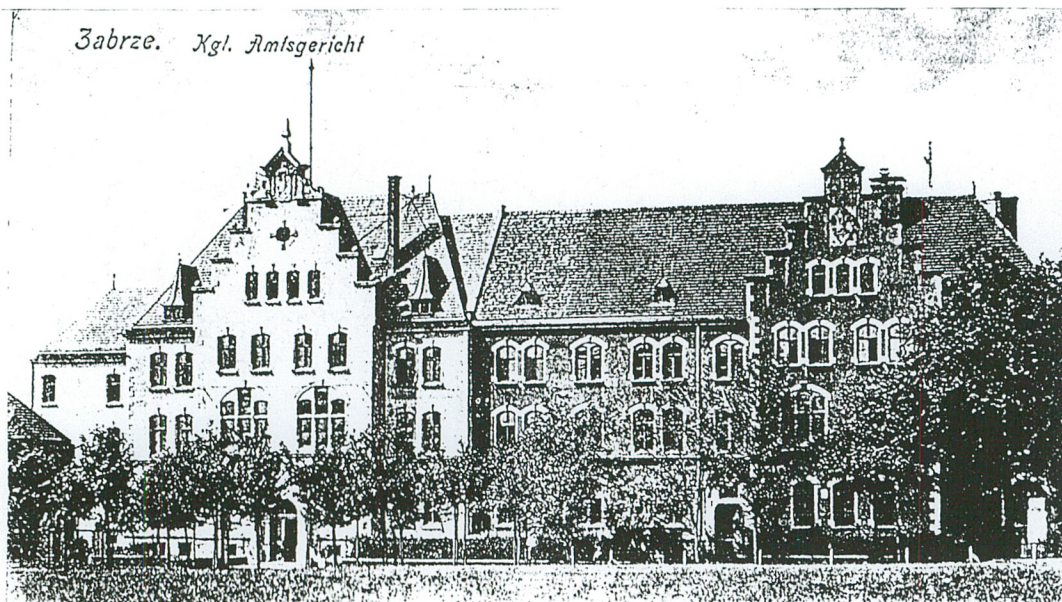
Budynek sądu około 1914 roku



3. Pierwsze pocztówki zabrzańskie wykorzystujące fotografie ukazały się we wrześniu 1898 roku. Zdjęcia autorstwa Curta Saura przedstawiają budynek sądu rejonowego postawiony w 1894 roku, szpital Spółki Brackiej oraz kościół pw. św. Andrzeja widziany od strony południowej.

J. Mücke, Zabrze. O/S

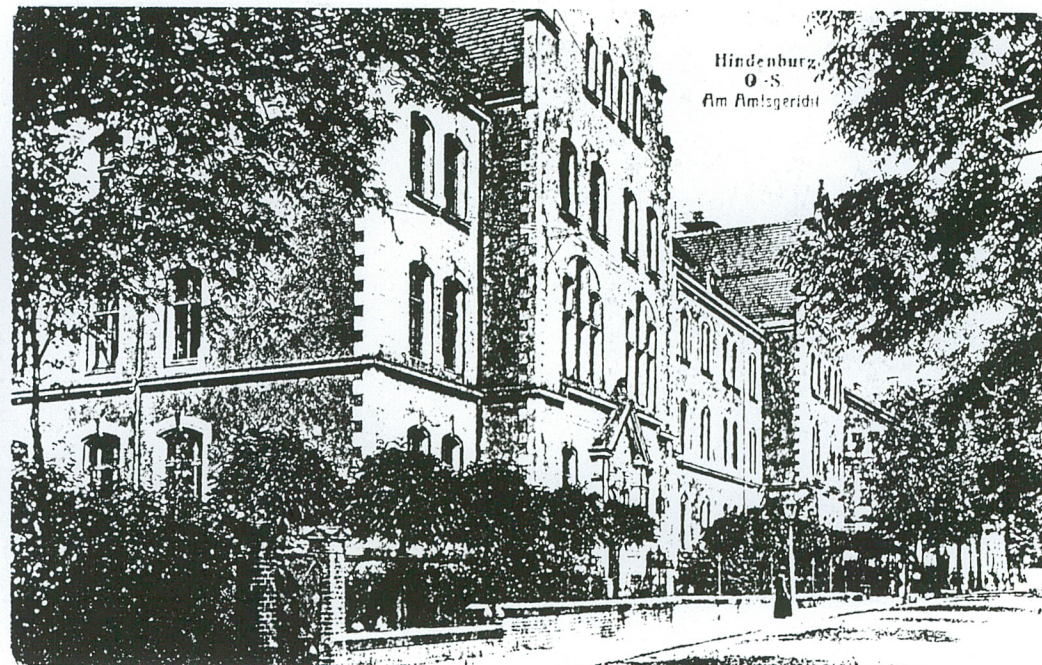
1. Miejscowość ZABRZE ulica 3 Maja 21	2. Obiekt BUDYNEK SĄDU	3. Zawartość wkładki Zdjęcia archiwalne i pocztówki
--	----------------------------------	--



Handwritten note: 2. 9. 1904. *Handwritten note:* 1. maj 1907 rok, wybudowano nową część budynku sądowego.

65. Sąd Rejonowy w Zabrzu utworzono 1 października 1879 roku. W latach 1892-1894 przy Dorotheenstr. 21 (ul. 3 Maja) wybudowano jego nową siedzibę, którą następnie w 1907 roku powiększono. Na prezentowanej powyżej pocztówce wysłanej w tymże 1907 roku, wyraźnie można odróżnić starą i nową część budynku sądowego.

Max Czech, Zabrze O/S



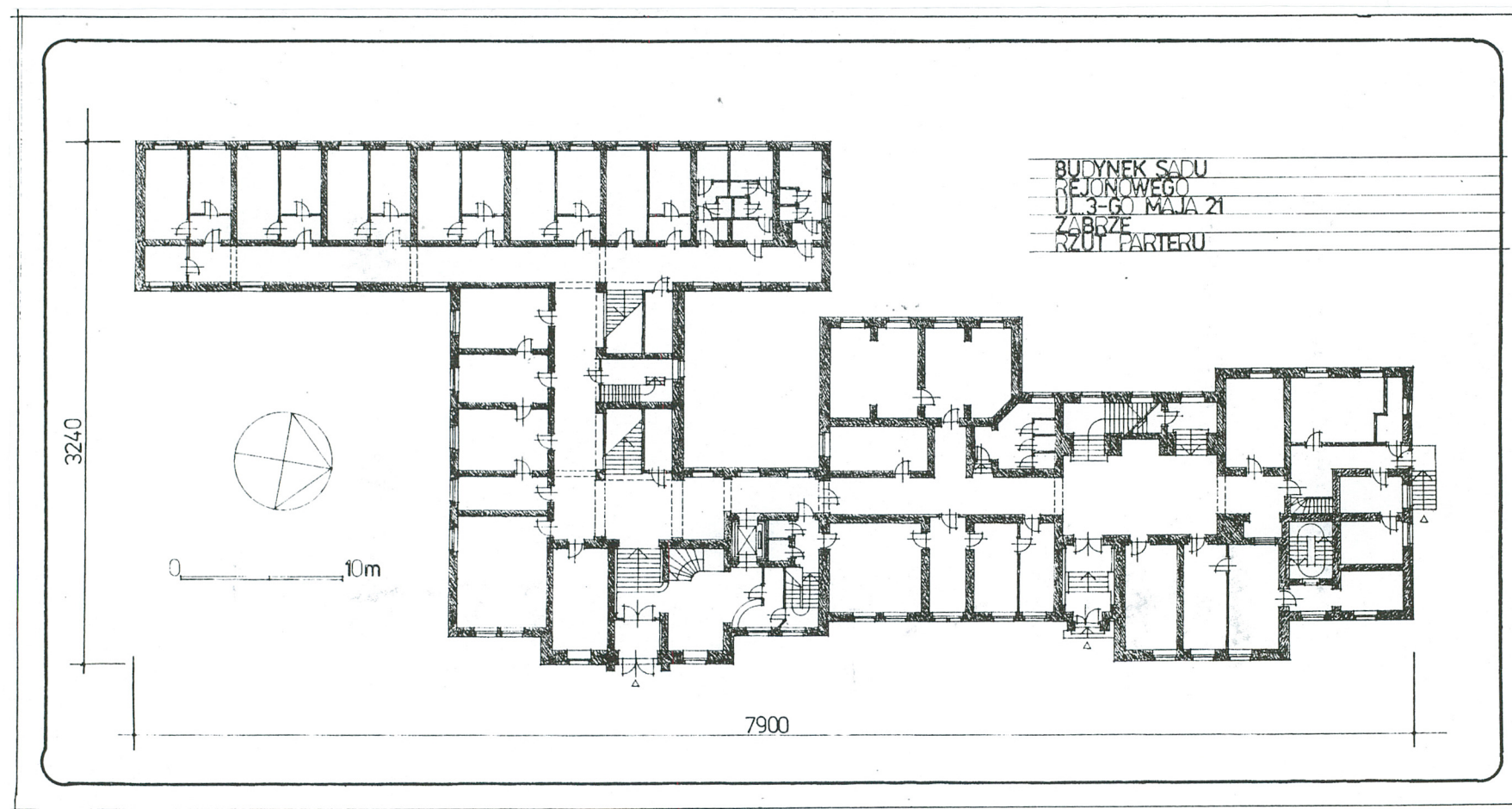
Sąd i prokuratura przed 1914 rokiem

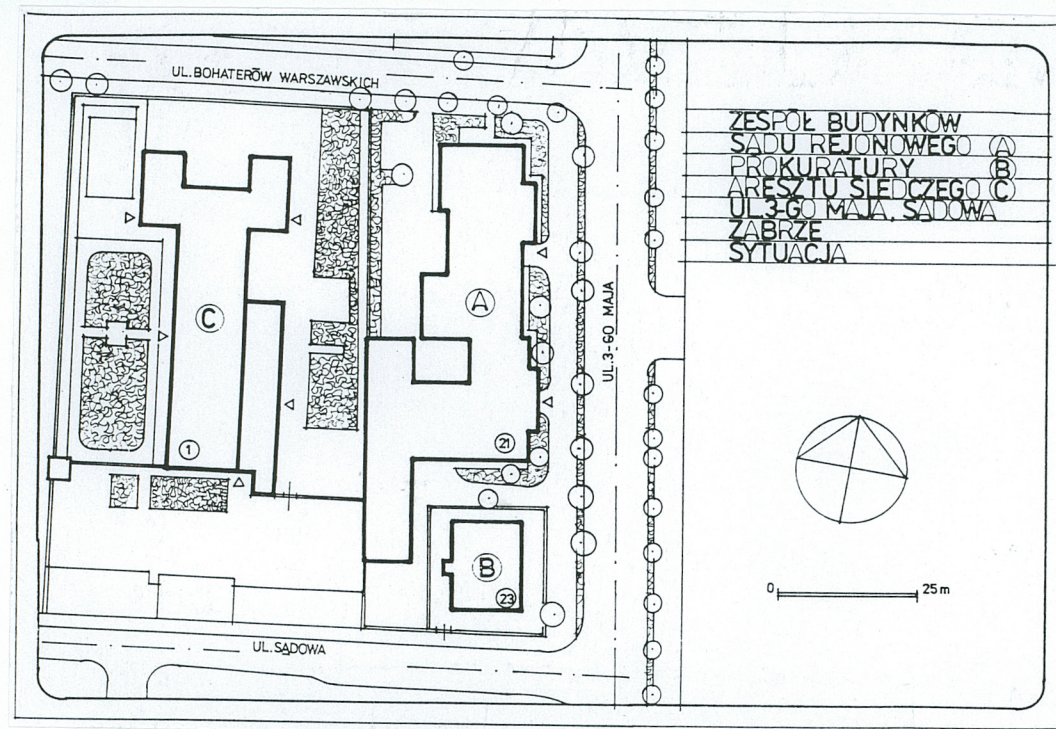
Wkładkę założyła mgr Magdalena Łabuz - wrzesień 2002 roku



Budynek sądu przed 1914 rokiem

1. Miejscowość ZABRZE ulica 3 Maja 21	2. Obiekt BUDYNEK SĄDU	3. Zawartość wkładki Rzut, sytuacja
--	----------------------------------	--





4. Miejscowość ZABRZE ulica 3 Maja 21	5. Obiekt BUDYNEK SĄDU	6. Zawartość wkładki Pocztówki archiwalne
--	----------------------------------	--



