

OŚRODEK DOKUMENTACJI  
ZABYTEKÓW W WARSZAWIE

KARTA EWIDENCYJNA ZABYTEKÓW  
ARCHITEKTURY I BUDOWNICTWA

A B C D E F G H I J K L M N O P R S T U V W X Y Z

Nr

ŚLĄSKIE

6355

1. Obiekt

KOŚCIÓŁ FILIALNY POD WEZWANIEM ŚWIĘTEGO WAWRZYNCA

2. Czas powstania

około 1580 roku

3. Miejscowość

ZACHARZOWICE

11. Zdjęcie rzut przekrój sytuacja orientacja

4. Adres

Zacharzowice  
ulica Wiejska 47  
nr hipoteczny

5. Przynależność administracyjna

województwo katowickie

gmina Wielowieś pow. GLIWICE

6. Poprzednie nazwy miejscowości

Sacharzowitz

Mainwald (od 1936 roku)

7. Przynależność administracyjna  
przed 1 VI 1975

województwo katowickie

powiat gliwicki

8. Właściciel i jego adres

Rzymsko-Katolicka Parafia

pod wezwaniem

Wszystkich Świętych

ul. Wiejska 54

44-187 Wielowieś

Diecezja Gliwicka

9. Użytkownik i jego adres

Rzymsko-Katolicka Parafia

Wszystkich Świętych

ul. Wiejska 54

44-187 Wielowieś,

Diecezja Gliwicka

10. Rejestr zabytków

Nr A/281/60

data 7 marca 1960



Widok kościoła od strony drogi

ORIENTACJA 1:100 000

SYTUACJA 1:5000



Kościół pod wezwaniem świętego Wawrzyńca wzmiankowany był jako parafialny w 1447 roku. Obecny wybudowany został około 1580 roku. W drugiej połowie XVI wieku zajęty przez protestantów. Od 1629 roku filia kościoła w Sierotach. Restaurowany w latach 1793, 1804 (naprawa dachu), 1824-1827, 1843 (przez majstra Józefowskiego z Lublińca), 1896-1898, 1909 i 1936.

**Kościół nie posiada wyraźnych cech stylowych. Autor nie znany.**

**Sytuacja** - kościół orientowany, usytuowany w centralnej części wsi, przy skrzyżowaniu dróg. Działka wyznaczona drewnianym ogrodzeniem ze sztachet, bramka metalowa. Kościół otoczony cmentarzem. Przed wejściem do kościoła murowany krzyż Męki Pańskiej, na wysokim cokole, z 1899 roku, z figurą Matki Boskiej, ufundowany przez Floriana i Leokadię Wittów. Wokół kościoła starodrzew (lipy).

**Materiał, konstrukcja** - kościół drewniany konstrukcji zrębowej. W części dolnej nawy i prezbiterium belki nieociosane (od strony wewnętrznej gładzone), w części górnej ściany pobite gontem. Zwęgłowanie belek na nakładkę. Wieża o konstrukcji drewnianej, słupowej, pobita gontem, wewnątrz szalowana deskami.

**Stropy, sklepienia** - w nawie, prezbiterium, kruchcie i zakrystii stropy płaskie z desek.

**Wieżba dachowa** - drewniana, krokwiowa z jętką podpartą słupkami.

**Pokrycie dachowe** - gont

**Schody** - zewewnętrzne - do kruchty - jednobiegowe (dwa stopnie) z bloków piaskowca, wewnętrzne - na chór muzyczny - drewniane, drabiniaste

**Podłogi, posadzki** - podłoga drewniana z desek

**Drzwi** - zewewnętrzne - wejściowe od strony zachodniej (w wieży) - nowe, drewniane pełne, dwuskrzydłowe na zawiasach pasowych, o konstrukcji zdwojonej, na zewnątrz obite listwami, wewnątrz płycinowe; do zakrystii - drewniane pełne, jednoskrzydłowe, deskowo-listwowe na zawiasach pasowych, zewnątrz obite ukośnymi metalowymi pasami; wewnętrzne - z kruchty do nawy - brak, pozostały jedynie prostokątne odrzwia (drzwi przechowywane na wieży - drewniane, dwuskrzydłowe o konstrukcji ramowo-płycinowej, na zawiasach z hakiem - prawdopodobnie XIX-wieczne); z prezbiterium do zakrystii - pierwotne (?) drewniane jednoskrzydłowe o konstrukcji spągowej, na zawiasach pasowych ozdobnie kutych w formie liści, z zamkiem zewnętrznym; z wieży na chór muzyczny - nowsze (XIX wiek?), drewniane jednoskrzydłowe o konstrukcji ramowo-płycinowej (dekoracja trójpłycinowa), na zawiasach z hakiem, zamek zewnętrzny.

**Okna** - w nawie i prezbiterium - drewniane, krosnowe, dwuskrzydłowe (każde skrzydło 2-dzielne, 3-poziomowe) z półokrągłym nadświetłem podzielonym promieniście szprosami na cztery kwatery; w zakrystii - kwadratowe okienko, drewniane, krosnowe, czterokwaterowe (2-poziomowe, 2-dzielne), na zewnątrz okratowane metalowymi prętami wzmocnionymi poziomą sztabą.

**Rzut** - nawa na rzucie zbliżonym do kwadratu, prezbiterium węższe, zamknięte trójbocznie, z prostokątną zakrystią od północy. Od strony zachodniej - wieża na rzucie kwadratu z kruchtą w przyziemiu. Wejście do kościoła od strony zachodniej poprzez kruchtę w przyziemiu wieży oraz przez zakrystię od strony elewacji północnej.

**Bryła** - harmonijna, rozczłonkowana. Poszczególne części kościoła o zróżnicowanej wysokości: najwyższa wieża (okap dachu wieży na wysokości kalenicy nawy), niższa nawa, najniższe prezbiterium. Dach wieży - namiotowy, czterospadowy; nawy - wysoki, dwuspadkowy, schodzący płynnie na dach prezbiterium. Prezbiterium posiada dach wielospadowy o kącie nachylenia połaci analogicznym jak dach nawy. Dach zakrystii jednospadowy, utworzony przez przedłużoną połać dachu prezbiterium. Bryłę kościoła wzbogacają szerokie przydaszki obiegające wokół nawę i prezbiterium łącząc się z połacią dachu zakrystii.



14. Kubatura	15. Powierzchnia użytkowa	16. Przeznaczenie pierwotne	17. Użytkowanie obecne
około 750 m <sup>3</sup>	110 m <sup>2</sup>	sakralne	sakralne
18. Prace budowlane i konserwatorskie, ich przebieg i dokumentacja		19. Stan zachowania (fundamenty, ściany zewnętrzne, ściany wewnętrzne, sklepienia, stropy, konstrukcje dachowe, pokrycie dachu, wyposażenie i instalacje)	
<ul style="list-style-type: none"> <li>• 1961 rok - wymiana pokrycia gontowego dachu nawy i wieży</li> <li>• 1968 rok - malowanie wnętrza kościoła, remont podłogi</li> <li>• około 1987 roku - wykonanie kopii kościoła dla miejscowości Rattingen (RFN)</li> <li>• 1993r.- wykonanie nowych drzwi głównych, częściowa wymiana gontów i impregnacja drewna, wykonanie nowej kapliczki przy ogrodzeniu na miejscu rozebranej</li> </ul>		<ul style="list-style-type: none"> <li>• Fundamenty - brak, podwalina - stan średni</li> <li>• Ściany zewnętrzne - belki fragmentarycznie zaatakowane przez owady</li> <li>• Ściany wewnętrzne - stan dobry</li> <li>• Sklepienia, stropy - stan dobry</li> <li>• Konstrukcja dachu -stan średni</li> <li>• Pokrycie dachu - stan dobry</li> <li>• Wyposażenie - stan średni</li> <li>• Instalacje - stan dobry</li> </ul>	
		20. Najpilniejsze postulaty konserwatorskie	
		kompleksowa konserwacja i impregnacja obiektu: <ul style="list-style-type: none"> <li>• konserwacja ołtarza bocznego lewego (w pierwszej kolejności obrazu świętych Szymona i Judy Tadeusza)</li> <li>• wykonanie instalacji przeciwpożarowej</li> <li>• założenie krat w oknach</li> </ul>	



21. Akta archiwalne (rodzaj akt, numery i miejsce przechowywania)

\* karta kościoła tzw. zielona z 1959 roku (Archiwum WKZ w Katowicach)

22. Bibliografia

- *Die Bau und Kunstdenkmäler des Kreises Tost-Gleiwitz*, Breslau 1943
- *Katalog zabytków sztuki w Polsce tom VI zeszyt 5 - województwo katowickie, powiat gliwicki*. Pod redakcją I. Rejduch-Samkowej i Jana Samka, Warszawa 1966
- J. Matuszczak *Studia nad kościołami drewnianymi na Górnym Śląsku*, Bytom 1989
- J. Matuszczak *Z dziejów architektury drewnianej na Śląsku*, Bytom 1971

23. Źródła ikonograficzne i fotografia (rodzaj, miejsce przechowywania, sygnatury)

- *fotografie* w Archiwum WKZ w Katowicach - przekrój kościoła (nr katalogu 8859), rzut kościoła (nr katalogu 8860), zdjęcia obiektu z 1936 roku (nr katalogu 8830 i 8832)

24. Uwagi różne

25. Opracował

tekst	mgr inż. arch. Ewa Caban	październik 1997 roku
plany, rysunki	mgr inż. arch. Ewa Caban	październik 1997 roku
zdjęcia, fotografie	mgr inż. arch. Ewa Caban, mgr Irena Kontna	październik 1997
miejsca przechowywania negatywów	Archiwum WKZ Katowice	

Karta po wypełnieniu podlega ochronie na podstawie przepisu prawa autorskiego.

26. Adnotacje o inspekcjach, informacje o zmianach (daty, imiona i nazwiska wypełniających)

27. Załączniki

4



1. <i>Miejscowość</i> ZACHARZOWICE	2. <i>Obiekt</i> KOŚCIÓŁ FILIALNY POD WEZWANIEM ŚWIĘTEGO WAWRZYŃCA	3. <i>Zawartość wkładki</i> Ciąg dalszy punktu 13 - opis obiektu inventaryzacja
---------------------------------------	---	---

Ciąg dalszy punktu 13 - opis obiektu

**Elewacje -**

zachodnia - 1-osiowa z wieżą zwężającą się nieznacznie ku górze. Dach i ściany wieży pokryte gontem. Na osi wieży drzwi wejściowe poprzedzone kamiennymi stopniami. Dach wieży zwieńczony metalową iglicą z krzyżem;

południowa - 3-osiowa (dwie osie nawy, jedna oś prezbiterium). Pod oknami wydatny przydaszek kryty gontem, wsparty na drewnianych krokiewkach. Ściany ponad przydaszkiem pobite gontem, pod przydaszkiem belki nieociosane (półokrągłaki), podwalina ociosana;

wschodnia - 2-osiowa (jedna oś prezbiterium, jedna oś zakrystii). Prezbiterium symetryczne, zamknięte trójbocznie, w szczycie dachu - maltański krzyż metalowy. Zakrystia nakryta dachem jednospadkowym stanowiącym przedłużenie połaci dachu prezbiterium, przechodzącym płynnie w kierunku ściany prezbiterium i przydaszka. Przydaszek - analogiczny do elewacji południowej;

północna - 1-osiowa z wejściem do zakrystii. W części dolnej belki, w części nad przydaszkiem ściany nawy pobite gontem (analogicznie do elewacji południowej).

**Wnętrze** - jednonawowe z nieco węższym prezbiterium zamkniętym trójbocznie. Prezbiterium podwyższone w stosunku do nawy o jeden stopień, wydzielone prostokątnym obramieniem. Od strony zachodniej chór muzyczny, drewniany, z częścią środkową wysuniętą, wspartą na dwóch ozdobnych słupach. Balustrada chóru muzycznego tralkowa, tralki narożne przestrzenne, pozostałe płaskie, wycinane z desek. Wejście od strony zachodniej poprzez kruchtę w przyziemiu wieży.

Wnętrze nawy z ociosanych belek, kruchta oszalowana deskami, zakrystia z ociosanych belek, częściowo szalowana. Wokół okien oboknia. W górnej części ścian - wysunięta deska podstropowa. Na stropie nawy, prezbiterium, balustradzie chóru muzycznego, odrzwiach i obokniach - współczesna polichromia ornamentalna (stylizowane motywy roślinne oraz figury świętych: Floriana, Jadwigi, Izydora oraz Katarzyny).

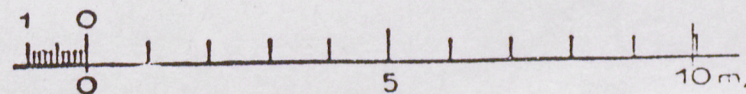
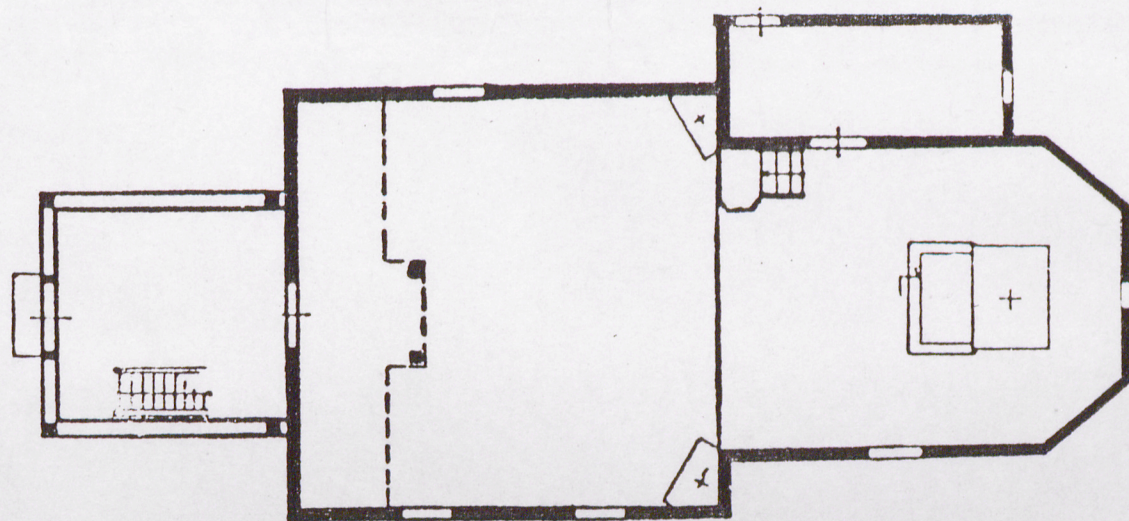
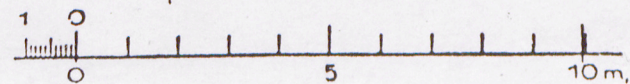
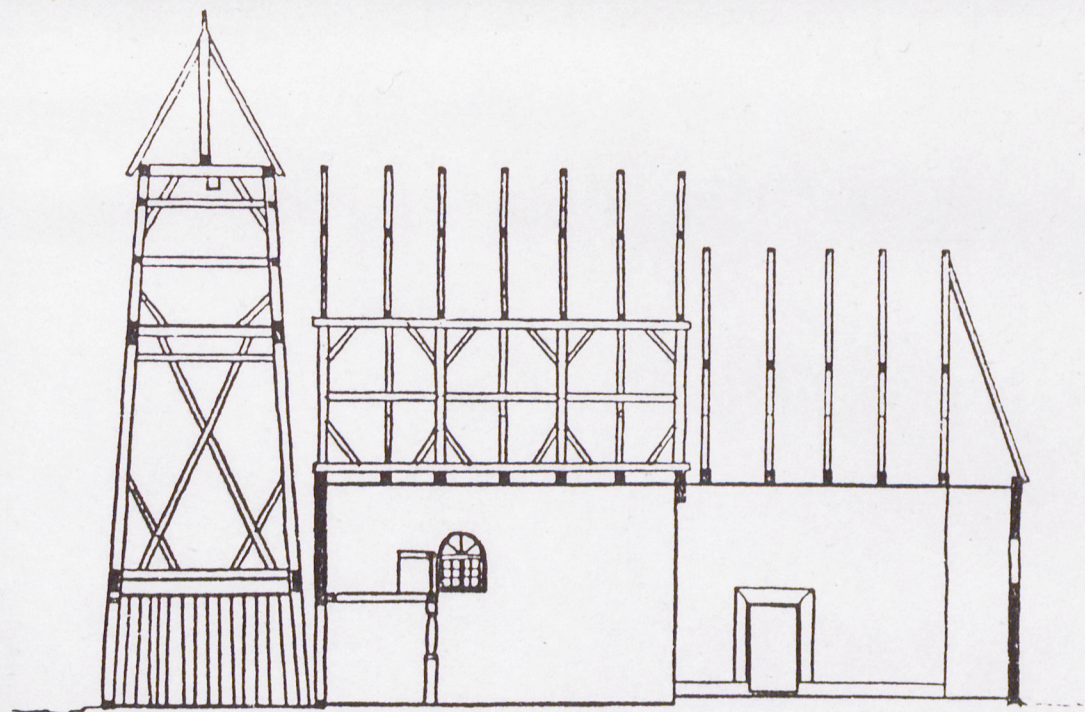
**Wyposażenie** - *ołtarz główny* neobarokowy z drugiej połowy XIX wieku z oddzielną, wysuniętą do przodu mensą i tabernakulum oraz obrazem świętego Wawrzyńca; *ołtarz boczny lewy* późnobarokowy (ok. 1720r.) pochodzący z kościoła klasztorowego w Jemielnicy, z rzeźbami świętego Stanisława Kostki i świętego Stanisława bpa. i obrazami świętego Szymona i świętego Judy Tadeusza oraz świętego Krzysztofa (w zwieńczeniu); *ambona* barokowa z 1687 roku z obrazem Matki Boskiej Niepokalanie Poczętej; dwie *ławki kolatorskie* XVIII/XIX wiek (obecnie w kruchcie i na chórze muzycznym); w zakrystii *szafa* z XVII/XVIII wieku, *szafa ze sceną Zwiastowania* z późnogotyckiego tryptyku z ok. 1510r. (malowane dwustronnie skrzydła i rzeźba świętej Anny Samotrzeć skradzione w lipcu 1997r.); *krucyfiks* XIX wiek (w kruchcie); cztery *zyrandle* kryształowe (XIX wiek).

**Instalacje** - elektryczna, odgromowa, antywłamaniowa, nagłaśniająca.





Widok kościoła od strony południowej



Przekrój, rzut



1. Miejscowość ZACHARZOWICE	2. Obiekt KOŚCIÓŁ FILIALNY POD WEZWANIEM ŚWIĘTEGO WAWRZYŃCA	3. Zawartość wkładki zdjęcia
--------------------------------	--	---------------------------------



Elewacja zachodnia - widok ogólny



Elewacja południowa - fragment



Prezbiterium - widok ogólny





Widok ogólny kościoła od strony drogi



Elewacja południowa



Elewacja północna



Widok od strony południowo-wschodniej



1. Miejscowość ZACHARZOWICE	2. Obiekt KOŚCIÓŁ FILIALNY POD WEZWANIEM ŚWIĘTEGO WAWRZYŃCA	3. Zawartość wkładki zdjęcia
--------------------------------	--	---------------------------------



Elewacja zachodnia - wieża



Elewacja południowa - fragment nawy



Elewacja południowa - przydaszek





Widok od strony północno-wschodniej



Wnętrze - widok prezbiterium



Widok w kierunku chóru muzycznego



Ołtarz główny



1. Miejscowość ZACHARZOWICE	2. Obiekt KOŚCIÓŁ FILIALNY POD WEZWANIEM ŚWIĘTEGO WAWRZYŃCA	3. Zawartość wkładki zdjęcia
--------------------------------	--	---------------------------------



Polichromia stropu nawy - fragment



Okno - widok od strony wnętrza





Wnętrze nawy - fragment



Szafa w zakrystii



Drzwi z prezbiterium do zakrystii