

OŚRODEK DOKUMENTACJI
ZABYTEKÓW W WARSZAWIE

KARTA EWIDENCYJNA ZABYTEKÓW
ARCHITEKTURY I BUDOWNICTWA

A B C D E F G H I J K L L M N O P R S T U V V X Y Z

Nr WOBI DZ

6635

1. Obiekt ZESPÓŁ PAŃSTWOWEGO SZPITALA KLINICZNEGO W ZABRZU

2. Czas powstania

3. Miejscowość

572/7 Wozownia

1905

ZABRZE

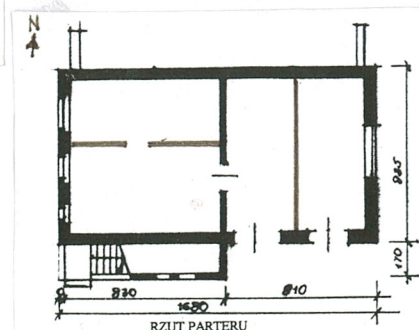
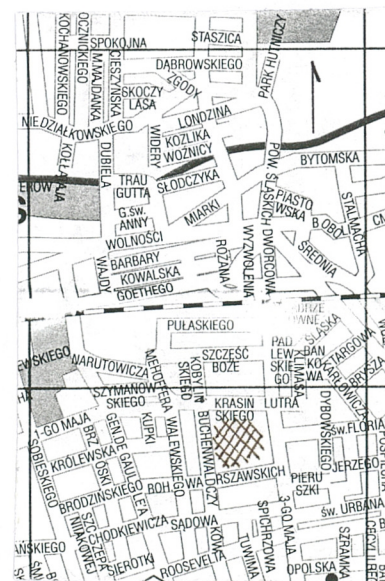
11. Zdjęcie rzut przekrój sytuacja orientacja



ELEWACJA WSCHODNIA



ELEWACJA POŁUDNIOWA



4. Adres

Zabrze, ul. 3-go Maja 15

nr hipoteczny

5. Przynależność administracyjna

województwo katowickie

gmina Zabrze

6. Poprzednie nazwy miejscowości

Zabrze
Hindenburg

7. Przynależność administracyjna 1.IV.1975

województwo katowickie

powiat Zabrze

8. Właściciel i jego adres

Państwowy Szpital Kliniczny
Zabrze, ul.3-go Maja 15

9. Użytkownik i jego adres

Państwowy Szpital Kliniczny
Zabrze, ul.3-go Maja 15

10. Rejestr zabytków

Nr A/1406/90 data 01.08.1990

12. Autorzy, historia obiektu, określenie stylu

Budynek wybudowany ok. 1905r jako wozownia w zespole budynków Lazaretu Spółki Brackiej. Zaprojektowany został przez prof. Arnolda Hartmana z Berlina. Wozownia podzielona była na część gospodarczą i mieszkalną. Na parterze znajdowały się stajnie dla dwóch koni, oraz pomieszczenie dla wozu konnego. Na piętrze znajdowało się 3- izbowe mieszkanie dla woźnicy a zarazem stajennego. Budynek przetrwał II wojnę światową bez zniszczeń. Po wojnie przeznaczony na magazyn stopniowo popadał w ruinę. W latach 80-tych zdecydowano o rozbiórce budynku. Jednakże dzięki pracy Zespołu Technicznego Państwowego Szpitala Klinicznego budynek odremontowano i przeznaczono na biura oraz warsztat. obiekt choć niewielki, wyróżnia się wśród okolicznych budynków ciekawym rozwiązaniem elewacji, którą stanowi tzw. „mur pruski”. Jest to styl niemieckiego budownictwa ludowego.

13. Opis (sytuacja, materiał i konstrukcja, rzut, bryła, elewacje. Wnętrze wyposażenie instalacje)

Budynek zlokalizowany na terenie Państwowego Szpitala Klinicznego nr 1 w Zabrze. Budynek wolnostojący, dwukondygnacyjny, niepodpiwniczony, o konstrukcji mieszanej z cegły i kamienia. Fundamenty kamienne, ściany ceglane o grubości 51 cm. Strop nad pierwszą kondygnacją ceramiczny, nad drugą kondygnacją drewniany. Dach konstrukcji drewnianej, dwuspadowy, kryty dachówką esówką, o kącie nachylenia 45 °. Podłogi drewniane, klatka schodowa drewniana. Drzwi drewniane, brama stalowa. Stolarka okienna drewniana. Rzut prostokątny z wysuniętą na zewnątrz klatką schodową, jednobiegową. Bryła prostopadłościenna z dwuspadowym dachem. Elewacja południowa wejściowa niesymetryczna, parter nieotynkowany. Z lewej strony wysunięta przed lico budynku obudowana zewnętrzna klatka schodowa, z prawej strony wejście do warsztatu. Piętro otynkowane z tzw. „murem pruskim” posiada dwie lukarny dachowe. Klatka schodowa posiada dwuspadowy dach ustawiony pod kątem prostym do dachu budynku głównego. Na piętrze znajduje się loggia. Elewacja wschodnia osiowa. Na parterze pośrodku znajduje się jedno okno, parter nieotynkowany, na piętrze znajdują się trzy okna rozmieszczone niesymetrycznie. Elewację piętra stanowi „mur pruski”. Elewacja zachodnia osiowa, niesymetryczna, podobnie jak pozostałe na parterze nieotynkowana, wyżej ścianę stanowi „mur pruski”. Elewacja północna najmniej ciekawa ze wszystkich, posiada przybudówkę, gdzie znajduje się garaż niezbyt ciekawy pod względem architektonicznym. Wnętrza całkowicie przebudowane nie posiadają wartości historycznych. budynek wyposażony jest w instalację elektryczną, wod.kan, teletechniczną, c.o.

14. Kubatura 1476 m ³	15. Powierzchnia użytkowa 260 m ²	16. Przeznaczenie pierwotne wozownia	17. Użytkowanie obecne budynek administracyjny
18. Prace budowlane i konserwatorskie, ich przebieg i dokumentacja lata 1987 do 1988 remont poszycia dachu 1992 - remont kapitalny budynku		19. Stan zachowania (fundamenty, ściany zewnętrzne, ściany wewnętrzne, sklepienia, stropy, konstrukcje dachowe, pokrycie dachu, wyposażenie i instalacje) fundamenty - stan niezrozpoznany Ściany zewnętrzne - stan dobry po remoncie Ściany wewnętrzne - stan dobry po remoncie Stropy - stan dobry Konstrukcja dachowa - stan dobry po pracach zabezpieczających Pokrycie dachowe - dachówka esówka, stan dobry po remoncie Instalacje elektryczne - stan dobry; instalacja c.o. - stan dobry instalacja wod.-kan. - stan dobry; instalacja telefoniczna - stan dobry	
		20. Najpilniejsze postulaty konserwatorskie wymiana okien na poziomie II kondygnacji wymiana bram stalowych garażowych na inne odnowienie koloru elewacji	

21. Akta archiwalne (rodzaj akt, numery i miejsce przechowywania)

24. Uwagi różne

25. Opracował

tekst mgr inż. arch. Radosław Rubiński 24.11.1996r
plany, rysunki mgr inż. arch. Radosław Rubiński 24.11.1996r
zdjęcia, fotografie mgr inż. arch. Radosław Rubiński 24.11.1996r
miejsca przechowywania negatywów Ligota Łabędzka ul. Szkolna 35

Karta po wypełnieniu podlega ochronie na podstawie przepisu prawa autorskiego.

22. Bibliografia

„Oberschlesischer Knappschaftsverein in Tarnowitz”
1910 Zasoby Muzeum Górnictwa w Zabrzu

Książka Remontów - Zespół Techniczny Państwowego Szpitala Klinicznego w Zabrzu

26. Adnotacje o inspekcjach, informacje o zmianach (daty, imiona i nazwiska wypełniających)

23. Źródła ikonograficzne i fotografia (rodzaj, miejsce przechowywania, sygnatury)

27. Załączniki

1. Miejscowość	2. Obiekt (nazwa jak w tekście)	3. Zawartość wkładki (nazwa obiektu lub materiału uzupełniającego)
Zabrze	Zespół Państwowego Szpitala Klinicznego w Zabrzu WOZOWNIA	pkt 11 c.d. - elewacje



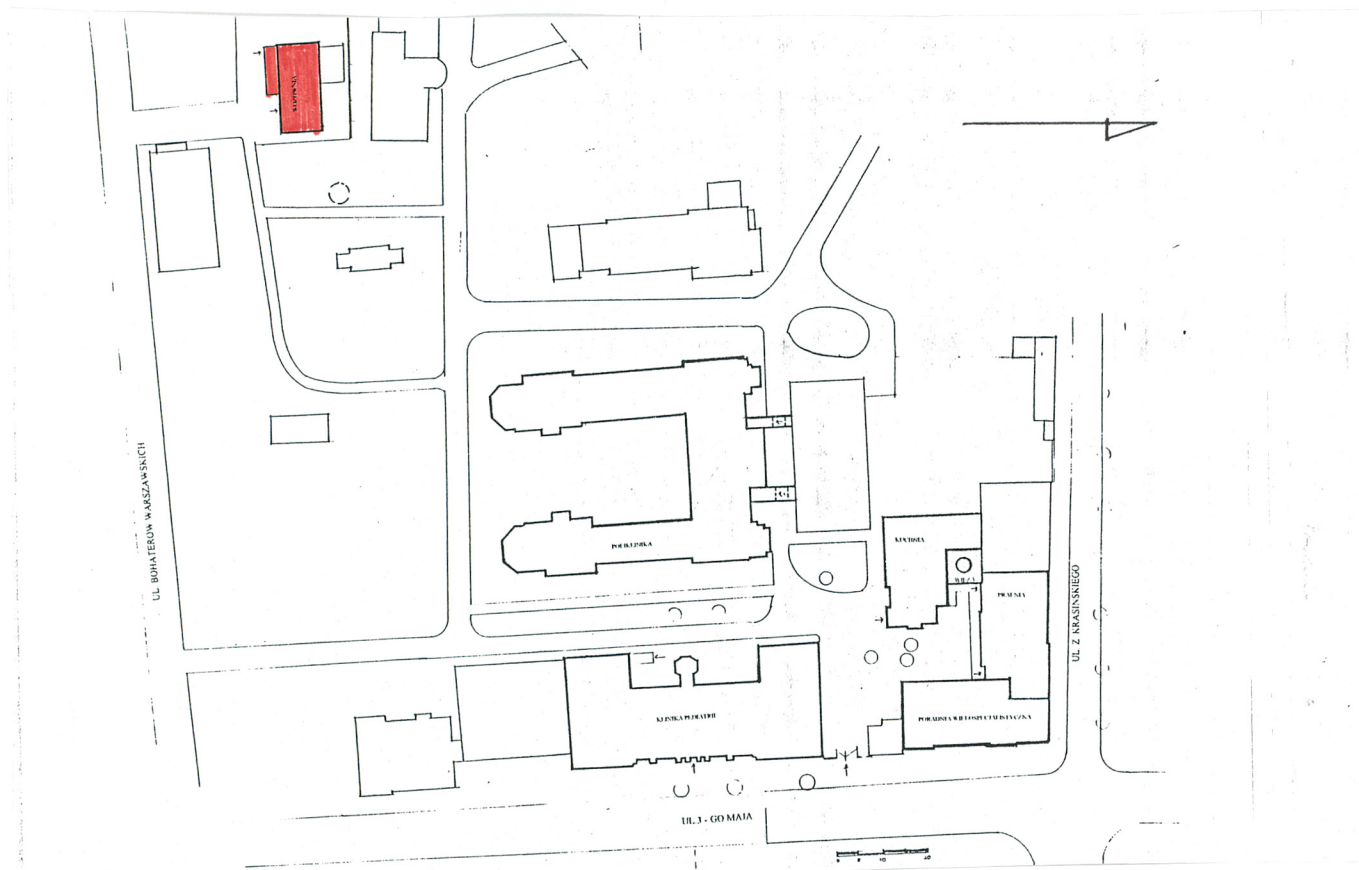
Wkładkę założył : mgr inż.arch. Radosław Rubiński 20.11.1996
 Miejsce przechowywania negatywów :



WKŁADKA DO KARTY EWIDENCYJNEJ ZABYTKÓW ARCHITEKTURY I BUDOWNICTWA

ZAŁĄCZNIK NR 2

1. Miejscowość	2. Obiekt (nazwa jak w tekście)	3. Zawartość wkładki (nazwa obiektu lub materiału uzupełniającego)
Zabrze	Zespół Państwowego Szpitala Klinicznego w Zabrzu WOZOWNIA	pkt 11 c.d. - plan sytuacyjny

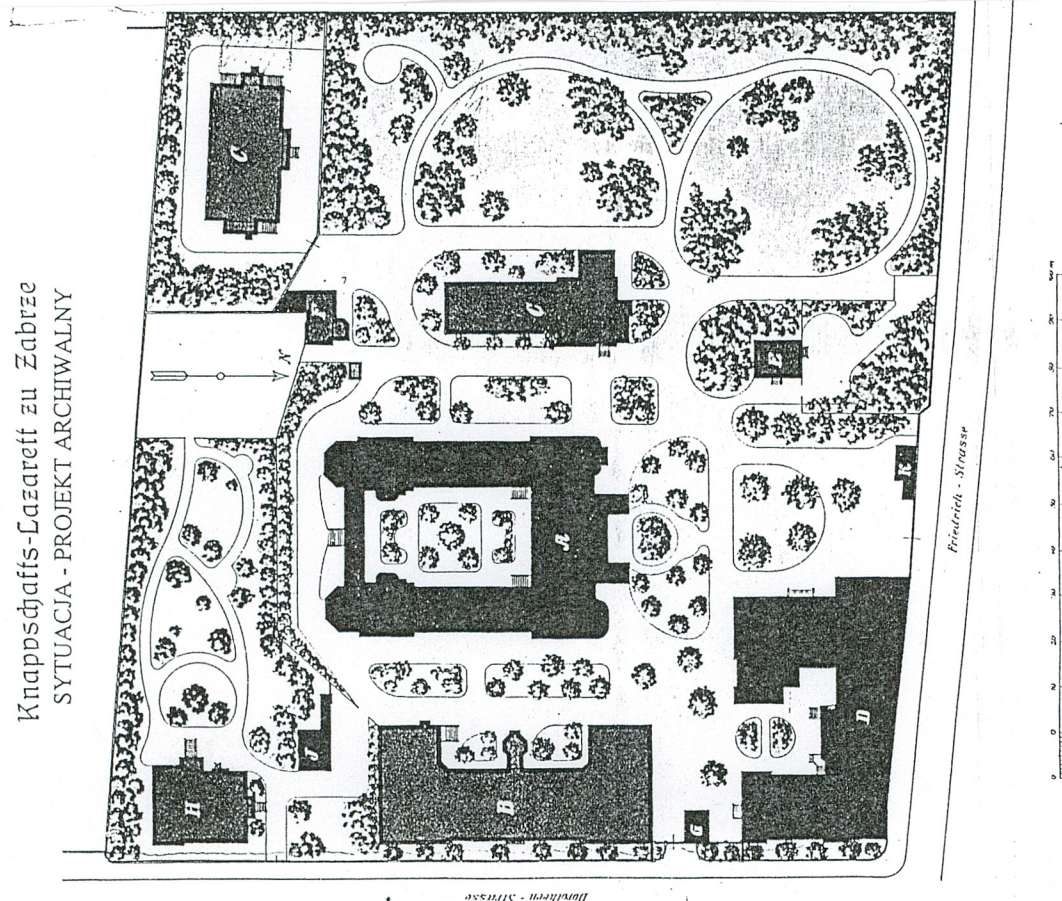


Wkładkę założył : mgr inż.arch.

Radosław Rubiński 20.11.1996

Miejsce przechowywania negatywów :

1. Miejscowość	2. Obiekt (nazwa jak w tekście)	3. Zawartość wkładki (nazwa obiektu lub materiału uzupełniającego)
Zabrze	Zespół Państwowego Szpitala Klinicznego w Zabrzu WOZOWNIA	pkt 11 c.d. - plan sytuacyjny - projekt archiwalny



Wkładkę założył : mgr inż. arch.

Radosław Rubiński 20.11.1996

Miejsce przechowywania negatywów :