

OŚRODEK DOKUMENTACJI
ZABYTEKÓW W WARSZAWIE

KARTA EWIDENCYJNA ZABYTEKÓW
ARCHITEKTURY I BUDOWNICTWA

A B C D E F G H I J K L M N O P R S T U V W X Y Z

Nr WOBI DZ

6634

1. Obiekt ZESPÓŁ PAŃSTWOWEGO SZPITALA KLINICZNEGO W ZABRZU

572/6 PRALNIA

2. Czas powstania
1905

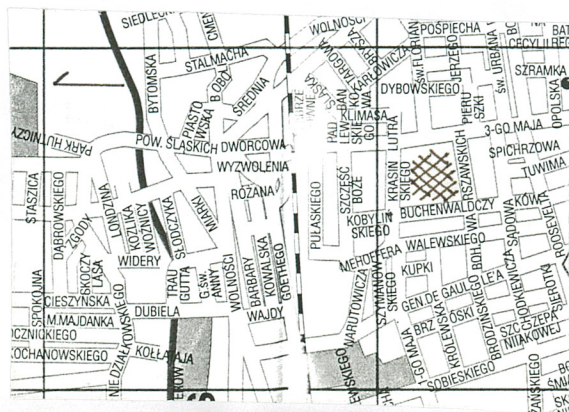
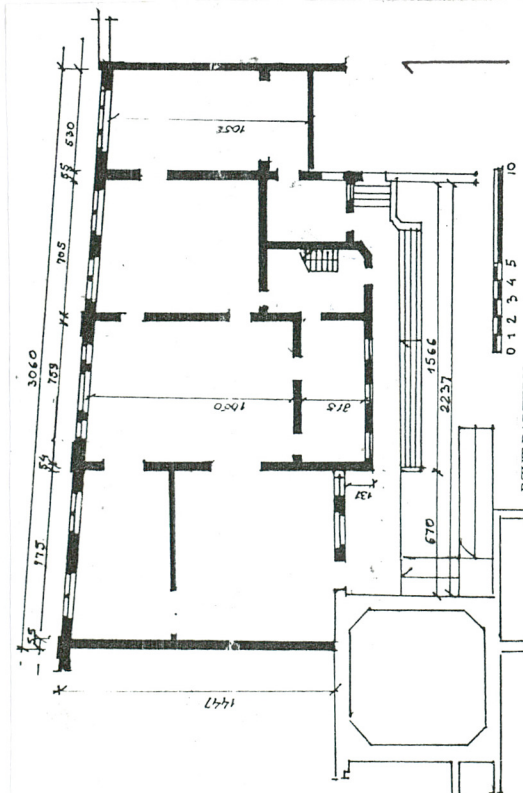
3. Miejscowość

ZABRZE

11. Zdjęcie rzut przekrój sytuacja orientacja



ELEWACJA POŁUDNIOWA



4. Adres

Zabrze, ul.3-go Maja 15

nr hipoteczny

5. Przynależność administracyjna

województwo katowickie

gmina Zabrze

6. Poprzednie nazwy miejscowości

Zabrze
Hindenburg

7. Przynależność administracyjna 1.IV.1975

województwo katowickie

powiat Zabrze

8. Właściciel i jego adres

Państwowy Szpital Kliniczny
Zabrze, ul.3-go Maja 15

9. Użytkownik i jego adres

Państwowy Szpital Kliniczny
Zabrze, ul.3-go Maja 15

10. Rejestr zabytków

ujęty w rejestrze zabytków

Nr A/1405/90 data 01.08.1990

12. Autorzy, historia obiektu, określenie stylu

Autorem projektu Pralni jest prof. Arnold Hartman z Berlina. Budynek wybudowany ok.1905r, nadbudowany po 1965r. Stoi w zabudowie zwartej zespołu budynków Lazaretu Spółki Brackiej. Dwukondygnacyjny, niepodpiwniczony. Na I kondygnacji znajduje się pralnia, a na drugiej szwalnia. Styl obiektu - eklektyczny.

13. Opis (sytuacja, materiał i konstrukcja, rzut, bryła, elewacje. Wnętrze wyposażenie instalacje)

Budynek znajduje się na terenie Państwowego Szpitala Klinicznego w Zabrze, dawnej zwanego Lazaretem Spółki Brackiej. Usytuowany jest jako część składowa zabudowań kuchni, wieży kominowej i ciśnień oraz poradni wielospecjalistycznej. Od strony północnej przylega do wieży kominowej i ciśnień, od strony zachodniej do poradni wielospecjalistycznej. Budynek murowany z cegły licówki, z mieszaną konstrukcją dachu - drewnianą oraz z płyt prefabrykowanych. Konstrukcja - ściany zewnętrzne z cegły licówki, o grubości 51 cm, wyżej grubość ściany 38 cm. Strop nad parterem monolityczny oraz łukowy, ceglany na dźwigarach stalowych (strop Kleina). Nadproża płaskie i łukowe ceglane. Stropodach jednospadowy z płyt prefabrykowanych, kryty papą oraz dach drewniany, dwuspadowy, kryty dachówką. Podłogi wykonane płytkami ceramicznymi, okna skrzynkowe, drewniane. Drzwi drewniane pełne - zewnętrzne i płytowe wewnątrz budynku. Rzut budynku zbliżony do prostokąta, wielotraktowy, z ryzalitem w części wejściowej, bryła budynku zwarta, zbliżona do prostopadłościanu. Elewacja południowa - wieloosiowa z wysuniętym ryzalitem w części środkowej, gdzie znajduje się wejście. Okna parteru prostokątne, na piętrze półokrągłe. Elewacja północna, nieotynkowana. Obiekt wyposażony jest w instalacje: wod-kan, ciepłej i zimnej wody z kotłowni centralnej, elektryczną, siłę oraz c.o.

14. Kubatura	15. Powierzchnia użytkowa	16. Przeznaczenie pierwotne	17. Użytkowanie obecne
3082 m ³	700 m ²	Pralnia	Pralnia
18. Prace budowlane i konserwatorskie, ich przebieg i dokumentacja 1987 remont bieżący obiektu 1992 remont budynku, zmiana tynku		19. Stan zachowania (fundamenty, ściany zewnętrzne, ściany wewnętrzne, sklepienia, stropy, konstrukcje dachowe, pokrycie dachu, wyposażenie i instalacje)	
		fundamenty - konstrukcja z cegły gr. 51 cm - stan dobry	
		ściany zewnętrzne z cegły grubość 38 cm	
		stropy - nad parterem monolityczny oraz łukowy, ceglany na dźwigarach stalowych - stan dobry	
		stropodach - stan dobry	
		konstrukcja dachu - drewniana - stan dobry	
		pokrycie dachu - dachówka - stan dobry	
		20. Najpilniejsze postulaty konserwatorskie	
		Przywrócenie dawnego wyglądu elewacji - budynek nietynkowany	

21. Akta archiwalne (rodzaj akt, numery i miejsce przechowywania)

24. Uwagi różne

25. Opracował

tekst mgr inż. arch. Radosław Rubiński 26.11.1996r
plany, rysunki mgr inż. arch. Radosław Rubiński 26.11.1996r
zdjęcia, fotografie mgr inż. arch. Radosław Rubiński 26.11.1996r
miejsca przechowywania negatywów Ligota Łabędzka ul. Szkolna 35

Karta po wypełnieniu podlega ochronie na podstawie przepisu prawa autorskiego.

26. Adnotacje o inspekcjach, informacje o zmianach (daty, imiona i nazwiska wypełniających)

22. Bibliografia

„Oberschlesischer Knappschaftsverein in Tarnowitz”
1910 Zasoby Muzeum Górnictwa w Zabrzu

Książka remontów Zespół Techniczny Państwowego Szpitala Klinicznego w Zabrzu

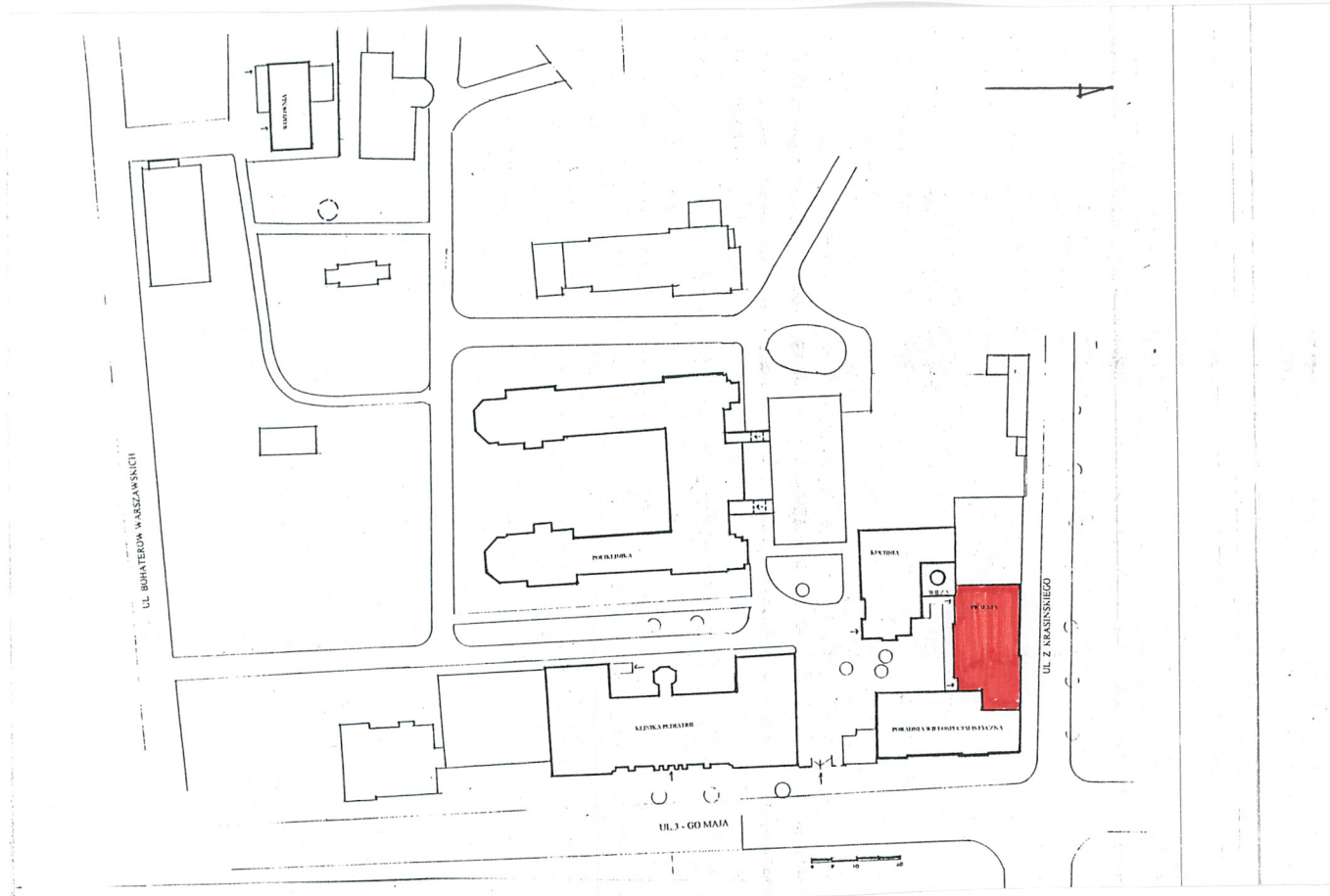
23. Źródła ikonograficzne i fotografia (rodzaj, miejsce przechowywania, sygnatury)

27. Załączniki

WKLADKA DO KARTY EWIDENCYJNEJ ZABYTEKÓW ARCHITEKTURY I BUDOWNICTWA

ZAŁĄCZNIK NR 1

1. Miejscowość	2. Obiekt (nazwa jak w tekście)	3. Zawartość wkładki (nazwa obiektu lub materiału uzupełniającego)
Zabrze	Zespół Państwowego Szpitala Klinicznego w Zabrzu PRALNIA	pkt 11 c.d. - plan sytuacyjny



Wkładkę złożył : mgr inż.arch.

Radosław Rubiński 20.11.1996

Miejsce przechowywania negatywów :

WKŁADKA DO KARTY EWIDENCYJNEJ ZABYTKÓW ARCHITEKTURY I BUDOWNICTWA

ZAŁĄCZNIK NR 2

1. Miejscowość

Zabrze

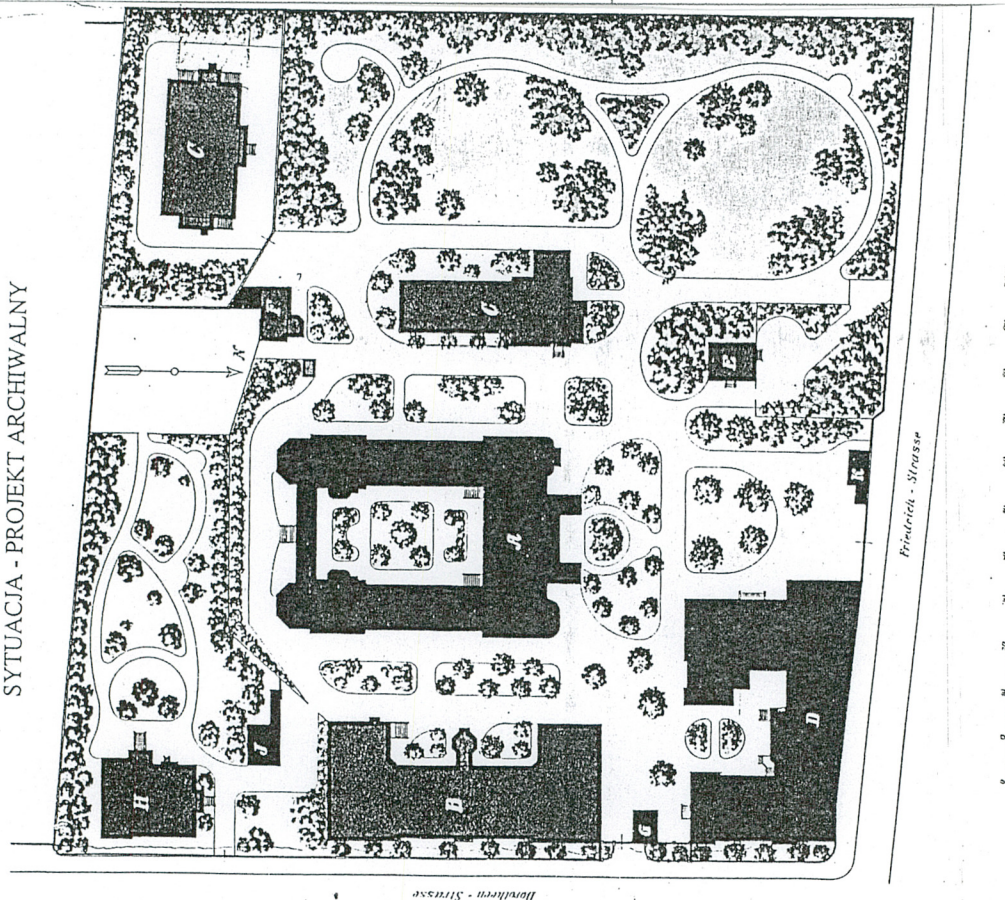
2. Obiekt (nazwa jak w tekście)

Zespół Państwowego Szpitala Klinicznego w Zabrzu
Pralnia

3. Zawartość wkładki (nazwa obiektu lub materiału uzupełniającego)

pkt 11 c.d. - plan sytuacyjny- projekt archiwalny

Knappschafts-Lazarett zu Zabrze
SYTUACJA - PROJEKT ARCHIWALNY

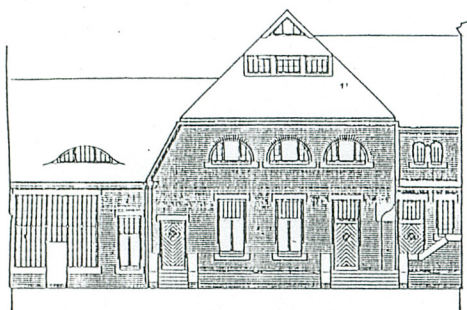


Wkładkę założył : mgr inż.arch.

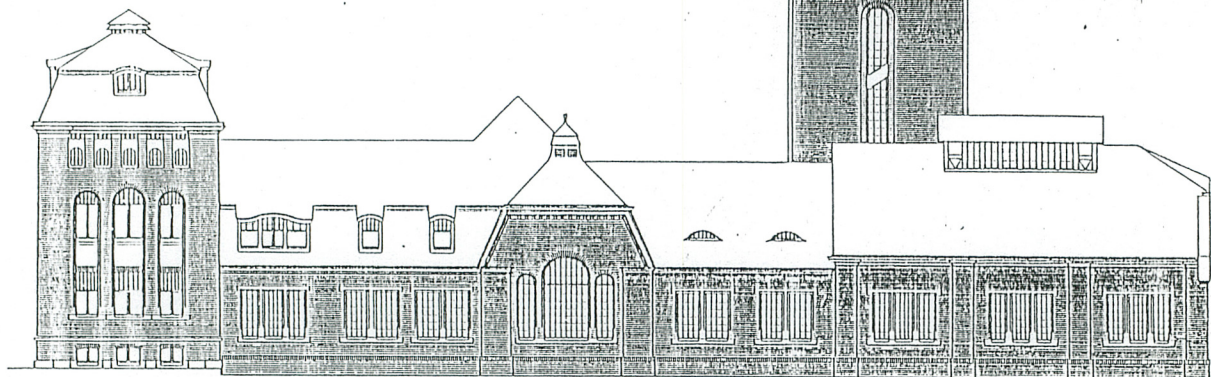
Radosław Rubiński 20.11.1996

Miejsce przechowywania negatywów :

1. Miejscowość	2. Obiekt (nazwa jak w tekście)	3. Zawartość wkładki (nazwa obiektu lub materiału uzupełniającego)
Zabrze	Zespół Państwowego Szpitala Klinicznego w Zabrzu Pralnia	pkt 11 c.d. - elewacje- projekt archiwalny



PRALNIA - ELEWACJA PROJEKT ARCHIWALNY



Wkładkę założył : mgr inż.arch. **Radosław Rubiński** 20.11.1996

Miejsce przechowywania negatywów :