

OŚRODEK DOKUMENTACJI
ZABYTEKÓW W WARSZAWIE

KARTA EWIDENCYJNA ZABYTEKÓW
ARCHITEKTURY I BUDOWNICTWA

A B C D E F G H I J K L M N O P R S T U V W X Y Z

Nr WOBI DZ 6633

1. Obiekt ZESPÓŁ PAŃSTWOWEGO SZPITALA KLINICZNEGO W ZABRZU

KUCHNIA

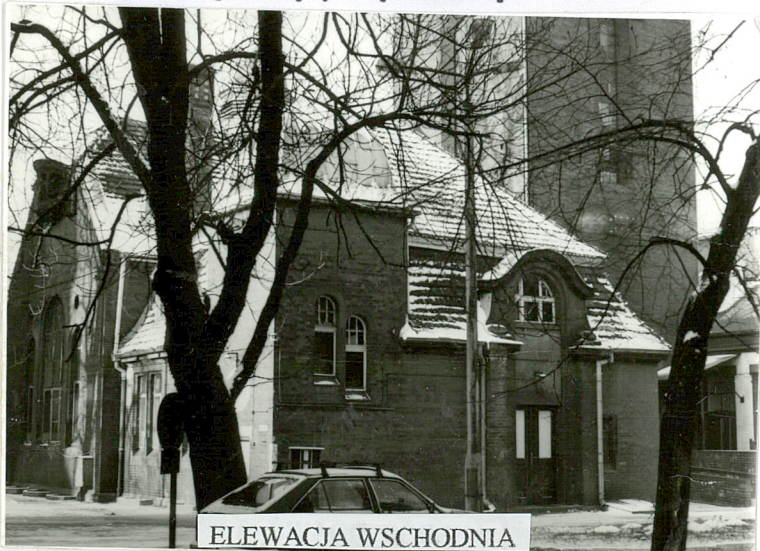
2. Czas powstania

1904

3. Miejscowość

ZABRZE

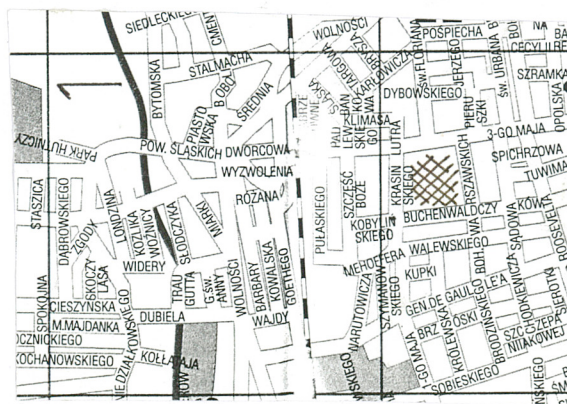
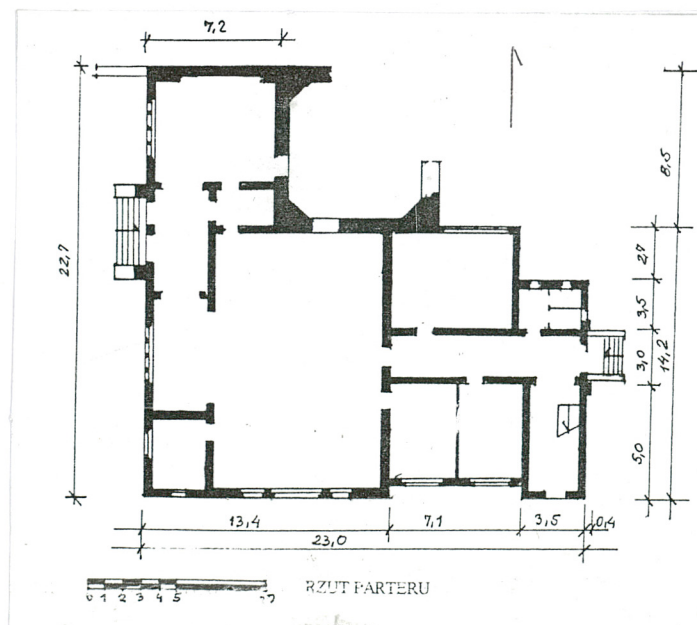
11. Zdjęcie rzut przekrój sytuacja orientacja



ELEWACJA WSCHODNIA



ELEWACJA POŁUDNIOWA



4. Adres

Zabrze ul. 3-go Maja 15

nr hipoteczny

5. Przynależność administracyjna

województwo katowickie

gmina Zabrze

6. Poprzednie nazwy miejscowości

Zabrze
Hindenburg

7. Przynależność administracyjna 1.IV.1975

województwo katowickie

powiat Zabrze

8. Właściciel i jego adres

Państwowy Szpital Kliniczny
Zabrze ul. 3-go Maja 1

9. Użytkownik i jego adres

Państwowy Szpital Kliniczny
Zabrze ul. 3-go Maja 15

10. Rejestr zabytków

Nr A/1403/90 data 01.08.90

12. Autorzy, historia obiektu, określenie stylu

Budynek został wybudowany w 1904r. Autorem projektu jest prof. Arnold Hartman z Berlina. Budynek stoi na terenie dawnego zespołu budynków Lazaretu Spółki Brackiej, obecnie na terenie Państwowego Szpitala Klinicznego w Zabrze. Budynek został wybudowany w stylu secesyjnym z elementami neobaroku.

13. Opis (sytuacja, materiał i konstrukcja, rzut, bryła, elewacje. Wnętrze wyposażenie instalacje)

Budynek Kuchni występuje w zwartej zabudowie Zespołu Państwowego Szpitala Klinicznego w Zabrze przy ul. 3-go Maja. Od strony południowej przylega do wieży ciśnieniowej oraz do budynku pralni. Konstrukcja budynku murowana z cegły, całkowicie podpiwniczony, trzykondygnacyjny. Ściany zewnętrzne piwnic o grubości 71 cm, wyżej o grubości 51 i 38 cm. Stropy nad piwnicą ceramiczne, płaskie na dźwigarach stalowych tzw. Kleina. Nad kuchnią stropy z płyt prefabrykowanych na dźwigarach stalowych, w pomieszczeniu stołówki drewniane. Więźba dachowa drewniana, dach kryty dachówką karpiówką o kącie nachylenia połaci 45°, wielospadowy. Rynny i rury spustowe z blachy stalowej ocynkowanej. Drzwi drewniane pełne, płytowe. Okna drewniane skrzynkowe oraz stalowe, nadproża łukowe lub prostokątne ceglane. Rzut budynku nieregularny, bryła rozczłonkowana, dach wielospadowy, częściowo mansardowy. Elewacje : wschodnia - niesymetryczna, prawa część osiowa z wejściem w części środkowej, drzwi zwieńczone prostokątnym nadprożem. U góry znajduje się okno zakończone półkoliście. Wejście wysunięte nieco przed lico budynku z pilastrami po obu stronach. Z lewej strony w narożniku wieża zakończona hełmem krytym blachą, całość nieotynkowana. Elewacja południowa - wieloosiowa. Z prawej strony w narożniku wieża, gdzie znajduje się wejście do budynku, nad wejściem owalny zamurowany otwór okienny, u góry nad nim dwa zamurowane, małe prostokątne okna. Wieża zwieńczona hełmem kryta blachą. W części środkowej elewacji część cofnięta nieco poza obrys budynku, symetryczna. Na parterze cztery okna zgrupowane po dwa, u góry dwa okna mansardowe, zwieńczone łukowato. Część lewa elewacji wysunięta, osiowo symetryczna, elewacja nieotynkowana. Elewacja zachodnia niesymetryczna z półokrągłym wejściem. W części parterowej okna prostokątne zgrupowane po cztery, okno w prawej części zwieńczone półkoliście. W kondygnacji nad wejściem znajduje się „mur pruski”, oraz dwa okna jedno nad drugim. Pierwsze z nich mieści się w niewielkim wykuszu. Całość elewacji nieotynkowana. obiekt nie posiada ciekawych architektonicznie, zabytkowych wnętrz, posadzki kamienne. Budynek wyposażony jest w instalacje : elektryczną, c.o, wod.-kan, gazowa, teletechniczną.

14. Kubatura 3582 m³	15. Powierzchnia użytkowa 269 m²	16. Przeznaczenie pierwotne Kuchnia	17. Użytkowanie obecne Kuchnia
18. Prace budowlane i konserwatorskie, ich przebieg i dokumentacja 1985 - wymiana stropu nad ostatnią kondygnacją, remont dachu 1986 - remont kapitalny pomieszczeń 1987 - remont instalacji wewnętrznych, oblicowanie ścian, remont posadzek, izolacja stropów	19. Stan zachowania (fundamenty, ściany zewnętrzne, ściany wewnętrzne, sklepienia, stropy, konstrukcje dachowe, pokrycie dachu, wyposażenie i instalacje) fundamenty - stan dobry ściany - stan dobry stolarka drzwiowa i okienna - stan dobry pokrycie i konstrukcja dachu - stan dobry	20. Najpilniejsze postulaty konserwatorskie Konserwacja w części mieszczącej „mur pruski”, odnowa elewacji ceglanych, konserwacja lub wymiana stolarki okiennej z zachowaniem istniejących form architektonicznych.	

21. Akta archiwalne (rodzaj akt, numery i miejsce przechowywania)

24. Uwagi różne

25. Opracował

tekst mgr inż. arch. Radosław Rubiński 20.11.1996 r
plany, rysunki mgr inż. arch. Radosław Rubiński 20.11.1996 r
zdjęcia, fotografie mgr inż. arch. Radosław Rubiński 20.11.1996 r
miejsca przechowywania negatywów Ligota Łabędzka ul. Szkolna 35

Karta po wypełnieniu podlega ochronie na podstawie przepisu prawa autorskiego.

22. Bibliografia

„Oberschlesischer Knappschaftsverein in Tarnowitz”
1910 Zasoby Muzeum Górnictwa w Zabrzu.

Książka remontów Zespół Techniczny Państwowego Szpitala Klinicznego w Zabrzu

26. Adnotacje o inspekcjach, informacje o zmianach (daty, imiona i nazwiska wypełniających)

23. Źródła ikonograficzne i fotografia (rodzaj, miejsce przechowywania, sygnatury)

27. Załączniki

WKŁADKA DO KARTY EWIDENCYJNEJ ZABYTKÓW ARCHITEKTURY I BUDOWNICTWA

ZAŁĄCZNIK NR 1

1. Miejscowość

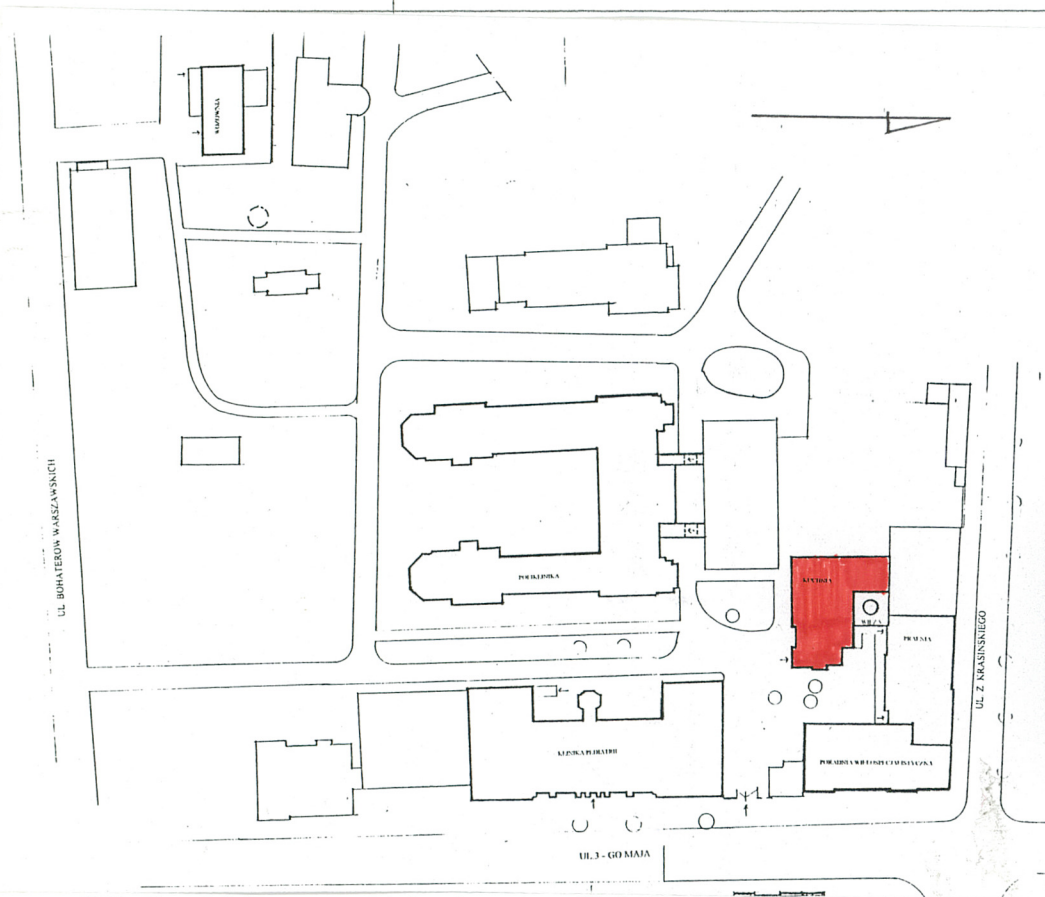
Zabrze

2. Obiekt (nazwa jak w tekście)

Zespół Państwowego Szpitala Klinicznego w Zabrzu
KUCHNIA

3. Zawartość wkładki (nazwa obiektu lub materiału uzupełniającego)

pkt 11 c.d. - plan sytuacyjny, zdjęcie

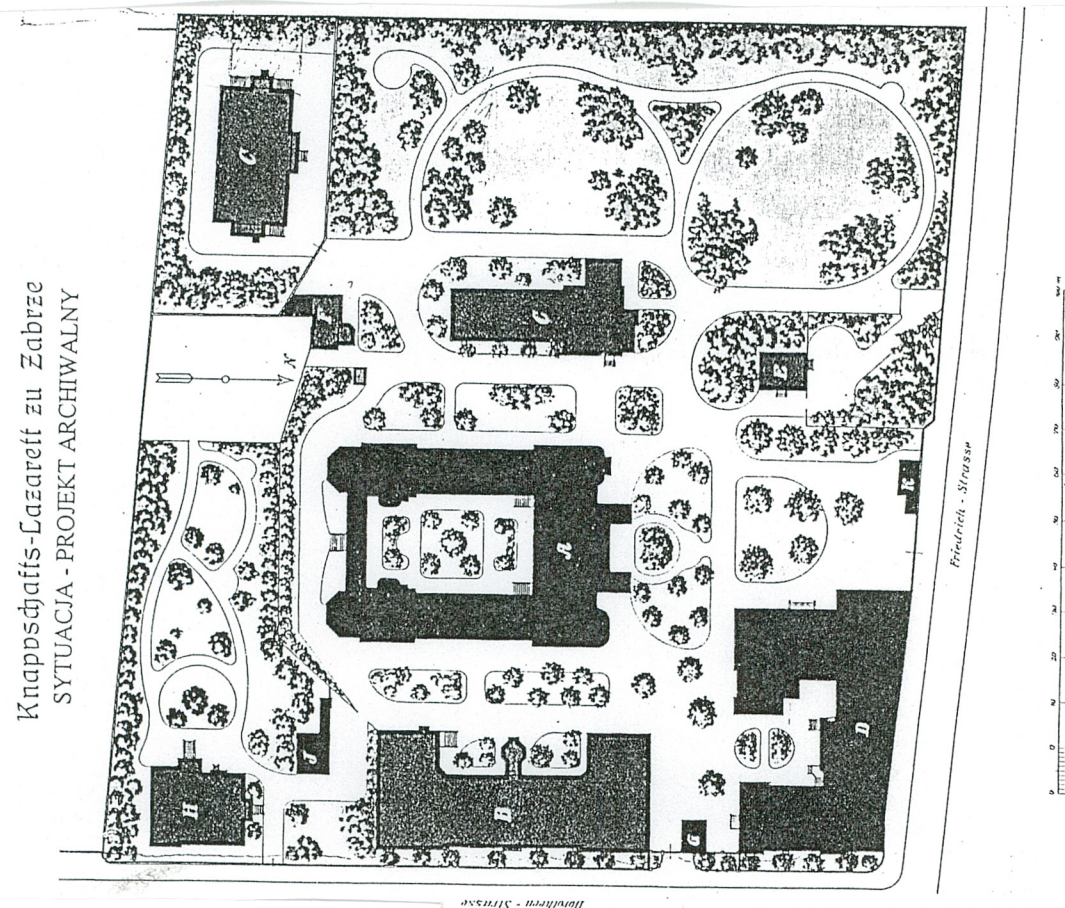


ELEWACJA ZACHODNIA

Wkładkę założył : mgr inż.arch. Radosław Rubiński 20.11.1996

Miejsce przechowywania negatywów :

1. Miejscowość	2. Obiekt (nazwa jak w tekście)	3. Zawartość wkładki (nazwa obiektu lub materiału uzupełniającego)
Zabrze	Zespół Państwowego Szpitala Klinicznego w Zabrzu KUCHNIA	pkt 11 c.d. - plan sytuacyjny - projekt archiwalny



Wkładkę założył : mgr inż.arch.

Radosław Rubiński 20.11.1996

Miejsce przechowywania negatywów :

WKŁADKA DO KARTY EWIDENCYJNEJ ZABYTKÓW ARCHITEKTURY I BUDOWNICTWA
ZAŁĄCZNIK NR 3

1. Miejscowość	2. Obiekt (nazwa jak w tekście)	3. Zawartość wkładki (nazwa obiektu lub materiału uzupełniającego)
Zabrze	Zespół Państwowego Szpitala Klinicznego w Zabrzu KUCHNIA	pkt 11 c.d. - zdjęcie archiwalne



BUDYNEK KUCHNI ZDJĘCIE ARCHIWALNE

Wkładkę założył : mgr inż.arch. **Radosław Rubiński** 20.11.1996
 Miejsce przechowywania negatywów :