

OŚRODEK DOKUMENTACJI
ZABYTEKÓW W WARSZAWIE

KARTA EWIDENCYJNA ZABYTEKÓW
ARCHITEKTURY I BUDOWNICTWA

A B C D E F G H I J K L L M N O P R S T U V W X Y Z

Nr KOBI DZ 6631

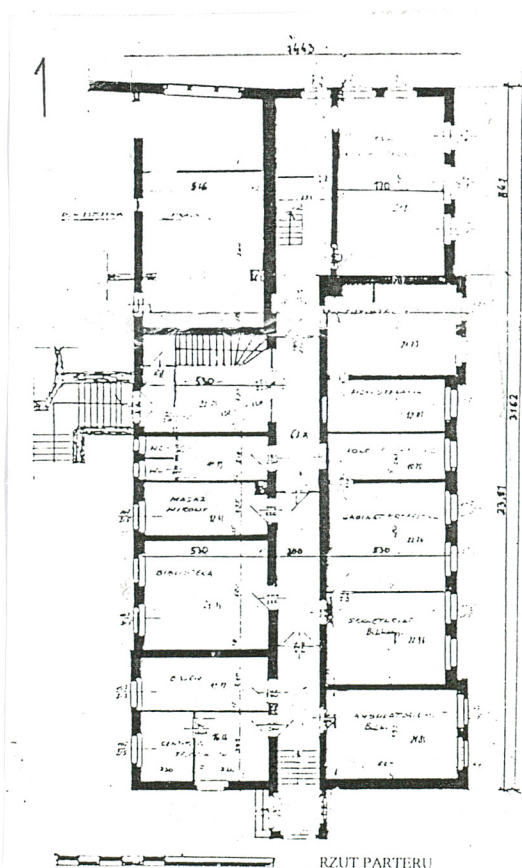
1. Obiekt ZESPÓŁ PAŃSTWOWEGO SZPITALA KLINICZNEGO W ZABRZU
PORADNIA WIELOSPECJALISTYCZNA

2. Czas powstania
1905

3. Miejscowość

ZABRZE

11. Zdjęcie rzut przekrój sytuacja orientacja



4. Adres
Zabrze ul.3-go Maja 15

nr hipoteczny

5. Przynależność administracyjna

województwo katowickie

gmina Zabrze

6. Poprzednie nazwy miejscowości
Zabrze
Hindenburg

7. Przynależność administracyjna 1.IV.1975

województwo katowickie

powiat Zabrze

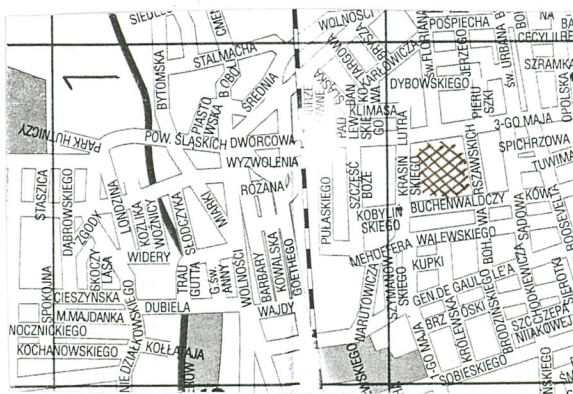
8. Właściciel i jego adres
Państwowy Szpital Kliniczny
Zabrze ul.3-go Maja 15

9. Użytkownik i jego adres
Państwowy Szpital Kliniczny
Zabrze ul.3-go Maja 15

10. Rejestr zabytków

Nr A/1404/90

data 01.08.1990



12. Autorzy, historia obiektu, określenie stylu

Budynek został wybudowany około 1905r na terenie dawnego zespołu budynków Lazaretu Spółki Brackiej, obecnie teren Państwowego Szpitala Klinicznego w Zabrze. Autorem projektu jest prof. Arnold Hartman z Berlina. Styl budynku można określić jako eklektyczny, z elementami secesji i neobaroku.

13. Opis (sytuacja, materiał i konstrukcja, rzut, bryła, elewacje. Wnętrze wyposażenie instalacje)

Budynek stanowi część składową Zespołu Państwowego Szpitala Klinicznego w Zabrze, przy ul.3-go Maja. Od wschodu przylega do budynku Pralni. Od strony zachodniej elewacja wychodzi na ul.3-go Maja - dawna Dorothen-Strasse. Od strony południowej przylega do ul. Z.Krasińskiego - dawnej Friedrich- Strasse, a od strony północnej przylega do niewielkiego budynku portierni. Budynek trzykondygnacyjny, całkowicie podpiwniczony, o konstrukcji murowanej. Ściany zewnętrzne piwnicy cegły i kamienia, o grubości 72cm. Ściany parteru i piętra z cegły o grubości 51cm, wyżej o grubości 38cm. Stropy nad piwnicą - sklepienia ceglane, łukowe, oparte na dźwigarach stalowych. Dach konstrukcji drewnianej, czterospadowy, kryty dachówką karpiówką, o kącie nachylenia połaci 45°. Rynny i rury spustowe z blachy stalowej, ocynkowanej. Schody wewnętrzne konstrukcji żelbetowej, jednobiegowe. Drzwi drewniane, pełne i płytowe, drzwi wejściowe aluminiowe. Okna drewniane, skrzynkowe. Rzut założony na bazie prostokąta, jednotraktowy; budynek posiada dwa wejścia. Bryła zwarta, prostopadłościenna, regularna, z czterospadowym dachem. Elewacje: wschodnia od ul.3-go Maja - wieloosiowa, z ryzalitami dzielącymi elewację na cztery części osiowo symetryczne. Elewacja surowa, bez ozdób, nieotynkowana. Elewacja zachodnia, od podwórza, wieloosiowa, na dole posiada wysunięty cokół kamienny, dalej cegła, nieotynkowana. Okna parteru i I-go piętra zwieńczone łukowato, okna drugiego piętra prostokątne. U góry znajduje się wysunięty gzyms. Budynek pozbawiony we wnętrzach dawnego wystroju, przystosowany dla obecnych potrzeb szpitala. Posadzki kamienne i ceramiczne. Obiekt wyposażony jest w instalacje: elektryczną, wod.-kan, gazową, centralnego ogrzewania oraz teletechniczną.

14. Kubatura	15. Powierzchnia użytkowa	16. Przeznaczenie pierwotne	17. Użytkowanie obecne
5483 m ³	1164 m ²	poradnia wielospecjalistyczna	poradnia wielospecjalistyczna
18. Prace budowlane i konserwatorskie, ich przebieg i dokumentacja		19. Stan zachowania (fundamenty, ściany zewnętrzne, ściany wewnętrzne, sklepienia, stropy, konstrukcje dachowe, pokrycie dachu, wyposażenie i instalacje)	
1988 remont bieżący budynku. lata 1989-1992 prace remontowe we wnętrzach 1992 wymiana stolarki drzwiowej		Stan zachowania fundamentów, ścian zewnętrznych i wewnętrznych, stropów i pokrycia dachowego dobry - budynek po remoncie	
		20. Najpilniejsze postulaty konserwatorskie	
		Odnowienie elewacji ceglanych Wymiana drzwi wejściowych Konserwacja i odnowienie stolarki okiennej	

21. Akta archiwalne (rodzaj akt, numery i miejsce przechowywania)

24. Uwagi różne

25. Opracował

tekst mgr inż. arch. Radosław Rubiński 26.11.1996r
plany, rysunki mgr inż. arch. Radosław Rubiński 26.11.1996r
zdjęcia, fotografie mgr inż. arch. Radosław Rubiński 26.11.1996r
miejsca przechowywania negatywów Ligota Łabędzka ul. Szkolna 35

Karta po wypełnieniu podlega ochronie na podstawie przepisu prawa autorskiego.

22. Bibliografia

„Oberschlesischer Knappschaftsverein in Tarnowitz”
1910 Zasoby Muzeum Górnictwa w Zabrzu

Książka remontów Zespół Techniczny Państwowego Szpitala Klinicznego w Zabrzu

26. Adnotacje o inspekcjach, informacje o zmianach (daty, imiona i nazwiska wypełniających)

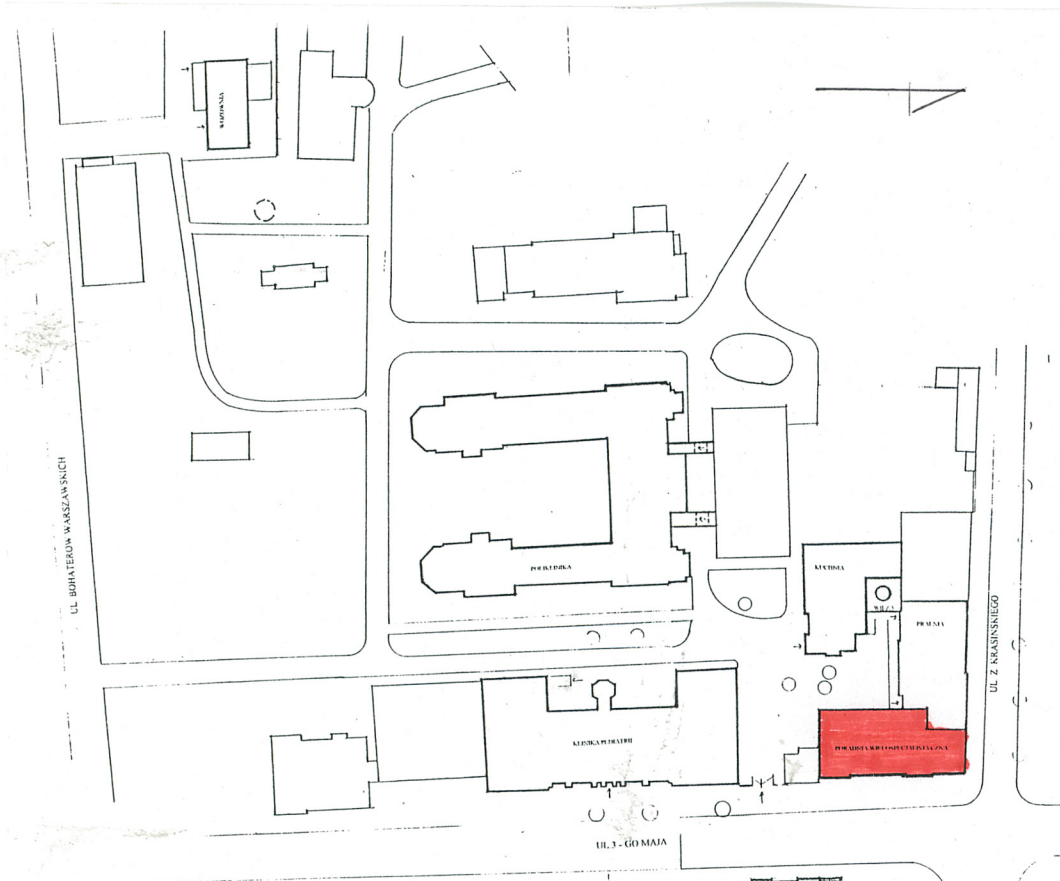
23. Źródła ikonograficzne i fotografia (rodzaj, miejsce przechowywania, sygnatury)

27. Załączniki

WKŁADKA DO KARTY EWIDENCYJNEJ ZABYTKÓW ARCHITEKTURY I BUDOWNICTWA

ZAŁĄCZNIK NR 1

1. Miejscowość	2. Obiekt (nazwa jak w tekście)	3. Zawartość wkładki (nazwa obiektu lub materiału uzupełniającego)
Zabrze	Zespół Państwowego Szpitala Klinicznego w Zabrzu PORADNIA WIELOSPECJALISTYCZNA	pkt 11 c.d. - plan sytuacyjny, zdjęcie



Wkładkę założył : mgr inż.arch.

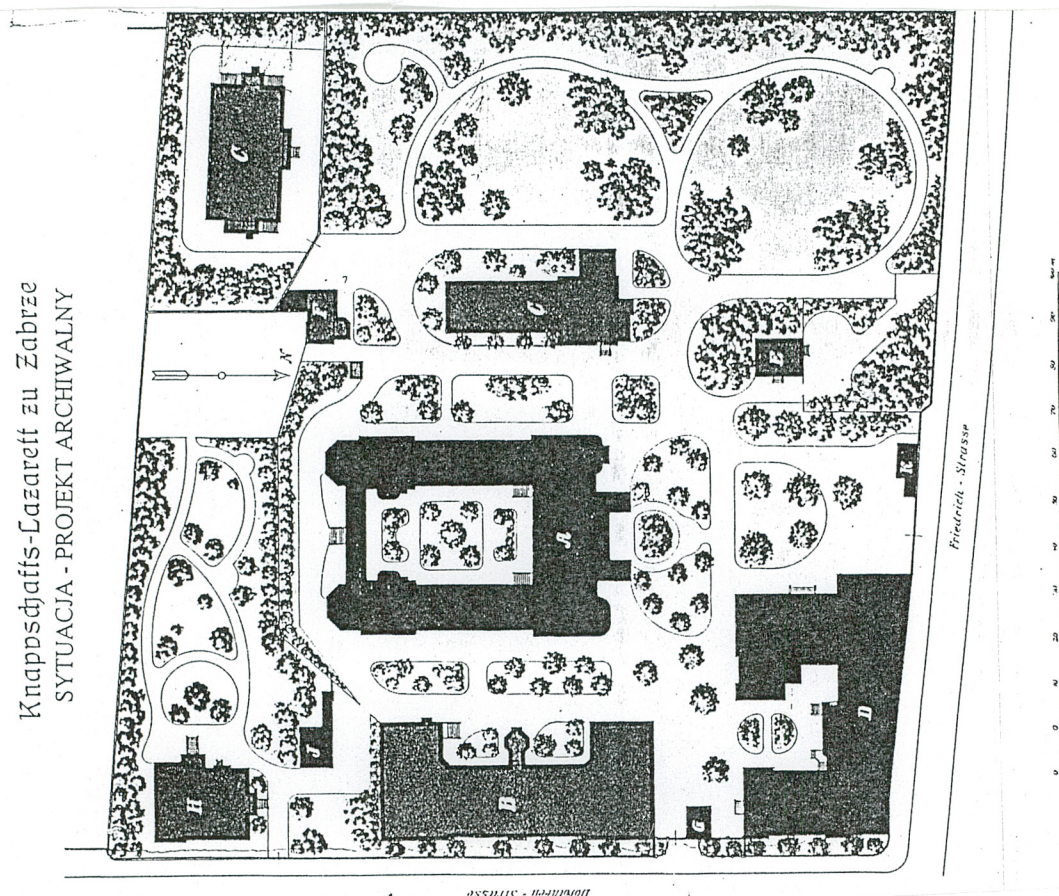
Radosław Rubiński 20.11.1996

Miejsce przechowywania negatywów :

WKŁADKA DO KARTY EWIDENCYJNEJ ZABYTKÓW ARCHITEKTURY I BUDOWNICTWA

ZAŁĄCZNIK NR 2

1. Miejscowość	2. Obiekt (nazwa jak w tekście)	3. Zawartość wkładki (nazwa obiektu lub materiału uzupełniającego)
Zabrze	Zespół Państwowego Szpitala Klinicznego w Zabrzu PORADNIA WIELOSPECJALISTYCZNA	pkt 11 c.d. - plan sytuacyjny - projekt archiwalny



Wkładkę założył : mgr inż. arch.

Radosław Rubiński 20.11.1996

Miejsce przechowywania negatywów :