

KARTA EWIDENCYJNA ZABYTEKÓW ARCHITEKTURY I BUDOWNICTWA

Nr

6620

1. Obiekt

DOM MIESZKALNY (WILLA)
obecnie Przedszkole Nr 34

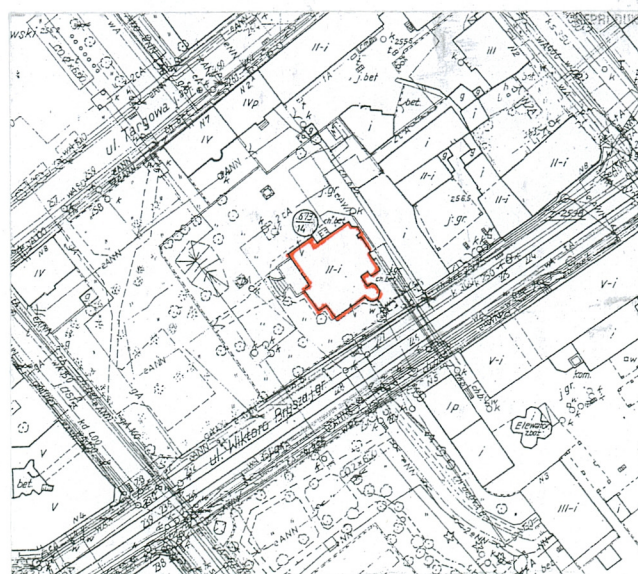
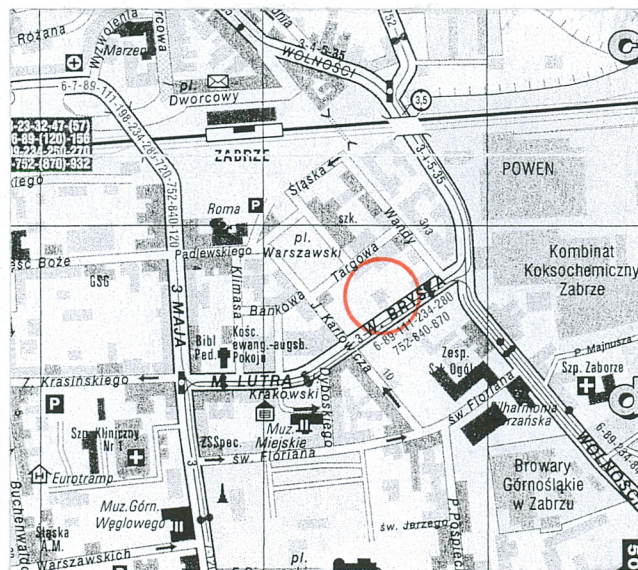
2. Czas powstania

1891 rok

3. Miejscowość

Z A B R Z E

11. Zdjęcia, rzut, sytuacja, orientacja



4. Adres

41-800 ZABRZE, ul. Wiktora Brysza 4

Dawne nazwy ulicy: Schechestr., Antonienhütterstr.

nr ewidencyjny działki 673/14

nr księgi wieczystej

5. Przynależność administracyjna

województwo śląskie

powiat Zabrze

gmina Zabrze

6. Poprzednie nazwy miejscowości

Hindenburg

7. Przynależność administracyjna przed 01.01.1999

Województwo katowickie

Gmina Zabrze

8. Właściciel i jego adres

Gmina Miejska Zabrze

41-800 Zabrze, ul. Powstańców Śląskich 5-7

Wieczyste użytkowanie:

Naczelna Organizacja Techniczna

Oddział Wojewódzki w Katowicach

40-955 Katowice, ul. Podgórna 4

9. Użytkownik i jego adres

Przedszkole Nr 34

41-800 Zabrze, ul. Brysza 4

10. Rejestr zabytków

1. Widok od strony zachodniej
2. Orientacja, skala 1:10000
3. Sytuacja, skala 1:2000

12. Autorzy, historia obiektu, określenie stylu

Budynek został wzniesiony w 1891 roku. Autor projektu budynku nie jest znany. Obiekt utrzymany jest w stylu historyzmu z elementami neorenesansu i neobaroku.

Inicjatorem budowy budynku był Heinrich Haendler znany w Zabrzu przemysłowiec, właściciel młyna parowego zbudowanego przy dzisiejszej ul. Brysza w 1864 roku, rozbudowanego na przełomie XIX i XX wieku, zniszczonego w wyniku pożaru w 2005 roku.

Budynek pierwotnie pełnił funkcję rezydencji mieszkalnej właściciela, Heinricha Haendlera. W późniejszym czasie wykorzystywany był jako internat szkoły dla dziewcząt zlokalizowanej przy obecnym pl. Warszawskim w Zabrzu. W latach powojennych obiekt przejął w użytkowanie Naczelna Organizacja Techniczna Oddział Wojewódzki w Katowicach. Obiekt w tym czasie został poddany remontowi i adaptacji. W piwnicach budynku mieściły się bar z kuchnią, zmywalnią, pomieszczeniami magazynowymi i sanitarnymi, szatnia i akumulatorownia. Na parterze zlokalizowana była kawiarnia z bufetem (w pomieszczeniu z tarasem), czytelnia oraz pomieszczenia pomocnicze (szatnia, portiernia). Na poziomie I piętra znajdowały się sale wykładowe, pokoje wykładowców, gabinet członków zarządu NOT z sekretariatem i pomieszczenia pomocnicze (kuchnia z sanitariaty). W 1981 roku budynek przy ul. Brysza 4 wraz z innymi obiektami z terenu Zabrze, uchwałą ówczesnej Rady Ministrów, został wytypowany do przekazania „na cele ogólnospołeczne” (np. służby zdrowia, oświaty). W ślad za tym zdecydowano o utworzeniu w obiekcie przedszkola. W 1982 roku Gmina Zabrze wykonała jego generalny remont i adaptację. W zakresie prac znalazły się m.in.: budowa nowych ścian wewnętrznych, naprawa podłóg, prace tynkarskie wraz zmalowaniem, naprawa instalacji, częściowa wymiana ogrodzenia. Wykonano również całościowy remont elewacji ze zmianą kolorystyki (zachowanej do dziś).

13. Opis (sytuacja, materiał i konstrukcja, rzut, bryła, elewacje, wnętrze, wyposażenie, instalacje)

Sytuacja - budynek położony w centrum Zabrze, na prostokątnej parceli oznaczonej numerem 673/14, o powierzchni 2656 m², ograniczonej od południa ul. Brysza, od zachodu skwerem z zielenią wysoką, od północy z działkami zabudowanymi budynkami mieszkalnymi wielorodzinnymi i od wschodu z zabudową usługową. Obiekt wolnostojący, usytuowany w południowo-wschodnim narożu działki, lekko wycofany z linii zabudowy ul. Brysza. Od południa i zachodu działka ogrodzona współczesnym ogrodzeniem złożonym z metalowych ażurowych pręseł osadzonych częściowo na podmurówce (odcinek od ul. Brysza). Od północy zachowane częściowo pierwotne ogrodzenie murowane, pełne, otynkowane. Przęsła i filary zabezpieczone ceglanyimi czapami. Wjazd na teren działki zlokalizowany od południowego-wschodu poprzez dekoracyjną metalową bramę. Wejścia do obiektu usytuowane od południowego-wschodu (główne, obecnie nieużytkowane) i północnego-wschodu. Ukształtowanie działki płaskie. Wschodnia część działki posiada nawierzchnię utwardzoną z kostki granitowej i współczesnych płyt chodnikowych. Pozostały teren zagospodarowany zielenią z cennymi gatunkami starodrzewia. W części północnej i zachodniej zlokalizowano urządzenia rekreacyjne dla dzieci.

Materiał, konstrukcja, technika – budynek wzniesiony w technologii tradycyjnej, murowanej przy użyciu powszechnie stosowanych materiałów. Mury fundamentowe oraz ściany nadziemne nośne i działowe zbudowane z cegły ceramicznej pełnej na zaprawie cementowo wapiennej. Nadproża okienne i drzwiowe ceglane. Elewacje wykończone w całości tynkiem cementowym gładkim, malowanym. Elementy detalu architektonicznego (gzymsy, naczółki, opaski okienne i drzwiowe, wsporniki) wykonane z cegły i sztucznego kamienia, tynkowane i malowane.

Sklepienia, stropy – *nad piwnicami i główną klatką schodową* – sklepienia ceramiczne odcinkowe na belkach stalowych typu Kleina; *nad parterem* – stropy żelbetowe; *nad I piętrem* - stropy drewniane, belkowe;

Wieżba dachowa – drewniana, konstrukcji płatwiowo-słupowej.

Pokrycie dachowe – papa na lepiku asfaltowym na pełnym deskowaniu.

Posadzki, podłogi – *piwnica* – współczesne posadzki z płytek ceramicznych; *parter i I piętro (sale zajęć dla dzieci, pomieszczenia biurowe)* – parkiety drewniane klepkowe; *pomieszczenia sanitarne* – posadzki ceramiczne; *strych* – podłogi drewniane deskowe;

Schody

Wewnętrzne:

- *główna klatka schodowa* – schody dwubiegowe, powrotne, z podestami, z duszą, konstrukcji drewnianej. Podstopnice zdobione płycinami. Balustrada drewniana, o tralkach toczonych montowanych naprzemiennie z gładkimi szczeblami, z profilowaną poręczą. Poszczególne biegi schodów zakończone dekoracyjnymi drewnianymi słupkami. Bieg schodów od wejścia bocznego (pn-wsch) na parter – murowany. Stopnice obłożone współczesnymi płytkami ceramicznymi. Schody do piwnic – jednobiegowe, proste, murowane, obłożone w całości płytkami ceramicznymi, z prostymi drewnianymi poręczami;

- *schody w sieni przy wejściu głównym na parter (pd-wsch)* – jednobiegowe, proste, murowane ze stopnicami z lastriko, z drewnianą poręczą;

Zewnętrzne

- *schody przed głównym wejściem (pd-wsch)* – jednobiegowe, proste, betonowe;

- *schody do piwnic (pn-zach)* – jednobiegowe, proste, kamienne.

- *schody na taras (zach)* – jednobiegowe, o reprezentacyjnym układzie, łukowo zwężające się ku górze, kamienne (z granitu), z obustronnymi murowanymi balustradami, zwieńczonymi kamiennymi nakrywami. U podstawy schodów dekoracyjne okrągłe słupki zwieńczone motywem ślimacznicy.

ciąg dalszy opisu obiektu na załączniku nr 1

Na pe14. Kubatura	15. Powierzchnia użytkowa	16. Przeznaczenie pierwotne	17. Użytkowanie obecne
4.950,0 m ³	640,0 m ²	Dom mieszkalny	Przedszkole
18. Prace budowlane i konserwatorskie, ich przebieg i dokumentacja (po 1945 r.) Prace remontowe wykonane po 1945 roku: <ul style="list-style-type: none"> Prace remontowo-budowlane związane z adaptacją budynku na potrzeby siedziby Naczelnej Organizacji Technicznej; 1968 rok – przebudowa instalacji elektrycznej, siły i oświetlenia, instalacji wodno-kanalizacyjnej na podstawie projektów z 1968 roku, autorstwa biura Koksoprojekt Zabrze; 1982 rok – prace remontowo-budowlane związane z adaptacją budynku na przedszkole, wykonywane na podstawie projektu i kosztorysu z 1981 roku, autorstwa Terenowego Zespołu Usług Projektowych z Zabrza, J. Postawy, H. Zupalli, J. Cenkalika; 1982 rok – naprawa elewacji ze zmianą kolorystyki, wymiana obróbek blacharskich, rynien i rur spustowych, na podstawie projektu z 1982 roku, autorstwa Terenowego Zespołu Usług Projektowych z Zabrza, T. Żuwały i J. Cenkalika; 1992 rok – prace malarskie we wnętrzach 1993 rok – naprawa ogrodzenia; remont dachu; roboty budowlane w obrębie ogrodu; prace malarskie we wnętrzach; remont stolarki okiennej; roboty instalacyjno-sanitarne; 1994 rok – remont urządzeń gazowych; 1995 rok – remont garażu na terenie posesji; konserwacja kotła c.o.; 1997 rok – naprawa urządzeń c.o.; częściowy remont tarasu ogrodowego i pomieszczeń kuchennych w piwnicach; 1998 rok – częściowa wymiana instalacji elektrycznej na parterze; malowanie pomieszczeń; wymiana instalacji odgromowej; montaż krat okiennych w piwnicy; przebudowa drzwi wejściowych; naprawa, cyklinowanie i lakierowanie podłóg w pomieszczeniach parteru; 1999 rok – przebudowa drzwi zewnętrznych do piwnic; po 1999 roku – częściowa wymiana stolarki okiennej (z drewnianych na PCV), bieżące naprawy i malowanie pomieszczeń. 		19. Stan zachowania (fundamenty, ściany zewnętrzne, ściany wewnętrzne, sklepienia, stropy, konstrukcje dachowe, pokrycie dachu, wyposażenie i instalacje) <ul style="list-style-type: none"> mury fundamentowe: miejscowe zawilgocenia i zagrzybienia ściany zewnętrzne: zawilgocenie przyziemia; miejscowe uszkodzenia i ubytki cegieł w ścianach i detalu, zwłaszcza w obrębie tarasu ogrodowego; spękania, odspojenia i ubytki tynków zewnętrznych, silne złuszczenia powłok malarskich na całej płaszczyźnie elewacji i elementach detalu architektonicznego; miejscowe uszkodzenia i ubytki elementów dekoracyjnych; korozja i odkształcenia obróbek blacharskich; ściany wewnętrzne: nie stwierdzono większych uszkodzeń. Miejscowo występują drobne spękania i odspojenia tynków; sklepienia piwnic: nie stwierdzono widocznych uszkodzeń; stropy żelbetowe i drewniane – nie stwierdzono widocznych uszkodzeń; dach: znaczne zużycie techniczne drewnianych elementów więźby dachowej, miejscowe zawilgocenia i zagrzybienia; znaczne zużycie pokrycia dachowego z papy; zniszczenia obróbek blacharskich i rynien i rur spustowych; schody konstrukcji drewnianej - stan konstrukcji dobry; widoczne zużycie techniczne drewnianych podnóżków; schody murowane - wewnętrzne w stanie technicznym dobrym; zewnętrzne – z miejscowymi uszkodzeniami stopnic i balustrad (schody na taras ogrodowy); posadzki i podłogi: stwierdzono naturalne zużycie podłóg drewnianych; posadzki wewnętrzne (w większości współczesne) w stanie dobrym; posadzka tarasu ogrodowego - silnie spękana; stolarka okienna i drzwiowa: drewniana stolarka znacznie zużyta technicznie o osłabionej konstrukcji, z ubytkami elementów drewnianych, złuszczeniami powłok malarskich; ubytkami w szkleniu i okuciach; instalacje: nie stwierdzono widocznych uszkodzeń; 20. Istniejące zagrożenia, najpilniejsze postulaty konserwatorskie <ul style="list-style-type: none"> wymagany całościowy remont elewacji z wykonaniem izolacji przeciwwilgociowej, miejscową naprawą uszkodzeń w murach i detalu architektonicznym, naprawą tynków i malowaniem całości wg zatwierdzonej kolorystyki, wymianą obróbek blacharskich; pilnej naprawy wymaga taras ogrodowy(pn-zach). Remont powinien obejmować naprawę murów piwnicznych, murowanej balustrady i schodów; wymagane wykonanie nowych tynków, malowanie i wymiana posadzki; konieczna wymiana zniszczonych elementów konstrukcji więźby dachowej; niezbędne przeprowadzenie konserwacji drewnianej stolarki okiennej i drzwiowej; konieczna konserwacja sztukaterii na sufitach w pomieszczeniach parteru i I piętra; wskazana wymiana podnóżków drewnianych schodów, czyszczenie i konserwacja balustrady; 	

1. Miejscowość	Zabrze	5. Obiekt (nazwa jak w karcie) oraz adres DOM MIESZKALNY (WILLA) obecnie Przedszkole Nr 34 41-800 Zabrze, ul. Wiktora Brysza 4	6. Zawartość wkładki Ciąg dalszy punktu 13 - opis obiektu
2. Gmina	Zabrze		
3. Powiat	Zabrze		
4. Województwo	śląskie		

Ciąg dalszy punktu nr 13 – opis obiektu**Okna**elewacja frontowa (południowo-wschodnia):

- prostokątne, drewniane, konstrukcji skrzynkowej, cztero- i sześciopodziałowe (dwupoziomowe, dwu- i trójdzielne) z profilowanym ślemieniem. Listwy przymykowe w dolnej części i w nadślemieniu zdobione kolumnkami (*parter i I piętro*)
- zwieńczone łukiem pełnym, drewniane, konstrukcji skrzynkowej, trójpodziałowe (dwupoziomowe, dwudzielne w dolnej części dwudzielne), z profilowanym ślemieniem. Listwa przymykowa zdobiona kolumnką (*parter*)
- prostokątne, drewniane, konstrukcji skrzynkowej, jednodzielne, dwupoziomowe, z profilowanym ślemieniem (*parter, wykusz*)
- prostokątne, drewniane, konstrukcji zespolonej, jednodzielne (*piwnica*)

elewacja północno-wschodnia:

- prostokątne, drewniane, konstrukcji skrzynkowej, jednodzielne, dwupoziomowe, z profilowanym ślemieniem (*parter, wykusze*)
- zwieńczone łukiem pełnym, drewniane, konstrukcji skrzynkowej, sześciopodziałowe (dwupoziomowe, trójdzielne) z profilowanym ślemieniem (*parter*)
- prostokątne, z PCV konstrukcji zespolonej, jednodzielne, dwupoziomowe, z pionową listwą imitującą słupek (*I piętro*)
- prostokątne, drewniane, w stałych ramiakach, jednodzielne, dwupoziomowe, z profilowanym ślemieniem, ze szczelinami, wypełnione częściowo szkłem zbrojonym (*klatka schodowa*)
- prostokątne, drewniane, konstrukcji zespolonej, jednodzielne, z poziomą szczeliną (*parter, I piętro*)
- prostokątne, drewniane, zespolone, jednodzielne (*piwnica*)

elewacja północno-zachodnia:

- prostokątne, drewniane, konstrukcji skrzynkowej, czteropodziałowe (dwupoziomowe, dwudzielne), z profilowanym ślemieniem. Listwa przymykowa w dolnej części i w nadślemieniu zdobiona kolumnką (*parter i I piętro*)
- prostokątne, drewniane, konstrukcji zespolonej, jednodzielne, dwupoziomowe, ze ślemieniem (*parter*)
- prostokątne, drewniane, konstrukcji zespolonej, jednodzielne (*piwnica, parter*)
- prostokątne, drewniane, konstrukcji krosnowej, jedno- i dwudzielne (*poddasze*)

elewacja południowo-zachodnia:

- prostokątne, drewniane, konstrukcji skrzynkowej, czteropodziałowe (dwupoziomowe, dwudzielne), z profilowanym ślemieniem. Listwa przymykowa w dolnej części i w nadślemieniu zdobiona kolumnką (*parter i I piętro*)
- prostokątne, drewniane, konstrukcji zespolonej, jedno- i dwudzielne (*piwnica*)

DrzwiDrzwi zewnętrzne:

- główne drzwi wejściowe (pd-wsch): dwuskrzydłowe, z nadświetlem zwieńczonym łukiem pełnym, przeszklone, drewniane, konstrukcji ramowo-płycinowej, na zawiasach czopowych. Skrzydła w dolnej części opierzone dekoracją płycinową, w górnej części przeszklone. Przeszklenia zabezpieczone od zewnątrz współczesnymi kratami;

- boczne drzwi wejściowe (pn-wsch): współczesne, półtoraskrzydłowe, z prostokątnym nadświetlem, w całości przeszklone, z PCV, konstrukcji zespolonej;
- drzwi do piwnic (pn-zach): współczesne, prostokątne, dwuskrzydłowe, w całości przeszklone, z aluminium;
- drzwi na taras ogrodowy (pn-zach): dwuskrzydłowe, z prostokątnym nadświetlem, przeszklone, drewniane, konstrukcji ramowo-płycinowej, na zawiasach czopowych. Listwa przyrytkowa dekorowana kolumnkami analogicznymi do występujących w stolarce okiennej. Drzwi od strony zewnętrznej zabezpieczone kratą.
- drzwi na taras (pd-wsch, I piętro): dwuskrzydłowe, z łukowym uchylnym nadświetlem, przeszklone, drewniane, konstrukcji ramowo-płycinowej, na zawiasach czopowych. Listwa przyrytkowa dekorowana kolumnką. W skrzydłach pojedyncza szczelina pozioma.
- drzwi na balkon (pn-zach, I piętro): dwuskrzydłowe, z prostokątnym nadświetlem, przeszklone, drewniane, konstrukcji ramowo-płycinowej, na zawiasach czopowych. Listwa przyrytkowa dekorowana kolumnkami analogicznymi do występujących w stolarce okiennej. Drzwi od strony wewnętrznej zabezpieczone kratą.

Drzwi wewnętrzne:

- współczesne, prostokątne, jednoskrzydłowe, drewniane, płytowe, pełne, na zawiasach czopowych (*piwnica, poddasze, pomieszczenia sanitarne*);
- współczesne, prostokątne, przeszklone, dwuskrzydłowe (wahadłowe), spięte węższymi skrzydłami stałymi, aluminiowe, na zawiasach czopowych. Całość zwieńczona prostokątnym przeszklonym nadświetlem (*parter, klatka schodowa*);
- prostokątne, dwuskrzydłowe, drewniane, konstrukcji ramowo-płycinowej, na zawiasach czopowych. Całość ujęta w profilowanej opasce, zwieńczona wydatnym fryzem zdobionym dekoracją płycinową oraz profilowanym gzymsem (*parter, holl*);
- prostokątne, jednoskrzydłowe, spięte węższymi skrzydłami stałymi, zwieńczone prostokątnym nadświetlem, drewniane, konstrukcji ramowo-płycinowej, na zawiasach czopowych. Skrzydła drzwi oraz nadświetle przeszklone. W dolnej części skrzydeł dekoracja płycinowa. Całość ujęta w profilowanej opasce. Poszczególne części stolarki osadzone w linii łamanej ze względu na łukowy (w przekroju poziomym) kształt otworu (*I piętro, holl*);
- prostokątne, dwuskrzydłowe, drewniane, konstrukcji ramowo-płycinowej, na zawiasach czopowych. Całość ujęta w profilowanej opasce. Ościeża i skrzydła drzwi dekorowane dekoracją trójpłycinową.

Rzut – budynek założony na rzucie nieregularnym, rozczłonowanym licznymi ryzalitami (od północnego-zachodu, południowego-zachodu, północnego-wschodu) i wykuszami (od północnego-wschodu i południowego-wschodu), wielotraktowy, o mieszanym układzie ścian nośnych. Od północnego-zachodu dostawiony obszerny prostokątny taras z reprezentacyjnymi schodami do ogrodu. Naroże budynku w części południowo-wschodniej ścięte, przechodzące w parterze w wykusz na planie ośmioboku i otwarty taras na I piętrze. Zasadnicze ukształtowanie parteru i I piętra powtarzalne. Poziom piwnic powiększony w rzucie o powierzchnię pomieszczeń pod tarasem ogrodowym (pd-zach). Część centralną na każdej kondygnacji zajmuje obszerny holl zapewniający dostęp do głównych pomieszczeń. Komunikację pionową umożliwiają schody zlokalizowane w traktach od północnego-wschodu (główna dwubiegowa klatka schodowa i jednobiegowe schody w sieni wejściowej) oraz północnego-zachodu (jednobiegowe schody do piwnic). Wejścia do budynku zlokalizowane od strony południowo-wschodniej i północno-wschodniej.

Bryła – budynek dwukondygnacyjny, w pełni podpiwniczony, z nieużytkowym poddaszem. Całość przekryta dachem wielospadowym o niewielkich kątach nachylenia, z czterospadowym świetlikiem w części centralnej. Bryła harmonijna o wyrównanej wysokości, rozczłonkowana licznymi ryzalitami (od strony południowo-zachodniej, północno-zachodniej i północno-wschodniej) i niższymi wykuszami (od północnego wschodu i południowego-wschodu). Wykusz od północnego-wschodu zamknięty trójbocznie, nakryty odrębnym wielospadowym daszkiem. Naroże południowo-wschodnie ścięte rozbudowane w parterze o wykusz na planie ośmioboku, zwieńczony tarasem na I piętrze. Od strony południowo-zachodniej do budynku przylega obszerny prostokątny taras poprzedzony reprezentacyjnymi schodami. Wejście główne (pd-wsch) ujęte w dekoracyjnym portalu. Przyziemie budynku na całym obwodzie wyodrębnione ukośnym cokołem. Bryła wzbogacona licznymi elementami wystroju architektonicznego w postaci gzymśów, pilastrów, kolumn, boniowania, oprawy otworów (z opaskami, naczółkami, wspornikami, kartuszami).

ciąg dalszy opisu obiektu na załączniku nr 2

1. Miejscowość	Zabrze	5. Obiekt (nazwa jak w karcie) oraz adres DOM MIESZKALNY (WILLA) obecnie Przedszkole Nr 34 41-800 Zabrze, ul. Wiktora Brysza 4	6. Zawartość wkładki Ciąg dalszy punktu 13 - opis obiektu
2. Gmina	Zabrze		
3. Powiat	Zabrze		
4. Województwo	śląskie		

Ciąg dalszy punktu nr 13 – opis obiektu**Elewacja frontowa (południowo-wschodnia)**

Dwukondygnacyjna, niesymetryczna, trójczołowa, o zróżnicowanej ilości osi w poszczególnych częściach i poziomach. Skrajne części elewacji wycofane. Lewa część bez osi, pozbawiona akcentów architektonicznych. W tle widoczny bok tarasu ze schodami przylegającego od południowego-zachodu. Prawa część elewacji 1-osiowa, z głównym wejściem do obiektu. Zasadniczy, centralny człon elewacji 3-osiowy (w przyziemiu i parterze) i 1-osiowy (na I piętrze). Jego prawe naroże ścięte, przechodzące w parterze w ośmioboczny wykusz zwieńczony tarasem. U podstawy elewacji wydatny cokół o ukośnym profilu, z prostokątnymi poziomymi okienkami piwnicznymi (1 i 2 osi) i blendą okienną (3 osi). Oś 1-3 parteru wyznaczone zróżnicowanymi w formie otworami okiennymi. Skrajne okna węższe, zwieńczone łukiem pełnym. Środkowe okno zamknięte prosto. Wszystkie otwory zamknięte w profilowanych opaskach. U podstawy okien profilowany gzyms wsparty na konsolkach. Partie podokienne akcentowane dodatkowo poziomymi płycinami. Przestrzenie międzyokienne zdobione pilastrami o wolutowych kapitelach. Środkowe okno akcentowane w zwieńczeniu trójkątnym naczółkiem. W osi 2 I piętra duży prostokątny otwór okienny ujęty w profilowanej opasce, zwieńczony przerywanym naczółkiem trójkątnym wspartym na konsolkach. W polu naczółka kartusz z ornamentem zwijanym. Narożny wykusz przepruty w parterze pięcioma prostokątnymi otworami okiennymi. Pola podokienne akcentowane prostokątnymi płycinami. Każdej z 5 osi wykusza przyporządkowany otwór okienny lub blenda w partii cokołowej (2 okna, 3 blendy w naprzemiennym układzie). W zwieńczeniu wykusza taras, zabezpieczony dekoracyjną kutą balustradą. W narożu duży łukowy otwór drzwiowy. W partii nadokiennej przerywany naczółek trójkątny wsparty na konsolkach. W polu naczółka kartusz w dekoracyjnym ujęciu, z datą budowy obiektu – 1891. W prawej wycofanej części elewacji główne wejście do budynku w dekoracyjnym portalu. Łukowy otwór drzwiowy ujęty w profilowanej opasce, akcentowany zwornikiem. Całość flankowana półkolumnami przechodzącymi po bokach w pilastry o kapitelach zdobionych wolutami i ornamentem roślinnym. W zwieńczeniu portalu trójkątny naczółek. Wejście poprzedzone kamiennymi schodami. Elewacja wzbogacona licznymi gzymsami (cokołowym, międzykondygnacyjnym, na wysokości okien I piętra, poddasza i wieńczącym) oraz boniowaniem w cokole i narożach. Płaszczyzna elewacji i wszystkie elementy detalu architektonicznego wykończone w tynkiem, utrzymanym w dwubarwnej kolorystyce. W zwieńczeniu widoczne połacie wielospadowego dachu ze świetlikiem w części środkowej.

Elewacja południowo-zachodnia

Dwukondygnacyjna, niesymetryczna, 4-osiowa, z wydatnym ryzalitem i obszernym tarasem poprzedzonym reprezentacyjnymi schodami. U podstawy elewacji boniowany cokół o zmiennej szerokości, w obrębie którego cztery prostokątne okienkami piwniczne. W 1, 3 i 4 osi parteru prostokątne otwory okienne, w osi 2 - drzwi prowadzące na taras. Otwory ujęte w profilowanych opaskach, akcentowane w zwieńczeniu trójkątnymi naczółkami. Okna dodatkowo zdobione w dolnej partii odcinkowymi gzymsami i niewielkimi prostokątnymi płycinami. Oś 1-4 I piętra wyznaczone analogicznymi w kształcie oknami, których oprawę tworzą profilowane opaski oraz gzymsy odcinkowe wsparte na konsolkach w zwieńczeniu. Dodatkowymi elementami wystroju całej elewacji są boniowane naroża i liczne gzymsy (prosty gzyms cokołowy, rozbudowany profilowany gzyms kordonowy, gzymsy u podstawy okien I piętra i na poziomie stropu nad I piętrzem oraz wydatny gzyms wieńczący). Płaszczyzna elewacji i wszystkie elementy detalu architektonicznego wykończone w całości tynkiem, utrzymanym w dwubarwnej kolorystyce. W lewej części elewacji, w przyziemiu, obszerny prostokątny taras zabezpieczony pełną murowaną balustradą. Na osi tarasu jednobiegowe kamienne schody, łukowo zwężające się ku górze, spięte obustronnie murowanymi balustradami zwieńczonymi granitowymi nakrywami. Balustrady zakończone w dolnej części okrągłymi słupkami. W zwieńczeniu elewacji widoczne połacie wielospadowego dachu, z czterospadowym świetlikiem na osi ryzalitu.

Elewacja północno-zachodnia

Dwukondygnacyjna, niesymetryczna, z wydatnym ryzalitem w prawej części, z balkonem na wysokości I piętra, 5-osiowa. U podstawy elewacji boniowany cokół o ukośnym profilu. W 2 osi na tym poziomie zejście do pomieszczeń piwnicznych, poprzedzone murowanymi schodami. Prostokątny otwór drzwiowy spięty boniowanymi pilastrami podtrzymującymi prosty fryz i profilowany gzyms. Wejście zabezpieczone od strony zewnętrznej współczesną dwuskrzydłową kratą. W osiach 1 i 3 przyziemia prostokątne okna piwniczne, z zewnętrznymi kratami (w 1 osi krata oryginalna). W osiach 4 i 5 analogiczne w gabarytach blendy okienne. Trzy osie parteru wyznaczone zróżnicowanymi w formie otworami okiennymi. W osi 1 mniejsze okno powstałe po przebudowie pierwotnego otworu, z zachowanym profilowanym gzymsem u podstawy. W kolejnych osiach dwa prostokątne otwory ujęte w profilowanych opaskach z gzymsami podokiennymi (okno w osi 2 dwukrotnie węższe).

Osie 1-3 I piętra wyznaczone kolejno: blendą okienną, drzwiami balkonowymi i oknem, wszystkie o prostokątnej formie, ujęte w profilowanych opaskach. Lewą, wycofaną część elewacji na poziomie I piętra urozmaica wydłużony balkon, zabezpieczony prostą metalową balustradą. Osiom 1, 3, 4 i 5 przyporządkowane dodatkowo prostokątne poziome okienka poddasza. Wystrój elewacji wzbogacają boniowane naroża oraz liczne gzymsy na poziomach odpowiadających pozostałym elewacjom. W prawej skrajnej części widoczny bok tarasu z reprezentacyjnymi schodami przylegającego od południowego-zachodu. W przyziemiu tarasu prostokątna blenda okienna. Płaszczyzna elewacji i wszystkie elementy detalu architektonicznego wykończone w całości tynkiem, utrzymanym w dwubarwnej kolorystyce. W zwieńczeniu elewacji widoczne połacie wielospadowego dachu, ze świetlikiem w tle.

Elewacja północno-wschodnia

Dwukondygnacyjna, niesymetryczna, znacznie rozczłonowana, o zróżnicowanej ilości osi na poszczególnych poziomach. Z lewej widoczna wycofana część elewacji ze ściętym narożem przechodzącym na parterze w wykusz na planie ośmioboku, zwieńczony otwartym tarasem. Zasadnicza część elewacji 5-osiowa, akcentowana ryzalitem i trójbocznym wykuszem w prawej części parteru. W przyziemiu ryzalitu centralnie umieszczone wejście do budynku z prostokątnym otworem drzwiowym, ujętym w profilowanej opasce, zwieńczonym trójkątnym naczółkiem wspartym na konsolkach (3 oś). Drzwi zabezpieczone od zewnątrz wspólną kratą. Bezpośrednio nad wejściem duży prostokątny otwór okienny. Po jego bokach, symetrycznie rozmieszczone niewielkie prostokątne otwory okienne (2 oś) i odpowiadające im blendy (4 oś). Wszystkie okna ryzalitu (łącznie 3 szt.) stanowią doświetlenie klatki schodowej. Każde zdobione jest profilowaną opaską. Na poziomie I piętra, w osiach 1 i 6, symetrycznie rozmieszczone dwa prostokątne otwory okienne ujęte w opaskach typu uszakowego. W parterze w tych samych osiach odpowiednio - trójdzielne okno zwieńczone łukiem pełnym (1 oś) i wykusz zamknięty trójbocznie nakryty wielospadowy daszkiem (6 oś). Poszczególne ściany wykusza przeprute w poziomie parteru i piwnic wąskimi prostokątnymi otworami okiennymi, zabezpieczonymi od zewnątrz kratami. Partie podokienne akcentowane prostokątnymi płycinami. Osi 6 dodatkowo przyporządkowane poziome okienko na poddaszu. W osi 5, na poziomie piwnic, parteru i I piętra niewielkie prostokątne otwory okienne o zróżnicowanej wielkości, pozbawione oprawy. Poziome akcenty elewacji tworzą liczne gzymsy (prosty cokołowy i profilowane: międzykondygnacyjny, u podstawy okien I piętra, na poziomie poddasza i wydatny gzyms koronujący) oraz boniowanie w cokole i narożach. W prawej części elewacji, w tle, widoczna boczna ściana ryzalitu elewacji północno-zachodniej. Wykończenie oraz kolorystyka poszczególnych elementów analogiczne do pozostałych elewacji.

Wnętrze – nieregularne, znacznie rozczłonowane w rzucie. Główne wejście do budynku usytuowane od południowego wschodu poprzez sień. W sieni jednobiegowe schody prowadzące na poziom parteru. Kolejne wejście zlokalizowane od północnego wschodu prowadzące do głównej klatki schodowej. Dodatkowe, niezależne wejście do piwnic, usytuowane od północnego-zachodu. Zasadniczy układ pomieszczeń parteru i I piętra powtarzalny. Centralną część każdej kondygnacji zajmuje obszerny wieloboczny holl zapewniający dostęp do głównych pomieszczeń obiektu. Pomieszczenia połączone są również amfiladowo. Na I piętrze holl doświetlony od góry płaskim prostokątnym świetlikiem. Wnętrza obiektu zachowały w znacznym stopniu pierwotny układ. Zmiany przestrzenne wynikają z wtórnych adaptacji, kolejno na internat, biura z częścią gastronomiczną (kawiarnią) oraz przedszkole. Pomieszczenia piwniczne przeznaczone są obecnie na jadalnię i kuchnię z niezbędnym zapleczem, magazyny, pomieszczenia sanitarne oraz kotłownię. Wnętrza na tym poziomie utrzymane są we współczesnej stylistyce. Wykonano w nich współczesne ceramiczne posadzki i okładziny ścian (z płytek ceramicznych lub płyt PCV). Pomieszczenia parteru i I piętra (od zachodu i południa) mieszczą sale zajęć dla dzieci. W części północnej zlokalizowano szatnię, sanitariaty (parter) i biura (I piętro). Wnętrza te w większości zachowały pierwotny wystrój i wyposażenie (m.in. zróżnicowane w formie dekoracje sztukatorskie na sufitach, stolarkę drzwiową, parkiety, kominek w holu, żyrandol). Ostatnią kondygnację budynku stanowi nieużytkowe poddasze. Centralną część zajmuje niewielkie prostokątne pomieszczenie wydzielone drewnianymi ściankami, zamknięte od góry czterospadowym świetlikiem. Świetlik dachowy zapewnia doświetlenie holu na I piętrze poprzez płaski świetlik w stropie oraz pośrednio strychu poprzez okna w bocznych drewnianych ściankach.

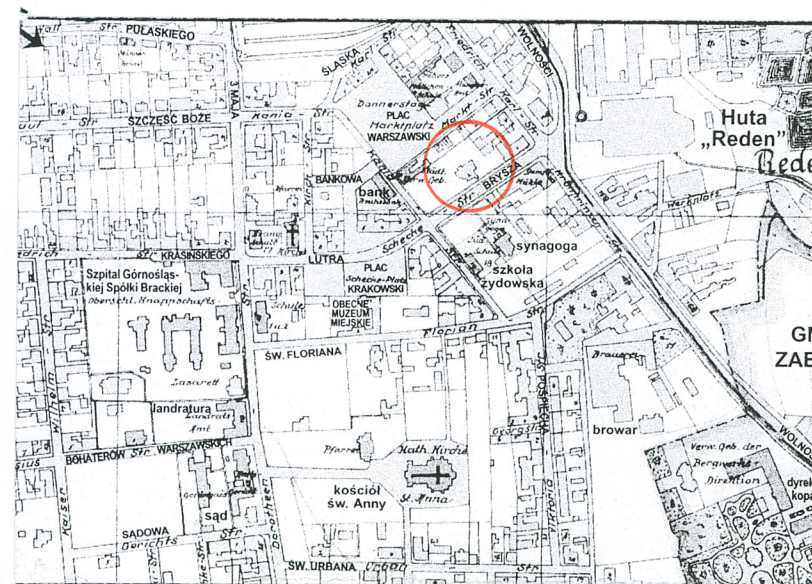
Wyposażenie, wystrój – w budynku zachowały się częściowo oryginalne elementy wyposażenia i wystroju do których można zaliczyć: stolarkę okienną i drzwiową, schody w głównej klatce, drewniane parkiety, zróżnicowane dekoracje sztukatorskie na sufitach w większości pomieszczeń parteru i I piętra, narożny kominek i żyrandol w holu na parterze, kute balustrady tarasu i balkonu oraz kraty w oknach piwnicznych.

Instalacje – elektryczna, wodociągowa, kanalizacyjna i sanitarnej i deszczowej (z podłączeniem do sieci miejskiej), gazowa, telefoniczna, odgromowa, ogrzewanie c.o.

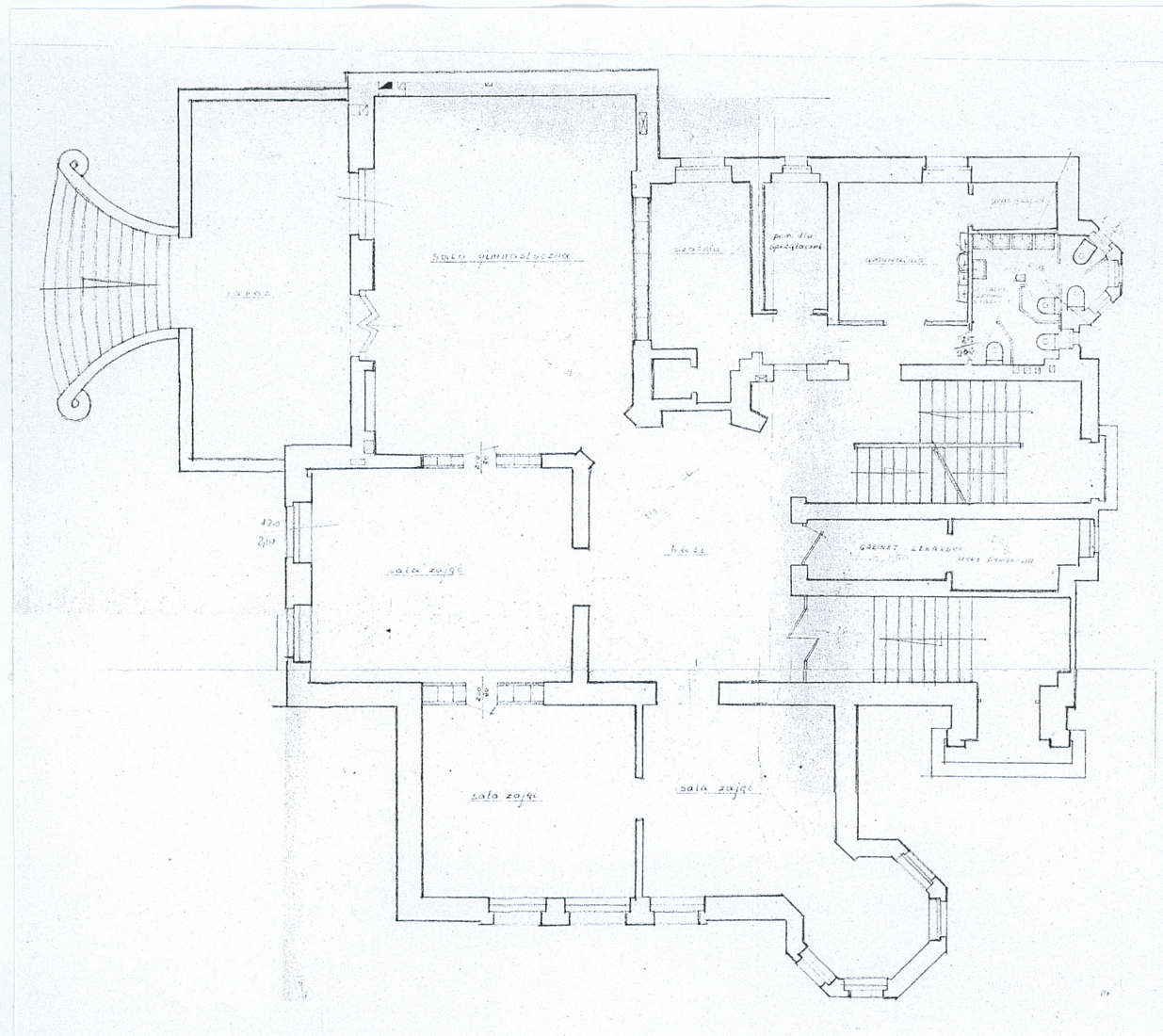
1. Miejscowość	Zabrze	5. Obiekt (nazwa jak w karcie) oraz adres	6. Zawartość wkładki
2. Gmina	Zabrze		
3. Powiat	Zabrze		
4. Województwo	śląskie		
		<p>DOM MIESZKALNY (WILLA) obecnie Przedszkole Nr 34 41-800 Zabrze, ul. Wiktora Brysza 4</p>	<p>Dokumentacja rysunkowa Archiwalna dokumentacja zdjęciowa, mapa</p>



Willa przy dawnej Antonienhütterstrasse 4 (obecnie ul. Brysza 4)
 Zdjęcie archiwalne z 1937 roku



Fragment Planu Całościowego Miasta Zabrze z 1924 roku



Rzut parteru
wg projektu adaptacji budynku z 1981 roku

WKLADKA DO KARTY EWIDENCYJNEJ ZABYTEKÓW ARCHITEKTURY I BUDOWNICTWA

ZAŁĄCZNIK NR 4

1. Miejscowość	Zabrze
2. Gmina	Zabrze
3. Powiat	Zabrze
4. Województwo	śląskie

5. Obiekt (nazwa jak w karcie) oraz adres

DOM MIESZKALNY (WILLA)
obecnie Przedszkole Nr 34
 41-800 Zabrze, ul. Wiktora Brysza 4

6. Zawartość wkładki

Dokumentacja zdjęciowa



Widok od strony wschodniej



Elewacja południowo-wschodnia



Elewacja północno-zachodnia



Elewacja południowo-zachodnia



Okna na elewacji południowo-zachodniej



Taras ogrodowy, elewacja południowo-zachodnia



Fragment gzymsu wieńczącego

1. Miejscowość	Zabrze	5. Obiekt (nazwa jak w karcie) oraz adres DOM MIESZKALNY (WILLA) obecnie Przedszkole Nr 34 41-800 Zabrze, ul. Wiktora Brysza 4	6. Zawartość wkładki Dokumentacja zdjęciowa
2. Gmina	Zabrze		
3. Powiat	Zabrze		
4. Województwo	śląskie		



Naroże wschodnie



Elewacja północno-wschodnia



Wykus na elewacji północno-wschodniej



Fragment tarasu w narożu wschodnim.
W zwieńczeniu otworu drzwiowego inskrypcja
z datą budowy budynku



Wykusze w narożu wschodnim



Główne wejście do budynku,
elewacja południowo-wschodnia



Okno na elewacji południowo-wschodniej

1. Miejscowość	Zabrze	5. Obiekt (nazwa jak w karcie) oraz adres DOM MIESZKALNY (WILLA) obecnie Przedszkole Nr 34 41-800 Zabrze, ul. Wiktora Brysza 4	6. Zawartość wkładki Dokumentacja zdjęciowa
2. Gmina	Zabrze		
3. Powiat	Zabrze		
4. Województwo	śląskie		



Drzwi wejściowe
na elewacji północno-wschodniej



Balustrada schodów tarasowych
od strony południowo-zachodniej



Detal portalu wejściowego
od strony południowo-wschodniej



Główna klatka schodowa



Detal balustrady schodów



Główna klatka schodowa
poziom poddasza



Schody do piwnic
od strony północno-zachodniej

1. Miejscowość	Zabrze	5. Obiekt (nazwa jak w karcie) oraz adres	6. Zawartość wkładki
2. Gmina	Zabrze		
3. Powiat	Zabrze		
4. Województwo	śląskie		
		<p>DOM MIESZKALNY (WILLA) obecnie Przedszkole Nr 34 41-800 Zabrze, ul. Wiktora Brysza 4</p>	<p>Dokumentacja zdjęciowa</p>



Stolarka drzwiowa
holl, I piętro



Stolarka drzwiowa
holl, I piętro



Stolarka drzwiowa
holl, I piętro



Kominek w holu na parterze



Drzwi na taras wschodni
I piętro



Świetlik nad hollem
I piętro



Świetlik na poddaszu

1. Miejscowość	Zabrze	5. Obiekt (nazwa jak w karcie) oraz adres DOM MIESZKALNY (WILLA) obecnie Przedszkole Nr 34 41-800 Zabrze, ul. Wiktora Brysza 4	6. Zawartość wkładki Dokumentacja zdjęciowa
2. Gmina	Zabrze		
3. Powiat	Zabrze		
4. Województwo	śląskie		



Fragment pomieszczenia na poddaszu ze świetlikami w dachu i stropie nad I piętrzem



Konstrukcja więźby dachowej



Fragment pomieszczenia piwnicznego



Dekoracje sztukatorskie na suficie



Dekoracje sztukatorskie na suficie



Dekoracje sztukatorskie na suficie



Dekoracje sztukatorskie na suficie