

1. Obiekt

559/4
BUDYNEK GOSPODARCZY ,SANATORIUM

2. Czas powstania

1887-1898r.
1908 r.

3. Miejscowość

WODZISŁAW ŚLĄSKI

4. Adres

ul.Bracka 13

nr miejscowy

5. Przynależność administracyjna

województwo katowickie

gmina / pow. Wodzisław Śląski

6. Poprzednie nazwy miejscowości

Loslau

7. Przynależność administracyjna

1 VI 1975

województwo katowickie

powiat Wodzisław Śląski

8. Właściciel i jego adres

Państwowe Sanatorium Przeciw-
gruźlicze w Wodzisławiu Śl.
ul.Bracka 13

9. Użytkownik i jego adres

Państwowe Sanatorium Przeciw-
gruźlicze w Wodzisławiu Śl.
ul.Bracka 13

10. Rejestr zabytków

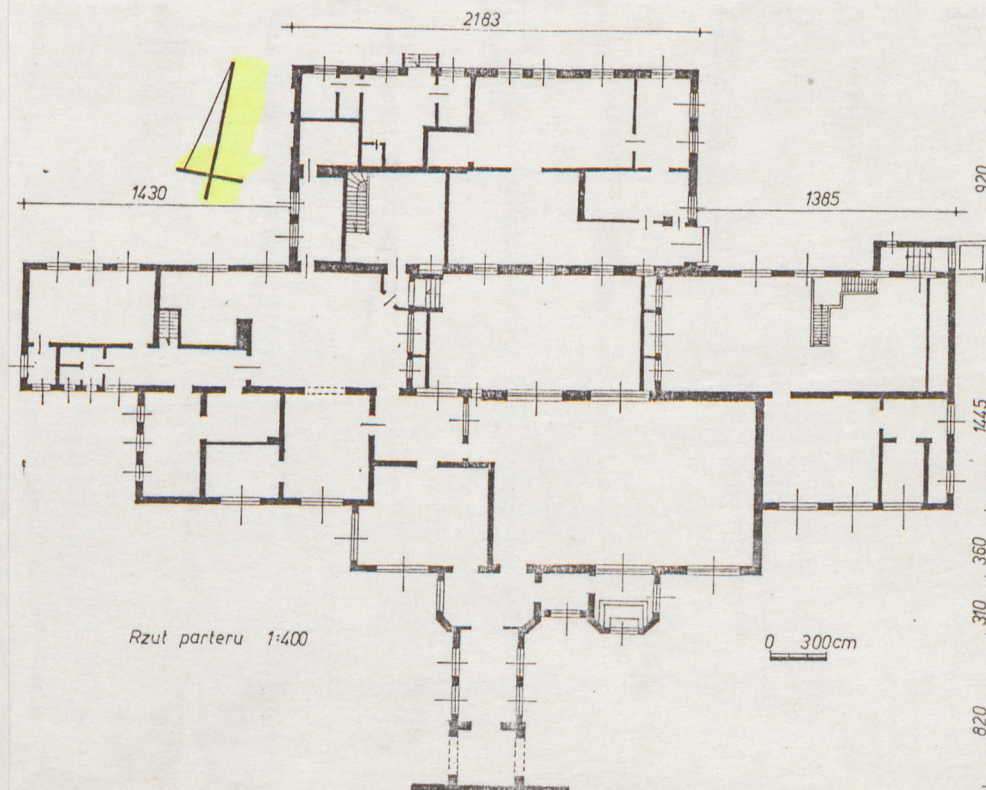
Nr A/40/00 data 11.12.2000



fragmenty elewacji : południowej i
wschodniej

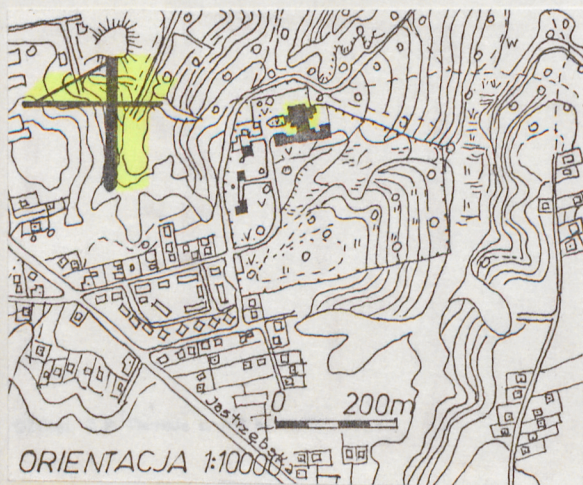


elewacja zachodnia



Rzut parteru 1:400

0 300cm



ORIENTACJA 1:10000

12. Autorzy, historia obiektu, określenie stylu.

Obiekt wchodzi w skład zespołu budynków sanatoryjnych. Budowany w dwóch etapach: w latach 1887-1898 wzniesiono pralnię, a do roku 1908 dostawiono do niej kuchnię, jadalnię i łaźnię. W czasie działań wojennych budynek uległ znacznej dewastacji. W 1947-48 r. wyremontowany.

Autor całego założenia nieznany. Budynek bez wyraźnych cech stylowych.

13. Opis (sytuacja, materiał i konstrukcja, rzut, bryła, elewacje, wnętrze, użyte oszczędności, instalacje)

sytuacja - zespół budynków sanatoryjnych usytuowany jest przy ulicy Brackiej, dochodzącej do ulicy Jastrzębskiej, która łączy się z ulicą Armii Radzieckiej, obiegającej Stare Miasto od południa. Obiekty zajmują północno zachodnią część ogrodzonego, pięciohektarowego terenu przeciętego głębokim wąwozem, ciągnącym się z zachodu na wschód, porośniętym bogatym drzewostanem. Budynek gospodarczy usytuowany jest tuż za pawilonem sanatoryjnym od strony północnej. Ogrodzenie murowane z cegieł, pełne, o wysokości 3 m.

materiał, konstrukcja, technika - ściany murowane z cegieł. Pełne tynki wewnętrzne. Tynki zewnętrzne tylko w górnych fragmentach ścian. Ponad piwnicami sklepienia odcinkowe, wyżej stropy ceramiczne płaskie typu Kleina. Stropodach kryty papą. Posadzki lastrykowe, gładź cementowa, wykładzina PCV. Schody betonowe. Okna cztero-, sześć-, ośmiodzielnne, drewniane o konstrukcji skrzynkowej; w łaźni okna metalowe. Część otworów okiennych chroniona metalowymi kratami. Drzwi jedno- i dwuskrzydłowe z nadświetlami; konstrukcja skrzydeł ramowa-płycinowa.

rzut - obiekt wolnostojący. Korpus główny dwutraktowy. Część środkowa traktu południowego, wysunięta poza lico ściany, tworzy ryzalit, do którego dochodzi łącznik umożliwiający wygodną komunikację pomiędzy pawilonem głównym a zapleczem gospodarczym. Do środkowej części traktu północnego/prostokątne patio/ przylega dwutraktowy, prostokątny aneks. Z racji rozlicznych funkcji skupionych w jednym obiekcie, budynek posiada wiele otworów drzwiowych ułatwiających swobodne korzystanie z poszczególnych pomieszczeń np. pralni, kuchni, jadalni, świetlicy, łaźni, sali gimnastycznej.

bryła - obiekt parterowy, częściowo podpiwniczony, przekryty stropodachem. Poszczególne części budynku okalają prostokątne patio stanowiące centrum obiektu. Z pawilonem sanatoryjnym budynek połączony parterowym, częściowo arkadowym, aneksem.

elewacje - rozcłonkowana bryła wspiera się na niskim cokole. Wszystkie otwory okienne i drzwiowe zamknięte ceglanyymi łękami, których kształt i faktura wyraźnie widoczne są na, pokrytych tynkiem, górnych płaszczyznach ścian, obwiedzionych stylizowanymi, ceglanyymi lizenami dochodzącymi do gzymsów wieńczących. Są one skryte pod, znacznie wysuniętymi poza lico ścian, okapami połączy dachowych.

instalacje - elektryczna, wod.-kan., C.O., telefoniczna.

<p>14. Kubatura</p> <p>około 5073 m³</p>	<p>15. Powierzchnia użytkowa</p> <p>około 1014 m²</p>	<p>16. Przeznaczenie pierwotne</p> <p>gospodarcze</p>	<p>17. Użytkowanie obecne</p> <p>gospodarcze</p>
<p>18. Prace budowlane i konserwatorskie, ich przebieg i dokumentacja</p> <p>1947-1948 remont kapitalny po zniszczeniach wojennych, brak danych o dalszych remontach.</p>		<p>19. stan zachowania (fundamenty, ściany zewnętrzne, ściany wewnętrzne, sklepienia, stropy, konstrukcje dachowe, pokrycie dachu, wyposażenie i instalacje)</p> <p>Stan zachowania dobry. Wypaczona stolarka okienna, skordowane metalowe okna w łaźniach.</p> <p>20. Najpilniejsze postulaty konserwatorskie</p> <p>Wymagany remont i pasowanie stolarki okiennej oraz wymiana metalowych okien w łaźniach.</p>	

21. Akta archiwalne (rodzaj akt, numer i miejsce przechowania)

24. Uwagi różne

22. Bibliografia

J. Graczyk, A. Jankiewicz, J. Porębska: Studium historyczno-urbanistyczne Wodzisławia Śląskiego, Warszawa 1986/87, mps. BBiDZ Katowice

23. Źródła ikonograficzne i fotografie (rodzaj, miejsca przechowania, sygnatura)

25. Opracował

tekst Jolanta Graczyk, III-XII.1987 r.

imię, nazwisko, data, podpis

plany, rysunki Hanna Lewicka, III-XII.1987 r.

imię, nazwisko, data, podpis

zdjęcia fotogr Krystyna Kowalska, XI.1986 r.

imię, nazwisko, data, podpis

miejsce przechowania negatywów BBiDZ katowice

Karta po wypełnieniu podlega ochronie na podstawie przepisów prawa autorskiego

26. Adnotacje o inspekcjach, informacje o zmianach (daty, imiona i nazwiska wypełniających)

27. Załączniki

Załącznik nr 1 : jedno zdjęcie, plan sytuacyjny 1:2000

1. Miejscowość

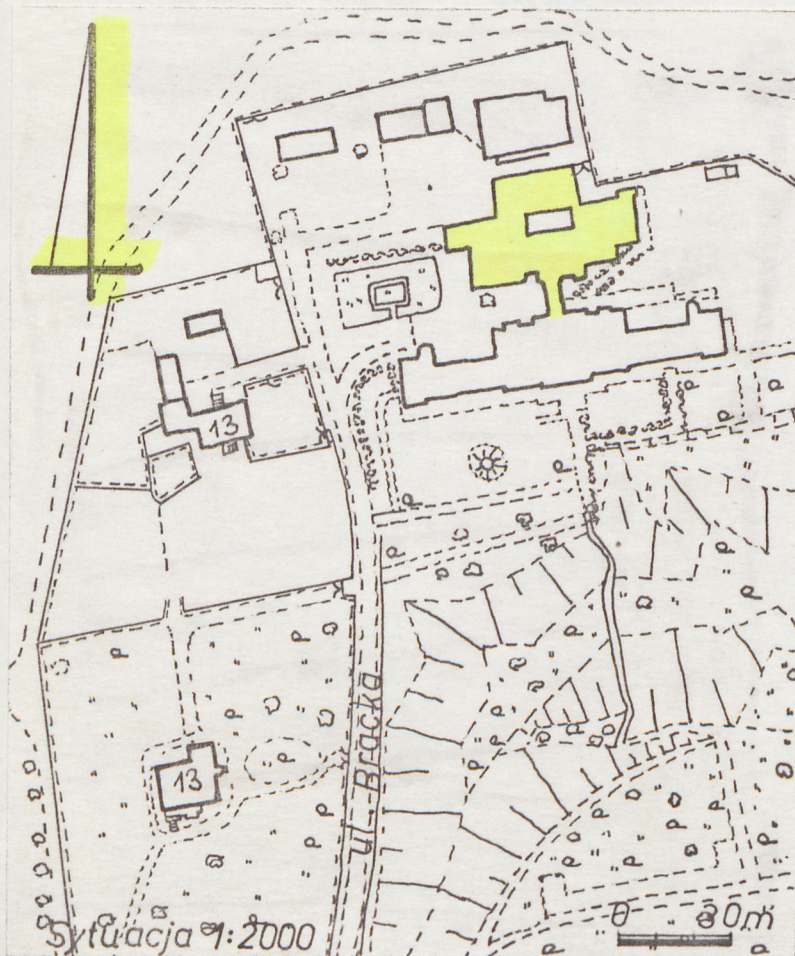
WODZISŁAW ŚLĄSKI
ul. Bracka 13

2. Obiekt (nazwa jak w karcie)

BUDYNEK GOSPODARCZY

3. Zawartość wkładki (nazwa obiektu lub materiału uzupełniającego)

jedno zdjęcie, plan sytuacyjny 1:2000



fragment elewacji południowej

Wkładkę założył: Jolanta Graczyk, III-XII.1987 r.
(imie, nazwisko, data)

Miejsce przechowywania negatywów: BBiDZ Katowice

OZGraf. Z.P. Ostróda zam. 699 nakł. 23.600

Wzór ODZ 1978 r.