

OŚRODEK DOKUMENTACJI
ZABYTEKÓW W WARSZAWIE

KARTA EWIDENCYJNA ZABYTEKÓW
ARCHITEKTURY I BUDOWNICTWA

A B C D E F G H I J K L M N O P R S T U V W X Y Z

Nr

6334

ŚLĄSKIE

1. Obiekt

KOŚCIÓŁ PARAFIALNY POD WEZWANIEM WSZYSTKICH ŚWIĘTYCH

2. Czas powstania

prezbiterium około 1470
nawa 1707
wieża 1770

3. Miejscowość

SIEROTY

11. Zdjęcie rzut przekrój sytuacja orientacja



Widok kościoła od strony drogi



4. Adres

Sieroty Kościelna obok nr 17
ulica Wiejska 54
nr hipoteczny

5. Przynależność administracyjna

województwo katowickie

gmina Wielowieś pow. GLIWICE

6. Poprzednie nazwy miejscowości

Schieroth

Schönrode (od 1936)

7. Przynależność administracyjna
przed 1 VI 1975

województwo katowickie

powiat gliwicki

8. Właściciel i jego adres

Rzymsko-Katolicka Parafia

pod wezwaniem

Wszystkich Świętych

ul. Wiejska 54

44-187 Wielowieś

Diecezja Gliwicka

9. Użytkownik i jego adres

Rzymsko-Katolicka Parafia

Wszystkich Świętych

ul. Wiejska 54

44-187 Wielowieś,

Diecezja Gliwicka

10. Rejestr zabytków

Nr A/283/60

data 7 marca 1960

SYTUACJA 1:100 000

ORIENTACJA 1:5000

Kościół parafialny pod wezwaniem Wszystkich Świętych w Sierotach wzmiankowany był jako parafialny w latach 1299 i 1447. W końcu XVI wieku przejęty przez protestantów (do 1629 roku).

Prezbiterium obecnego kościoła z około 1470 roku. Zniszczony przez pożar w 1700 roku, odbudowany 1707 (nawa drewniana na miejscu dawnej murowanej) i 1770 (wieża). Odnawiany w latach 1895, 1904, 1907, 1959.

Kościół o cechach gotyckich i barokowych.

Sytuacja - kościół orientowany, usytuowany w centralnej części wsi, przy głównej drodze, na niewielkim wzniesieniu. Działka ogrodzona murem kamiennym z wapienia w układzie poziomym, zwieńczonym jednospadowym daszkiem okapowym z cegły. Po stronie południowej kościoła - niewielki cmentarz.

Materiał, konstrukcja - *prezbiterium i zakrystia* murowane z kamienia, wzmocnione skarpami, otynkowane; *nawa i wieża* - drewniane. *Nawa* na podmurówce, konstrukcja zrębowa z belek ciosanych (od wewnątrz gładzonych, tynkowanych). Ściany *nawy* w górnej części (nad przydaszkiem) pobite gontem. *Wieża* o konstrukcji drewnianej, szypowej, na podmurówce, oszalowana deskami z listwami kryjącymi łączenia (od wewnątrz oszalowana deskami).

Stropy, sklepienia - w *nawie* sklepienie pozorne - kolebka o łuku koszowym; w *kruchcie, prezbiterium i na emporze* - stropy płaskie z desek; *zakrystia* przesklepiona kolebką z lunetą nad wejściem.

Wieżba dachowa - drewniana, krokwiowa z podwójną jętką i ukośnymi zastrzałami.

Pokrycie dachu - gont.

Schody - zewewnętrzne - *do kruchty zachodniej (wejściowe do kościoła)* - jednobiegowe, betonowe z okładziną ceramiczną (gress); *do zakrystii* - jednobiegowe, betonowe, z metalową balustradą, 4-stopniowe; *przed wejściem na emporę* - jednobiegowe, betonowe 3-stopniowe;

wewnętrzne - *z kruchty na chór muzyczny* - drewniane, jednobiegowe, drabiniaste z drewnianą poręczą; *wejście na emporę (od strony elewacji północnej)* - drewniane, dwubiegowe, z drewnianą balustradą.

Podłogi, posadzki - w *kruchcie, nawie i prezbiterium* - nowa posadzka z płyt ceramicznych (gress) w układzie szachownicowym (szaro-czarna); w *zakrystii i na emporze* - podłoga z desek; w *przedsionku zakrystii* - wylewka cementowa.

Drzwi - zewewnętrzne - *wejściowe w elewacji zachodniej* - nowe, dwuskrzydłowe, drewniane pełne o konstrukcji zdwojonej (na zewnątrz opierzone listwami układanymi w romb, wewnątrz płycinowe), na zawiasach z hakami; *do zakrystii (w elewacji północnej)* - nowe, jednoskrzydłowe, drewniane pełne o konstrukcji zdwojonej (na zewnątrz opierzone w jodełkę), na zawiasach czopowych. Nad drzwiami przeszklone prostokątne nadświetle; *wejściowe na emporę (w elewacji północnej)* - drewniane, jednoskrzydłowe, pełne o konstrukcji deskowo-listwowej, na zawiasach czopowych;

wewnętrzne - *z kruchty do nawy* - pierwotne, drewniane pełne, jednoskrzydłowe, na zawiasach pasowych. Od strony kruchty zamknięte 3-bocznice, od strony nawy zamknięte łukiem odcinkowym o konstrukcji deskowej, od strony nawy obite płacami blachy, dodatkowo wzmocnione metalowymi listwami, od strony kruchty nałożone metalowe, kute, elementy dekoracyjne (krzyż, półksiężyc, listki); *z prezbiterium do zakrystii* - pierwotne, drewniane pełne z zewnętrznym zamkiem, jednoskrzydłowe na zawiasach pasowych, zamknięte łukiem ostrym, konstrukcja listwowa, od strony nawy obite płacami blachy z ćwiekami, wzmocnione metalowymi listwami; *z przedsionka do zakrystii* - nowe, drewniane pełne, jednoskrzydłowe o konstrukcji zdwojonej (od strony przedsionka płycinowe z płyciną wypełnioną ukośnymi listwami, od strony zakrystii deskowo-listwowe), na zawiasach pasowych, z zewnętrznym zamkiem; *na chór muzyczny* - nowsze, drewniane, jednoskrzydłowe o konstrukcji ramowo-płycinowej (dekoracja trójpłycinowa) na zawiasach czopowych.

Okna - w *nawie* - w stałych metalowych ramiakach, zamknięte łukiem odcinkowym, wielokwaterowe z podziałem szczeblinowym, z wywietrznikiem w drewnianym obokniu, od strony wnętrza kościoła ujęte w dekoracyjnie wyciętą ramę; w *prezbiterium* - w ścianie południowej identyczne jak okna nawy, wypełnione witrażem (św. Cecylia), w ścianie wschodniej - zamknięte łukiem pełnym, 1-dzielne, 4-poziomowe, w stałym metalowym ramiaku; w *zakrystii* - kształtem zbliżone do kwadratu, drewniane, krosnowe, 4-kwaterowe (2-poziomowe, 2-dzielne), na zewnątrz okratowane; w *emporze* - drewniane, krosnowe, 6-kwaterowe (2-dzielne, 3-poziomowe).

- ciąg dalszy opisu na załączniku nr 1 -

<p>14. Kubatura</p> <p>2044 m³</p>	<p>15. Powierzchnia użytkowa</p> <p>174 m²</p>	<p>16. Przeznaczenie pierwotne</p> <p>sakralne</p>	<p>17. Użytkowanie obecne</p> <p>sakralne</p>
<p>18. Prace budowlane i konserwatorskie, ich przebieg i dokumentacja</p> <ul style="list-style-type: none"> • lata 1935-1936 - odsłonięcie polichromii w prezbiterium • 1958 rok - naprawa dachu • 1961 rok - konserwacja polichromii przez PP Pracownie Konserwacji Zabytków w Warszawie (odczyszczenie, usunięcie przemalowań, punktowanie, rekonstrukcja scalająca) • 1977 - remont dachu wykonany sposobem gospodarczym pod kierownictwem mistrza Karola Filipczyka i pod nadzorem inż. arch. Stanisława Niemkiewicza • 1979 rok - malowanie wnętrza przez mistrza Henryka Knopika z Raduni, nadzór inż. arch. Jolanty Klassek; wymiana sieci elektrycznej • 1983 rok - konserwacja ołtarza • lata 1984-1985 - konserwacja ołtarza głównego przez Zbigniewa Kiełbasę i Henryka Fudali • lata 1985-1986 - wymiana pokrycia dachowego i odeskowania wieży, remont więźby dachowej, prace prowadzone sposobem gospodarczym, kierowane przez Stanisława Miesiarczyka z Orawki, inspektor nadzoru - inż. Engelbert Czempid • 1986 rok - wymiana posadzki na ceramiczną typu gres w układzie szachownicowym, wymiana ławek przez stolarza Zwiorka z Toszka • 1992 rok - malowanie wnętrza • 1993 rok - malowanie wnętrza nawy 		<p>19. Stan zachowania (fundamenty, ściany zewnętrzne, ściany wewnętrzne, sklepienia, stropy, konstrukcje dachowe, pokrycie dachu, wyposażenie i instalacje)</p> <ul style="list-style-type: none"> • Fundamenty - brak, podwalina fragmentarycznie zaatakowana przez owady, spróchniała • Ściany zewnętrzne - średni, w części murowanej liczne drobne spękania, w części drewnianej - przemalowania farbą emulsyjną, fragmenty zaatakowane przez owady. • Ściany wewnętrzne - średni, w dolnych partiach widoczne zawilgocenia (zagrzybienie, odpajanie tynków) - szczególnie we wschodniej części prezbiterium. • Sklepienia, stropy - dobry. • Konstrukcja dachu - dobry. • Pokrycie dachu - dobry. • Wyposażenie - średni, konieczna konserwacja gotyckiej polichromii w prezbiterium. • Instalacje - dobry. <p>20. Najpilniejsze postulaty konserwatorskie</p> <ul style="list-style-type: none"> • osuszenie części murowanej kościoła, wykonanie izolacji, ewentualne wykonanie drenażu; • dezynsekcja zaatakowanych przez owady belek; • dezynfekcja zaatakowanego przez grzyby muru we wschodniej części prezbiterium; • zdjęcie emulsyjnych przemalowań ścian elewacyjnych prezbiterium; • ustalenie i usunięcie przyczyn spękań ścian części murowanej; • impregnacja zewnętrzna części drewnianej (gonty, szalunek, belki); • konserwacja gotyckiej polichromii w prezbiterium; • pełna konserwacja zachowanych drzwi do nawy i zakrystii z zachowaniem części metalowych; • wymiana okładziny schodów do kruchty zachodniej na kamienną. 	

21. Akta archiwalne (rodzaj akt, numery i miejsce przechowywania)

- Z.Kiełbasa, Dokumentacja konserwatorska z przeprowadzonych prac przy ołtarzu głównym, 1986 (*Archiwum WKZ w Katowicach - sygnatury 3487/VIII, 3488/VII*)
- W.Sokołowski, J.Marciniško, projekt techniczny instalacji elektrycznej, 1979 (*Archiwum WKZ w Katowicach - sygnatura 459/I*)
- J.Dobrzyńska-Klassek, Inwentaryzacja, b.d. (*Archiwum WKZ w Katowicach - sygnatura 458/I*)
- J.Dobrzyńska-Klassek, Projekt techniczny oświetlenia wnętrza, b.d. (*Archiwum WKZ w Katowicach - sygnatura 460/I*)
- B.a., Rysunki pomocnicze przy pracach konserwacji polichromii, b.d. (*Archiwum WKZ w Katowicach - sygnatura 4736*)

22. Bibliografia

- *Die Bau und Kunstdenkmäler des Kreises Tost-Gleiwitz*, Breslau 1943
- *Katalog zabytków sztuki w Polsce tom VI zeszyt 5 - województwo katowickie, powiat gliwicki*. Pod redakcją I.Rejduch-Samkowej i Jana Samka, Warszawa 1966
- J. Matuszczak *Studia nad kościołami drewnianymi na Górnym Śląsku*, Bytom 1989
- J. Matuszczak *Z dziejów architektury drewnianej na Śląsku*, Bytom 1971

23. Źródła ikonograficzne i fotografia (rodzaj, miejsce przechowywania, sygnatury)

24. Uwagi różne

25. Opracował

tekst	mgr inż. arch. Ewa Caban	listopad 1997 roku
plany, rysunki	mgr inż. arch. Ewa Caban	listopad 1997 roku
zdjęcia, fotografie	mgr inż. arch. Ewa Caban, mgr Irena Kontna	listopad 1997
miejsca przechowywania negatywów Archiwum WKZ Katowice		

Karta po wypełnieniu podlega ochronie na podstawie przepisu prawa autorskiego.

26. Adnotacje o inspekcjach, informacje o zmianach (daty, imiona i nazwiska wypełniających)

27. Załączniki

6

1. <i>Miejscowość</i> SIEROTY	2. <i>Obiekt</i> KOŚCIÓŁ PARAFIALNY POD WEZWANIEM WSZYSTKICH ŚWIĘTYCH	3. <i>Zawartość wkładki</i> Ciąg dalszy punktu 13 - opis obiektu inwentaryzacja
---	---	--

Ciąg dalszy punktu 13 - opis obiektu

Rzut - nawa na rzucie zbliżonym do kwadratu, prezbiterium węższe zamknięte trójbocznie. Od strony północnej prezbiterium - zakrystia z przedsionkiem (obydwa pomieszczenia na rzucie wydłużonego prostokąta). Od strony zachodniej - wieża z kruchtą w przyziemiu. Nad zakrystią empora otwarta do prezbiterium otworem z łukiem koszowym. Wejście na emporę poprzez dostawioną od strony północnej dobudówkę.

Wejścia do kościoła od strony zachodniej poprzez kruchtę oraz od strony północnej poprzez przedsionek i zakrystię.

Bryła - harmonijna, rozczłonkowana. Od strony zachodniej - wieża nakryta hełmem cebulastym z ośmioboczną latarnią, pobitym gontem. W zwieńczeniu hełmu - iglica z trójlistnym krzyżem na kuli. Dach nawy dwuspadowy, dach prezbiterium - wielospadowy, nieznacznie wyższy od dachu nawy, z ośmioboczną sygnaturką zwieńczoną hełmem cebulastym gontowym i iglicą. Nad zakrystią dach trzyspadowy (połąć północna jest przedłużeniem połąć dachu nad prezbiterium), nad przedsionkiem zakrystii dach jednospadowy, nad dobudówką z wejściem na emporę - dach dwuspadowy. Nawa otoczona wydatnym przydaszkiem krytym gontem.

Elewacje - zachodnia - 1-osiowa z wieżą na podmurówce, zwężającą się nieznacznie ku górze. Ściany wieży szalowane deskami z listwami kryjącymi łączenia, podzielone dwoma gzymsami. Na osi wieży - wejście do kościoła poprzedzone schodami. Nad wejściem - niewielki, jednospadowy daszek;

południowa - 4-osiowa (2 osie nawy, 2 osie prezbiterium). Nawa drewniana: w części górnej (nad przydaszkiem) pobita gontem, w części dolnej - belki ciosane łączone na zrąb (na nakładkę). Przydaszek wydatny, kryty gontem, sięgający do połowy okien nawy. Nad oknami wyoblone, nieznaczne zadaszenia. Prezbiterium murowane, tynkowane, ze skarpami wykończonymi u góry dachówką ceramiczną karpówką;

wschodnia - 2-osiowa (1 oś prezbiterium, 1 oś zakrystii). Prezbiterium murowane, oszkarpowane, zamknięte wielobocznie, z oknem na osi. W szczycie dachu - metalowy krzyż;

północna - 4-osiowa (1 oś zakrystii, 1 oś empory, 2 osie nawy). Zakrystia murowana, ze skarpami jak w pozostałych elewacjach. Wejście do zakrystii poprzez niższy przedsionek nakryty dachem jednospadowym krytym gontem. Od strony zachodniej do prezbiterium przylega przybudówka mieszcząca schody na emporę, drewniana, szalowana deskami. Nawa - analogicznie do elewacji południowej.

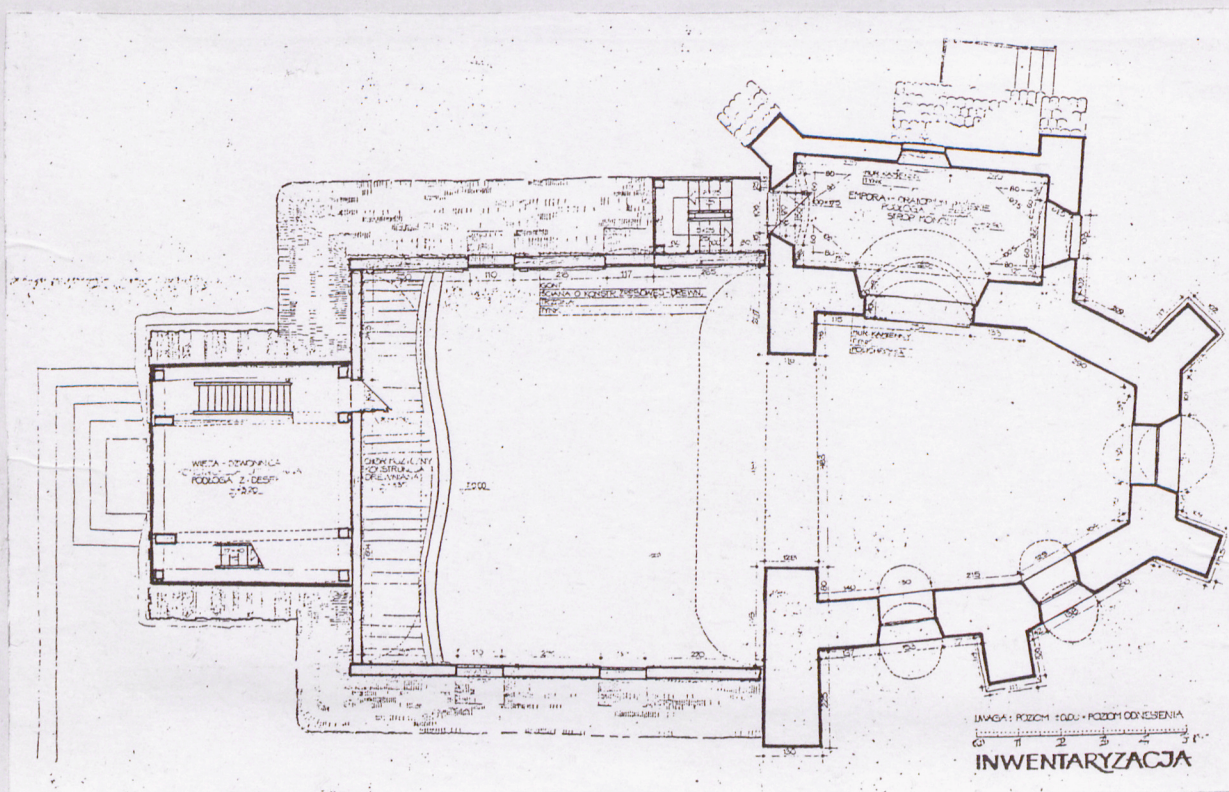
Wnętrze - jednonawowe, tynkowane, z węższym prezbiterium zamkniętym trójbocznie (prezbiterium do nawy otwarte prostokątnie). W połowie długości prezbiterium nieznacznie podwyższone - o jeden stopień ukształtowany faliście w kierunku do nawy. Od strony zachodniej drewniany chór muzyczny wsparty na dwóch murowanych kolumnach, faliście wygięty. Balustrada chóru tralkowa, drewniana, powtarzająca jego kształt.

Okna nawy w ozdobnych obramieniach z listew, ozdobnie wycinanych. Nad zakrystią - empora otwarta łukiem koszowym do prezbiterium.

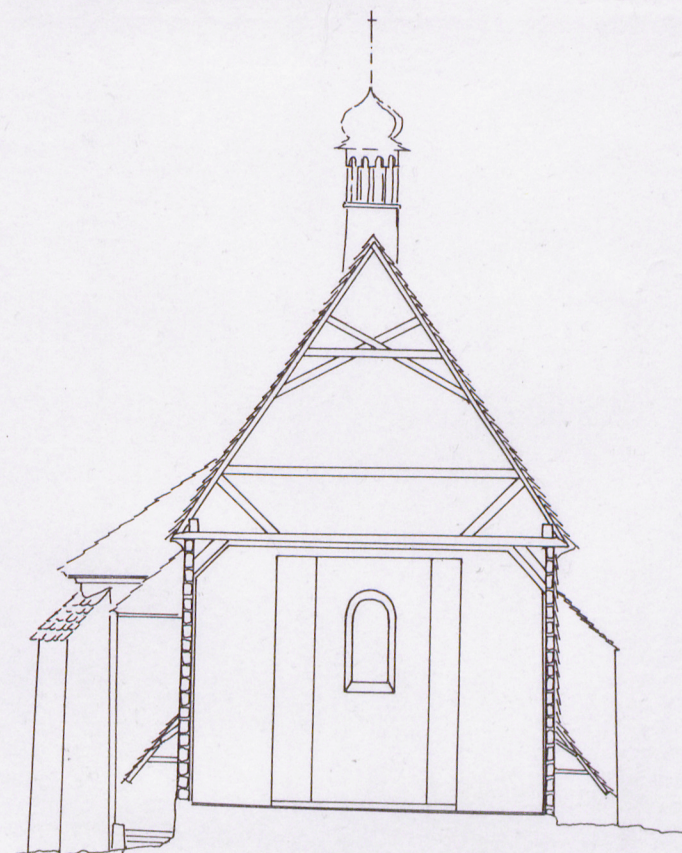
Zakrystia jednoprzestrzenna, w sklepieniu - luneta nad wejściem do prezbiterium. Okna zakrystii mocno rozglifione.

Wyposażenie - *polichromia* na ścianach prezbiterium i tarczy, gotycka z ok. 1470 roku ze scenami pasyjnymi; *oltarz główny* późnorennesansowy z 1622 roku z rzeźbami Ojców Kościoła i wcześniejszymi późnogotyckimi rzeźbami świętej Katarzyny i świętej Jadwigi (XVI wiek) oraz obrazem Matki Boskiej Królowej Niebios (1847r. autor - Wojciech Eliaż z Krakowa; *obraz* św. Florian (przed 1707r.); *ambona* barokowa z pierwszej połowy XVIII wieku z baldachimem z XIX wieku; *organy* z pierwszej połowy XVIII wieku; *chrzcielnica* klasycystyczna z pierwszej połowy XIX wieku; dwa *ołtarze boczne* neobarokowe z drugiej połowy XIX wieku z obrazami świętej Barbary i Matki Boskiej z Dzieciątkiem (lewy) oraz świętego Józefa z Dzieciątkiem i świętej Anny z Marią (prawy); *konfesjonał* neobarokowy; *witraż* święta Cecylia.

Instalacje - elektryczna, odgromowa, nagłaśniająca.



Rzut kościoła 1:200 - poziom empory

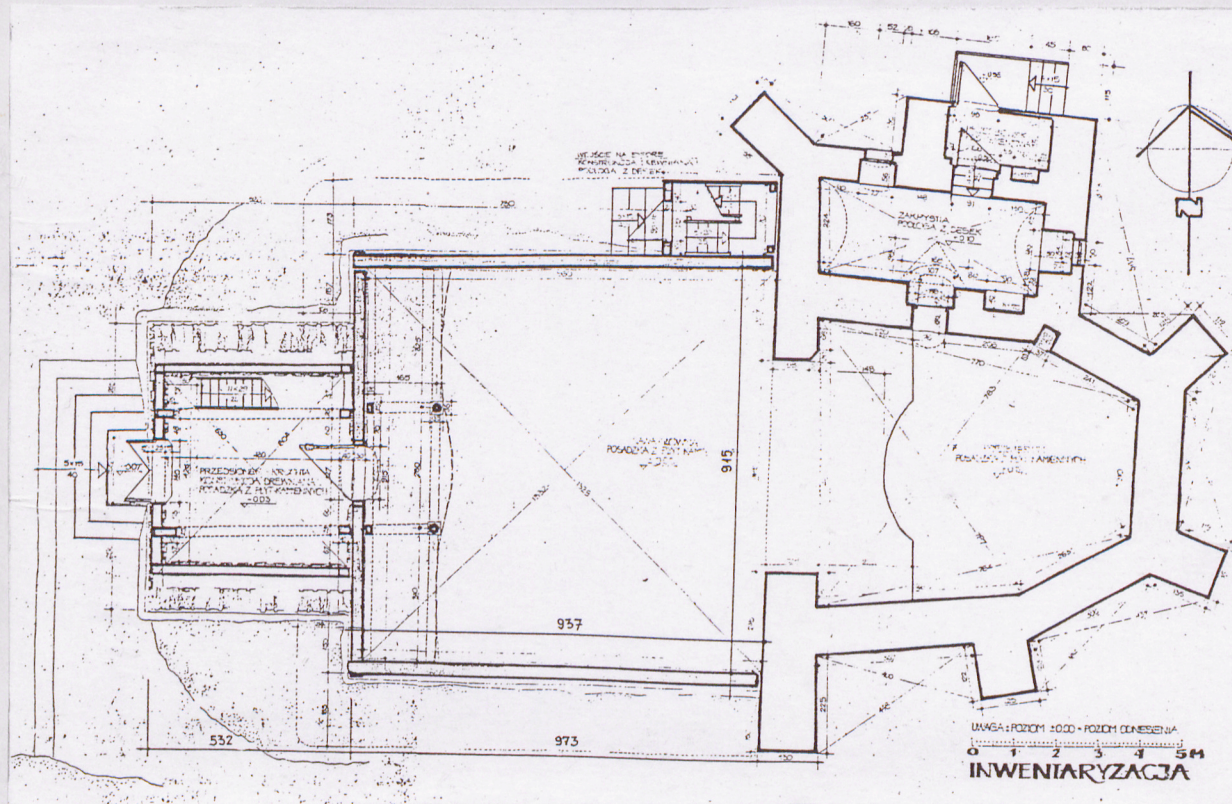


Przekrój poprzeczny przez nawę 1:200

1. Miejscowość
SIEROTY

2. Obiekt
KOŚCIÓŁ PARAFIALNY POD WEZWANIEM WSZYSTKICH ŚWIĘTYCH

3. Zawartość wkładki
inwentaryzacja, zdjęcia



Rzut na poziomie parteru 1 : 200

Przekrój podłużny i rzut
wg "Die Bau und Kunstdenkmäler
des Kreises Tost-Gleiwitz"

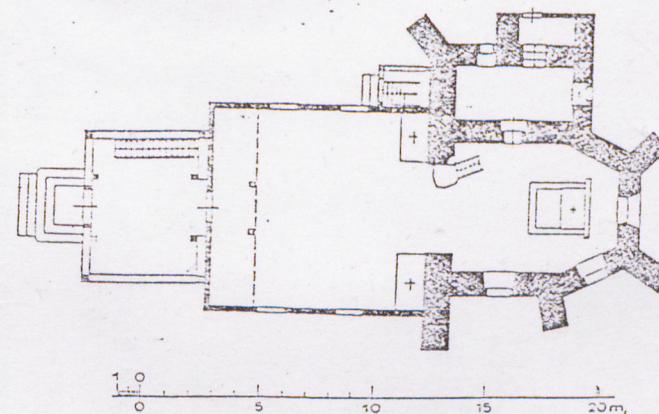
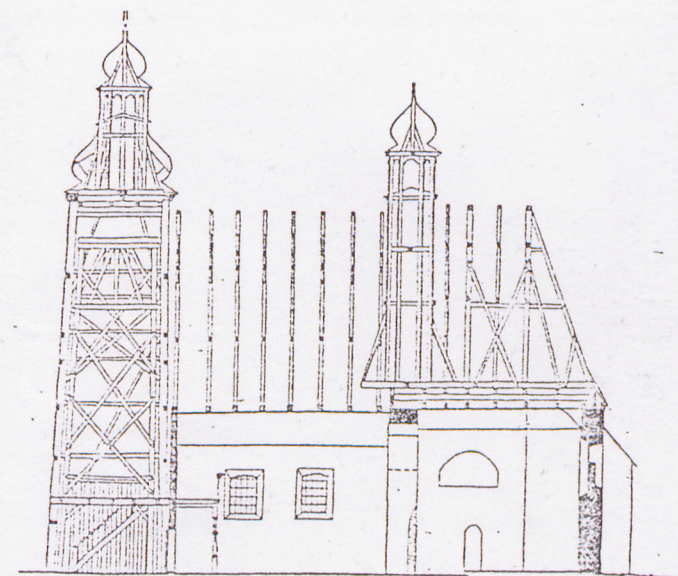


Abb. 51. Schönrode, Schrotholz Kirche
Längsschnitt und Grundriß 1:300



Elewacja zachodnia - widok ogólny



Widok od strony północno-zachodniej



Elewacja zachodnia - wieża

1. *Miejscowość*
S I E R O T Y

2. *Obiekt*
KOŚCIÓŁ PARAFIALNY POD WEZWANIEM WSZYSTKICH ŚWIĘTYCH

3. *Zawartość wkładki*
zdjęcia



Widok ogólny kościoła od strony
północnej



Elewacja północna - fragment



Widok ogólny prezbiterium



Elewacja południowa - fragment



Elewacja południowa - widok nawy



Elewacja południowa - fragment
prezbiterium

1. Miejscowość
SIEROTY

2. Obiekt
KOŚCIÓŁ PARAFIALNY POD WEZWANIEM WSZYSTKICH ŚWIĘTYCH

3. Zawartość wkładki
zdjęcia



Elewacja północna - wejście
na empore



Układ belek w narożniku nawy



Elewacja południowa - okno nawy



Elewacja zachodnia - widok ogólny



Hełm wieży



Sygnaturka

1. Miejscowość
SIEROTY

2. Obiekt
KOŚCIÓŁ PARAFIALNY POD WEZWANIEM WSZYSTKICH ŚWIĘTYCH

3. Zawartość wkładki
zdjęcia



Wnętrze - widok ogólny prezbiterium



Ołtarz główny



Ołtarz boczny prawy



Witraż w prezbiterium - św. Cecylia



Okno nawy

1. Miejscowość S I E R O T Y	2. Obiekt KOŚCIÓŁ PARAFIALNY POD WEZWANIEM WSZYSTKICH ŚWIĘTYCH	3. Zawartość wkładki zdjęcia
---------------------------------	---	---------------------------------



Fragment polichromii prezbiterium



Wnętrze - widok w kierunku chóru muzycznego



Elewacja południowa - okna nawy



Fragment ogrodzenia wokół kościoła



Fragment ogrodzenia