

1. Obiekt 557/1
PAŁAC TZW. ZAMEK

2. Czas powstania
ok. 1745 r.

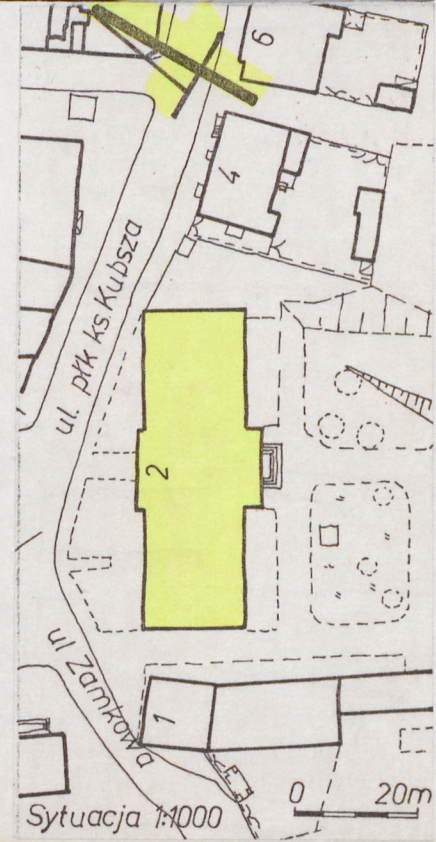
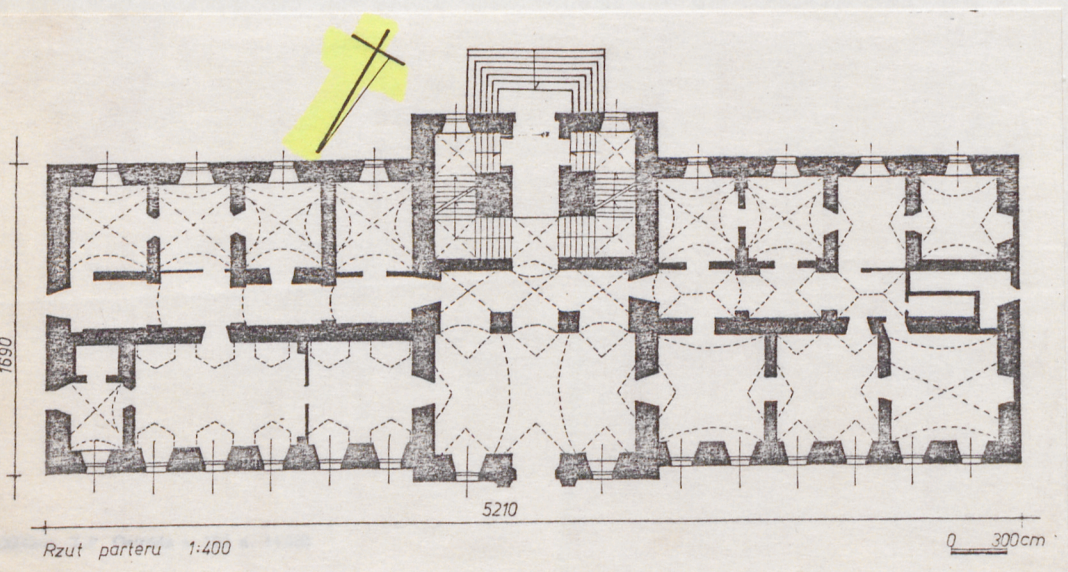
3. Miejscowość
WODZISŁAW ŚLĄSKI



fragment elewacji północnej



elewacja wschodnia



4. Adres UL. ks. płk W. Kubsza 2

nr hipoteczny ...

5. Przynależność administracyjna
województwo katowickie
gmina Wodzisław Śląski

6. Poprzednie nazwy miejscowości
Loslau

7. Przynależność administracyjna
1 VI 1975
województwo katowickie
powiat Wodzisław Śląski

8. Właściciel i jego adres
Miejskie Przedsiębiorstwo Gospodarki Komunalnej i Mieszkaniowej
ul. Zamkowa 1

9. Użytkownik i jego adres
Muzeum w Wodzisławiu Śląskim
Urząd Stanu Cywilnego
ul. ks. płk W. Kubsza 2

10. Rejestr zabytków
Nr 758/66 data 30.XII.1966r.

12. Autorzy, historia obiektu, określenie stylu.

Autor projektu nieznany. Zamek wybudowany zapewne około 1745 roku na zlecenie ówczesnego właściciela Wodzisławia Śl. Hrabiego Guidobalda Józefa von Dietrichsteina. W 1822 r., w czasie pożaru miasta, uległ częściowemu zniszczeniu. Wkrótce jednak go odbudowano. Ostatnimi właścicielami budowli była rodzina Friedländer de Fuld, z rąk której przeszedł on, formalnie w 1926 r., w posiadanie miasta Wodzisławia Śląskiego. W pałacu znalazły swoją siedzibę: Magistrat, Policja Miejska, Urząd Stanu Cywilnego, Komunalna Kasa Oszczędności i in. Po okresie drugiej wojny światowej budowla w dalszym ciągu, aż do 1958 r., stanowiła ośrodek władzy miejskiej. Po przeniesieniu Urzędu Miejskiego na ulicę Bogumińską pałacowe piętro zajęte zostało przez Urząd Stanu Cywilnego. Na parterze, od 1971 roku, funkcjonuje Muzeum. Budowla jest obiektem jednorodnym. Brak informacji o większych inwestycjach budowlanych po 1745 roku. Twórcą jej kształtu architektonicznego był pod wyraźnym wpływem XVII/XVIII-wiecznego, francuskiego baroku klasycznego.

13. Opis (sytuacja, materiał i konstrukcja, rzut, bryła, elewacje, wnętrze i wyposażenie instalacji)

sytuacja - budowla wolnostojąca, usytuowana w północno zachodniej części działki przylegającej do ulicy ks. płk W. Kubsza. Ulica ta wychodzi z Rynku i biegnie w kierunku północno wschodnim, by w okolicach dworca PKP przejść w ulicę Rybnicką. Teren, na fragmencie którego wznosi się pałac, zajmuje park miejski, dawny park dworski. Z jego powierzchni, w najbliższym otoczeniu pałacu, od wschodu, wytyczone zostały dwie małe działki, na których wybudowano budynek poczty/1.80-te XIX w./-ul. Kubsza 4, oraz siedzibę banku /1936 r./-ul. Kubsza 6. Od zachodu sąsiadują z pałacem dawne dworskie zabudowania administracyjne i gospodarcze/obecnie ul. Zamkowa 1/. Dawny park pałacowy, w kierunku południowym, graniczy z terenami dworca PKS, od wschodu zaś przylega do niego posesja: ul. Kubsza 8.

materiał, konstrukcja, technika - ściany murowane, w dolnych partiach, częściowo z cegły, częściowo z kamieni polnych, wyższe kondygnacje z cegieł. Tynkowane. Nad piwnicami i parterem sklepienia krzyżowe i kolebkowe z lunetami, nad piętrem stropy drewniane. Więźba dachowa drewniana o konstrukcji jętkowo-stolcowej kryta dachówkami karpiówkami. Schody ceglane z okładziną kamienną. Na strych schody drewniane. W części pomieszczeń posadzki lastrykowane, dwukolorowe, w pozostałych podłogi białe i parkiet. W pomieszczeniach sanitarnych płytki ceramiczne. Okna drewniane, dwudzielne, czterokwaterowe, skrzynkowe oraz okna metalowe wypełnione witrażami o wzorze geometrycznym. Otwory okienne parteru chronione metalowymi kratami. Drzwi zewnętrzne dwuskrzydłowe, o konstrukcji ramowo-płycinowej przeszklone, chronione kutymi kratami. Drzwi wewnętrzne dwuskrzydłowe o konstrukcji ramowo-płycinowej.

rzut - obiekt na planie prostokąta, z płytkimi ryzalitami na osi. Dwutraktowy, trakt przedni głębszy. Wejście główne /od ulicy Kubsza/ umieszczone na osi prowadzi do prostokątnego hollu, za którym w trakcie tylnym /ogrodowym/ umieszczono reprezentacyjną klatkę schodową ze schodami zespolonymi, łamanymi z podestami. Z hollu rozchodzą się dwa korytarze, które umożliwiają wygodną komunikację wszystkich pomieszczeń z centralnym punktem budowli. Do pałacu można wejść również po kilku stopniach przez drzwi umieszczone w środku ryzalitu elewacji ogrodowej.

bryła - budowla piętrowa, częściowo podpiwniczona, z nieużytkowym poddaszem, kryta dachem czterospadowym. Oś poprzeczną akcentują piętrowe, zwieńczone trójkątnymi szczytami, ryzality: płytszy-elewację frontową, głębszy-elewację ogrodową.

elewacja północna /frontowa/- piętnastoosiowa, tynkowana, na niskim, gładkim cokole. Kondygnacje oddzielone ciągłym, profilowanym gzymsiem kordonowym. Ponad otworami okiennymi piętra fazowany gzyms wieńczący. Częściowe zrównoważenie kierunków horyzontalnych, dominujących w ukształtowaniu elewacji, stanowi trójosiowy, płytki ryzalit usytuowany w jej centralnej części. Flankują go płaskie, gładkie pilastry przecięte, biegnącym przez całą elewację, gzymsiem kordonowym, zwieńczone stylizowanymi głowicami, na których wspiera się gzyms okalający trójkątny szczyt. W płaszczyźnie szczytu umieszczono okulus i płaskorzeźbione przedstawienie herbu Dietrichsteinów. Na środkowej osi ryzalitu otwór drzwiowy przekryty łukiem eliptycznym, flankowany płaskimi pilastrami, na których wspiera się opaska ze zwornikiem. Oprawę otworu stanowi portal pilastrami.

| | | | |
|--|--|---|--|
| <p>14. Kubatura</p> <p>około 10051 m³</p> | <p>15. Powierzchnia użytkowa</p> <p>około 1300 m²</p> | <p>16. Przeznaczenie pierwotne</p> <p>rezydencja</p> | <p>17. Użytkowanie obecne</p> <p>muzealno-administracyjne.</p> |
| <p>18. Prace budowlane i konserwatorskie, ich przebieg i dokumentacja</p> <p>1929 r. remont wnętrza, zmiana pokrycia dachowego.</p> <p>1958 r. remont generalny, adaptacja do nowej funkcji.</p> | | <p>19. stan zachowania (fundamenty, ściany zewnętrzne, ściany wewnętrzne, sklepienia, stropy konstrukcje dachowe, pokrycie dachu, wyposażenie i instalacje)</p> <p>Stan zachowania oraz stan techniczny budowli dobry.</p> <p>20. Najpilniejsze postulaty konserwatorskie</p> <p>Przylegający do pałacu dawny park pałacowy należy zrewaloryzować według specjalnego projektu. Teren parku należałoby ogrodzić. W wypadku odnalezienia ewidentnych śladów dawnego gródka zaleca się ich ekspozycję.</p> | |

21. Akta archiwalne (rodzaj, akt, numer i miejsce przechowania)

Inwentaryzacja budowlana: 4 rzuty, 1 przekrój, 1:100,
Wodzisław Śl., 1958 r.

Prezydium Miejskiej Rady Narodowej w Wodzisławiu Śl..
Opracowanie kolorystyczne elewacji budynku, mgr inż. arch.
Cz. Zarembski, 1968 r.

22. Bibliografia

Henke, Chronik, oder topographisch-geschichtlich-statistische Beschreibung der Stadt und freien Minderstandeshereschaft Loslau in Oberschlesien, Loslau 1860, s. 79

J. Graczyk, A. Jankiewicz, J. Porębska: Studium historyczno-urbanistyczne Wodzisławia Śląskiego, Warszawa 1986/87 r., mps BBiDZ Katowice

23. Źródła ikonograficzne i fotografia (rodzaj, miejsca przechowania, sygnatura)

24. Uwagi różne

25. Opracował

tekst

Jolanta Graczyk, III-XII. 1987 r.

imię, nazwisko, data, podpis

plan, rysunki

Hanna Lewicka, III-XII. 1987 r.

imię, nazwisko, data, podpis

zdjęcia fotogr

Krystyna Kowalska, XI. 1986 r.

imię, nazwisko, data, podpis

miejsce przechowania negatywów BBiDZ Katowice

Karta po wypełnieniu podlega ochronie na podstawie przepisów prawa autorskiego

26. Adnotacje o inspekcjach, informacje o zmianach (daty, imiona i nazwiska wypełniających)

27. Załączniki

Załącznik nr 1: dalszy ciąg tekstu, trzy zdjęcia, plan orientacyjny.

| 1. Miejscowość | 2. Obiekt (nazwa jak w karcie) | 3. Zawartość wkładki (nazwa obiektu lub materiału uzupełniającego) |
|---|--------------------------------|--|
| WODZISŁAW ŚLĄSKI ul. ks. płk W. Kuksza 2 | PAŁAC tzw. ZAMEK | dalszy ciąg tekstu, trzy zdjęcia, plan orientacyjny |

wy zwieńczony fragmentem belkowania, ponad którym płaskorzeźbiony herb Dietrichsteinów. Otwory okienne ujęte profilowanymi opaskami z gzymsami nad- i podokiennymi. Pod gzymsami okiennymi otworów piętra prostokątne płyciny otoczone, modelowanymi w tynku, ramkami.

elewacja wschodnia - parter-dwuosiowa, piętro-czterosiowa. Tynkowana, na gładkim cokole. Kondygnacje dzieli profilowany gzyms kordonowy. Ponad otworami okiennymi piętra gzyms wieńczący. Otwór okienny parteru obramiony profilowaną opaską. Identyczna otacza wgłębną płycinę przystającą do okna i tworzącą razem z nim otwór zdwojony, posiadający ciągły gzyms nad- i podokienny. Na 1 i 4 osi piętra okna identyczne jak na parterze. Na 2 osi otwór okienny pozbawiony wszelkiej dekoracji architektonicznej. Na 3 osi prostokątna blenda otoczona opaską z gzymsem nad- i podokiennym.

elewacja południowa/ogrodowa/ - jedenastoosiowa, tynkowana, na niskim, gładkim cokole. Kondygnacje oddzielone ciągłym, profilowanym gzymsem kordonowym. Ponad otworami okiennymi piętra fazowany gzyms wieńczący. Centralną część elewacji akcentuje trójosiowy ryzalit. Flankują go płaskie pilastry, na piętrze kanelowane, zakończone stylizowanymi głowicami. Tak samo ukształtowany rytm pilastrów oddziela otwory okienne i drzwiowe w płaszczyźnie ryzalitu. Na środkowej osi otwór drzwiowy przekryty łukiem eliptycznym. Górna jego część obwiedziona profilowaną opaską ze zwornikiem, wspartą na impostach. Otwory okienne ujęte profilowanymi opaskami z gzymsami nad- i podokiennymi. Pod gzymsami okiennymi piętra otworów prostokątne płyciny otoczone, modelowanymi w tynku, ramkami. Otwory okienne, na piętrze ryzalitu, wypełnione oknami witrażowymi. W trójkątnym szczycie ryzalitu okulus.

elewacja zachodnia - parter-jednoosiowa, piętro dwuosiowa, tynkowana, na niskim cokole. Kondygnacje dzieli profilowany gzyms kordonowy. Całość zamyka fazowany gzyms wieńczący. Otwory okienne piętra, obramione profilowanymi opaskami, posiadają gzymsy podokienne, pod którymi umieszczono płyciny obwiedzione, modelowanymi w tynku, ramkami, oraz ciągły gzyms nadokienny.

instalacje - elektryczna, wod. kan., C.O., telefoniczna.



elewacja południowa

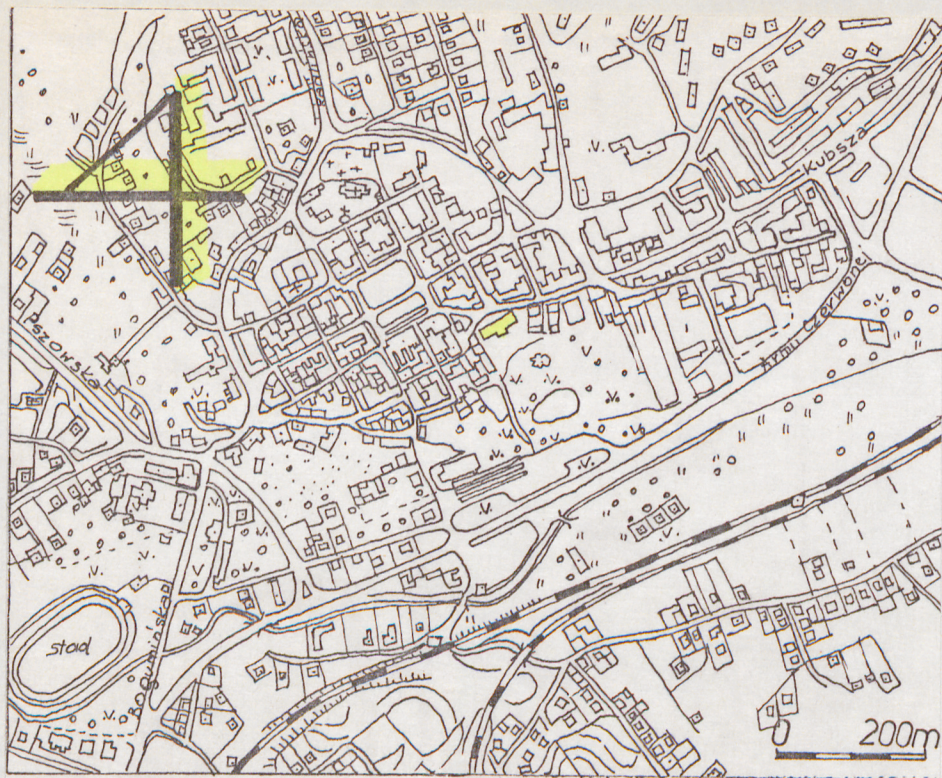


elewacja zachodnia

Wkładkę założył: Jolanta Graczyk, III-XII.1987 r.

(Imię, nazwisko, data)

Miejsce przechowywania negatywów: BBiDZ Katowice.



ORIENTACJA 1:10000



fragment elewacji południowej,
portal