

1. Obiekt

538/5

SPICHLERZ DWORSKI

2. Czas powstania

1821r.

3. Miejscowość

DĄBRÓWKA

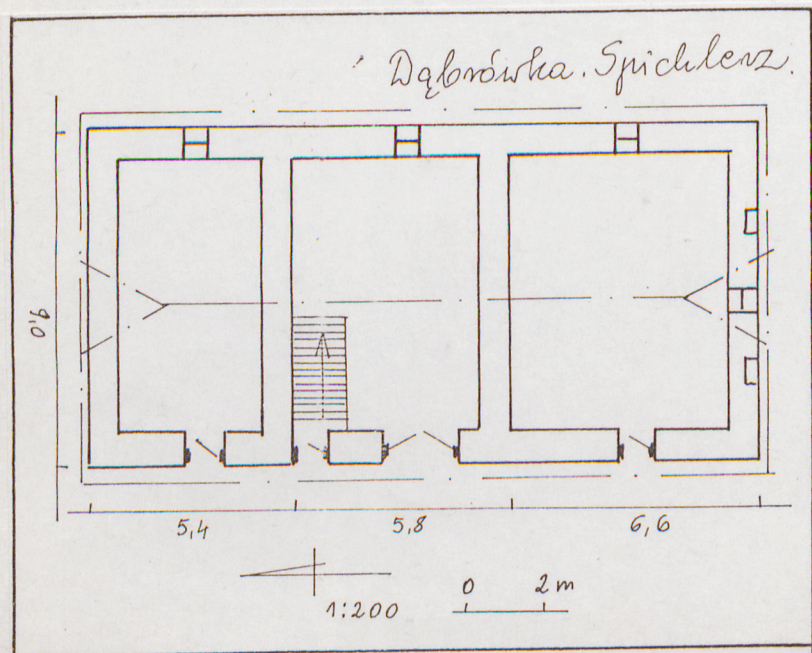
11. Zdjęcia, rzut, przekrój, sytuacja, orientacja



F1



F2



4. Adres

Dąbrowka
ALP 186/18

nr hipoteczny 14. 674/10.31

5. Przynależność administracyjna

województwo katowickie

gmina Wielowieś

pow. GLIWICE

6. Poprzednie nazwy miejscowości

7. Przynależność administracyjna

przed 1 VI 1975

województwo katowickie

powiat gliwicki

8. Właściciel i jego adres

Nadleśnictwo Rudzieniec

9. Użytkownik i jego adres

nie użytkowany

10. Rejestr zabytków

Nr 309/60 data 7.03.1960

12. Autorzy, historia obiektu, określenia stylu.

Fundatorem obiektu był hrabia Leopold von Gaschin /Gaszyński/ nazwiska budowniczego nie ustalono.

Od czasu powstania przetrwał bez większych zmian.

Pierwotnie w zespole dworsko-folwarcznym, obecnie z całości zespołu zachowany spichlerz i dobudowana od strony północnej stajnia a na południowy-wschód oficyna ze stajnią.

Budynek spichlerza jest obiektem o cechach klasycystycznych z tablicą fundacyjną z herbem i napisem Leopold comes Gaschin 1821.

13. Opis (sytuacja, materiał i konstrukcja, rzut, bryła, elewacje, wnętrze, wyposażenie, instalacje).

Spichlerz dworski pobudowany jest na terenie dawnego zespołu dworsko-folwarcznego położonego w centrum wsi po południowo-wschodniej stronie drogi na skrzyżowaniu dróg wiejskich. Budynek spichlerza pobudowany jest przy wschodniej granicy dawnego zespołu, frontem skierowany do wnętrza siedliska i w kierunku zachodnim. Od strony północnej do ściany spichlerza dobudowana jest obora a w kierunku południowym znajduje się dawna oficyna ze stajnią - są to jedyne zachowane jeszcze obiekty zespołu.

Ściany budynku murowane z kamienia łamanego na zaprawie wapiennej przy otworach uzupełnione cegłą ceramiczną paloną pełną; szczyty wykonane podobnie. Sklepienia: nad parterem sklepienia kolebkowe z lunetami, nad piętrem strop drewniany odkryty z desek ułożonych na belkach stropowych. Więźba dachowa krokwiowo-płatwiowa, wsparta na stolcach i płatwiach pośrednich, kołkowana.

Dach dwuspadowy, naczółkowy, kryty dachówką karpiówką ceramiczną.

Schody na piętro i poddasze drewniane, jednobiegowe.

Rzut obiektu prostokątny, jednotraktowy z parterem podzielonym ścianami wewnętrznymi na trzy pomieszczenia, z piętrem i strychem jednopomieszczeniowymi.

Elewacja frontowa pięcioosiowa, pierwotnie z oknem nad wejściem, z niewielkim ryzalitem na osi; główne wejście - brama zamknięta łukiem nad nią zamurowane okno i w tym miejscu owalna tablica fundacyjna z herbem /nieczytelny/ napisem Leopoldus comes a Gaschin 1821.

Elewacja boczna trzyosiowa, z półkolistymi okienkami na parterze i piętrze. Drzwi osadzone na zawiasach pasowych, szponowe, główne w bramie dwu- pozostałe jednoskrzydłowe, niemalowane.

Pierwotnie cały obiekt otynkowany, obecnie brak tynku. W trakcie eksploatacji dobudowano po stronie północnej stajnię.

Obiekt nie posiada żadnych instalacji.

<p>14. Kubatura</p> <p>1498,5 m³</p>	<p>15. Powierzchnia użytkowa</p> <p>166,5 m²</p>	<p>16. Przeznaczenie pierwotne</p> <p>spichlerz</p>	<p>17. Użytkowanie obecne</p> <p>nie użytkowany</p>
<p>18. Prace budowlane i konserwatorskie, ich przebieg i dokumentacja</p> <p>Brak informacji o prowadzonych remontach.</p>		<p>19. Stan zachowania (fundamenty, ściany zewnętrzne, ściany wewnętrzne, sklepienia, stropy, konstrukcje dachowe, pokrycie dachu, wyposażenie i instalacje)</p> <p>Obiekt nie użytkowany, w złym stanie technicznym: tynk na ścianach odspojony i wykruszony, pokrycie dachowe z ubytkami dachówek, brak okien, drzwi oberwane z zawiasów.</p> <p>Obiekt użytkowany niezgodnie z przeznaczeniem jako magazyn i pomieszczenie dla zwierząt.</p> <p>20. Najpilniejsze postulaty konserwatorskie</p> <p>Obiekt w tespolu dawnej stajni i oficyny dworskiej. Proponuje się przeanalizowanie zmiany funkcji na rekreacyjno-turystyczną /np. ośrodek jazdy konnej/. Postuluje się przeprowadzenie remontu na koszt obecnego użytkownika, który doprowadził do dewastacji obiektów.</p>	

<p>21. Akta archiwalne (rodzaj akt, numer i miejsce przechowywania)</p>	<p>24. Uwagi różne</p> <p>Dotychczas nie uporządkowane sprawy własnościowe i księgi hipoteczne.</p> <p>25. Opracował</p> <p>tekst mgr Zbigniew Jagodziński, 1991 r. <i>MAE</i> <small>imię, nazwisko, data, podpis</small></p> <p>plany, rysunki j.w.; mgr Maria Lewicka-Jagodzińska, 1991 r. <small>imię, nazwisko, data, podpis</small></p> <p>zdjęcia fotogr. j.w. <small>imię, nazwisko, data, podpis</small></p> <p>miejsce przechowywania negatywów PSOZ Katowice</p> <p>KARTA PO WYPEŁNIENIU PODLEGA OCHRONIE NA PODSTAWIE PRZEPISÓW PRAWA AUTORSKIEGO !</p>
<p>22. Bibliografia</p> <p>Kat. Zab. Szt. w Polsce, t. VI, woj. katowickie z. 5 pow. gliwicki</p>	<p>26. Adnotacje o inspekcjach, informacje o zmianach (daty, imiona i nazwiska wypełniających)</p>
<p>23. Źródła ikonograficzne i fotograficzne (rodzaj, miejsce przechowywania, sygnatury)</p>	<p>27. Załączniki</p>

1. Miejscowość

Dąbrowka

2. Obiekt (nazwa jak w karcie)

spichlerz dworski

3. Zawartość wkładki (nazwa obiektu lub materiału uzupełniającego)

plan syt. + fot. dod.



F3



F4



F5



F6



F7

Wkładkę złożył: mgr Maria Lewicka-Jagodzińska

(imię, nazwisko, data)

Miejsce przechowywania negatywów: PSOZ Katowice

